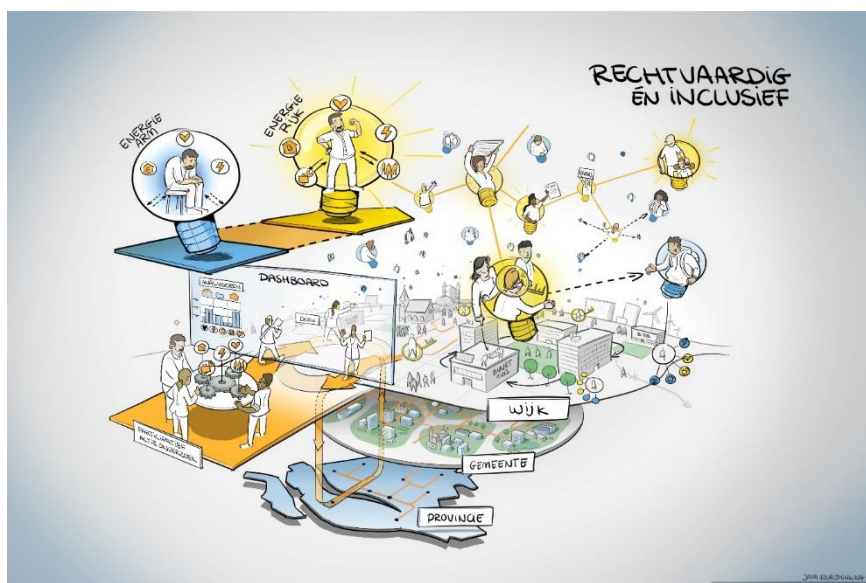


**TNO-rapport**

www.tno.nl

**TNO 2022 P10201**

T +31 88 866 50 10

**Rapportage Community of Practice  
werksessies 2021: Werken aan een inclusieve  
energietransitie**

Datum	16 februari 2022
Auteur(s)	Caroline van Ooij Koen Straver Arianne van der Wal Xander van Tilburg
Aantal pagina's	29 (incl. bijlagen)
Aantal bijlagen	1
Opdrachtgever	Provincie Zuid-Holland   RVO
Projectnaam	
Projectnummer	

Alle rechten voorbehouden.

Niets uit deze uitgave mag worden vermenigvuldigd en/of openbaar gemaakt door middel van druk, fotokopie, microfilm of op welke andere wijze dan ook, zonder voorafgaande toestemming van TNO.

Indien dit rapport in opdracht werd uitgebracht, wordt voor de rechten en verplichtingen van opdrachtgever en opdrachtnemer verwezen naar de Algemene Voorwaarden voor opdrachten aan TNO, dan wel de betreffende terzake tussen de partijen gesloten overeenkomst.

Het ter inzage geven van het TNO-rapport aan direct belanghebbenden is toegestaan.

## Samenvatting

In het najaar van 2021 zijn vijf zogeheten 'Community of Practice' (COP) bijeenkomsten gehouden rondom het thema 'inclusieve energietransitie' in Zuid-Holland. Dit verslag<sup>1</sup> beschrijft de resultaten en inzichten van deze bijeenkomsten, als onderdeel van het provinciale programma "Naar een inclusieve energietransitie in Zuid-Holland", dat van 2021 tot 2023 loopt.

We werken daar de komende jaren tot en met 2023 aan door:

- Versterken van bestaande initiatieven voor een inclusieve transitie in wijken;
- Ontwikkelen van een lerend netwerk rondom goede voorbeelden van inclusieve aanpakken;
- In vijf wijken met grotere kans op energiearmoede te starten met concrete projecten. De bijeenkomsten zijn door TNO geleid en vormen de start van een leeromgeving voor de negen gemeenten rondom de aanpak voor een inclusieve energietransitie. Door het creëren van deze leeromgeving wordt binnen het programma kennis ontwikkeld die aansluit bij, en afgestemd is op, de praktijk.

Het startpunt van de COP is tweeledig: er worden lessen uit eerdere pilotprojecten in Zuid-Holland gebruikt en de aanpak en opgave worden gestructureerd middels een driedeling. Deze driedeling beschrijft verschillende niveaus waarop men kan interveniëren en verandering teweeg kan brengen, namelijk op besparen, verbouwen en (systeem)veranderen. Zo'n indeling is handig voor het structureren van een complexe opgave zoals de energietransitie. Door te beginnen met energiebesparingsprogramma's (op het niveau 'besparen') kan op een laagdrempelige manier gewerkt worden aan het verbinden van opgaven en mensen. Vervolgens wordt stap voor stap toegewerkt naar systemische verandering (op het niveau 'veranderen').

De reeks van vijf bijeenkomsten heeft de volgende resultaten en inzichten opgeleverd:

- 1) **Meer samenwerking binnen en tussen gemeenten loont:** Er is behoefte aan meer interne en externe samenwerking, met name tussen het sociale domein en het energiedomein. Tijdens de COP zijn stappen gezet, maar er is ruimte voor meer én betere samenwerking.
- 2) **De actieve rol van de provincie heeft meerdere gedaanten:** Een strategische en beschouwende blik stelt de provincie in staat om te zien waar het soms hapert in de denk- of handelwijze van gemeenten, of waar de nadruk op ligt en wat er mogelijk nog meer nodig is. Hiermee is de provincie dus organisator, verbinder, strateeg en stimulator in één.
- 3) **Goede voorbeelden, inspiratie en 'feest der herkenning':** Gemeenten lopen tegen veelal dezelfde uitdagingen aan, met name bij het verbinden van verschillende beleidsopgaven. Daar energiearmoede problematiek verschillende thema's raakt zijn er veel koppelingen mogelijk.
- 4) **Samenbrengen van uitvoerders, experts, en bestuurders werkt:** Door experts, uitvoerders, en bestuurders te betrekken wordt de samenwerking

---

<sup>1</sup> Dit rapport is gemaakt in opdracht van de Provincie Zuid-Holland en mede tot stand gekomen in samenwerking met RVO.

tussen overheidsniveaus gestimuleerd, met een betere aansluiting van regelingen op de praktijk als gevolg.

- 5) **Ervaringen delen maakt actief:** Het uitwisselen van ervaringen tussen gemeenten zorgt ervoor dat men van gebaande paden kan, én durft, te wijken. Bovendien helpt het uitwisselen van ervaringen bij het aanbrengen van prioritering - een lastige taak bij complexe opgaven zoals de energietransitie.
- 6) Deelnemers van de COP geven aan dat ze meer handelingsperspectief hebben gekregen, meer verbindingen hebben gecreëerd met het sociale domein of andere organisaties en meer actiegericht zijn geworden.

COP bijeenkomsten worden daarom in 2022 doorgezet en daarnaast zal worden gewerkt aan drie aanvullende sporen: het monitoren van de interventies en inclusieve aanpakken om inzicht te verkrijgen in wat wel én niet werkt, het identificeren van 'veranderkoplopers', en het opzetten van een COP kennisplatform om kennisdeling mogelijk te maken tussen met partijen die geen onderdeel uitmaken van de COP.

# Inhoudsopgave

	<b>Samenvatting .....</b>	<b>2</b>
<b>1</b>	<b>Introductie .....</b>	<b>5</b>
1.1	Aanleiding Community of Practice.....	5
1.2	Doelen en onderdelen van de COP.....	6
1.3	Startpunten en kennisbasis van het programma.....	6
<b>2</b>	<b>Inzichten en resultaten.....</b>	<b>8</b>
2.1	Overkoepelend .....	8
2.2	Besparen .....	9
2.3	Verbouwen.....	10
2.4	Veranderen .....	11
<b>3</b>	<b>Inhoudelijke thema's .....</b>	<b>12</b>
3.1	Welke behoeften hebben deelnemende gemeenten?.....	12
3.2	Hoe bereiken we de bewoners? .....	14
3.3	Wat is er nodig in de praktijk? .....	17
3.4	Besparen, verbouwen en veranderen .....	20
3.5	Terug en vooruitkijken .....	22
<b>4</b>	<b>Plannen voor 2022.....</b>	<b>25</b>
	<b>Bijlage(n)</b>	
	A Menukaart	

# 1 Introductie

## 1.1 Aanleiding Community of Practice

Het college van Gedeputeerde Staten van provincie Zuid-Holland heeft op 20 april 2021 het programma “Naar een inclusieve energietransitie in Zuid-Holland, 2021 – 2023” vastgesteld. Dit heeft als doel energiearmoede in Zuid-Holland te verminderen (zie Overzicht 1 voor de cijfers) en omvat daartoe:

- 1) Het starten van aanpakken voor een inclusieve energietransitie in (tenminste) vijf wijken<sup>2</sup>.
- 2) Het organiseren van een structurele leeromgeving voor gemeenten daaromheen.

TNO geeft invulling aan deze leerkring en heeft daarom, samen met de provincie Zuid-Holland, vijf zogeheten ‘Community of Practice’ (COP) bijeenkomsten georganiseerd. Deze bijeenkomsten hebben als doel om te zorgen dat het meerjarige programma “Naar een inclusieve energietransitie” van de Provincie Zuid-Holland:

- Voorkomt uit de praktijk en daarop aansluit;
- Complementair is aan het beschikbaar lokaal en nationaal instrumentarium;
- Kennis ontwikkelt en de juiste randvoorwaarden creëert voor een inclusieve energietransitie aanpak.

### Overzicht 1. Cijfers over energiearmoede in Zuid-Holland\*

- Ruwweg 3-8% van de huishoudens (50.000 – 150.000) in Zuid-Holland is energiearm;
- Er is verschil tussen indicatoren en ‘laag inkomen, laag energielabel’ lijkt het meestomvattend;
- Energiearmoede is ongelijk verdeeld over buurten, en hoger in de (grote) steden;
- Energiearmoede concentreert zich in specifieke woningen (corporatiebezit, oudere woningen, meergezinswoningen), maar er zijn specifieke clusters zichtbaar geworden waar meer energiearmoede voorkomt dan op grond van geaggregeerde cijfers te zien is;
- De mate van energiearmoede is groter bij mensen die uitkering krijgen uit bijstand, sociale voorziening, werkloosheid, of ziekte; de correlatie met pensioenontvangers is kleiner;
- Er lijkt sprake van een significante correlatie tussen energiearmoede en gezondheid; dit moet nader worden uitgezocht, maar lijkt de hypothese te bevestigen dat er bij de energietransitie een mogelijkheid is om een beter binnenklimaat en daarmee gezondheidswinst te realiseren.

\* Bepaald aan de hand van drie indicatoren: de energiequote, de combinatie laag inkomen en hoge energiekosten en de combinatie laag inkomen en laag energielabel<sup>β</sup>.

<sup>2</sup> In de COP hebben negen gemeenten deelgenomen, te weten: Rotterdam, Schiedam, Capelle aan de IJssel, Den Haag, Leiden, Dordrecht, Alphen aan de Rijn, Zwijndrecht en Delft. Nog niet in alle wijken zijn ook concrete initiatieven gestart in samenwerking met PZH.

<sup>3</sup> <https://energy.nl/publication/werken-aan-een-inclusieve-energietransitie/>

## 1.2 Doelen en onderdelen van de COP

De leerkring (COP) heeft drie doelen met betrekking tot een inclusieve energietransitie:

- 1) Het leren van elkaar en van experts uit zowel de leefwereld, als de systeemwereld.
- 2) Het versnellen en verbeteren van wijk- en buurtinitiatieven in deelnemende gemeenten.
- 3) Het helder formuleren en voor ogen houden van de te behalen verandering in 2023 en de daaruit af te leiden doelen voor 2021 en 2022.

Om deze doelen te bereiken:

- wisselen partijen uit de gemeenten hun kennis en ervaring uit met betrekking tot het thema 'inclusieve energietransitie';
- delen experts hun lessen en ervaringen met de groep, waarbij de lerende aanpak met stakeholders op project-, programma- en wijkniveau centraal staat;
- wordt er ingegaan op leerpunten uit de operationele uitvoering, institutionele knelpunten, en het versterken van de relatie met andere gemeentelijke opgaven;
- komen monitoring van energiearmoede en effectiviteit van inclusieve aanpakken aan bod.

Door kennisuitwisseling te combineren met acties, reflecties en het ontwikkelen van handvatten voor inclusieve aanpakken, kan het leerproces in de COP worden versneld. Al met al helpt de leerkring gemeenten verder om, zowel op korte termijn als op langere termijn, te werken aan de opgaven van een inclusieve energietransitie. De belangrijkste lessen en bevindingen uit deze serie leerkringbijeenkomsten worden in dit verslag beschreven en zijn beschikbaar voor geïnteresseerden en collega's van de deelnemers.

## 1.3 Startpunten en kennisbasis van het programma

De COP leeromgeving is vormgegeven aan de hand van geleerde lessen van eerdere pilotprojecten en onze visie op de stappen naar systeemverandering. Beide punten worden hieronder toegelicht.

### 1.3.1 *Lessen uit eerdere pilotprojecten*

In 2020 heeft de provincie verschillende projecten mogelijk gemaakt over 'de energietransitie bij minima achter de voordeur'<sup>4</sup>. De gezamenlijke doelstelling van deze projecten was: de energietransitie achter de voordeur brengen bij inwoners met een minimum inkomen of lager. Een aantal lessen hieruit is meegenomen in het programma van de COP bijeenkomsten:

- 1) **Breng mensen bij elkaar:** om de systemische wereld van de energietransitie te vertalen naar de belevingswereld van bewoners met smalle beurs is contact tussen beide werelden van belang.

---

<sup>4</sup> Link naar de webpagina waar de rapportage staat: <https://www.zuid-holland.nl/onderwerpen/energie/duurzame-verwarming/gebouwde-omgeving/inclusieve-energietransitie/>

- 2) **Betrek sleutelfiguren:** sleutelfiguren in een wijk of buurt beschikken over sterke sociale netwerken en kunnen daarom helpen projectdoelstellingen aan te laten sluiten op de belevingswereld van de doelgroep.
- 3) **Zoek combinaties:** om aan te sluiten bij de behoeften van bewoners is het van belang combinaties te vinden met thema's die bewoners nu bezighouden, zoals wooncomfort en woonlasten, gezondheid, veiligheid of werk.
- 4) **Luister naar de doelgroep:** om de doelgroep beter te begrijpen is het essentieel te luisteren naar hun wensen en overwegingen.
- 5) **Neem de tijd:** met name in het begin van een aanpak is het van belang om tijd te nemen om de wijk te leren kennen en inzicht te krijgen in de manier van communiceren die past bij bewoners.

### 1.3.2 *Van tochtstrip naar systemische verandering*

Het werken aan structurele lange termijn-oplossingen om de (inclusieve) energietransitie te realiseren, is uitdagend en complex. Om structuur aan te brengen in deze opgaven hanteren we in de COP een driedeling in de onderdelen/stappen 'besparen', 'verbouwen' en 'veranderen'. Door te beginnen met energiebesparingsprogramma's (op het niveau 'besparen') kan op een laagdrempelige manier gewerkt worden aan het verbinden van opgaven en mensen. Stap voor stap wordt vanuit daar toegewerkt naar systemische verandering. In verschillende gemeenten zijn de lijnen uitgezet voor de eerste besparings- en verbouwprojecten. Het meerjarige programma vanuit de Provincie biedt de mogelijkheid om de stap te maken van losstaande jaarlijkse projecten naar meer continuïteit van korte termijn oplossingen naar lange termijn oplossingen. In parallel moeten systemische blokkades worden geïdentificeerd en geleidelijk worden weggenomen. Zo kunnen we met de driedeling als leidraad van bestaande structuren naar nieuwe structuren bewegen.

## 2 Inzichten en resultaten

### 2.1 Overkoepelend

Wat hebben de werksessies opgeleverd? De volgende inzichten en resultaten kwamen bovendien uit de vijf COP bijeenkomsten:

#### 1) Meer samenwerking binnen en tussen gemeenten

Gemeenten staan vaak alleen in hun opgave, terwijl er veel ruimte is voor samenwerking. Thema's worden los van elkaar aangevlogen en ambtenaren staan alleen in hun werk; ook als het gaat om grotere opgaven zoals de energietransitie. Een van de doelen van de COP was om deze impasse te doorbreken. Door negen gemeenten periodiek met elkaar te laten werken aan verschillende opgaven rondom energiearmoede, lijkt deze impasse (in ieder geval deels) doorbroken. In de eerste sessie is bewust gekozen elke gemeente te laten delen waar men trots op is en een hulpvraag te poneren. Zo ontstaat herkenning en inspiratie, en weten deelnemers dat ze zich onder gelijkgestemden bevinden. Door het uitwisselen van casuïstiek tussen gemeenten, is ook binnen de gemeenten meer onderling contact tot stand gebracht.

**“Alle partners in de stad zijn nodig om de aanpak te laten slagen, ik ben nu meer in contact met het sociale domein en sociale netwerken.”**

Dit neemt niet weg dat de oproep om als deelnemende gemeente een collega of projectpartner van het sociale domein mee te nemen, altijd gelukt is. De verbindings-opgave tussen domeinen is dus nog niet voltoerd: Het begin is er, maar de verbinding kan meer én beter.

#### 2) De actieve rol van de provincie heeft meerdere gedaanten

In de afgelopen drie maanden heeft de provincie laten zien wat voor een rollen zij kan aannemen bij het werken aan een inclusieve energietransitie. Als financier van bestaande initiatieven en de COP staat de provincie wat verder van de wijken en bewoners af. Daarmee is hun perspectief regelmatig wat beschouwender, wat ruimte creëert voor een strategische blik. Het onderdeel 'veranderen' (zie 3.4 voor verdere uitleg) was daarom prominenter aanwezig in de laatste paar sessies en zal het ook komend jaar een groter onderdeel van het programma uitmaken. Het stelt de provincie in staat om te zien waar het soms hapert in bestaande systemen, of waar de nadruk op ligt en wat er mogelijk nog meer nodig is. Hiermee is de provincie dus organisator, verbinder, strateeg en stimulator in één.

#### 3) Goede voorbeelden, inspiratie en 'feest der herkenning'

In de sessies werd duidelijk dat een aantal uitdagingen in elke gemeente speelt, bijvoorbeeld het vinden van energicoaches die representatief zijn voor bewoners uit de wijk of het verbinden van werkgelegenheid met energiebesparingsprojecten en het verbinden van verschillende gemeentelijke domeinen. Bovendien heeft elke gemeente te maken met de uitdaging om te werken aan de problematiek van nu (waar helpt de tochtstrip en hoe kom ik achter de voordeur?) en grote veranderingen die passen bij de toekomstvisie (hoe zorg ik voor actieve bewoners die zelf kunnen én willen beslissen?).



Het delen van deze uitdagingen zorgde voor een open en prettige sfeer in de bijeenkomsten:

**“Het verhaal hoeft niet mooier te zijn dan het is.”**

#### **4) De combinatie van uitvoerders, experts, gemeenten en nationaal is een meerwaarde**

Door het bestaande netwerk van de organisatoren heeft de COP direct kunnen meedenken met de BZK regeling die voor energiearmoede huishoudens vanaf januari beschikbaar komt<sup>5</sup>. Dat gaf gemeenten een gevoel van voldoening en meerwaarde. Juist omdat er op deze manier beter tussen overheidsniveaus wordt samengewerkt en de regeling beter aansluit op de behoeften en mogelijkheden van de praktijk. De combinatie van onderzoek over het aantal energiearmoede huishoudens, de BZK regeling vanuit Het Rijk, en het actief bezig zijn met lokale initiatieven vanuit gemeenten maakt een sterke combinatie van werkzaamheden en focus voor een COP.

#### **5) Ervaringen delen maakt actief**

Doordat experts en gemeenten ervaringen met elkaar deelden is een ‘snelkookpan’ van ideeën ontstaan. De energietransitie opgave gaat gepaard met zoveel werk dat het soms lastig kan zijn om overzicht te houden. De COP heeft gemeenten geholpen om zaken te prioriteren en over te gaan tot actie. Het mooie daarbij is dat sommige gemeenten van de gebaande paden wijken en nieuwe verbindingen leggen:

**“Ik start vaak met de geijkte partijen en nu denk ik meer na over wat partijen uit de stad kunnen doen.”**

Ten slotte zijn er nog een aantal inzichten opgedaan over de drie onderdelen ‘besparen’, ‘verbouwen’ en ‘veranderen’.

## **2.2 Besparen**

### **De gevolgen van generieke besparende maatregelen**

Veel regelingen of subsidies voor energiebesparende maatregelen zijn generiek. Daardoor is niet zeker wie er gebruik van maken, hoe nuttig huishoudens de regeling vinden en wat ze werkelijk besparen. Vanwege het generieke karakter en vanwege het feit dat deze regelingen komen vanuit het energiedomein, is het moeilijk de doelgroep energiearmoede huishoudens te vinden. De vraag is dan ook hoe je deze huishoudens bereikt en waar ze mee geholpen zijn. De uitdaging is om een generieke regeling voor een specifieke doelgroep (de energiearmoede huishoudens) en specifieke locatie (energiearmoede wijken) te gebruiken. De samenwerking met partijen en collega's uit het sociaal domein is daarom essentieel; zij zitten in de wijk en weten beter wat er speelt en wie er wonen.

### **Stijgende gasprijzen**

In de periode waarin de werksessies werden gehouden (najaar 2021), stegen de energieprijzen. Dit maakte de noodzaak en urgentie voor energiearmoede-aanpakken nóg hoger. Dit maakt de opgave voor de betrokkenen uit de COP nog

<sup>5</sup> <https://www.rijksoverheid.nl/actueel/nieuws/2021/10/15/150-miljoen-euro-voor-aanpak-energiearmoede-kwetsbare-huishoudens>

uitdagender; wat moet men doen met extra gelden en raadvragen? Wat kan ik nu al doen? Waar help ik de meeste mensen mee? En wie help ik dan het best? Met extra gelden en extra aandacht moet er nog eens worden nagedacht over de lokale opgave en de invulling van bestaande gelden.

### **Inzicht in effectiviteit**

Lopende energiearmoede initiatieven zijn er, maar wat levert het op? Er is nog weinig zicht op de effectiviteit van huidige projecten. Vragen die spelen zijn o.a.: wie worden er bereikt met de middelen? Wat levert het op en welke effecten zijn zichtbaar of zou je willen zien? Is er op het gebied van energie, gezondheid en participatie winst geboekt? Ondanks de noodzaak van effectieve energiearmoede aanpakken, wordt er nog te weinig over de effectiviteit in kaart gebracht.

### **Verbinding tussen verschillende projecten**

De complexiteit zit hem in het verbinden. Wat duidelijk naar voren komt in de sessies, is dat er vaak al veel initiatieven lopen in een wijk. De kunst is om projecten en opgaven zoveel mogelijk met elkaar te verbinden. Zo blijft het voor bewoners behapbaar en duidelijk, en wordt de samenwerking en afstemming binnen het gemeentelijk apparaat beter. Door een goede samenwerking tussen domeinen kan men gebruik maken van elkaars sterke kanten, zo is er binnen het sociaal meer zicht op lopende initiatieven in de wijk en weet men binnen het energie domein meer over de voordelen van energiebesparing. Wat de samenwerking complex maakt, is dat de gevraagde werkzaamheden van gemeenten nog niet aansluiten bij het huidige werk van opbouwwerkers, of andere partijen uit het sociaal domein. Het sociaal domein heeft de opgave 'energie' niet in hun uitvraag staan, waardoor niet op de werkzaamheden van meerjarige aanbestedingen ingeschreven kan worden.

## **2.3 Verbouwen**

### **Koppeling korte termijn plannen & structurele oplossingen**

De koppeling van korte termijn plannen (zoals besparingsprojecten) aan structurele oplossingen (zoals isoleren, aardgasvrij ready maken van woningen of de koppeling aan warmtenetten) is door de abrupt stijgende energieprijzen niet altijd onderdeel van de plannen. De koppeling van korte- en lange termijn oplossingen wordt echter soms al wel genoemd, bijvoorbeeld door energiebesparingsadviezen te koppelen aan plannen voor een warmtenet, en ze in die volgorde aan te bieden en bewoners over te informeren.

### **Samenwerking met woningcorporaties**

Veel gemeenten willen in gesprek met woningcorporaties over de verduurzamingsopgave. Niet alleen in relatie tot de prestatieafspraken, maar ook (met oog op nieuwe energiearmoede cijfers) over de rol van deze partij. Voorbeeld van vragen die spelen bij gemeenten: zijn er al woningcorporaties die helpen met het regelen van energiecoaches? Zijn er woningcorporaties die communiceren over energiecoaches richting bewoners? Staan woningcorporaties open voor een gesprek over deze doelgroep en hun rol daarin? Kunnen er plannen van de woningcorporaties met de BZK gelden gecombineerd worden, ook nu de verhuurdersheffing wordt afgeschaft? Voor dergelijke vragen zijn soms goede voorbeelden aanwezig. Zo gaat gemeente Den Haag met één van de woningcorporaties en een uitvoeringspartij aan de slag met woningrenovaties en het verstrekken energieadviezen aan bewoners.

## 2.4 Veranderen

### **Energiearmoede een plek geven in het grotere geheel**

Een van de uitdagingen is om het thema energiearmoede in beleidsinstrumenten en strategische uitvoeringsdocumenten een plek te geven. Hoe zorg je dat de wijkuitvoeringsplannen in lijn liggen met plannen voor energiearmoede huishoudens? Hoe zorg je dat energiearmoede herkenbaar is voor alle gemeentelijke afdelingen, en ergens in de organisatie is verantwoord? Maar een actievere rol voor bewoners zelf staat ook op het vizier in sommige gevallen; Er is bijvoorbeeld een gemeenten die een prominentere rol voor bewoners heeft georganiseerd (Dordrecht, zie 3.2). Een andere opgave is het combineren en koppelen van energiearmoede cijfers met de beschikbare data uit de wijk. In de wijkagenda's en de bijbehorende wijkprofielen en wijkplannen is nu nog geen data over energiearmoede opgenomen. Het zou het handelingsperspectief van gemeenten en uitvoerders kunnen verhogen als de initiatieven en plannen rondom energiearmoede worden gekoppeld aan de bestaande wijkmonitors, om te zien hoe de initiatieven invloed kunnen hebben op de leefbaarheid in de wijk.

### **De gemeente heeft verschillende rollen**

De rol van gemeenten bij energiebesparingstrajecten is er nu een van regisseur en verbinder. De rol van gemeenten bij grotere plannen in de wijk is er een van verbinder en financier. Uit de bijeenkomsten kwam naar voren dat meer beslisrecht en zeggenschap van burgers zeker de aandacht heeft in dergelijke trajecten en andere trajecten over leefbaarheid in de wijk.

## 3 Inhoudelijke thema's

### 3.1 Welke behoeften hebben deelnemende gemeenten?

In de eerste sessie is aandacht besteed aan de kennismaking met elkaar en het verkennen van de behoeften en hulpvragen van alle deelnemers. Hieruit bleek dat veel gemeenten dezelfde behoeften wat betreft het ontwerp van een inclusieve aanpak (zie paragraaf 3.1.1). Daarnaast werd door veel deelnemers de wens uitgesproken om een energiearmoede aanpak te koppelen aan specifieke andere opgaven in de wijk (zie paragraaf 3.1.2).

#### 3.1.1 *Gemeenschappelijke behoeften en hulpvragen*

De volgende behoeften bleken bij veel gemeenten van toepassing:

- 1) **Koppeling met armoede/schuldpreventie.** Om te werken aan een inclusieve energietransitie hebben gemeenten een duidelijke behoefte aan verbinding met het sociaal domein. Dit kan in de vorm van uitvoerende sociaal maatschappelijke organisaties, maar ook in de vorm van ambtenaren van afdeling armoedebeleid. Om dit aspect onder de aandacht te brengen is overtuigingskracht vereist vanuit het energiedomein.
- 2) **Koppelen van bestaande initiatieven.** In veel wijken van de deelnemende gemeenten lopen meerdere initiatieven en projecten. Gemeenten vragen zich af of bewoners niet worden overvraagd door al die activiteiten. Daarnaast vragen ze zich af hoe zij daar zelf het best mee kunnen omgaan; hoe kunnen zij die veelvoud aan projecten in goede banen leiden? Er is niet alleen behoefte aan kennis over hoe en wat te verbinden, maar ook wat bewoners hier eigenlijk van vinden.
- 3) **Met meer en met andere bewoners in gesprek.** Een wijk bestaat uit sociale netwerken en structuren. Het is een uitdaging voor gemeenten om deze te vinden, er gebruik van te maken en met bewoners in gesprek te komen die men normaal niet spreekt (met name de bewoners die niet naar buurtavonden of -initiatieven komen). Het in kaart brengen van wat er speelt in de wijk, en hoe met bewoners daarover in gesprek te komen is een belangrijke behoefte.
- 4) **Monitoren wat werkt.** Er lopen veel energiebesparing projecten en participatie trajecten. Hoe kunnen we monitoren wat het oplevert? Dit punt kwam bijna niet ter sprake tijdens de bijeenkomst, maar wel bij de intake formulieren die zijn ingevuld door de deelnemers<sup>6</sup>.

#### **Hulpvragen**

De negen gemeenten sloten aan bij de COP met de volgende hulpvragen:

- Hoe bereiken we energiearmoede huishoudens?
- Hoe houden we de energiearmoede aanpak klein en concreet voor bewoners?

---

<sup>6</sup> Het intakeformulier, dat voorafgaand aan de COP werd ingevuld door de meeste deelnemende gemeenten, bevat vragen over de wijk waar de gemeente een inclusieve aanpak wil opzetten, de huidige plannen voor die aanpak, andere plannen m.b.t. de energietransitie voor die wijk en verwachtingen van de COP.

- Hoe brengen we verschillende opgaven bij elkaar?
- Hoe bereik je bewoners en zorg je dat ze zich gaan inzetten voor de wijk?
- Hoe komen we in contact met bewoners?
- Hoe maken we onze maatregelen eenduidiger voor zowel huurders als woningeigenaren?
- Hoe kunnen we energiearmoede koppelen aan thema's met meer prioriteit?
- Hoe koppelen we verschillende projecten tot een overzichtelijk geheel?
- Hoe kunnen we samen met bewoners een aanpak opzetten?

### 3.1.2 *Gemeenschappelijke koppelkansen*

Door opgaven te koppelen kan het veelvoud aan pilots, projecten en aanpakken in de wijk worden teruggedrongen en wordt voorkomen dat bewoners 'overvraagd' worden.

#### **Armoede en schuldpreventie**

Een koppeling naar de opgaven en doelen van armoede bestrijding en preventie is van belang. Huishoudens kunnen door de energierekening met schulden worden opgezadeld. Dit kan voor problemen zorgen, met name wanneer de energieprijzen zeer sterk stijgen. Bewustwording en energiebesparing kan daarmee een belangrijk onderdeel worden van schuldpreventie. Ook zou energiearmoede onderdeel kunnen worden van de gemeentelijke armoedemonitoren. Onderzoek van NIBUD laat zien dat de energierekening in de top 5 van de schuldenveroorzakers staat<sup>7</sup>, terwijl energie nog lang niet altijd onderdeel is van de bestaande vroeg signalering netwerken.

#### **Laaggeletterdheid**

Huishoudens die kampen met laaggeletterdheid kunnen energierekeningen en brieven of mails van de gemeente niet lezen of slecht begrijpen. Hoe zorg je dat deze groep meer te weten komt over hun energiegebruik? En hoe zorg je voor visueel begrijpelijk advies en informatie? Er zijn voorbeelden van taalcoaches die ook energieadvies geven zoals via Stichting Pauw<sup>8</sup>, waar taal milieucoaches worden opgeleid en werken.

#### **Kansen voor de jeugd**

Veel gemeenten vinden het bieden van kansen en toekomstperspectief voor jongeren belangrijk. Deze ambitie is vaak niet direct gekoppeld aan energiearmoede. Toch zijn er goede voorbeelden waarbij deze twee thema's samengaan, bijvoorbeeld in het project van Mohammed el Menhali in Den Haag<sup>9</sup> en het project WijkEnergieWerkt in Rotterdam<sup>10</sup>. In het project van Mohammed geven jongeren energieadvies aan vrienden, familie en anderen uit de wijk. Vanuit de Provincie is de inzet van Mohammed el Menhali in andere gemeenten ook mogelijk gemaakt. en via WijkEnergieWerkt krijgen mensen uit de wijk een opleiding tot energiecoach of installateur. Zij leveren betaald werk met een opleiding van toekomstige werkgevers.

---

<sup>7</sup> Schonewille, G. & Crijnen, C. (2019). *Financiële problemen 2018. Geldzaken in de praktijk 2018-2019 deel 1*. NIBUD.

<sup>8</sup> [https://www.stichtingpauw.nl/7\\_39/taal\\_milieucoaches\\_behalen\\_hun\\_certificaat.html?p=1](https://www.stichtingpauw.nl/7_39/taal_milieucoaches_behalen_hun_certificaat.html?p=1)

<sup>9</sup> van oa Just for You (<https://www.zuid-holland.nl/actueel/nieuws/juni-2021/betaalbare-energiebesparing-iedereen/>)

<sup>10</sup> <https://wijkenergiewerkt.nl/>

### Sociale isolatie

Uit onderzoek van TNO blijkt dat zeker 20% van de energiearmoede in Nederland bij eenpersoonshuishoudens voorkomt. Een deel van deze doelgroep kan niet anders dan besparen op warmte door de verwarming uit te zetten. Door de kou in de woning huis nodigt men liever geen gasten uit, waardoor sociale isolatie optreedt.

### Veiligheid

In wijken waar veel energiearmoede huishoudens wonen, speelt vaak ook problematiek rondom veiligheid en criminaliteit. Straatroof, inbraak en te weinig toezicht zijn tevens zaken die spelen in deze wijken. Slechte label woningen hebben regelmatig ook minder hoge kwaliteit hang- en sluitwerk voor deuren, ramen en kozijnen. Naast dat het voor meer kou zorgt, kan het makkelijker zijn om een woning binnen te komen.

### Verbeterde leefomgeving

Energiearmoede problematiek komt vaker voor in wijken met een slechte leefbaarheid. Achterstallig onderhoud van wegen of parken, maar ook juist hoogbouwflats, of laagbouw kunnen door achterstallig onderhoud zorgen voor een verminderde leefomgeving. Achterstallig onderhoud en lage label woningen kunnen zorgen voor hittestress of juist koude woningen. Energiearmoede huishoudens die in dergelijke woningen leven, ondervinden hier overlast van.

## 3.2 Hoe bereiken we de bewoners?

Uit de kick-off bijeenkomst bleek een duidelijke roep om goede voorbeelden en kennis over het bereiken, mobiliseren en in hun kracht zetten van bewoners. Om hier gehoor aan te geven hebben drie experts in het bereiken van bewoners in de tweede COP sessie deelgenomen. In een groepsinterview met de experts konden deelnemers vragen stellen en kregen experts ruimte om hun ervaringen en voorbeelden te delen (zie paragraaf 3.2.1). In het tweede gedeelte van de sessie werd ingegaan op wat gemeenten nodig hebben om opgaven te versterken, versnellen en verbinden (zie paragraaf 3.2.2).

### 3.2.1 Groepsinterview met drie experts

De gespreksleider en experts waren:

- *Rene Schellekens*. Rene is werkzaam bij RVO en trekker van thema 'verbinden van opgaven' van het Programma Aardgasvrije Wijken (PAW). Hij is als gespreksleider met drie experts in gesprek gegaan over manieren om bewoners te bereiken.
- *Kristie van Damme*. Kristie is adviseur duurzaamheid van gemeente Dordrecht en vertelde over de aanpak van de wijk Crabbehof<sup>11,12</sup>.
- *Mohammed el Menhali*. Mohammed is programma coördinator bij Just for You en vertelde over zijn aanpak voor energiebesparing in de Schilderswijk in Den Haag<sup>13</sup>.

<sup>11</sup> <https://www.platform31.nl/nieuws/vanuit-de-belevingswereld-van-bewoners-aan-de-slag-met-aardgasvrij>

<sup>12</sup> <https://mensenenergie.nl/eigenwijk/>

<sup>13</sup> <https://www.zuid-holland.nl/actueel/nieuws/juni-2021/betaalbare-energiebesparing-iedereen/>

- *Anja Möltgen*. Anja is wijkambassadeur in Leiden, vertelde over haar eigen ervaringen en de door haar ontwikkelde gesprekskaarten die ze gebruikt om met bewoners te praten over energiebesparing en de energietransitie.

Tijdens het gesprek zijn de volgende vragen en onderwerpen aan bod gekomen:

### **Hoe ga je te werk om met bewoners in gesprek te komen?**

Opvallend aan de antwoorden van experts is dat zij, ondanks het gebruik van een verschillende aanpak, uitgaan van dezelfde basis, namelijk: gebruik (bestaande) netwerken om de doelgroep te bereiken én luister naar je doelgroep.

Zo vertelt Kristie dat Gemeente Dordrecht doet dit door het gebruik van het netwerk van een externe projectleider, bijvoorbeeld via 'Wijk voor Wijk'<sup>14</sup> en de sociale dienst. In het contact met bewoners neemt de gemeente een 'luister-rol' in: bewoners zijn de experts en de gemeente geeft hen de ruimte om hun verhaal te vertellen. Door middel van social design sessies kwam naar voren wat de wijk nodig had en wat bewoners graag willen. Op die manier begon de gemeente met bewoners plannen te maken en acties op te zetten. Daarnaast werd een wijkleerbedrijf opgezet waarin werd gewerkt aan "sociale warmte" (d.w.z. het tegengaan van eenzaamheid) en afvalproblematiek. Er werd dus niet meteen gecommuniceerd over de energietransitie, maar het gesprek werd gestart vanuit een ander onderwerp.

Anja maakt gebruik van haar eigen 'buurt-netwerk'. Bewoners uit de buurt voelen een band met haar omdat zij in dezelfde wijk wonen. Vanuit die onderlinge band start Anja het gesprek over verduurzaming. Hierbij kan zij haar eigen (verduurzaamde) huis gebruiken als voorbeeld. Hoewel de gesprekken van Anja veel man power kosten (ze praat 1-op-1 met bewoners), is het voordeel dat ze het vertrouwen van bewoners krijgt. Een andere methode die goed werkt zijn de gesprekskaarten. Deze kaarten zijn onderdeel van de GaGoed campagne, maar worden bij het 'Energie voor Energie' project ingezet.

Mohammed gebruikt een aanpak die in de basis overeenkomt met Leiden en Dordrecht: het gebruiken van een netwerk om in contact te komen met bewoners. Mohammed bindt namelijk eerst een bepaalde doelgroep aan zich en gebruikt die doelgroep vervolgens om de werkelijk beoogde doelgroep te benaderen. Met andere woorden: Mohammed maakt gebruik van een netwerk (de doelgroep die hij ten eerste samenstelt) om de doelgroep te bereiken. Zo vertelt hij:

*"Wij maken gebruik van een bepaalde doelgroep om de doelgroep energiearmoede huishoudens te bereiken. Met bindingsactiviteiten bouw ik vertrouwen en commitment op. Zo bieden wij jongeren activiteiten aan, zoals 1x per week sporten. In ruil daarvoor moeten ze iets terug doen voor de wijk. Het begint bij je eigen woning te onderzoeken op besparingen, dan bij je burens, en vervolgens de burens van de burens. Het is belangrijk om dat continue contact te houden met je uitvoerders (de jongeren) zodat men gecommitteerd blijft. Ik probeer dus eerst mensen aan me te binden. Deze jongeren zijn niet per se de doelgroep (dat zijn niet jongeren, maar energiearmoede huishoudens) maar ik zet hen in om de doelgroep te bereiken.*

---

<sup>14</sup> <https://wijkvoorwijk.nl/>

*Daarmee los je meteen het probleem van te weinig mankracht vanuit je eigen organisatie op.”*

### **Hoe creëer je vertrouwen bij bewoners?**

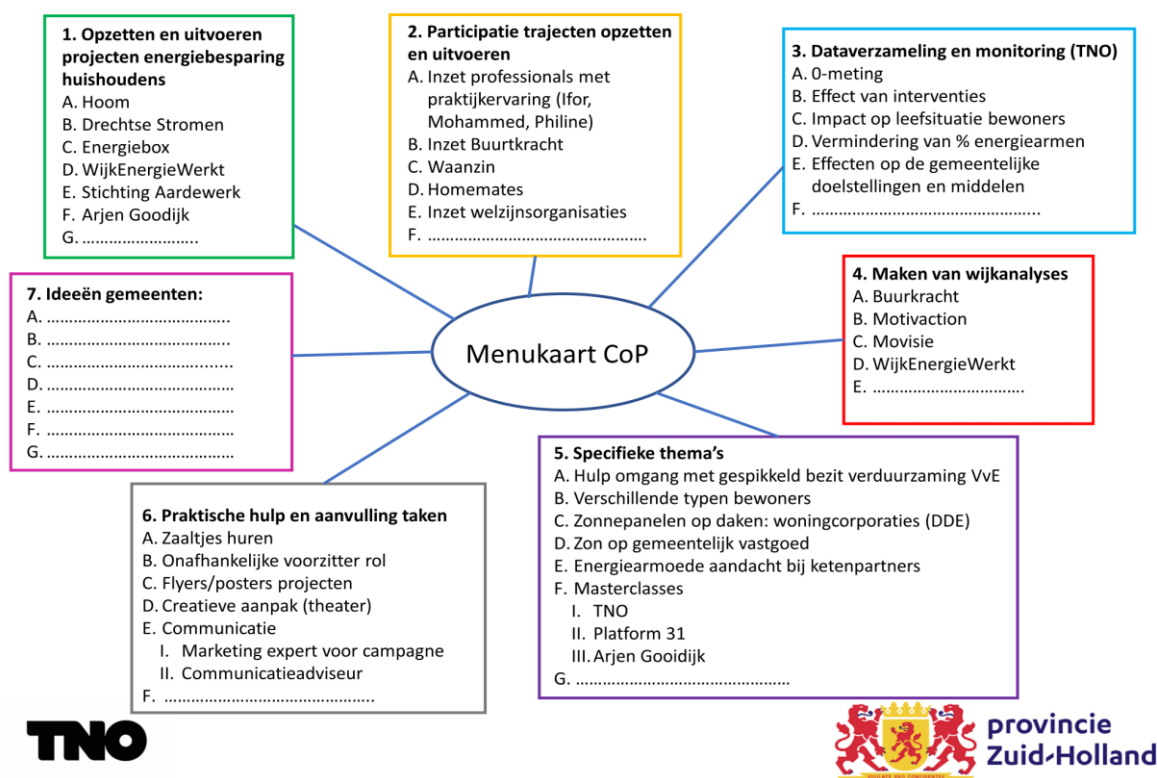
Hierop antwoorden de experts het volgende:

- In de aanpak van Dordrecht werkt het om bewoners als experts te zien en als gemeente hiernaar te luisteren. Dit betekent dat Dordrecht plannen maakt *met* bewoners, in plaats van *voor* bewoners: *“Benader bewoner als expert van de wijk, wij de professionals zijn dan de leerling”*.
- Probeer een open gesprek creëren, in plaats van te zenden over de energietransitie. Luister naar wat een wijk nodig heeft.
- Na sessies met bewoners duurt het vaak een tijd voor je er als bewoner weer wat van hoort. Ook al is er even niks te melden, houd toch contact of zorg voor een snelle opvolging van afspraken: *“Het helpt ook niet om lang niets van je te laten horen na een gesprek. Als je niets hebt om te melden; meld dan dát. Er zijn nu veel voorbeelden waarbij een sessie met bewoners wordt gehouden en er geen opvolging is.”*
- Als andere bewoners het gesprek aan gaan, geeft dat al een andere lading dan als je van de gemeente bent: *“omdat we burens zijn, is er een basis van vertrouwen.”*
- Zorg voor continuïteit, in plaats van steeds een ander persoon te spreken of met weer een ander initiatief te komen. Dit vormt anders een barrière voor het vertrouwen van de bewoners: *“Voor bewoners is het lastig dat er soms zo veel onderzoeken in hun wijk zijn. Bewoners weten dan niet meer wat is en wie is.”*

#### 3.2.2 *Het versterken, versnellen en verbinden van opgaven*

Er werd tevens stilgestaan bij de behoeften uit de praktijk voor het versterken, versnellen en verbinden van opgaven. De provincie Zuid-Holland wil namelijk met het COP programma bestaande initiatieven en projecten in de wijk versterken, versnellen en verbinden. Een van de manieren om dat te doen, is het beschikbaar stellen van extra middelen om de aanpak in 5 wijken te versterken. Aangezien dit in vele vormen en gedaanten kan, werd onderstaande ‘menukaart’ samengesteld (zie Figuur 1 hieronder). Tijdens de werksessie hebben gemeenten aangegeven aan welke van de middelen op de menukaart zij behoefte hebben. Hierdoor is inzichtelijk gemaakt welke zaken concreet geregeld moeten worden. Elke gemeente gaf aan behoefte te hebben aan het opzetten en uitvoeren van energiebesparingsprojecten (thema 1) en participatietrajecten (thema 2). Daarnaast gaven zes van de negen gemeenten aan behoefte te hebben aan dataverzameling en monitoring (thema 3). Dit laat zien dat gemeenten nog niet vol in de uitvoeringsfase zitten, maar bezig zijn met de voorbereidingen en hulp kunnen gebruiken bij de verdere uitwerking van bestaande plannen. Verder werden ook meerdere specifieke thema’s aangegeven door deelnemers; zoals het kunnen volgen van masterclasses over het thema, of het aanbieden van een cursus energiearmoede voor ketenpartners uit het sociaal domein. De wijze waarop gemeenten interventies plegen, de betrokkenheid van uitvoeringspartners daarbij en de bijdrage daaraan vanuit PZH vormt een belangrijk onderdeel van het opgavegericht werken in deze opgave.





Figuur 1 Menukaart overzicht

### 3.3 Wat is er nodig in de praktijk?

De derde werksessie bestond uit drie delen, met als centrale thema “Wat is er nodig in de praktijk?”. In het eerste deel zijn de deelnemende gemeenten en uitvoeringspartners in gesprek gegaan met afgevaardigden van het ministerie van Binnenlandse Zaken en Koninkrijksrelaties (BZK). BZK is verantwoordelijk voor de uitvoering van de 150 miljoen regeling, het budget dat beschikbaar komt voor gemeenten ter ondersteuning van energiearmoede huishoudens (zie paragraaf 3.3.1). In het tweede deel gaven experts Nicolaas Veltman en Guus van Schöll een presentatie over het verduurzamen van gespikkeld bezit (zie paragraaf 3.3.2). Er werd geëindigd met een groepsinterview met zeven energiecoaches uit Alphen aan den Rijn. In dit interview stelden gemeenten vragen over de werkwijzen van energiecoaches en vertelden energiecoaches wat zij in de praktijk zoal tegenkomen (zie paragraaf 3.3.3).

#### 3.3.1 In gesprek met BZK: Wat te doen met 150 miljoen?

Om inzicht te krijgen in hoe de 150 miljoen-regeling het best geregeld kan worden zijn twee afgevaardigden van BZK in gesprek gegaan met de gemeenten. Er zijn grofweg twee onderdelen van de mogelijke regeling besproken:

- 1) Welke voorwaarden zijn belangrijk voor een snelle uitvoering?
- 2) Wat zijn voorbeelden van maatregelen die genomen kunnen worden?

#### Voorwaarden voor een snelle uitvoering

Uit de gesprekken bleken met name twee voorwaarden belangrijk voor een snelle uitvoering:

1. **Vrijheid voor gemeenten om af te stemmen op wat er loopt v.w.b. aanpak energiearmoede:** door de regeling open te laten voor verschillende alternatieven, van groot tot klein, komt geld beschikbaar voor bestaande en/of nieuwe aanpakken. Aangezien de gemeente het best kan inschatten waar het geld aan besteed moet worden, is het belangrijk deze keuzevrijheid aan gemeenten te geven. Dit geeft hen de mogelijkheid bestaande aanpakken nog beter en efficiënter te maken, in plaats van een nieuwe aanpak op te starten.
2. **Laat gemeenten, in samenspraak met uitvoeringsorganisaties in de wijk, kiezen waar het meeste effect te behalen is:** met die gerichtheid kan de gemeente kiezen en zicht krijgen op waar het grootste probleem zit. Met bestaande organisaties in de wijk kunnen ze vervolgens kiezen welke hulp naar de huishoudens moet. Dit geeft de mogelijkheid om te focussen op verschillende doelgroepen (woningbezitters, particuliere huurders en sociale huur), of een deel van deze doelgroepen. Hierdoor kan het geld worden ingezet op plekken waar dit het meest nodig is, in plaats van budget gealloceerd per huishouden (zoals bij de RREW regeling).

#### *Voorbeelden van maatregelen*

Tabel 1 hieronder geeft een overzicht van mogelijke maatregelen. Samengevat kwamen hierbij de volgende aandachtspunten naar voren:

- **Maak de data van TNO beschikbaar, want de doelgroep is niet eenvoudig te vinden.**  
Het TNO overzicht op buurt niveau kan de meest energiearme buurten aangeven. Zeker wanneer de huishoudkenmerken tevens beschikbaar zijn, worden de meest urgente buurten kenbaar.
- **Giet de uitkering in een specifieke uitkering (SPUK) voor gemeenten:** dit helpt bij de verantwoording naar de afdeling financiën.
- **Wees bewust van de situatie in de wijk:** omschakeling naar warmtenet, renovatie en een slimme thermostaat neerhangen voor 1 jaar en dan verwijderen, is kind met badwater weggoaien.
- **Maak combinaties van oplossingen:** gebruik ketenpartners, zoals schuldhulpverlening of de voedselbank, zowel voor signalering als (bijvoorbeeld) het aanbieden van energiecoaches. Aangezien het sociaal domein vaker contact heeft met bewoners, kunnen energiecoaches via het sociale domein vaker terugkomen bij huishoudens om waar nodig extra uitleg te geven. Combinaties zijn mogelijk ook te maken met:
  - **Woningcorporaties:** Zij kunnen een rol spelen bij bijvoorbeeld witgoedregelingen of het aanbieden en installeren van slimme meters en een slimme thermostaat.
  - **Beleid:** zorg dat energiearmoede als thema aan sluit bij de Wijk Uitvoeringsplannen.
- **Zoek samenwerkingen voor de uitvoer en het bereiken van de doelgroep:**
  - **Gebruik sociale structuren in de wijk** om het geld bij de juiste huishoudens te krijgen (bijv., via bijstand, voedselbank, buurtorganisaties).
  - **Bekijk welke partners een goede rol kunnen nemen:** betrek energieleveranciers, woningcorporaties en/of VvE's. Huishoudens moeten geholpen worden met de installatie van energiebesparende producten, maar het blijkt lastig om een partij te vinden die dat kan doen. Een oplossing hiervoor is het vergroten van het aantal energiecoaches.

- **Gebruik taagebruik dat voor bewoners begrijpelijk en prettig is:** het kan zijn dat energiearmoede huishoudens laaggeletterd zijn. Bovendien zijn ze soms niet de Nederlandse taal machtig. Daarnaast bepaald ook framing hoe aantrekkelijk een verzoek of tekst is, bijvoorbeeld: “Heb je tijd om andere bewoners te helpen?” in plaats van “Wij zoeken vrijwilligers” en “Wil je extra comfort en warmte in huis?” in plaats van “Wil je energie besparen?”.

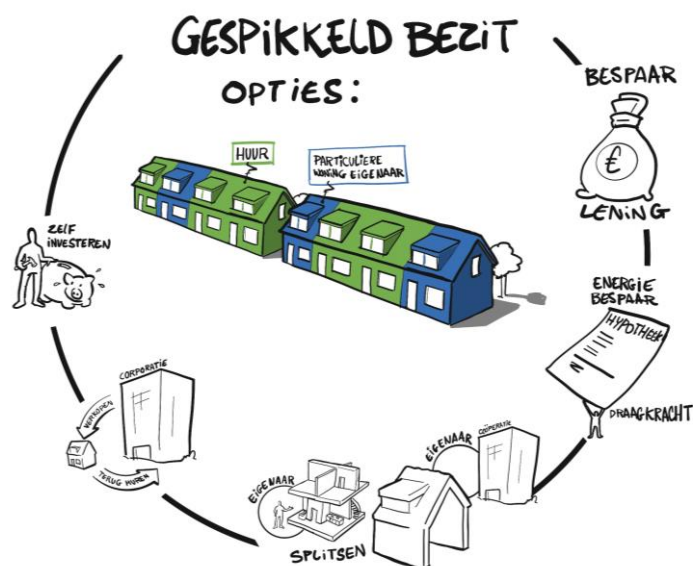
Tabel 1 Mogelijke voorbeelden van uitvoering

- Meer producten voor kleinere besparende maatregelen kunnen bestellen
- Voucher voor de klusser beschikbaar maken à la RREW regeling
- Witgoedregeling beschikbaar maken
- CV-ketels instellen van 80 naar 60 graden. Schakel hulp in van een CV monteur, die kan ook meteen de CV ketel op graden in stellen (dit ook regelen met een woningcorporatie)
- Waterzijdig inregelen aanbieden
- Slimme thermostaat aanbieden
- Cursussen-workshops in de wijk/voor specifieke doelgroep organiseren
- mensen in (energie-) armoede bij bewindvoering: merken het niet omdat de bewindvoerder ‘alles doet’, richt je op de mensen net boven deze kritieke grens.
- Geselecteerde gebouwen isolatie aanbrengen

### 3.3.2 Presentaties van Guus van Schöll en Nicolaas Veltman

Guus van Schöll is medeoprichter van Delen Duurzame Energie<sup>15</sup>, een partner voor woningbouwcorporaties en gemeenten die ondersteuning biedt in het verlagen van energielasten van huurders en woningeigenaren. In zijn presentatie vertelde Guus over het verduurzamen van gespikkeld bezit volgens de opties weergegeven in Figuur 2.

Nicolaas Veltman is zelfstandig project- en procesmanager en werkt aan opdrachten die variëren van strategische beleidsopgaven en management van duurzame gebiedsontwikkeling tot het tot stand brengen en begeleiden van innovatieve samenwerkingsverbanden. In zijn presentatie vertelde hij over een van zijn



Figuur 2 Opties om gespikkeld bezit te verduurzamen

<sup>15</sup> Zie <https://delenduurzameenergie.nl/>

projecten: de verduurzaming van gespikkeld bezit in een Tilburgse wijk<sup>16</sup>. Zijn aanpak bestond uit een persoonlijke benadering, wat succesvolle bleek; zes van de acht woningeigenaren hebben hun woning gerenoveerd.

### 3.3.3 *Energiecoaches aan het woord*

Uit de gesprekken met de energiecoaches kunnen de volgende conclusies worden getrokken:

- 1. Bewoners die zich aanmelden voor energieadvies, zijn vaak woningeigenaren die al aan besparing doen en hierin geïnteresseerd zijn.** Deze groepen zijn goed benaderbaar en proactief, iets wat niet altijd het geval is bij bewoners die met energiearmoede kampen. Daardoor wordt deze groep momenteel nog te vaak misgelopen.
- 2. Energiecoaches zijn lang niet altijd representatief voor bewoners uit kwetsbare wijken.** Wanneer coaches een goede afspiegeling vormen van de doelgroep, komt dit het bereiken van kwetsbare huishoudens ten goede. Een mogelijke manier om de representativiteit te verbeteren is door jongeren uit de wijk in te zetten als energiecoach. In Alphen aan den Rijn gebeurt dit via een energiemaatjes project, waarbij havo- en vwo-leerlingen worden opgeleid tot energiecoach en zelf kiezen langs welke deuren ze gaan om energieadvies te geven.
- 3. Energiecoaches hebben vaak geen zicht op de behaalde besparingen.** Bewoners zijn (bijna) altijd tevreden met, en dankbaar, voor het advies dat ze hebben ontvangen. Helaas is er momenteel nog geen structurele terugkoppeling van energiebesparingen n.a.v. het energieadvies. Naast een gebrek aan inzicht in de werkelijke besparing, ontbreekt het inzicht in bijkomende voordelen van energiebesparende- en verduurzamende maatregelen, zoals het voorkomen van wanbetalingen, schuldenproblematiek of gezondheidsvoordelen.

## 3.4 **Besparen, verbouwen en veranderen**

In de vierde werksessie gingen gemeenten in groepjes aan de slag met het delen van hun plannen op drie verschillende vlakken: besparen, verbouwen en veranderen. Het werken aan structurele lange termijn oplossingen om de (inclusieve) energietransitie te realiseren, is uitdagend en complex. Om structuur en volgorde aan te brengen in deze opgave en richting te geven aan de werkzaamheden binnen het programma van de provincie, biedt de indeling van werkzaamheden in besparen, verbouwen en veranderen een uitkomst (zie Figuur 3). Acties op al deze onderdelen zijn nodig om de energietransitie te realiseren: pas wanneer er meer energie bespaard wordt, huizen en gebouwen verbouwd zijn en energiesystemen, -rechten en -diensten zijn veranderd, kan er gesproken worden van een succesvolle en inclusieve energietransitie.

De drie onderdelen hebben de volgende kenmerken:

- 1. Op sommige onderdelen is het makkelijker interveniëren dan op andere onderdelen.** Het verbouwen van een huis kost bijvoorbeeld meer geld en tijd dan het installeren van een ledlamp. Dat betekent niet dat complexere veranderingen pas kunnen plaatsvinden na simpelere veranderingen. Het is bijvoorbeeld niet noodzakelijk dat een huishouden kleine energiebesparende

---

<sup>16</sup> Zie <https://publicaties.brabant.nl/evi/gespikkeld-bezit/>

maatregelen installeert voordat men het huis kan verbouwen. In de praktijk is dit echter gebruikelijk, gezien het verschil in complexiteit en (daarmee) de toegankelijkheid van deze maatregelen.

2. **Veranderingen op het ene onderdeel beïnvloeden veranderingen op een ander onderdeel.** Een verandering in het systeem, zoals het aanpassen van de subsidie voor het installeren van zonnepanelen, kan huishoudens motiveren tot het installeren van zonnepanelen. In dit voorbeeld leidt een aanpassing op het onderdeel 'veranderen' dus tot verandering in het onderdeel 'verbouwen'.
3. **Elk van de onderdelen beschrijven verschillende niveaus waarop geïntervenieerd kan worden** en waarop een inclusieve aanpak gericht kan zijn. Elk onderdeel geeft een eigen richting aan wat te doen en wat de effecten daarvan zijn.

### Van ledlamp naar systeemverandering



Figuur 3 Van ledlamp naar systemische verandering.

#### 3.4.1 Voorbeelden van werkzaamheden op elk onderdeel

##### **Besparen**

Veranderingen op het onderdeel besparen zijn kleine stappen in het licht van de energietransitie. Toch is aandacht voor energieverbruik, en mogelijke besparingen en voordelen die het oplevert, een goede eerste stap en positieve ervaring voor een huishouden. De plannen van gemeenten op dit onderdeel bestaan vooral uit het inzetten op kleine energiebesparende maatregelen en gedragsverandering door het uitdelen van een energiebox en de inzet van energiecoaches. Hiermee creëert men draagvlak voor verandering. Die besparingen kunnen natuurlijk geld opleveren voor een huishouden, maar door het te koppelen aan de intrinsieke motivatie van een huishouden is de aandacht voor energiebesparing langduriger. Daarnaast bieden gesprekken over energiebesparing ook een opening om te praten over de mogelijkheden en voordelen van de energietransitie, en de mogelijke rol van huishoudens daar in. Hoe kijkt men bijvoorbeeld aan tegen zonnepanelen? Wat gaat er nu echt veranderen? En wat kan met zelf of met de wijk doen, en wat gaat de gemeente voor of met men doen om de wijk te verduurzamen? Het gaat om het voorbereiden voor en het aangaan van de dialoog over de grote veranderingen die nog op de rol staan. Met dergelijke ervaringen en aanknopingspunten kan het eerder betrekken van kwetsbare burgers bij de volgende stap vruchten afwerpen. Het is een eerste stap naar een mogelijk verhoogde 'denk en doe-kracht' van bewoners.

### **Verbouwen**

Binnen de gebouwde omgeving is de opgave om alle woningen te verduurzamen en uiteindelijk waar mogelijk aardgasvrij te maken. Dit gaat met name om het overstappen naar een duurzame energievoorziening en vergaande isolatie van woningen. Hiervoor is een goede, en vaak nieuwe, samenwerking nodig tussen uitvoerders, woningcorporaties en bewoners. Door bewoners vroeg in het proces te laten meebeslissen of ontwerpen, vergroot de zelfredzaamheid, weerbaarheid, participatie en het organiserend vermogen van een wijk. De plannen van gemeenten op dit onderdeel bestaan met name uit het verbeteren van de slechtste woningvoorraad in hun gemeente. Daarnaast wordt gewerkt aan koppelkansen tussen verschillende thema's en domeinen, bijvoorbeeld door het zoeken van samenwerkingen met het sociale domein en het verbeteren van zowel sociale cohesie als verduurzaming. Op die manier vindt er naast een woningrenovatie ook een 'sociale renovatie' plaats.

### **Veranderen**

De energietransitie biedt niet alleen kansen wat betreft een verhoogde aandacht voor energie en verduurzaming. Ook op het gebied van energie opwekken, delen, opslaan, of participatie bij grootschalige duurzame opwek liggen kansen. Er kunnen nieuwe diensten ontstaan, zoals nieuwe manieren waarop je als consument energie kan verkopen. Het kan ook gaan over meer of andere rechten ter bescherming van de consument; hoe en wanneer mag je energie delen of welke energieprijsmechanismen zijn onrechtvaardig? Daarnaast zijn er ook kansen op andere thema's, zoals kansen- en welzijnsgelijkheid, verkleining van de kloof tussen de politiek en de burger, circulariteit van onze economie en vergroening van de omgeving. Uiteindelijk vindt er een systeemverandering plaats.

#### **3.4.2** *Waar worden gemeenten enthousiast van?*

Tijdens het brainstormen over plannen op deze drie onderdelen werden gemeenten enthousiast over verschillende punten. Zo spreekt de top-down benadering (het bewerkstelligen van verandering samen met bewoners) deelnemers aan, net als het koppelen van thema's en samenwerken met andere domeinen en organisaties. Dit kan al op het onderdeel besparen door energiecoaches breed op te leiden. De extra gelden die gemeenten januari 2022 ontvangen kunnen hier goed voor worden ingezet.

Daarnaast is het enthousiasmeren en actief betrekken van de jeugd ook reden tot enthousiasme en wordt het gezien als een belangrijke en duurzame oplossing. Een project van Diverz over schone lucht in scholen en wijken is hier een voorbeeld van. Daarnaast was een standpunt van een van de deelnemers: "als gemeente moet je niet altijd veranderen, maar gewoon hetzelfde blijven doen. Eigenlijk is dat ook een verandering voor ons die er toe doet." Tevens werd meer samenwerking met woningcorporaties met enthousiasme begroet, net als het idee om voor hen een eigen community of practice op te zetten.

### **3.5 Terug en vooruitkijken**

In de laatste sessie is met name gekeken naar wat de werksessies hebben opgeleverd voor de deelnemers, en wat men waardeerde en mogelijk nu anders doet.

### **Meer handelingsperspectief, en meer actiegericht**

- Budget wat tot beschikking wordt gesteld stimuleert (inclusief deadline: dat dwingt/dwong tot actie)
- Praktijkervaring is goede spiegel voor mensen in kennissessie
- Menukaart helpt met kanaliseren van ideeën en helpt als inspiratiebron
- Het horen van andere verhalen en ideeën (bijvoorbeeld: hoe breng je meer variëteit in ambtenarenbestand, in energiecoaches, hoe zorg je voor meer representativiteit? Mensen werven met MBO achtergrond, multicultureel, etc.)
- Laagdrempeliger om over te gaan op acties”
- Het is stimulerend om te weten dat je wordt geholpen. Er is zoveel werk om te verzetten, de COP helpt om zaken te prioriteren.
- De timing is top. Energiearmoede is zo actueel en er wordt ondersteuning geboden; alle puzzelstukjes komen bij elkaar.
- Meer bewustheid van het belang dat beleid praktisch ingestoken wordt
- Beleid op lager niveau insteken voor meer effectiviteit

### **Kracht van het collectief: Meer verbindingen gemaakt**

- De verbinding binnen de gemeente met sociaal domein ontwikkelt, maandelijks overleggroep en plannen maken. Na moeilijke gesprekken opeens een aanvraag om een groepje op te richten om een aanpak vorm te geven. Veel verschillende organisaties erbij gehaald. Iedereen heeft het nu door en dat helpt enorm.
- Inclusief gaat ook over andere schijven, andere beleidsterreinen. Door concreet project te realiseren heeft voor stroomversnelling gezorgd voor verbinding met andere collega's en elkaar te verenigen in het project. Positieve reacties uit sociaal domein. De doelstellingen komen overeen met andere afdelingen. (netwerk/connectie is er al, maar door echt te gaan doen krijgt die connectie meer basis/meer lading)
- Alle partners in de stad nodig om aanpak te laten slagen; nu meer met welzijn in contact en sociale netwerken
- Ik ben nu al 2x uitgenodigd bij de afdeling Armoede bij gemeente
- Brief BZK: veel groter team om tafel
- Komen dingen terug uit COP3 in brief (we hebben BZK echt geholpen met ervaring uit de praktijk)
- “Koppelen van onderzoek aan mensen uit de wijk gaan we opstarten”
- “Het gaf energie en verbondenheid” en stok achter de deur om door te pakken met bepaalde dingen. Heb veel gehad aan het netwerk dat je krijgt. Snel met andere gemeenten schakelen. TNO heeft erg geholpen met monitoren.
- Ik start vaak met de geijkte partijen en nu denk ik meer vanuit wat kunnen partijen uit de stad doen. Is wel arbeidsintensief om te regelen, maar levert wel meer op. Ik ben van het geijkte pad gestapt.
- We wisten al wel dat de energietransitie inclusief moet zijn. Toch was de aandacht van wijkambassadeurs vooral op woningeigenaren en minder op huurders. Die zijn ook complexer. Nu gaan we die complexiteit aan.
- BZK betrokkenheid was heel positief ervaren. Daardoor voelt het echt dat je dingen neerzet samen en verandering inbrengt.

**Blik op nu en lange termijn & contact maken vs. digitaal**

- Scope van programma langdurig; niet in een half jaar afgerond maar meerjarig, dat werkt.
- Positief ervaren dat PZH en TNO de inhoudelijke voorbereidingen doen maar dat er ruimte blijft voor onderling sparren over wat je bezig houdt.
- Goed dat er zo'n open sfeer is gecreëerd waarin verhaal niet mooier hoeft te zijn dan het is.
- Ook ruimte voor problemen en feedback; veel losgemaakt.
- Flexibel programma.
- Goede combinatie van structuur en ruimte.
- Horen dat je ook goede ideeën hebt (waardering).



## 4 Plannen voor 2022

In het aankomend jaar wordt er vanuit het programma van de provincie gewerkt in parallelle sporen. Op deze manier kan er aan meerdere opgaven van de provincie, deelnemende gemeenten en uitvoeringsorganisaties worden gewerkt en geleerd. De verschillende sporen werken samen als communicerende vaten. De sporen hebben hun eigen tempo en eigen werkafspraken.

Momenteel wordt er onderscheid gemaakt tussen vier sporen:

### **Spoor 1: werksessies**

De COP-sessies krijgen een vervolg, met als thema's onder meer:

- Monitoring en dataverzameling van gemeentelijke aanpakken
- “Eerste hulp in wijkuitvoering” en specifieke knelpunten aanpakken
- WijkEnergiewerkt: genereren van lokale duurzame arbeid voor de energietransitie
- Welke financieringsinstrumenten zijn er?
- Opzetten van energiearmoede aanpakken; hoe doe je dat?
- Deelnemende gemeenten én niet deelnemende gemeenten samen brengen, en voor uitwisseling zorgen; Hoe moet het kennisplatform van het COP eruit zien?
- Hoe bouw je een campagne op zodat bewoners gemeente breed weten van je initiatief
- Hoe grijpen verschillende initiatieven in de stad in elkaar? Met goede voorbeelden
- Uitwisselen van 'plan van aanpakken voor de BZK gelden
- Nieuwe bewoners betrekken uit de wijk; Mohammed el Menhali's workshop
- Opzetten van energiearmoede aanpakken; hoe doe je dat?

### **Spoor 2: monitoring van interventies en aanpakken**

Voor de overheid is het van belang om te weten of het beleid legitiem is, wat de beleidsdoelen zijn en hoe doeltreffend en doelmatig het beleid is. Het is daarom belangrijk om in de eerste plaats concrete beleidsdoelen op te stellen die voldoende meetbaar zijn om ook de doeltreffendheid in kaart te kunnen brengen. Om vervolgens ook de doelmatigheid vast te kunnen stellen, is het noodzakelijk te weten welke kosten er gepaard gingen met het specifieke beleid.

Beleid staat echter nooit op zichzelf, maar opereert in een context van andere externe factoren, zoals de initiatieven die bedrijven, corporaties en bewoners zelf nemen door het toenemend bewustzijn omtrent de klimaatproblematiek. Daarnaast vinden verschillende beleidsregelingen tegelijkertijd plaats en niet in een vacuüm. Derhalve valt er met een evaluatie achteraf vrijwel nooit met zekerheid vast te stellen wat de doeltreffendheid is van een individuele beleidsregeling of individueel beleidsinstrument.

Om dit beter te kunnen ondervangen is de tussentijdse monitoring van individuele beleidsregelingen of beleidsinstrumenten noodzakelijk. Bijvoorbeeld door beleid vooraf in een pilot en tussentijds kleinschalig en meer gecontroleerd (in een vacuüm) te toetsen op effectiviteit. Door middel van dergelijke vormen van monitoring kan het beleid tijdig worden bijgestuurd en kunnen er, door middel van

een itererend proces, steeds duidelijkere en haalbaardere doelen worden gesteld en de doeltreffendheid en doelmatigheid van het beleid worden verhoogd.

Momenteel is er voor vier gemeenten een voorstel opgesteld met daarin de plannen voor monitoring van de inclusieve aanpakken. Deze voorstellen zijn aangepast op de specifieke aanpak die elk van de vier gemeente gaat uitvoeren vanaf 2022. Het doel van deze monitoring is inzicht krijgen in de succesfactoren en effectiviteit van verschillende energiearmoede aanpakken. Deze aanpakken en bijbehorende monitoring bestaan globaal uit:

- **Het uitdelen van energieboxen en energieadvies.** Hierbij wordt gemonitord in hoeverre energieboxen en energieadvies invloed hebben op: energieverbruik en -kosten, wooncomfort (o.a., ervaren tocht en kou), mentale en fysieke gezondheid en financiële zorgen.
- **Inductie koken pilots.** Hierbij wordt gemonitord hoe bewoners inductie koken ervaren en in hoeverre deze pilot schaalbaar is naar andere wijken.
- **Bereiken en activeren van bewoners.** Hierbij wordt gemonitord wat succesfactoren zijn om bewoners en jongeren te enthousiasmeren om actief te worden in de wijk (d.w.z., welke methodieken gebruiken wijkambassadeurs en anderen die bewoners proberen te activeren?). Daarnaast wordt gekeken wat motivaties zijn van actieve bewoners om zich in te zetten voor de wijk.
- **Participatief Actie Onderzoek.** Hierbij wordt in kaart gebracht hoe verschillende stakeholders denken over de problemen en oplossingen met betrekking tot energiearmoede huishoudens (o.a., bewoners, welzijnsorganisaties, de gemeente, woningcorporaties). De perspectieven van deze stakeholders worden vervolgens gecombineerd tot een breed gedragen plan van aanpak.
- **Koppeling welzijn & energiearmoede projecten.** Hierbij wordt gemonitord wat de effecten zijn van het verknopen van welzijn/het sociale domein met energiearmoede aanpakken; levert dit meer op dan wanneer energiearmoede en welzijn afzonderlijk worden aangepakt?

Daarnaast wordt gekeken:

- In hoeverre deze aanpakken bijdragen aan het verminderen van het percentage energiearmoede in een wijk;
- In hoeverre de COP bijdraagt aan het verminderen van het percentage energiearmoede huishoudens t.o.v. niet-deelnemende gemeenten.

### ***Spoor 3: een groep met 'verander koplopers', en/of meer aandacht voor verandering***

#### ***Spoor 4: opbouwen van kennisdeling binnen én buiten de COP***

Komend jaar wil het COP ook in toenemende mate lessen delen met gemeenten en uitvoeringspartners buiten de COP. Vorm en inhoud zijn nader te bepalen in afstemming met behoeften en mogelijkheden. Toegevoegde waarde ten opzichte van bestaande kennisplatforms zal meegenomen worden in de uitvoering. Kennisdeling kan bijvoorbeeld gaan over online beschikbaar maken van presentaties, webinars, rapporten en podcasts. Daarnaast kan er een groep gemeenten op gezette tijden aansluiten bij de bestaande COP werksessies

En een spoor om te verkennen is een leerkring voor woningcorporaties, of vaker woningcorporaties uitnodigen om te laten vertellen wat ze doen, en waar voor hen de uitdagingen zitten.

## A Menukaart



### MENUKAART aanpak Provincie Zuid-Holland

Vanuit de aanpak “Naar een inclusieve energietransitie” is er de mogelijkheid om de activiteiten in de wijken op te zetten of te versterken, versnellen of te verbeteren. Hiervoor zijn meerdere mogelijkheden beschikbaar. We willen je graag uitdagen om na te denken waar je gebruik van zou willen maken.

Denk goed na over de inzet op korte- en lange termijn:

- Waar heeft mijn gemeente de komende maanden al behoefte aan? Wie/wat wil ik op korte termijn inzetten? (dit kalenderjaar nog)
- Welke behoeften heeft mijn gemeente volgend jaar? Welke partijen zou ik later in willen zetten en hoe?

Deze lijst is niet uitputtend, maar een aanzet om te laten zien wat de mogelijkheden zijn. Kom vooral met eigen ideeën als dat beter past bij je behoeften om het verschil te maken in de wijk voor mensen met een kleine beurs.

1. Hulp bij opzetten en uitvoeren projecten en programma's energiebesparing voor huishoudens
2. Hulp bij participatie trajecten opzetten en uitvoeren
3. Hulp bij dataverzameling en monitoring TNO
4. Hulp bij het maken wijkanalyses
5. Hulp bij specifieke thema's
6. Heel praktisch en aanvulling.

Voorwaarden voor onze inzet:

- a) Maximaal € 15.000 / wijk op onze provinciale kosten (alle inzet moet dit kalenderjaar plaatsvinden) (voor 2022 en 2023 nader te bepalen)
- b) Beschikbaarheid aanbod is nog niet (overal) gecheckt
- c) Intake: inhoudelijke afstemming gemeente – PZH – aanbieder – TNO
- d) PZH organiseert opdrachtverlening – facturering.

#### 1. Opzetten en uitvoeren projecten en programma's energiebesparing voor huishoudens

- **HOOM**: Huur voor specialistische, kortdurende ondersteuning van je energiecoach of bewonersinitiatief een Hoom-expert in. Gemeentes huren de experts in om bewonersinitiatieven te ondersteunen. De experts dragen hun kennis en ervaring over op de leden van het bewonersinitiatief, zodat die verder professionaliseren.

- [Drechtse Stromen](#): Energiecoaches geven advies over de aanpak van een huis. Zij hebben kennis over woningtypen, bouwjaar, soorten isolatiemateriaal, verwarming, ventilatie, warmtepompen, etc. Helpen ook met lokale opwek en isolatie in de buurt
- [Energiebox](#): Leidt lokaal energiecoaches op, doet de uitvoer van zo'n 9 gemeenten. Heeft al 20.000 adviezen gegeven aan bewoners.
- [WijkEnergieWerkt](#): Zet wijkbedrijven op. Leidt lokaal energiecoaches op, werkt in Rotterdam. Combineert daarbij ook PV opwek, en creëren werkgelegenheid
- [Stichting Aardewerk](#): Ervaring met opleiden en uitvoeren van energiebesparingsprojecten waarbij coaches uit multiculturele wijken de focus is.
- [Arjen Goodijk](#): Ervaring bij het helpen van gemeenten (o.a. Arnhem en Leeuwarden) bij het opzetten van energiearmoedebeleid, gemeentelijke programma's en energiecoach trajecten, en VVE begeleiding. Projectadviseur totstandkoming AAEA (Arnhemse Aanpak Energie Armoede), Projectleider inzet RRE-subsidie, Adviseur doorontwikkeling Energiebank Arnhem.

## 2. Participatietrajecten opzetten en uitvoeren

---

- Inzet Mohammed el Menhali en/of Ifor Schrauwen en/of Philine Krosse in de wijken: professionals met ervaring uit de praktijk
- [Inzet Buurkracht](#): Stichting Buurkracht brengt buurtbewoners met elkaar en met lokale overheden in verbinding te brengen met de Buurkrachtaanpak.
- [Inzet Waanzin](#) (TwynstaGudde, zie deelsessie 2): Het kaartspel is ontwikkeld om kennis te maken met de interventies Warmtezoekers, Vindplaats en Toekomstvertellers. Deze interventies zijn ontwikkeld vanuit social design in opdracht van onder andere het programma Aardgasvrije Wijken en enkele gemeenten.
- [Inzet Homemates](#) of vergelijkbaar in de wijken
- Netwerk welzijnsorganisaties (en inzet daarvan mogelijk maken)

## 3. Dataverzameling en monitoring TNO

---

- 0-meting
- Effect van interventies: CO<sub>2</sub>-besparing, besparing €, mate van kennis en waardering, aantal huishoudens bereikt, etc.
- Impact op leefsituatie bewoners: stressvermindering, verschillen in ervaren gezondheid, vertrouwen in de toekomst/gemeente/energietransitie, verbetering sociale cohesie, kansen voor de jeugd, schuldenpreventie, etc.
- Vermindering van % energiearmoede op de TNO indicatoren en gekoppelde SEC data: daling % huurders in energiearmoede, daling % senioren in energiearmoede, daling % energiearmoede in wijken X,Y,Z.
- Effecten op de gemeentelijke doelstellingen en middelen: nieuwe verbindingen sociaal/fysiek domein, verbeterde diensten voor burgers, mate van efficiëntie en effectiviteit van middelen.

#### 4. Wijkanalyse

---

- [Buurkracht](#)
- [Motivaction](#): Doelgroepenonderzoek
- [Movisie](#): landelijk kennisinstituut voor een samenhangende aanpak van sociale vraagstukken. Samen met de praktijk ontwikkelen we kennis over wat echt goed werkt en passen we die kennis toe.
- [WijkEnergieWerkt](#) heeft instrument Wijkanalyse in ontwikkeling

#### 5. Specifieke thema's

---

- Verduurzaming van gespikkeld bezit: [Inzet Nicolaas Veltman](#): specialist op aanpak ontwikkeling en uitvoer verduurzaming gespikkeld bezit.
- Omgaan met verschillende typen bewoners: Aanpakken van, en training in, gesprekken met kwetsbare bewoners. Inzet [Niels Götz](#): binnen het Servicepunt Duurzame Energie verantwoordelijk voor de werklijn 'Eerste Hulp bij Uitvoering'. Daarnaast is hij als expert-lid betrokken bij Homemates (zie eerder), maakt hij onderdeel uit van de VNG-expertpool en is hij adviseur bij het Programma Aardgasvrije Wijken. Specialist in gesprekken en oplossingen voor mensen met armoede en stress, om ze toch mee te nemen in duurzame oplossingen.
- Zonnepanelen op daken van woningcorporaties: [Delen Duurzame Energie of vergelijkbaar](#)
- Zon op gemeentelijk vastgoed: voorbeeld gemeente Groningen doet goed volgen? (<https://groningen.nieuws.nl/gemeente/1207558/groningen-kiest-voor-zonneparken-in-eigen-beheer/>)
- Energiearmoede onder de aandacht brengen bij ketenpartners: [Ifor Schrauwen](#) (Drechtse Stroom)
- Masterclasses
- TNO (Energiearmoede)
- Platform 31
- Arjen Goodijk
- Rene Schellekens (RVO)

#### 6. Praktisch en extra

---

- De huur van zaaltjes etc.
    - Onafhankelijke voorzitter rol voor gesprekken als gemeente met energiecorporaties/woningcorporaties/anderen
    - Flyers/posters projecten laten maken
    - Creatieve aanpak (theatervoorstelling voor betrokkenheid creëren; Schiedam)
    - Communicatie
  - Marketing expert voor mijn campagne
  - Communicatieadviseur (versimpelen informatieverstrekking, aantrekkelijk maken, doeltreffend)
-