

# BETEKENISVOL EN PLANMATIG SAMENWERKEN: **DOELGROEPPARTICIPATIE**



## SERIE 'EEN BRUG SLAAN NAAR DE DOELGROEP'

Om te komen tot succesvolle interventies en technologie is het belangrijk voor onderzoekers en ontwikkelaars om een brug te slaan naar de doelgroep. Hoe kun je je interventie en product beter afstemmen op de doelgroep? Hoe kun je de acceptatie vergroten? Hoe kun je de samenwerking met de doelgroep bevorderen? Hoe houd je rekening met verschillen tussen doelgroepen?

Deze handreiking is deel 1 van de serie 'een brug slaan naar de doelgroep' en geeft onderzoekers en ontwikkelaars handvatten om op een betekenisvolle en planmatige manier samen te werken met de doelgroep, bijvoorbeeld bij het samen ontwikkelen, implementeren en evalueren van interventies of nieuwe toepassingen.

# BETEKENISVOL EN PLANMATIG SAMENWERKEN: DOELGROEPPARTICIPATIE

## PLANMATIGE DOEL- GROEPPARTICIPATIE

DOELGROEP-  
PARTICIPATIE,  
WAT IS DAT?

WAT ZIJN VOOR- EN  
NADELEN VAN DOEL-  
GROEPPARTICIPATIE?

HOE PAK IK DOEL-  
GROEPPARTICIPATIE  
PLANMATIG AAN?

WELKE PRAKTIJK-  
VOORBEELDEN  
ZIJN ER?

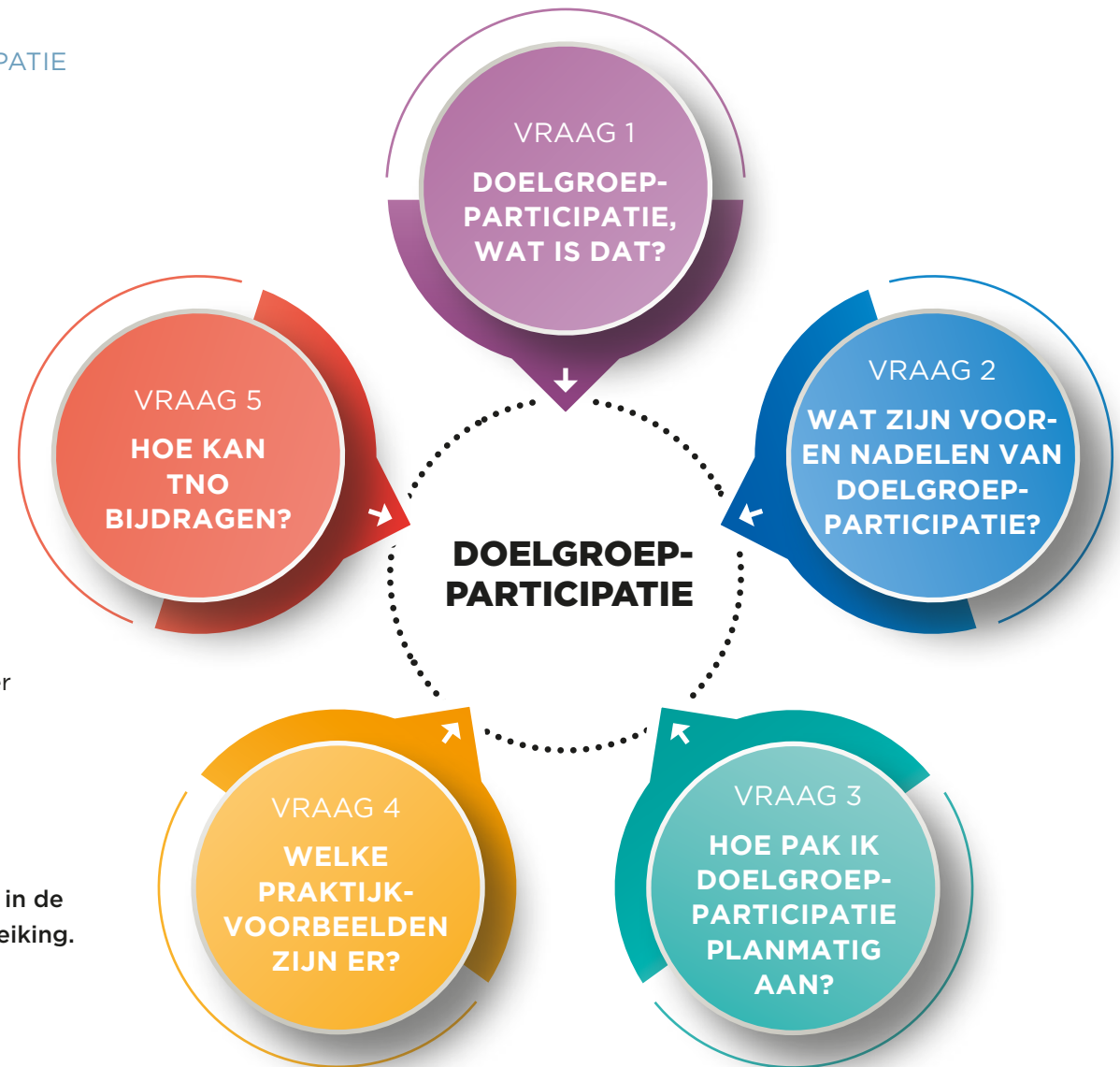
HOE KAN TNO  
BIJDRAGEN?

## PLANMATIGE DOELGROEPPARTICIPATIE

Steeds vaker betrekken publieke en private partijen hun doelgroepen bij de ontwikkeling van interventies, maatregelen, producten, diensten en werkwijzen. Ze hopen met doelgroep participatie de kans op draagvlak, adoptie en implementatie te vergroten. Ook in (toegepast) onderzoek geldt steeds vaker de voorwaarde om de doelgroep nauw te betrekken. Ook doelgroepen zelf willen meer hun stem laten horen.

Deze handreiking geeft onderzoekers en ontwikkelaars handvatten om op een betekenisvolle en planmatige manier samen te werken met de doelgroep. De handreiking geeft antwoord op de vijf vragen in het bollenfiguur.

Gebruik dit bollenfiguur of de knoppen in de kantlijn om te navigeren door de handreiking.



# BETEKENISVOL EN PLANMATIG SAMENWERKEN: DOELGROEPPARTICIPATIE

## PLANMATIGE DOEL- GROEPPARTICIPATIE

## DOELGROEP- PARTICIPATIE, WAT IS DAT?



Is doelgroep participatie  
nieuw?

Methoden van onderzoek

Niveaus van  
doelgroep participatie

WAT ZIJN VOOR- EN  
NADELEN VAN DOEL-  
GROEPPARTICIPATIE?

HOE PAK IK DOEL-  
GROEPPARTICIPATIE  
PLANMATIG AAN?

WELKE PRAKTIJK-  
VOORBEELDEN  
ZIJN ER?

HOE KAN TNO  
BIJDAGEN?

LINKS & REFERENTIES

Je weet waarschijnlijk dat het belangrijk is om met de doelgroep of gebruikers samen te werken. Toch is er nog veel onduidelijkheid over wat doelgroep participatie is en wanneer je kan spreken over doelgroep participatie.

## DOELGROEPPARTICIPATIE IS BETEKENISVOL SAMENWERKEN

We spreken van doelgroep participatie als er betekenisvol wordt samengewerkt met de doelgroep in een onderzoek of project, op een manier die goed aansluit bij de doelgroep.

## DIT VRAAGT OM GELIJKWAARDIGE SAMENWERKING


In veel onderzoek of projecten laten onderzoekers of ontwikkelaars zich informeren door de doelgroep. Hoewel dit tot meer inzicht leidt in de problemen en behoeften van de doelgroep, is hun daadwerkelijke invloed op de manier waarop het onderzoek of project wordt uitgevoerd vaak beperkt.

Hoewel participatie letterlijk ‘deelnemen’ of ‘aanwezig zijn’ betekent, bedoelen we meer dan dat wanneer we spreken over doelgroep participatie. Bij betekenisvol samenwerken is er sprake van meer gelijkwaardigheid, zodanig dat leden van de doelgroep daadwerkelijk invloed hebben op het onderzoek of project. Dit vereist een herverdeling van de machtsverhoudingen. Initiatief, aansturing en uitvoering komt ook bij de doelgroep te liggen.

## WAT BEDOELEN WE MET DOELGROEP?

Met ‘doelgroep’ bedoelen we een groep mensen die de beoogde begunstigden zijn van de onderzoeksresultaten of het eindproduct. Vaak wordt een doelgroep gedefinieerd op basis van kenmerken zoals geslacht, leeftijd, sociaal-economische status (opleiding en/of inkomen), culturele achtergrond, vaardigheden (zoals gezondheidsvaardigheden), kenmerken (zoals een ziekte of handicap) en bepaalde rol of functie (zoals werk(zoek)enden) die de doelgroep inneemt.

## WIST JE DAT?

Als het over doelgroep participatie gaat, passeren er vaak verschillende termen de revue. Voorbeelden zijn burgerparticipatie, co-creatie en co-design. Ook zijn er verschillende methoden van onderzoek  waarin doelgroep participatie een grote rol speelt. Meer weten? Lees dan de blog [‘De menselijke maat bij ontwerpen’](#).

# BETEKENISVOL EN PLANMATIG SAMENWERKEN: DOELGROEPPARTICIPATIE

## PLANMATIGE DOEL- GROEPPARTICIPATIE

## DOELGROEP- PARTICIPATIE, WAT IS DAT?

Is doelgroep participatie  
nieuw?



Methoden van onderzoek

Niveaus van  
doelgroep participatie

## WAT ZIJN VOOR- EN NADELEN VAN DOEL- GROEPPARTICIPATIE?

## HOE PAK IK DOEL- GROEPPARTICIPATIE PLANMATIG AAN?

## WELKE PRAKTIJK- VOORBEELDEN ZIJN ER?

## HOE KAN TNO BIJDRAGEN?

## LINKS & REFERENTIES

Dat hangt ervan af aan wie je het vraagt en hoe de vraag precies bedoeld wordt. Aan de ene kant is doelgroep participatie niet nieuw, omdat het voortbouwt op tradities en methoden van onderzoek die al langer bestaan. Aan de andere kant is het wel nieuw, omdat de toepassing in bepaalde (onderzoeks)domeinen relatief nieuw is.

### DOELGROEPPARTICIPATIE KENT EEN LANGE TRADITIE

Het bouwt voort op tradities en methoden van onderzoek zoals actieonderzoek, human centred design, participatory design, setting benadering, value sensitive design en social innovation. Deze tradities en methoden van onderzoek stellen de doelgroep en potentiële eindgebruikers centraal, en ook hun belangen, beleving, waarden, expertise, behoeften en mogelijkheden.

### DE TOEPASSING IS NIEUW

Als we kijken naar de praktijk, dan zien we verschillen in het aantal onderzoeken en projecten waarin doelgroep participatie

wordt toegepast. Bijvoorbeeld in het domein van preventie en zorg en in het sociale domein zijn steeds meer voorbeelden terug te vinden. Echter in domeinen als veiligheid en justitie zien we relatief weinig voorbeelden van het daadwerkelijk samenwerken met leden van de doelgroep, vroegtijdig, in een iteratief proces en in proactieve en creatieve rollen. We zien wel dat de uitkomsten van onderzoeken en projecten samen met eindgebruikers worden onderzocht - maar wij hebben het hier dus over iets anders: over vroeger en intensiever samenwerken. Voor veel organisaties en onderzoeksinstituten is doelgroep participatie dus wel degelijk nieuw.

# BETEKENISVOL EN PLANMATIG SAMENWERKEN: DOELGROEPPARTICIPATIE

PLANMATIGE DOEL-  
GROEPPARTICIPATIE

DOELGROEP-  
PARTICIPATIE,  
WAT IS DAT?

Is doelgroep participatie  
nieuw?

Methoden van onderzoek



Niveaus van  
doelgroep participatie

WAT ZIJN VOOR- EN  
NADELEN VAN DOEL-  
GROEPPARTICIPATIE?

HOE PAK IK DOEL-  
GROEPPARTICIPATIE  
PLANMATIG AAN?

WELKE PRAKTIJK-  
VOORBEELDEN  
ZIJN ER?

HOE KAN TNO  
BIJDRAGEN?

LINKS & REFERENTIES

Zoals aangegeven zijn er verschillende tradities en methoden van onderzoek die de doelgroep en potentiële eindgebruikers centraal stellen. Wij zetten hier verschillende van deze tradities en methoden van onderzoek op een rij.

- **Actieonderzoek** is een vorm van onderzoek waarbij sociale systemen niet alleen worden onderzocht, maar waarbij ook wordt deelgenomen aan het proces bij zoeken naar oplossingen van problemen.
- **Citizen science** is wetenschappelijk onderzoek dat in zijn geheel of gedeeltelijk wordt uitgevoerd door burgers of niet-professionele wetenschappers. Vaak wordt daarbij samengewerkt met professionele wetenschappers.
- Bij **co-design** voeren deelnemers zelf ontwerpactiviteiten uit. Co-design streeft hierbij naar gelijkwaardigheid van alle deelnemers in het ontwerpproces, waarbij ieder op eigen wijze vanuit eigen expertise en ervaring kan bijdragen.
- **Human centred design** verwijst naar diverse methoden om mensen en hun context, ambities en ervaringen, centraal te stellen bij het ontwikkelen van producten en diensten. Het behelst ook het organiseren van een iteratief proces en multidisciplinair teamwerk.
- **Inclusive design** richt zich specifiek op het mogelijk maken van diversiteit van deelnemers in het ontwerpproces. Ontwerpen voor iedereen wordt vaak uitgedrukt middels de begrippen **Universal Design** en **Design for All**, met als uitgangspunt dat producten en diensten zo moeten worden ontworpen dat iedereen ze kan gebruiken.
- **Intervention Mapping** is een protocol voor de ontwikkeling van effectieve gedragsveranderingsinterventies, waarbinnen voortdurend wordt samengewerkt met de doelgroep, relevante actoren en intermediairs.
- **Lead users** verwijst naar mensen die aan de voorhoede staan van bepaalde ontwikkelingen en voor hun behoeften praktische oplossingen hebben ontwikkeld. Het kan veel praktische voordelen hebben om met hun samen te werken bij innovaties.
- **Participatief onderzoek** is empirisch onderzoek waaraan betrokkenen, zoals onderzochten, opdrachtgevers, initiatiefnemers, intermediairs en degenen die de voor- of nadelen van het onderzoek of project kunnen ondervinden deelnemen als medeonderzoekers.
- **Participatory design** is een benadering voor het ontwerpen van innovaties waarin de mensen die de innovaties gaan gebruiken een actieve rol krijgen in het ontwerpen. Het heeft een oorsprong in Scandinavië en een oriëntatie op empowerment.
- **Patient engagement** is een vorm van onderzoek waarbij wordt samengewerkt met patiënten in de praktijk van onderzoek, beleid en zorg.



# BETEKENISVOL EN PLANMATIG SAMENWERKEN: DOELGROEPPARTICIPATIE

PLANMATIGE DOEL-  
GROEPPARTICIPATIE

DOELGROEP-  
PARTICIPATIE,  
WAT IS DAT?

Is doelgroep-  
participatie  
nieuw?

Methoden van onderzoek



Niveaus van  
doelgroep-  
participatie

WAT ZIJN VOOR- EN  
NADELEN VAN DOEL-  
GROEPPARTICIPATIE?

HOE PAK IK DOEL-  
GROEPPARTICIPATIE  
PLANMATIG AAN?

WELKE PRAKTIJK-  
VOORBEELDEN  
ZIJN ER?

HOE KAN TNO  
BIJDRAGEN?

LINKS & REFERENTIES

- **Responsief onderzoek** is interactief onderzoek waarin de dialoog met en tussen belanghebbende partijen vooropstaat.
- **Settingbenadering** gaat uit van de context, ook wel de gemeenschap of community, die via verschillende determinanten invloed uitoefent op de gezondheid van een individu en die langs deze weg veranderd kan worden. Uitgangspunten betreffen een integrale benadering van gezondheid en het streven naar empowerment, community capaciteit en sociaal kapitaal.
- **Social innovation** gaat over innoveren vanuit maatschappelijke behoeften en over het organiseren van publiek-private samenwerking en sociaal ondernemerschap om in die behoeften te voorzien.
- **User centered design** is een iteratief ontwerpproces waarbij ontwerpers samenwerken met de beoogde gebruikers. Andere stakeholders worden hierin niet betrokken.
- **Value sensitive design** is een manier om de waarden van verschillende belanghebbenden beter te begrijpen en mee te nemen tijdens het ontwikkelen. Bij de praktische uitvoering wordt gebruik gemaakt van methoden uit de tradities van participatory design en human centred design.

## WIST JE DAT?

De methoden van onderzoek, zoals hier beschreven, ook in het bredere kader geplaatst kunnen worden van 'responsible innovation'. Hiermee wordt 'innoveren in lijn met behoeften, belangen en waarden die leven in de maatschappij' bedoeld. En meer specifiek, als een vorm van 'societal engagement'. Dat betekent dat er tijdens innovatieprocessen samen-gewerkt wordt met maatschappelijke actoren en belang-hebbenden, zoals in dit geval mensen uit de doelgroep. We zien wel voorbeelden van het onderzoeken van de uitkomsten van een innovatie samen met de doelgroep of eindgebruikers - maar wij hebben het hier dus over iets anders: over vroeger en intensiever samenwerken. Dit laatste wordt ook wel 'user involvement' genoemd.

# BETEKENISVOL EN PLANMATIG SAMENWERKEN: DOELGROEPPARTICIPATIE

PLANMATIGE DOEL-  
GROEPPARTICIPATIE

DOELGROEP-  
PARTICIPATIE,  
WAT IS DAT?

Is doelgroep participatie  
nieuw?

Methoden van onderzoek

Niveaus van  
doelgroep participatie



WAT ZIJN VOOR- EN  
NADELEN VAN DOEL-  
GROEPPARTICIPATIE?

HOE PAK IK DOEL-  
GROEPPARTICIPATIE  
PLANMATIG AAN?

WELKE PRAKTIJK-  
VOORBEELDEN  
ZIJN ER?

HOE KAN TNO  
BIJDAGEN?

LINKS & REFERENTIES

Doelgroep participatie impliceert betekenisvol samenwerken. Maar hoe bepaal je nu wanneer en in hoeverre je betekenisvol samenwerkt? In de praktijk is dit ingewikkeld. Werken met een participatieladder helpt om hier meer inzicht in te krijgen.

## PARTICIPATIELADDER

Er zijn diverse participatiemodellen of -ladders om niveaus van doelgroep participatie vorm te geven of te evalueren. De bekendste zijn de participatieladders van Pretty (1995) en Arnstein (1969). De verschillende ladders hebben een verschillend aantal treden. Over het algemeen loopt een participatieladder van non-participatie (laagste trede) tot zelfmobilisatie (hoogste trede). Hiernaast is een ladder met 5 treden weergegeven die breed toepasbaar is, op basis van de bestaande ladders.

## GEbruik DE LADDER VOOR EVALUATIE BETEKENISVOL SAMENWERKEN

Participatieladders kunnen gebruikt worden om te evalueren op welk niveau de doelgroep participeert en of dit, onder de omstandigheden, het optimale niveau is. In de ladder zijn treden 1 (informer) en 2 (consulter) een opstap naar meer. Vanaf trede 3 (adviseer) is er pas echt sprake van betekenisvolle of actieve participatie van de doelgroep. Als je betekenisvol wilt samenwerken met de doelgroep zou dit minimaal je streven moeten zijn.

## WIST JE DAT?

Er verschillende ladders zijn specifiek voor de participatie van kinderen. Een bekende is die van [Hart \(1992\)](#) ➡. Wil je je verder verdiepen, lees dan bijvoorbeeld [Dedding en anderen \(2013\)](#) ➡ over de participatie van kinderen en jeugdigen of [Cahill & Dadvand \(2018\)](#) ➡ over diverse constructen en modellen rondom jeugdparticipatie.

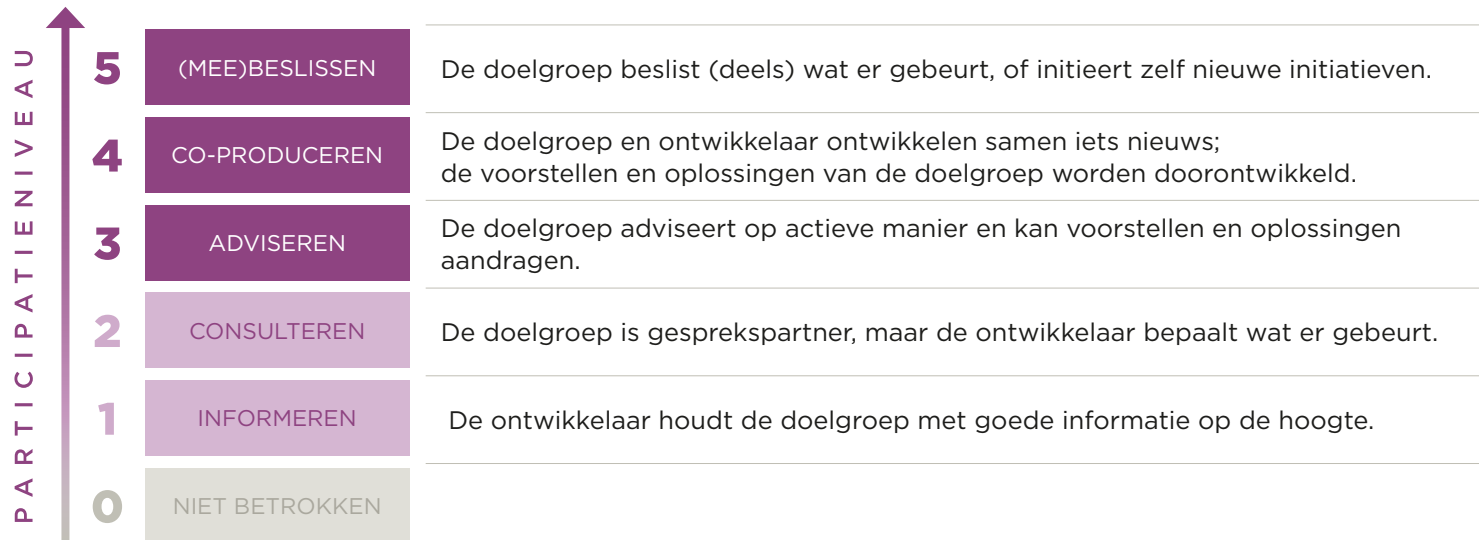


# BETEKENISVOL EN PLANMATIG SAMENWERKEN: DOELGROEPPARTICIPATIE

Doelgroep participatie impliceert betekenisvol samenwerken. Maar hoe bepaal je nu wanneer en in hoeverre ie betekenisvol samenwerkt? In de praktijk is dit ingewikkeld. Werken met een

## PARTICIPATIELADDER TOELICHTING PER TREDE

KADER SLUITEN X



of actieve participatie van de doelgroep. Als je wilt samenwerken met de doelgroep zou dit minimaal je streven moeten zijn.



ER VOOR  
TOELICHTING  
PER TREDE

participatie  
(92). Wil je je  
ing en anderen  
n (2013)  
ructen en

PLANMATIGE DOEL-  
GROEPPARTICIPATIE

DOELGROEP-  
PARTICIPATIE,  
WAT IS DAT?

Is doelgroep participatie  
nieuw?

Methoden van onderzoek

Niveaus van  
doelgroep participatie

WAT ZIJN VOORDELEN  
NADELEN VAN DOELGROEP  
PARTICIPATIE

HOE PAK IK DOELGROEP  
PARTICIPATIE PLANMATIG AAN?

WELKE PRAKTIJKE  
VOORBEELDEN  
ZIJN ER?

HOE KAN TNO  
BIJDRAGEN?

LINKS & REFERENTIES



# BETEKENISVOL EN PLANMATIG SAMENWERKEN: DOELGROEPPARTICIPATIE

PLANMATIGE DOEL-  
GROEPPARTICIPATIE

DOELGROEP-  
PARTICIPATIE,  
WAT IS DAT?

WAT ZIJN VOOR- EN  
NADELEN VAN DOEL-  
GROEPPARTICIPATIE?

Voordelen van  
doelgroep participatie



Nadelen van  
doelgroep participatie

HOE PAK IK DOEL-  
GROEPPARTICIPATIE  
PLANMATIG AAN?

WELKE PRAKTIJK-  
VOORBEELDEN  
ZIJN ER?

HOE KAN TNO  
BIJDRAGEN?

Nu je weet wat onder doelgroep participatie verstaan wordt en hoe je invloed kunt uitoefenen op het niveau van doelgroep participatie in je onderzoek of project, is het goed om in te gaan op de mogelijke voordelen en nadelen van doelgroep participatie. Bij het opzetten en uitvoeren van je onderzoek of project kan je hierop inspelen door de voordelen na te streven en de nadelen te voorkomen.

## VOORDELEN VAN DOELGROEPPARTICIPATIE

- **Oriëntatie van binnen naar buiten:** doelgroep participatie kan zorgen voor een beter begrip van de behoeften, belangen en waarden die leven in de doelgroep, of breder, in de samenleving.
- **Legitimiteit:** doelgroep participatie kan helpen om je onderzoek of project te legitimeren, het is dan een manier om de mensen van wie we veronderstellen dat ze baat hebben bij de uitkomsten van het project, een plek 'aan tafel' te geven.
- **Afstemming:** doelgroep participatie kan zorgen voor betere afstemming van je onderzoek of project op de behoeften, belangen en waarden die leven in de doelgroep, of breder, in de samenleving.
- **Duidelijkheid:** het is vaak veel effectiever om met mensen uit de doelgroep te praten dan over hen te praten. De duidelijkheid die dat oplevert kan besluitvorming en uitvoering in alle fasen van je onderzoek of project enorm verbeteren, ook al kost dat enige moeite.
- **Empowerment:** doordat de doelgroep zelf bijdraagt, worden zij krachtiger om zelf veranderingen tot stand te brengen. Empowerment kan ook betrekking hebben op de samenleving.
- **Samenwerking:** doelgroep participatie kan bijdragen aan het opbouwen, uitbouwen en onderhouden van relaties en daarmee bijdragen aan bijvoorbeeld het samen creëren van onderzoeksagenda's en toekomstige onderzoeken of projecten.
- **Implementatie en effectiviteit:** uit (inter)nationaal onderzoek blijkt dat doelgroep participatie leidt tot succesvollere implementatie en grotere effectiviteit van innovaties.
- **Verkleining kansenongelijkheid:** doelgroep participatie kan bijdragen aan opwaartse mobiliteit, ofwel meer kansen en ontwikkelingsmogelijkheden voor mensen uit de doelgroep die participeren om de sociale ladder op te klimmen.

LINKS & REFERENTIES

NADELEN VAN DOELGROEPPARTICIPATIE →

# BETEKENISVOL EN PLANMATIG SAMENWERKEN: DOELGROEPPARTICIPATIE

PLANMATIGE DOEL-  
GROEPPARTICIPATIE

DOELGROEP-  
PARTICIPATIE,  
WAT IS DAT?

WAT ZIJN VOOR- EN  
NADELEN VAN DOEL-  
GROEPPARTICIPATIE?

Voordelen van  
doelgroep participatie

Nadelen van  
doelgroep participatie

HOE PAK IK DOEL-  
GROEPPARTICIPATIE  
PLANMATIG AAN?

WELKE PRAKTIJK-  
VOORBEELDEN  
ZIJN ER?

HOE KAN TNO  
BIJDAGEN?

LINKS & REFERENTIES

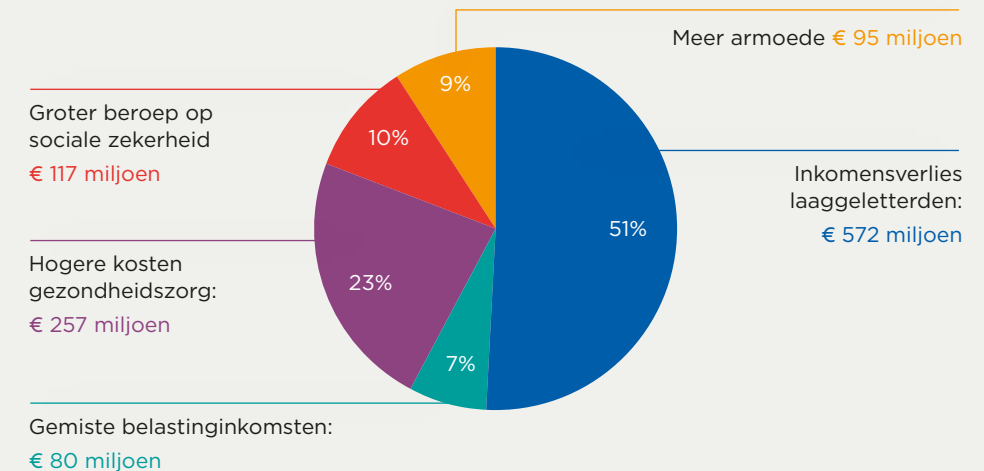
## NADELEN VAN DOELGROEPPARTICIPATIE

- **Inspanning:** het goed uitvoeren van doelgroep participatie kost tijd, budget en middelen en vereist bepaalde expertise en vaardigheden.
- **Complexiteit:** het organiseren van doelgroep participatie kan enige complexiteit met zich meebrengen. Hoe ga je om met extra gezichtspunten en perspectieven? Overigens: die andere gezichtspunten en perspectieven bestaan toch wel, ook als je hier geen ruimte voor biedt.
- **Vertraging:** doelgroep participatie kan leiden tot vertraging. Dit hoeft overigens niet: het is waar dat het tijd kost, maar het biedt, zoals beschreven, ook allerlei voordelen en kan op die manier leiden tot tijdswinst.
- **Verwachtingen:** manage de verwachtingen van alle betrokkenen. Doelgroep participatie kan een risico meebrengen van te hoge verwachtingen, die dan onvoldoende uitkomen.
- **Reputatie:** het belangrijk dat er in het hele proces vertrouwelijk wordt omgegaan met de gegeven input en dat anonimiteit wordt gegarandeerd, om schade aan reputaties te voorkomen.

## WIST JE DAT?

Innovaties samen met de doelgroep kostenbesparingen kunnen opleveren. Deze afbeelding laat zien welke maatschappelijke kosten laaggeletterdheid per jaar met zich meebrengen.

TOTALE KOSTEN LAAGGELETERDHEID:  
€ 1,13 MILJARD PER JAAR.

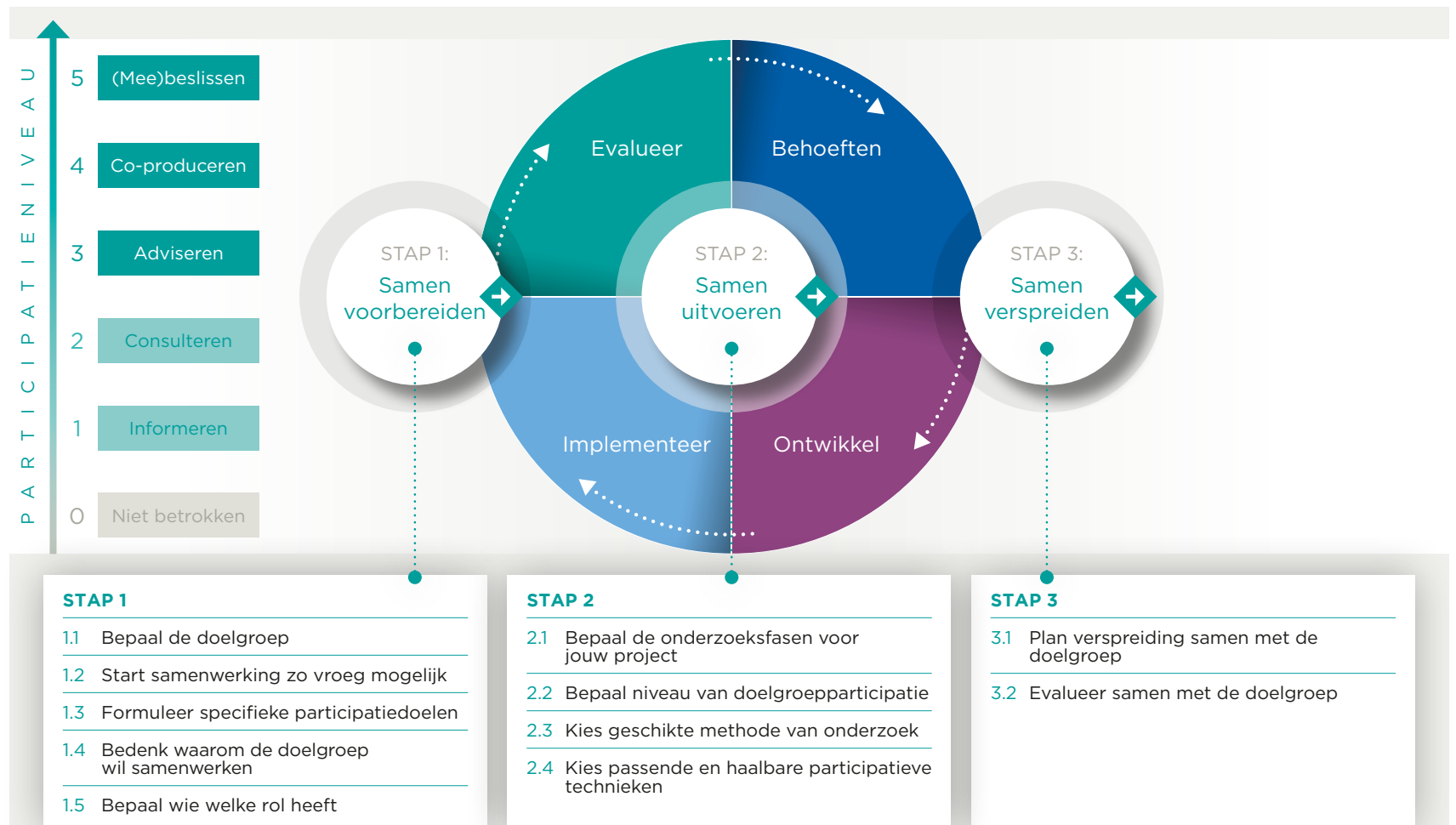


Bron: Stichting Lezen & Schrijven / PwC

← VOORDELEN VAN DOELGROEPPARTICIPATIE

# BETEKENISVOL EN PLANMATIG SAMENWERKEN: DOELGROEPPARTICIPATIE

Om meer grip te krijgen op doelgroep participatie in je onderzoek of project is het van belang om dit planmatig aan te pakken. Het onderstaande figuur laat zien welke stappen en substappen je hierbij kan doorlopen om doelgroep participatie in je onderzoek of project op betekenisvolle wijze vorm te geven.



NAAR PROCES PLANMATIGE DOELGROEPPARTICIPATIE →

# BETEKENISVOL EN PLANMATIG SAMENWERKEN: DOELGROEPPARTICIPATIE

Voordat wij ingaan op de stappen en substappen in het figuur van planmatige doelgroep participatie, beschrijven wij een drietal uitgangspunten.

## PROCES PLANMATIGE DOELGROEPPARTICIPATIE

In het proces van planmatige doelgroep participatie zijn drie stappen te onderscheiden waarin onderzoekers en ontwikkelaars samenwerken met de doelgroep:

1. **Samen voorbereiden:** bij de ideeontwikkeling van het onderzoek of project.
2. **Samen uitvoeren:** tijdens één of meerdere onderzoeks- of projectfasen.
3. **Samen verspreiden:** bij het verspreiden van de resultaten van het onderzoek of het project.

## PLANMATIG

In het figuur wordt de term ‘planmatig’ primair gebruikt om duidelijk te maken dat het belangrijk is om het proces van doelgroep participatie weloverwogen vorm te geven. Per stap formuleren wij diverse substappen die hierbij belangrijk zijn om te doorlopen. Het doel hiervan is om meer grip te krijgen op betekenisvolle doelgroep participatie in je onderzoek of project. De participatieladder is ernaast afgebeeld. Dit geeft weer dat het weloverwogen vormgeven van doelgroep participatie een proces is dat continu aandacht vraagt. In elke fase van het onderzoek of project dienen hierover keuzes gemaakt te worden.

## CYCLISCH ITERATIEF

Met ‘cyclisch’ wordt bedoeld dat er geen sprake is van een lineair proces maar dat je terugkijkt naar eerdere (sub)stappen en vooruitkijkt naar latere (sub)stappen. Met ‘iteratief’ wordt bedoeld dat stappen worden herhaald om tot het gewenste resultaat te komen. Dit kan met zogenaamde ‘feedback loops’ tussen stappen. Betrokkenen worden voorzien van (informatie over) resultaten van voorafgaande stappen, op basis waarvan acties kunnen worden bijgesteld om zo langzaam richting het beoogde resultaat te komen. Onderzoekers en ontwikkelaars bepalen samen met de doelgroep wanneer het beoogde resultaat bereikt is en behoeften voldoende zijn vervuld. Het figuur benadrukt het cyclisch iteratieve proceskarakter van doelgroep participatie door de stappen weer te geven in de vorm van een cirkel.

PLANMATIGE DOEL-  
GROEPPARTICIPATIE

DOELGROEP-  
PARTICIPATIE,  
WAT IS DAT?

WAT ZIJN VOOR- EN  
NADELEN VAN DOEL-  
GROEPPARTICIPATIE?

HOE PAK IK DOEL-  
GROEPPARTICIPATIE  
PLANMATIG AAN?

Proces planmatige  
doelgroep participatie



1. Samen voorbereiden

2. Samen uitvoeren

3. Samen verspreiden

Doelgroep participatie  
kan variëren

Checklist planmatige  
doelgroep participatie

WELKE PRAKTIJK-  
VOORBEELDEN  
ZIJN ER?

HOE KAN TNO  
BIJDAGEN?

LINKS & REFERENTIES

← TERUG NAAR FIGUUR

NAAR STAP SAMEN VOORBEREIDEN →

# BETEKENISVOL EN PLANMATIG SAMENWERKEN: DOELGROEPPARTICIPATIE

In de fase 'samen voorbereiden' bepaal je samen met de doelgroep hoe dit er in de praktijk uit komt te zien. Zo leg je de basis voor en vergroot je de kans op succesvolle participatie. Bij het bepalen van je onderzoek of project werk je zo vroeg mogelijk samen met de doelgroep. Wat willen zij?

PLANMATIGE DOEL-  
GROEPPARTICIPATIE

DOELGROEP-  
PARTICIPATIE,  
WAT IS DAT?

WAT ZIJN VOOR- EN  
NADELEN VAN DOEL-  
GROEPPARTICIPATIE?

HOE PAK IK DOEL-  
GROEPPARTICIPATIE  
PLANMATIG AAN?

Proces planmatige  
doelgroep participatie

1. Samen voorbereiden

2. Samen uitvoeren

3. Samen verspreiden

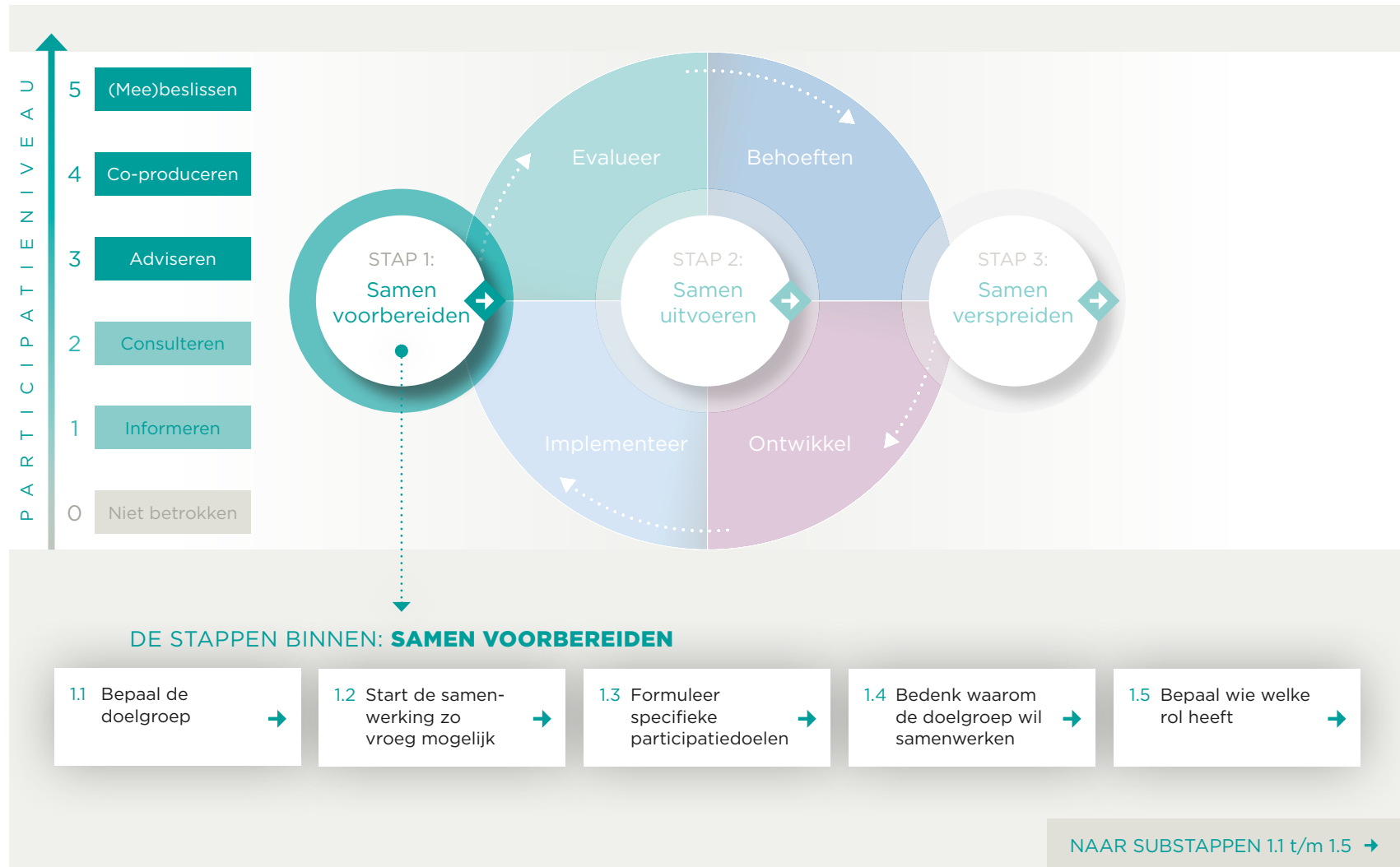
Doelgroep participatie  
kan variëren

Checklist planmatige  
doelgroep participatie

WELKE PRAKTIJK-  
VOORBEELDEN  
ZIJN ER?

HOE KAN TNO  
BIJDAGEN?

LINKS & REFERENTIES



# BETEKENISVOL EN PLANMATIG SAMENWERKEN: DOELGROEPPARTICIPATIE

## DE STAPPEN BINNEN: **SAMEN VOORBEREIDEN**

1.1 Bepaal de  
doelgroep →

1.2 Start de samen-  
werking zo  
vroeg mogelijk →

1.3 Formuleer  
specifieke  
participatiedoelen →

1.4 Bedenk waarom  
de doelgroep wil  
samenwerken →

1.5 Bepaal wie welke  
rol heeft →

### STAP 1.1 – BEPAAL DE DOELGROEP

Het is belangrijk om duidelijk te hebben wie de doelgroep is van je onderzoek of project. Door wie wordt de doelgroep geformuleerd? Wat is het (optimale) aantal leden van de doelgroep dat participeert? Is er een goede afspiegeling van de doelgroep, of is er bewust voor gekozen hiervan af te wijken?

Het gaat hierbij niet alleen om de doelgroep, maar ook om:

- Sleutelfiguren.
- Ervaringsdeskundigen.
- Vertegenwoordigers van organisaties.
- Deskundigen in bepaalde onderwerpen.
- Andere stakeholders die een rol spelen maar niet tot de einddoelgroep behoren.

PLANMATIGE DOEL-  
GROEPPARTICIPATIE

DOELGROEP-  
PARTICIPATIE,  
WAT IS DAT?

WAT ZIJN VOOR- EN  
NADELEN VAN DOEL-  
GROEPPARTICIPATIE?

HOE PAK IK DOEL-  
GROEPPARTICIPATIE  
PLANMATIG AAN?

Proces planmatige  
doelgroep participatie

1. Samen voorbereiden →

2. Samen uitvoeren

3. Samen verspreiden

Doelgroep participatie  
kan variëren

Checklist planmatige  
doelgroep participatie

WELKE PRAKTIJK-  
VOORBEELDEN  
ZIJN ER?

HOE KAN TNO  
BIJDAGEN?

LINKS & REFERENTIES

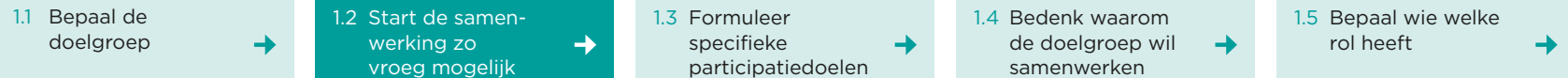
← TERUG NAAR FIGUUR

NAAR SUBSTAP 1.2 →



# BETEKENISVOL EN PLANMATIG SAMENWERKEN: DOELGROEPPARTICIPATIE

## DE STAPPEN BINNEN: **SAMEN VOORBEREIDEN**



### STAP 1.2 – START DE SAMENWERKING ZO VROEG MOGELIJK

Oriënteer je samen met de doelgroep op het onderwerp en de ideeontwikkeling. Denk er eveneens over na hoe de samenwerking structureel zijn weerslag vindt in het project, onder andere door samenwerking met de doelgroep in de projectgroep en bij de verslaglegging van de resultaten.

#### TER OVERWEGING

Stel jezelf de vraag of betekenisvolle doelgroep participatie de juiste aanpak is? En ook: in welke mate wel of niet? Doelgroep participatie is namelijk niet altijd nodig of wenselijk. Dat hangt van verschillende factoren af, waaronder het onderzoeksdoel en type project, maar ook van randvoorwaarden zoals tijd en budget. Bovendien is het van belang om je te realiseren dat doelgroep participatie, ook als deze op de participatieladder niet als 'betekenisvol' wordt aangeduid, van toegevoegde waarde kan zijn voor je onderzoek of project.

PLANMATIGE DOEL-  
GROEPPARTICIPATIE

DOELGROEP-  
PARTICIPATIE,  
WAT IS DAT?

WAT ZIJN VOOR- EN  
NADELEN VAN DOEL-  
GROEPPARTICIPATIE?

HOE PAK IK DOEL-  
GROEPPARTICIPATIE  
PLANMATIG AAN?

Proces planmatige  
doelgroep participatie

1. Samen voorbereiden →

2. Samen uitvoeren

3. Samen verspreiden

Doelgroep participatie  
kan variëren

Checklist planmatige  
doelgroep participatie

WELKE PRAKTIJK-  
VOORBEELDEN  
ZIJN ER?

HOE KAN TNO  
BIJDRAGEN?

LINKS & REFERENTIES

← TERUG NAAR FIGUUR

NAAR SUBSTAP 1.3 →

# BETEKENISVOL EN PLANMATIG SAMENWERKEN: DOELGROEPPARTICIPATIE

## DE STAPPEN BINNEN: **SAMEN VOORBEREIDEN**



### STAP 1.3 – FORMULEER SPECIFIEKE DOELGROEPPARTICIPATIEDOELEN

Een belangrijke substap is het formuleren van doelen voor doelgroep participatie. Doe dit zoveel mogelijk samen met de doelgroep en andere betrokkenen. Wanneer vinden zij de participatie en samenwerking geslaagd? Het is behulpzaam om je te bedenken dat er een onderscheid gemaakt kan worden tussen twee type doelen. Op welk type doel richt jouw onderzoek of project zich?

#### 1. Doelgroep participatie als middel om een ander doel te bereiken

Een voorbeeld hiervan is als er samengewerkt wordt met een specifieke doelgroep, bijvoorbeeld mensen met autisme, om technologie te ontwikkelen, bijvoorbeeld een app om stress te verminderen.

#### 2. Doelgroep participatie als doel

Een voorbeeld is wanneer onderzoeksinstituten, maatschappelijke organisaties, bedrijven en overheden willen samenwerken met de doelgroep op het gebied van onderzoeks- en ontwikkelprioriteiten, beleid en strategie rondom een diversiteit aan thema's.

### VOORBEELD

Het kan zo zijn dat jongeren met een psychische stoornis de einddoelgroep zijn, maar dat vanwege het kwetsbare karakter van deze groep besloten wordt om samen te werken met een getrainde groep ervaringsdeskundigen.

**TIP** Door de doelen SMART te formuleren, is de kans groter dat deze ook daadwerkelijk gaan lukken.

PLANMATIGE DOEL-  
GROEPPARTICIPATIE

DOELGROEP-  
PARTICIPATIE,  
WAT IS DAT?

WAT ZIJN VOOR- EN  
NADELEN VAN DOEL-  
GROEPPARTICIPATIE?

HOE PAK IK DOEL-  
GROEPPARTICIPATIE  
PLANMATIG AAN?

Proces planmatige  
doelgroep participatie

1. Samen voorbereiden

2. Samen uitvoeren

3. Samen verspreiden

Doelgroep participatie  
kan variëren

Checklist planmatige  
doelgroep participatie

WELKE PRAKTIJK-  
VOORBEELDEN  
ZIJN ER?

HOE KAN TNO  
BIJDAGEN?

LINKS & REFERENTIES

← TERUG NAAR FIGUUR

NAAR SUBSTAP 1.4 →

# BETEKENISVOL EN PLANMATIG SAMENWERKEN: DOELGROEPPARTICIPATIE

## DE STAPPEN BINNEN: **SAMEN VOORBEREIDEN**

1.1 Bepaal de doelgroep →

1.2 Start de samenwerking zo vroeg mogelijk →

1.3 Formuleer specifieke participatiedoelen →

1.4 Bedenk waarom de doelgroep wil samenwerken →

1.5 Bepaal wie welke rol heeft →

### STAP 1.4 - BEDENK WAAROM DE DOELGROEP WIL SAMENWERKEN

Verdiep je in waarom de doelgroep gemotiveerd is om al dan niet samen te werken. Het is belangrijk je te realiseren dat dit ook contextafhankelijk is.

Er is een grote hoeveelheid van factoren die de mate kunnen bepalen waarin de doelgroep wil participeren. Een onderscheid kan hierbij gemaakt worden in termen van:

- Praktische factoren, bijvoorbeeld tijd en vergoedingen.
- Relationale factoren, bijvoorbeeld werkwijze en aanwezigheid van een vertrouwensband.
- Culturele en contextuele factoren, bijvoorbeeld de leefwereld van leden van de doelgroep en sociaal-culturele context.
- Strategische factoren, bijvoorbeeld vergoeding, deskundigheidsbevordering en nazorg.
- Structurele factoren, bijvoorbeeld afspraken en regels.

Als je inzicht hebt in welke factoren een rol spelen, dan kun je ook hier ook rekening mee houden en op in spelen.

← TERUG NAAR FIGUUR

NAAR SUBSTAP 1.5 →

PLANMATIGE DOEL-  
GROEPPARTICIPATIE

DOELGROEP-  
PARTICIPATIE,  
WAT IS DAT?

WAT ZIJN VOOR- EN  
NADELEN VAN DOEL-  
GROEPPARTICIPATIE?

HOE PAK IK DOEL-  
GROEPPARTICIPATIE  
PLANMATIG AAN?

Proces planmatige  
doelgroep participatie

1. Samen voorbereiden →

2. Samen uitvoeren

3. Samen verspreiden

Doelgroep participatie  
kan variëren

Checklist planmatige  
doelgroep participatie

WELKE PRAKTIJK-  
VOORBEELDEN  
ZIJN ER?

HOE KAN TNO  
BIJDRAGEN?

LINKS & REFERENTIES

# BETEKENISVOL EN PLANMATIG SAMENWERKEN: DOELGROEPPARTICIPATIE

## DE STAPPEN BINNEN: **SAMEN VOORBEREIDEN**

1.1 Bepaal de  
doelgroep →

1.2 Start de samen-  
werking zo  
vroeg mogelijk →

1.3 Formuleer  
specifieke  
participatiedoelen →

1.4 Bedenk waarom  
de doelgroep wil  
samenwerken →

1.5 Bepaal wie welke  
rol heeft →

### STAP 1.5 – BEPAAL WIE WELKE ROL HEEFT

Samenwerking rondom de inhoud, organisatie en financiering van een onderzoek of project wordt ook wel participatiebereik genoemd. Participatiebereik betreft de inhoud, organisatie en financiering van een onderzoek of project. Bepaal met de doelgroep wie welke rol speelt binnen jouw onderzoek of project rondom:

- Inhoud: dit betreft de drie stappen van planmatige doelgroep participatie: samen voorbereiden, samen uitvoeren en samen verspreiden.
- Organisatie: dit betreft de verdeling van de taken en verantwoordelijkheden binnen de projectgroep en de wijze waarop er onderling en met andere betrokkenen en de opdrachtgever wordt gecommuniceerd. Bespreek met de doelgroep wat hun verwachtingen zijn van het project en welk eindresultaat zij voor ogen hebben.
- Financiering: dit betreft het zeker stellen van geld voor het onderzoek of project. Vergeet hierbij de vergoeding van tijd voor de doelgroep niet, als ook overige kosten die in dit kader gemaakt worden.

#### WIST JE DAT?

In 2021 de Raad van Kinderen van Stichting JES Rijnland heeft meegedacht over TNO's strategie rondom weerbaarheid van Jeugd? Het doel was met kinderen in gesprek te gaan over wat zij nodig hebben en wat voor hen prangende thema's zijn rondom weerbaarheid. Zo hebben kinderen direct invloed op wat TNO doet. Meer weten?

Lees dan verder: [Raad van Kinderen adviseert TNO Child Health over weerbaarheid.](#)

PLANMATIGE DOEL-  
GROEPPARTICIPATIE

DOELGROEP-  
PARTICIPATIE,  
WAT IS DAT?

WAT ZIJN VOOR- EN  
NADELEN VAN DOEL-  
GROEPPARTICIPATIE?

HOE PAK IK DOEL-  
GROEPPARTICIPATIE  
PLANMATIG AAN?

Proces planmatige  
doelgroep participatie

1. Samen voorbereiden →

2. Samen uitvoeren

3. Samen verspreiden

Doelgroep participatie  
kan variëren

Checklist planmatige  
doelgroep participatie

WELKE PRAKTIJK-  
VOORBEELDEN  
ZIJN ER?

HOE KAN TNO  
BIJDAGEN?

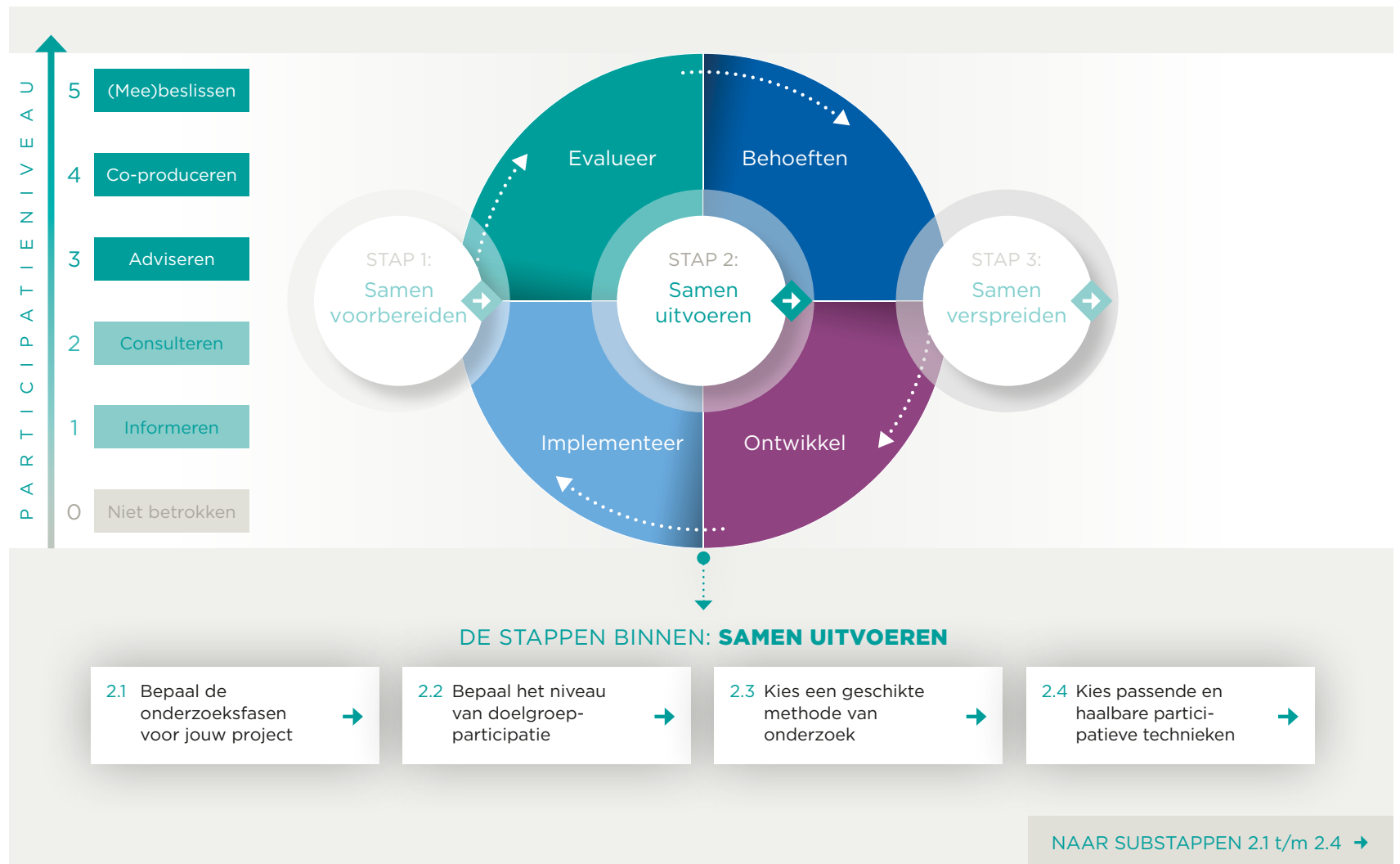
LINKS & REFERENTIES

← TERUG NAAR FIGUUR

NAAR STAP SAMEN UITVOEREN →

# BETEKENISVOL EN PLANMATIG SAMENWERKEN: DOELGROEPPARTICIPATIE

Centraal in de stap 'samen uitvoeren' staan de fasen die horen bij het inhoudelijke proces van interventie- of technologieontwikkeling: behoeften, ontwikkel, implementeer en evalueer.



# BETEKENISVOL EN PLANMATIG SAMENWERKEN: DOELGROEPPARTICIPATIE

PLANMATIGE DOEL-  
GROEPPARTICIPATIE

DOELGROEP-  
PARTICIPATIE,  
WAT IS DAT?

WAT ZIJN VOOR- EN  
NADELEN VAN DOEL-  
GROEPPARTICIPATIE?

HOE PAK IK DOEL-  
GROEPPARTICIPATIE  
PLANMATIG AAN?

Proces planmatige  
doelgroep participatie

1. Samen voorbereiden

2. Samen uitvoeren

3. Samen verspreiden

Doelgroep participatie  
kan variëren

Checklist planmatige  
doelgroep participatie

WELKE PRAKTIJK-  
VOORBEELDEN  
ZIJN ER?

HOE KAN TNO  
BIJDRAGEN?

LINKS & REFERENTIES

## DE STAPPEN BINNEN: **SAMEN UITVOEREN**

2.1 Bepaal de  
onderzoeksfasen  
voor jouw project →

2.2 Bepaal het niveau  
van doelgroep-  
participatie →

2.3 Kies een geschikte  
methode van  
onderzoek →

2.4 Kies passende en  
haalbare partici-  
patieve technieken →

### STAP 2.1 - BEPAAL OP WELKE ONDERZOEKSFASEN JOUW ONDERZOEK OF PROJECT BETREKKING HEEFT

Onderzoek of projecten doorlopen soms alle fasen die horen bij het inhoudelijke proces van interventie- of technologieontwikkeling. Maar het komt ook regelmatig voor dat ze zich toespitsen op één of enkele fasen. Voorbeelden zijn een behoefte inventarisatie, implementatie- of evaluatieproject. Een ontwikkelproject doorloopt vaak alle fasen.

Bekijk onderstaand kader en bepaal op welke onderzoeksfasen jouw onderzoek of project betrekking heeft.

Centraal in de stap 'samen uitvoeren' staan de fasen die horen bij het inhoudelijke proces van interventie- of technologie-ontwikkeling: behoeften, ontwikkel, implementeer en evalueer.

#### BEHOEFTE

Bij het analyseren van de behoeften van de doelgroep probeer je inzicht te krijgen in wat de specifieke problemen zijn van de doelgroep. Ook is het belangrijk om inzicht te krijgen in onderliggende gedragingen en de beperkingen, vaardigheden en behoeften die hieraan gerelateerd zijn, als ook de omstandigheden in de (leef)omgeving die een rol spelen bij het probleem waarvoor je een oplossing zoekt.

#### ONTWIKKEL

Als je beter weet hoe het probleem er precies uit ziet en waardoor het veroorzaakt wordt, kun je nadenken over wat je wilt bevorderen. Hiervoor formuleer je specifieke doelen en gebruikerseisen en maak je een overzicht van theoretische methodieken en praktische toepassingen die kunnen bijdragen aan het verwezenlijken van de doelen. Dit alles voeg je vervolgens samen in een coherent eindproduct.

← TERUG NAAR FIGUUR

1

2

LEES VERDER →



# BETEKENISVOL EN PLANMATIG SAMENWERKEN: DOELGROEPPARTICIPATIE

## DE STAPPEN BINNEN: **SAMEN UITVOEREN**

2.1 Bepaal de onderzoeksfasen voor jouw project →

2.2 Bepaal het niveau van doelgroep-participatie →

2.3 Kies een geschikte methode van onderzoek →

2.4 Kies passende en haalbare participatieve technieken →

### IMPLEMENTEER

Het succes van een interventie of technologie wordt voor een belangrijk deel bepaald door de kwaliteit van implementatie. Met kwaliteit bedoelen we dat de uitvoerders de vernieuwing accepteren en gebruiken en toepassen in de praktijk zoals bedoeld. Hiervoor is een bewust gepland implementatieproces van belang. Bepaal of de omgeving klaar is voor gebruik, welke actoren relevant zijn, wat zij moeten doen om de vernieuwing te gebruiken zoals bedoeld en hoe je dit kan bereiken. Het maken van een implementatieplan is belangrijk.

### EVALUEER

Een andere stap in de planmatige ontwikkeling van een interventie of technologie is evaluatie. Daarbij dien je te achterhalen of de interventie of technologie effectief is. Dit wordt effectevaluatie genoemd. Ook dien je te achterhalen waarom de interventie of technologie al dan niet effectief is. Dit wordt procesevaluatie genoemd. Op basis van de resultaten van de evaluatie kan het eindproduct worden bijgesteld.

PLANMATIGE DOEL-  
GROEPPARTICIPATIE

DOELGROEP-  
PARTICIPATIE,  
WAT IS DAT?

WAT ZIJN VOOR- EN  
NADELEN VAN DOEL-  
GROEPPARTICIPATIE?

HOE PAK IK DOEL-  
GROEPPARTICIPATIE  
PLANMATIG AAN?

Proces planmatige  
doelgroep-participatie

1. Samen voorbereiden

2. Samen uitvoeren →

3. Samen verspreiden

Doelgroep-participatie  
kan variëren

Checklist planmatige  
doelgroep-participatie

WELKE PRAKTIJK-  
VOORBEELDEN  
ZIJN ER?

HOE KAN TNO  
BIJDRAGEN?

LINKS & REFERENTIES

← TERUG NAAR FIGUUR

1

2

NAAR SUBSTAP 2.2 →

# BETEKENISVOL EN PLANMATIG SAMENWERKEN: DOELGROEPPARTICIPATIE

## DE STAPPEN BINNEN: **SAMEN UITVOEREN**

2.1 Bepaal de onderzoeksfasen voor jouw project →

2.2 Bepaal het niveau van doelgroep-participatie →

2.3 Kies een geschikte methode van onderzoek →

2.4 Kies passende en haalbare participatieve technieken →

### STAP 2.2 - BEPAAL HET NIVEAU VAN DOELGROEPPARTICIPATIE

Als je hebt bepaald op welke fase(n) van 'samen uitvoeren' jouw onderzoek of project betrekking heeft, is het vervolgens belangrijk om na te denken en te bepalen welke trede of participatiegraad wenselijk en haalbaar is. Omdat niet altijd hetzelfde participatieniveau haalbaar is, is het belangrijk om dit voor elke onderzoeksfase waarop jouw onderzoek of project betrekking heeft te doen én voor de afzonderlijke onderzoeks- of projectactiviteiten. Gebruik hiervoor de participatieladder.



#### LET OP

Wij hebben ervoor gekozen om de substap 'bepaal het niveau van doelgroep-participatie' te beschrijven onder stap 2 'samen uitvoeren' van planmatige doelgroep-participatie. Het niveau van doelgroep-participatie dient echter ook bepaald te worden bij stap 1 'samen voorbereiden' en stap 3 'samen verspreiden' van planmatige doelgroep-participatie.

PLANMATIGE DOEL-  
GROEPPARTICIPATIE

DOELGROEP-  
PARTICIPATIE,  
WAT IS DAT?

WAT ZIJN VOOR- EN  
NADELEN VAN DOEL-  
GROEPPARTICIPATIE?

HOE PAK IK DOEL-  
GROEPPARTICIPATIE  
PLANMATIG AAN?

Proces planmatige  
doelgroep-participatie

1. Samen voorbereiden

2. Samen uitvoeren →

3. Samen verspreiden

Doelgroep-participatie  
kan variëren

Checklist planmatige  
doelgroep-participatie

WELKE PRAKTIJK-  
VOORBEELDEN  
ZIJN ER?

HOE KAN TNO  
BIJDAGEN?

LINKS & REFERENTIES

← TERUG NAAR FIGUUR

NAAR SUBSTAP 2.3 →

# BETEKENISVOL EN PLANMATIG SAMENWERKEN: DOELGROEPPARTICIPATIE

## DE STAPPEN BINNEN: **SAMEN UITVOEREN**

2.1 Bepaal de onderzoeksfasen voor jouw project →

2.2 Bepaal het niveau van doelgroep-participatie →

2.3 Kies een geschikte methode van onderzoek →

2.4 Kies passende en haalbare participatieve technieken →

### STAP 2.3 – KIES EEN GESCHIKTE METHODE VAN ONDERZOEK

Er zijn verschillende methoden van onderzoek die helpen om op een betekenisvolle en planmatige manier doelgroepparticipatie vorm te geven in je onderzoek of project. Denk daarbij aan vormen van systematisch onderzoek waarin er voortdurend wordt samengewerkt met de doelgroep en andere betrokkenen met als doel van elkaar te leren en actie te ondernemen om effectieve veranderingen tot stand te brengen in de praktijk. Voorbeelden hiervan zijn beschreven in de handreiking onder [‘Is doelgroepparticipatie nieuw?’](#) ➡

PLANMATIGE DOEL-  
GROEPPARTICIPATIE

DOELGROEP-  
PARTICIPATIE,  
WAT IS DAT?

WAT ZIJN VOOR- EN  
NADELEN VAN DOEL-  
GROEPPARTICIPATIE?

HOE PAK IK DOEL-  
GROEPPARTICIPATIE  
PLANMATIG AAN?

Proces planmatige  
doelgroepparticipatie

1. Samen voorbereiden

2. Samen uitvoeren ➡

3. Samen verspreiden

Doelgroepparticipatie  
kan variëren

Checklist planmatige  
doelgroepparticipatie

WELKE PRAKTIJK-  
VOORBEELDEN  
ZIJN ER?

HOE KAN TNO  
BIJDAGEN?

LINKS & REFERENTIES

← TERUG NAAR FIGUUR

NAAR SUBSTAP 2.4 ➡

# BETEKENISVOL EN PLANMATIG SAMENWERKEN: DOELGROEPPARTICIPATIE

## DE STAPPEN BINNEN: **SAMEN UITVOEREN**

2.1 Bepaal de onderzoeksfasen voor jouw project →

2.2 Bepaal het niveau van doelgroep-participatie →

2.3 Kies een geschikte methode van onderzoek →

2.4 Kies passende en haalbare participatieve technieken →

### STAP 2.4 - KIES PASSENDE EN HAALBARE PARTICIPATIEVE TECHNIKEN

Je kunt in jouw onderzoek of project verschillende participatieve technieken apart of in combinatie met elkaar inzetten. Deze kunnen kwantitatief of kwalitatief van aard zijn. Omdat er vele participatieve technieken voorhanden zijn, kan het zijn dat je door de bomen het bos niet meer ziet. Het kan behulpzaam zijn om de volgende afwegingen te helpen bij het maken van een keuze:

1. De mate waarin de technieken aansluiten bij kenmerken van de doelgroep, bijvoorbeeld de ontwikkelingsfase van kinderen of mate van geletterdheid.
2. De mate waarin de technieken ruimte bieden voor participatie en samenwerking.
3. Voorkeuren van de doelgroep zelf.

Lees meer over [praktijkvoorbeelden](#) → waar participatieve technieken zijn toegepast.

#### WIST JE DAT?

TNO meegewerkt heeft aan een [toolkit voor inclusief ontwerpen](#). In de toolkit kun je informatie terugvinden over hoe je in je onderzoek of project 'inclusief ontwerpen' kan toepassen. Ook vind je er een beschrijving van diverse participatieve technieken terug, tips voor samenwerking met de doelgroep en voorbeelden rondom toepassingen.

PLANMATIGE DOEL-  
GROEPPARTICIPATIE

DOELGROEP-  
PARTICIPATIE,  
WAT IS DAT?

WAT ZIJN VOOR- EN  
NADELEN VAN DOEL-  
GROEPPARTICIPATIE?

HOE PAK IK DOEL-  
GROEPPARTICIPATIE  
PLANMATIG AAN?

Proces planmatige  
doelgroepparticipatie

1. Samen voorbereiden

2. Samen uitvoeren →

3. Samen verspreiden

Doelgroepparticipatie  
kan variëren

Checklist planmatige  
doelgroepparticipatie

WELKE PRAKTIJK-  
VOORBEELDEN  
ZIJN ER?

HOE KAN TNO  
BIJDAGEN?

LINKS & REFERENTIES

← TERUG NAAR FIGUUR

NAAR STAP SAMEN VERSPREIDEN →

# BETEKENISVOL EN PLANMATIG SAMENWERKEN: DOELGROEPPARTICIPATIE

Om met doelgroep participatie echt impact te hebben is het belangrijk om vanaf de start van jouw onderzoek of project te streven naar verspreiding van de resultaten en producten onder relevante partijen.

PLANMATIGE DOEL-  
GROEPPARTICIPATIE

DOELGROEP-  
PARTICIPATIE,  
WAT IS DAT?

WAT ZIJN VOOR- EN  
NADELEN VAN DOEL-  
GROEPPARTICIPATIE?

HOE PAK IK DOEL-  
GROEPPARTICIPATIE  
PLANMATIG AAN?

Proces planmatige  
doelgroep participatie

1. Samen voorbereiden

2. Samen uitvoeren

3. Samen verspreiden

Doelgroep participatie  
kan variëren

Checklist planmatige  
doelgroep participatie

WELKE PRAKTIJK-  
VOORBEELDEN  
ZIJN ER?

HOE KAN TNO  
BIJDRAGEN?

LINKS & REFERENTIES



# BETEKENISVOL EN PLANMATIG SAMENWERKEN: DOELGROEPPARTICIPATIE

## DE STAPPEN BINNEN: **SAMEN VERSPREIDEN**

3.1 Plan verspreiding  
samen met  
de doelgroep →

3.2 Evalueer samen met  
de doelgroep →

### STAP 3.1 - PLAN VERSPREIDING SAMEN MET DOELGROEP

Bepaal samen met de doelgroep wat goede verspreiding of disseminatie bevordert en welke initiatieven en activiteiten door wie ondernomen worden. Hoe kunnen de doelgroep en andere stakeholders het beste geïnformeerd worden over de resultaten en het eindproduct? Welke rol wenst de doelgroep bij de verspreiding?

Er zijn vier aanknopingspunten voor het opstellen van een disseminatiestrategie voor de resultaten of eindproducten:

- de resultaten en/of de eindproducten zelf.
- de kanalen die gebruikt worden voor communicatie.
- de tijdsperiode waarbinnen er wordt gecommuniceerd.
- onder welke leden van welke doelgroepen er wordt gecommuniceerd.

PLANMATIGE DOEL-  
GROEPPARTICIPATIE

DOELGROEP-  
PARTICIPATIE,  
WAT IS DAT?

WAT ZIJN VOOR- EN  
NADELEN VAN DOEL-  
GROEPPARTICIPATIE?

HOE PAK IK DOEL-  
GROEPPARTICIPATIE  
PLANMATIG AAN?

Proces planmatige  
doelgroep participatie

1. Samen voorbereiden

2. Samen uitvoeren

3. Samen verspreiden →

Doelgroep participatie  
kan variëren

Checklist planmatige  
doelgroep participatie

WELKE PRAKTIJK-  
VOORBEELDEN  
ZIJN ER?

HOE KAN TNO  
BIJDRAGEN?

LINKS & REFERENTIES

← TERUG NAAR FIGUUR

NAAR SUBSTAP 3.2 →



# BETEKENISVOL EN PLANMATIG SAMENWERKEN: DOELGROEPPARTICIPATIE

## DE STAPPEN BINNEN: **SAMEN VERSPREIDEN**

3.1 Plan verspreiding  
samen met  
de doelgroep →

3.2 Evalueer samen met  
de doelgroep →

### STAP 3.2 - EVALUEER SAMEN MET DE DOELGROEP

In substap 1.3 heb je samen met de doelgroep bepaald wat het participatiedoel is. In deze substap is het belangrijk om met de doelgroep te bepalen of het participatiedoel is gehaald. Bepaal eveneens of het proces van participatie volgens plan verloopt. Hoe waardeert de doelgroep de samenwerking en hoe ervaren zij deze? Wat gaat goed en wat kan beter? In hoeverre zijn de participatiedoelen bereikt? Hoe kan het proces van doelgroep participatie worden verbeterd?

Het doel van deze substap is eveneens om allen die betrokken zijn bij de uitvoering van jouw onderzoek of project van tussentijdse feedback te voorzien door de inzichten te delen. Daarom begint de evaluatie van het resultaat en proces van doelgroep participatie idealiter in de eerste stap van planmatige doelgroep participatie.

#### TIP

Als je meer inspiratie wilt voor het evalueren van het resultaat en proces van doelgroep participatie, kijk dan ook eens op [5: Deel je Inclusive Design inzichten - Inclusie](#)

#### WIST JE DAT?

Er in de literatuur over doelgroep participatie ook handvatten en kwaliteitskaders beschikbaar zijn voor de evaluatie van het proces van doelgroep participatie. Wil je je verder verdiepen, lees dan [het proefschrift van Jurrius \(2013\)](#).

PLANMATIGE DOEL-  
GROEPPARTICIPATIE

DOELGROEP-  
PARTICIPATIE,  
WAT IS DAT?

WAT ZIJN VOOR- EN  
NADELEN VAN DOEL-  
GROEPPARTICIPATIE?

HOE PAK IK DOEL-  
GROEPPARTICIPATIE  
PLANMATIG AAN?

Proces planmatige  
doelgroep participatie

1. Samen voorbereiden

2. Samen uitvoeren

3. Samen verspreiden →

Doelgroep participatie  
kan variëren

Checklist planmatige  
doelgroep participatie

WELKE PRAKTIJK-  
VOORBEELDEN  
ZIJN ER?

HOE KAN TNO  
BIJDAGEN?

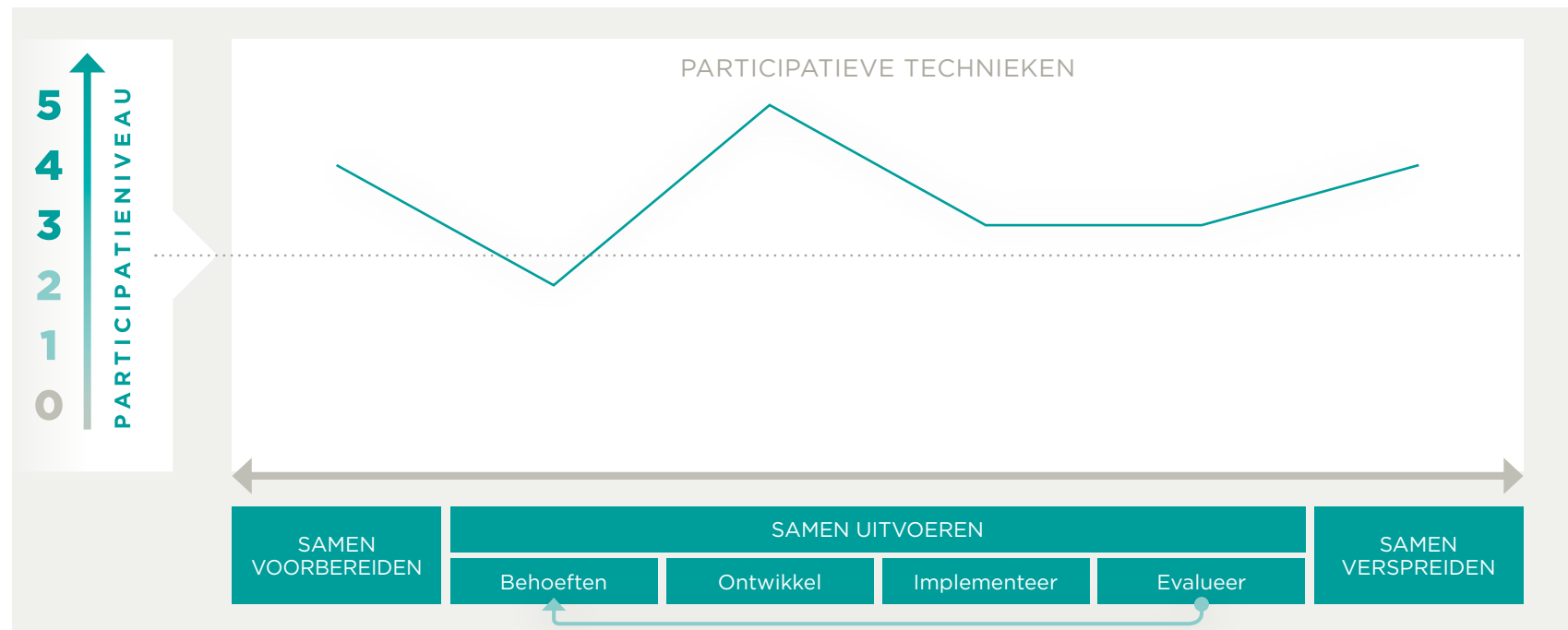
LINKS & REFERENTIES

← TERUG NAAR FIGUUR

NAAR DOELGROEPPARTICIPATIE KAN VARIËREN →

# BETEKENISVOL EN PLANMATIG SAMENWERKEN: DOELGROEPPARTICIPATIE

Misschien is het je al duidelijk geworden dat het niveau van doelgroep participatie per stap kan variëren. De lijndiagram in de afbeelding toont een voorbeeld van een onderzoek of project waarbinnen er sprake is van verschillende niveaus van doelgroep participatie.



## WIST JE DAT?

Voorbeelden van participatieve technieken met een lager niveau van doelgroep participatie zijn focusgroepen en interviews. Deze vallen strikt genomen onder consulteren, ofwel trede 2, op de participatieladder. De mate van samenwerking wordt echter mede bepaald door het totale proces van een onderzoek of project, waardoor er hier toch sprake is van betekenisvolle doelgroep participatie.

[NAAR CHECKLIST PLANMATIGE DOELGROEPPARTICIPATIE →](#)

PLANMATIGE DOEL-  
GROEPPARTICIPATIE

DOELGROEP-  
PARTICIPATIE,  
WAT IS DAT?

WAT ZIJN VOOR- EN  
NADELEN VAN DOEL-  
GROEPPARTICIPATIE?

HOE PAK IK DOEL-  
GROEPPARTICIPATIE  
PLANMATIG AAN?

Proces planmatige  
doelgroep participatie

1. Samen voorbereiden

2. Samen uitvoeren

3. Samen verspreiden

Doelgroep participatie  
kan variëren →

Checklist planmatige  
doelgroep participatie

WELKE PRAKTIJK-  
VOORBEELDEN  
ZIJN ER?

HOE KAN TNO  
BIJDAGEN?

LINKS & REFERENTIES

# BETEKENISVOL EN PLANMATIG SAMENWERKEN: DOELGROEPPARTICIPATIE

In deze checklist zie je alle stappen terug die horen bij planmatige doelgroep participatie. Per substap kun je checken in welke mate je samenwerkt met de doelgroep.

(SUB)STAPPEN	NIET	INFORMEREN	CONSULTEREN	ADVISEREN	CO-PRODUCEREN	(MEE) BESLIJSEN
<b>1. SAMEN VOORBEREIDEN</b>						
1.1 Bepaal de doelgroep						
1.2 Start samenwerking doelgroep zo vroeg mogelijk						
1.3 Formuleer specifieke doelgroep participatie-doelen						
1.4 Bedenk waarom de doelgroep wil samenwerken						
1.5 Bepaal wie welke rol heeft						
<b>2. SAMEN UITVOEREN</b>						
2.1 Bepaal de onderzoeksfases voor jouw project						
2.2 Bepaal het niveau van doelgroep participatie						
2.3 Kies een geschikte methode van onderzoek						
2.4 Kies passende en haalbare participatieve technieken						
<b>3. SAMEN VERSPREIDEN</b>						
3.1 Plan verspreiding samen met doelgroep						
3.2 Evaluer samen met de doelgroep						

PLANMATIGE DOEL-  
GROEPPARTICIPATIE

DOELGROEP-  
PARTICIPATIE,  
WAT IS DAT?

WAT ZIJN VOOR- EN  
NADELEN VAN DOEL-  
GROEPPARTICIPATIE?

HOE PAK IK DOEL-  
GROEPPARTICIPATIE  
PLANMATIG AAN?

Proces planmatige  
doelgroep participatie

1. Samen voorbereiden

2. Samen uitvoeren

3. Samen verspreiden

Doelgroep participatie  
kan variëren

Checklist planmatige  
doelgroep participatie



WELKE PRAKTIJK-  
VOORBEELDEN  
ZIJN ER?

HOE KAN TNO  
BIJDAGEN?

LINKS & REFERENTIES

# BETEKENISVOL EN PLANMATIG SAMENWERKEN: DOELGROEPPARTICIPATIE

PLANMATIGE DOEL-  
GROEPPARTICIPATIE

DOELGROEP-  
PARTICIPATIE,  
WAT IS DAT?

WAT ZIJN VOOR- EN  
NADELEN VAN DOEL-  
GROEPPARTICIPATIE?

HOE PAK IK DOEL-  
GROEPPARTICIPATIE  
PLANMATIG AAN?

WELKE PRAKTIJK-  
VOORBEEDEN  
ZIJN ER?

1. Stress Autism Mate (SAM) →

2. Psychosociale hulp  
Eritrese AMV's

3. Robotmaatje voor  
kinderen met diabetes

4. Inclusieve technologie  
voor werk

5. Digitale formulieren

HOE KAN TNO  
BIJDAGEN?

LINKS & REFERENTIES

## VOORBEELD 1: **STRESS AUTISM MATE**

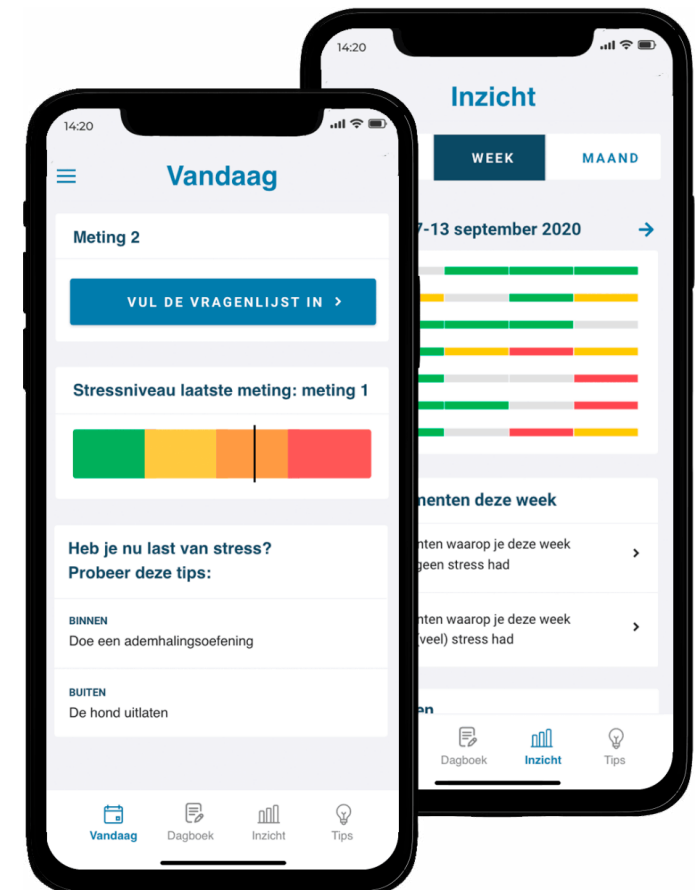
Samen met cliënten, familieleden, begeleiders en hun behandelaars van Emerhese, het Autisme Expertisecentrum van GGz Centraal, heeft TNO de app Stress Autism Mate (SAM) ontwikkeld. Door vanaf de start de behoeften en wensen van de gebruikersgroep centraal te stellen, is SAM geworden wat het nu is: een app die mensen met een autismespectrumstoornis (ASS) helpt om te gaan met stress.

Gebruik de pijltjes om te navigeren naar de uitwerking van de (sub)stappen van planmatige doelgroep participatie.

SAMEN  
VOORBEREIDEN →

SAMEN  
UITVOEREN →

SAMEN  
VERSPREIDEN →



# BETEKENISVOL EN PLANMATIG SAMENWERKEN: DOELGROEPPARTICIPATIE

PLANMATIGE DOEL-  
GROEPPARTICIPATIE

DOELGROEP-  
PARTICIPATIE,  
WAT IS DAT?

WAT ZIJN VOOR- EN  
NADELEN VAN DOEL-  
GROEPPARTICIPATIE?

HOE PAK IK DOEL-  
GROEPPARTICIPATIE  
PLANMATIG AAN?

WELKE PRAKTIJK-  
VOORBEELDEN  
ZIJN ER?

1. Stress Autism Mate (SAM) →

2. Psychosociale hulp  
Eritrese AMV's

3. Robotmaatje voor  
kinderen met diabetes

4. Inclusieve technologie  
voor werk

5. Digitale formulieren

HOE KAN TNO  
BIJDRAGEN?

LINKS & REFERENTIES

SAMEN  
VOORBEREIDEN →

SAMEN  
UITVOEREN →

SAMEN  
VERSPREIDEN →

VOORBEELD 1: **STRESS AUTISM MATE**

## SAMEN VOORBEREIDEN

### VOOR WIE?

De app is voor cliënten met ASS, familieleden en begeleiders en behandelaars van Emerhese, Autisme Expertisecentrum van GGz Centraal. De onderzoeksvraag kwam vanuit de praktijk. Het projectplan werd geschreven in samenwerking met Emerhese, Autisme Expertisecentrum van GGz Centraal, vertegenwoordigers van de doelgroep, ICT ontwikkelaars en onderzoekers.

### DOELEN

- Het onderzoeksdoel betrof het verminderen van stress en het bevorderen van kwaliteit van leven door de planmatige ontwikkeling van SAM.
- Het participatiedoel betrof samenwerken met de eindgebruikers en andere betrokkenen in de iteratieve fasen ten behoeve van de ontwikkeling van SAM.
- Emerhese, Autisme Expertisecentrum van GGz Centraal, en TNO waren verantwoordelijk voor de organisatie van het project. Samen met cliënten, familieleden en begeleiders en hun behandelaars werd gewerkt aan de inhoud van het project.

← TERUG NAAR VOORBEELD

NAAR SAMEN UITVOEREN →

# BETEKENISVOL EN PLANMATIG SAMENWERKEN: DOELGROEPPARTICIPATIE

## PLANMATIGE DOEL- GROEPPARTICIPATIE

## DOELGROEP- PARTICIPATIE, WAT IS DAT?

## WAT ZIJN VOOR- EN NADELEN VAN DOEL- GROEPPARTICIPATIE?

## HOE PAK IK DOEL- GROEPPARTICIPATIE PLANMATIG AAN?

## WELKE PRAKTIJK- VOORBEELDEN ZIJN ER?

1. Stress Autism Mate (SAM) →

2. Psychosociale hulp  
Eritrese AMV's

3. Robotmaatje voor  
kinderen met diabetes

4. Inclusieve technologie  
voor werk

5. Digitale formulieren

## HOE KAN TNO BIJDAGEN?

## LINKS & REFERENTIES

SAMEN  
VOORBEREIDEN →

SAMEN  
UITVOEREN →

SAMEN  
VERSPREIDEN →

## VOORBEELD 1: **STRESS AUTISM MATE**

### SAMEN UITVOEREN

#### TYPE PROJECT

Het project betreft een ontwikkelproject.

- **Behoeften.** Met behulp van een combinatie van diverse kwalitatieve participatieve technieken werden behoeften, vaardigheden en beperkingen ten aanzien van de app en het gebruik van de app geïnventariseerd.
- **Ontwikkel.** In verschillende iteraties werd, vanaf papier, een werkend prototype ontwikkeld. Bij alle ontwerpiteraties werd samengewerkt met de eindgebruikers en andere betrokkenen om de inhoud, vorm en taal op hun af te stemmen. De ontwerpiteraties werden voor feedback aan de doelgroep voorgelegd. Vervolgens werd een pilottest uitgevoerd waarin de app door cliënten met ASS werd uitgeprobeerd. De resultaten werden vertaald in een verbeterd product.
- **Implementeer en evalueer.** Er werd een effect- en proces-evaluatie uitgevoerd met de eerste nameting direct na het gebruik van SAM en een tweede nameting vier weken later. Het evaluatieonderzoek liet positieve resultaten zien. Op basis van de resultaten werden verbeteringen doorgevoerd en werd de app doorontwikkeld tot een definitieve [app in de appstore](#).

### NIVEAU VAN DOELGROEPPARTICIPATIE

Trede 4: co-produceren.

### METHODE VAN ONDERZOEK

Voor het gehele ontwerpproces maakten we gebruik van '[inclusive design](#)'. Om ervoor te zorgen dat een zo volledig mogelijke doelgroep optimaal gebruik kan maken van het eindproduct, verschilde de groep cliënten waarmee werd samengewerkt in termen van beperkingen, vaardigheden en omstandigheden.

### PARTICIPATIEVE TECHNIKEN

Tijdens de verschillende fasen zijn diverse participatieve technieken toegepast. Hierbij werd samengewerkt met 15 cliënten met ASS met een langdurige behandelgeschiedenis. Zij waren allen ouder dan 18 jaar en hadden een normaal IQ. Er werd ook samengewerkt met familieleden of begeleiders: elke cliënt nam standaard één iemand mee. Tevens werd er samengewerkt met 8 behandelaars van Emerhese, Autisme Expertisecentrum GGz centraal.

- [Focus groep](#) sessies en [expertsessies](#) met behandelaars.
- Meerdere [gestructureerde interview](#) per cliënt (samen met één familielid of begeleider), waarbij technieken werden gebruikt zoals [context mapping](#), [persona's](#) en [Leefwereld in kaart brengen](#).
- [Rapid prototyping](#) sessies om de verschillende stadia van productontwerp aan cliënten en behandelaars voor te leggen.
- [User walkthrough sessies](#) met gebruik van het [think aloud protocol](#) voor evaluatie van de ontwerpiteraties met cliënten.

← TERUG NAAR VOORBEELD

NAAR SAMEN VERSPREIDEN →



# BETEKENISVOL EN PLANMATIG SAMENWERKEN: DOELGROEPPARTICIPATIE

## PLANMATIGE DOEL- GROEPPARTICIPATIE

## DOELGROEP- PARTICIPATIE, WAT IS DAT?

## WAT ZIJN VOOR- EN NADELEN VAN DOEL- GROEPPARTICIPATIE?

## HOE PAK IK DOEL- GROEPPARTICIPATIE PLANMATIG AAN?

## WELKE PRAKTIJK- VOORBEEDEN ZIJN ER?

### 1. Stress Autism Mate (SAM) →

### 2. Psychosociale hulp Eritrese AMV's

### 3. Robotmaatje voor kinderen met diabetes

### 4. Inclusieve technologie voor werk

### 5. Digitale formulieren

## HOE KAN TNO BIJDAGEN?

## LINKS & REFERENTIES

SAMEN  
VOORBEREIDEN →

SAMEN  
UITVOEREN →

SAMEN  
VERSPREIDEN →

## VOORBEELD 1: **STRESS AUTISM MATE**

### **SAMEN VERSPREIDEN**

#### KENNIS DELEN

Kennis is gedeeld via [Gebruiker Centraal](#). Meer informatie is te lezen in de [SAM voorbeeldtoepassing op gebruiker Centraal](#) en in de artikelen '[Doelgroep participatie bij de ontwikkeling van SAM](#)' en '[SAM helpt mensen omgaan met stress](#)' in ICT & Health. Bekijk ook de [website](#) en [video](#) over SAM. SAM wordt momenteel door Emerhese, Autisme Expertise Centrum GGZ Centraal doorontwikkeld en toepasbaar gemaakt voor meerdere doelgroepen.

### **PARTICIPATIE: RESULTAAT EN PROCES**

1. De goede samenwerking tussen de projectpartners en de doelgroep tijdens alle iteraties droeg eraan bij dat SAM goed aansluit op de praktijk en met veel enthousiasme is ontvangen door cliënten en behandelaars van diverse GGZ instellingen. Ook wordt interesse getoond vanuit leerwerkbedrijven en verschillende WMO instanties.
2. Door bij de ontwikkeling van SAM meer horizontaal samen te werken tussen behandelaar en cliënt en naasten ontstond meer draagvlak binnen de organisatie. Dit gaf bij beide partijen voldoening.

3. De korte lijntjes naar de doelgroep via familieleden, begeleiders en behandelaars bevorderden de betrokkenheid en motivatie van de doelgroep voor samenwerking en een gevoel van veiligheid.
4. Door de communicatie goed af te stemmen op de behoeften en mogelijkheden van de doelgroep werd optimale samenwerking mogelijk. Er werd bijvoorbeeld gecommuniceerd op een manier die aansloot bij mensen met ASS ([auti-communicatie](#)). Tevens werd van tevoren duidelijk aangegeven wat er zou gaan gebeuren en waren er individuele sessies van maximaal een uur op een vertrouwde plek.
5. Vroegtijdig in het project nadenken over aspecten gerelateerd aan continuering van het project, zoals financiering van verbeteringen in de app, eisen vanuit wet- en regelgeving rondom vertrouwelijkheid van gegevens en borging van ondersteuning in de vorm van een helpdesk en onderhoud leidde tot een toekomstbestendige app.

← TERUG NAAR VOORBEELD

NAAR VOORBEELD 2 →

# BETEKENISVOL EN PLANMATIG SAMENWERKEN: DOELGROEPPARTICIPATIE

## VOORBEELD 2: ERITRESE ALLEENSTAANDE MINDERJARIGE VERGUNNINGHOUDERS

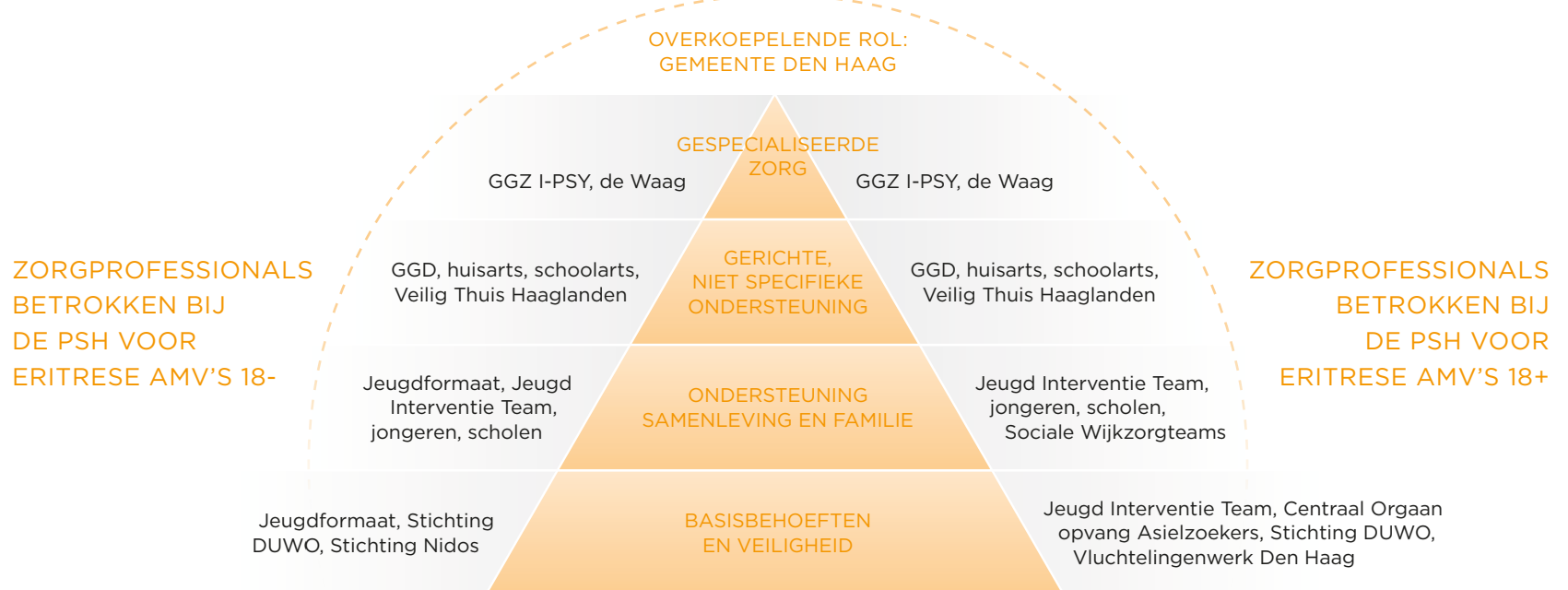
Eritrese alleenstaande minderjarige vergunninghouders (AMV's) kennen uitdagingen bij het volwassen worden. Daarom werd er onderzoek gedaan naar het optimaliseren van de psychosociale hulpverlening (PSH) rondom de transitie van jeugd- naar volwassenenzorg in Den Haag voor deze doelgroep. Dit deden we in nauwe samenwerking met jongeren zelf en andere ketenpartners. Het project werd gefinancierd door ZonMw en uitgevoerd door TNO en onze praktijkpartner Jeugdformaat. In de zomer van 2020 werd het project afgerond.

Gebruik de pijltjes om te navigeren naar de uitwerking van de (sub)stappen van planmatige doelgroep participatie.

SAMEN  
VOORBEREIDEN →

SAMEN  
UITVOEREN →

SAMEN  
VERSPREIDEN →



PLANMATIGE DOEL-  
GROEPPARTICIPATIE

DOELGROEP-  
PARTICIPATIE,  
WAT IS DAT?

WAT ZIJN VOOR- EN  
NADELEN VAN DOEL-  
GROEPPARTICIPATIE?

HOE PAK IK DOEL-  
GROEPPARTICIPATIE  
PLANMATIG AAN?

WELKE PRAKTIJK-  
VOORBEEDEN  
ZIJN ER?

1. Stress Autism Mate (SAM)

2. Psychosociale hulp  
Eritrese AMV's

3. Robotmaatje voor  
kinderen met diabetes

4. Inclusieve technologie  
voor werk

5. Digitale formulieren

HOE KAN TNO  
BIJDAGEN?

LINKS & REFERENTIES

# BETEKENISVOL EN PLANMATIG SAMENWERKEN: DOELGROEPPARTICIPATIE

PLANMATIGE DOEL-  
GROEPPARTICIPATIE

DOELGROEP-  
PARTICIPATIE,  
WAT IS DAT?

WAT ZIJN VOOR- EN  
NADELEN VAN DOEL-  
GROEPPARTICIPATIE?

HOE PAK IK DOEL-  
GROEPPARTICIPATIE  
PLANMATIG AAN?

WELKE PRAKTIJK-  
VOORBEEDEN  
ZIJN ER?

1. Stress Autism Mate (SAM)

2. Psychosociale hulp  
Eritrese AMV's

3. Robotmaatje voor  
kinderen met diabetes

4. Inclusieve technologie  
voor werk

5. Digitale formulieren

HOE KAN TNO  
BIJDRAGEN?

LINKS & REFERENTIES

SAMEN  
VOORBEREIDEN →

SAMEN  
UITVOEREN →

SAMEN  
VERSPREIDEN →

VOORBEELD 2: **ERITRESE (AMV'S)**

## SAMEN VOORBEREIDEN

### VOOR WIE?

Dit project richt zich op Eritrese AMV's tot 18 jaar en ketenpartners. De onderzoeksvraag kwam vanuit de praktijk. Het projectplan werd geschreven in nauwe afstemming met ketenpartners en vertegenwoordigers van de doelgroep.

### DOELEN

- Het projectdoel betrof optimaliseren van de PSH bij de transitie van 18- naar 18+ voor Eritrese AMV's in Den Haag.
- Het participatiedoel betrof het bevorderen van handelingsperspectief door met de doelgroep en ketenpartners samen te werken bij het zoeken naar oplossingen voor hun problemen en het gevoel van binding en eigenaarschap te bevorderen.
- Praktijkpartner Jeugdformaat en TNO waren verantwoordelijk voor de organisatie van het project. Samen met jongeren en ketenpartners werd gewerkt aan de inhoud van het project.

← TERUG NAAR VOORBEELD

NAAR SAMEN UITVOEREN →

# BETEKENISVOL EN PLANMATIG SAMENWERKEN: DOELGROEPPARTICIPATIE

## PLANMATIGE DOEL- GROEPPARTICIPATIE

## DOELGROEP- PARTICIPATIE, WAT IS DAT?

## WAT ZIJN VOOR- EN NADELEN VAN DOEL- GROEPPARTICIPATIE?

## HOE PAK IK DOEL- GROEPPARTICIPATIE PLANMATIG AAN?

## WELKE PRAKTIJK- VOORBEELDEN ZIJN ER?

1. Stress Autism Mate (SAM)

2. Psychosociale hulp  
Eritrese AMV's

3. Robotmaatje voor  
kinderen met diabetes

4. Inclusieve technologie  
voor werk

5. Digitale formulieren

## HOE KAN TNO BIJDAGEN?

## LINKS & REFERENTIES

SAMEN  
VOORBEREIDEN →

SAMEN  
UITVOEREN →

SAMEN  
VERSPREIDEN →

## VOORBEELD 2: ERITRESE (AMV'S)

### SAMEN UITVOEREN

#### TYPE PROJECT

Het project betrof een behoefte inventarisatie. Daarbinnen werd een serie van participatieve technieken en activiteiten uitgevoerd waarin de doelgroep, de ketenpartners en de projectgroep overeenstemming probeerden te bereiken over de knelpunten en oplossingsrichtingen rondom de PSH voor Eritrese AMV's bij de transitie van 18- naar 18+:

- Een eerste projectgroepbijeenkomst waarin een gemeenschappelijke visie en aanpak werd vastgesteld op de uitvoer van het project.
- (Groeps)interviews met 20 Eritrese AMV's en interviews met 12 (zorg)professionals om inzicht te krijgen in hun perspectieven, ervaringen, uitdagingen en behoefte aan veranderingen rondom de PSH voor Eritrese AMV's bij de transitie van 18- naar 18+.
- Een eerste ketenpartnerbijeenkomst met relevante welzijns- en zelforganisaties en een Eritrese jongere waarin de resultaten uit de (groeps)interviews werden teruggekoppeld.
- Een tweede projectgroepbijeenkomst waarin werd gereflecteerd op het proces tot dusver en de tweede ketenpartnerbijeenkomst werd voorbereid.

- Een tweede ketenpartnerbijeenkomst waarin een gezamenlijke set van waarden en uitgangspunten werd vastgesteld voor de PSH voor Eritrese AMV's bij de transitie van 18- naar 18+ en mogelijke oplossingen werden verkend voor optimalisatie.
- Een derde projectgroepbijeenkomst waarin de resultaten werden vertaald in een concept factsheet.
- Drie creatieve focusgroepen en een expertreview waarin jongeren met hun mentoren werkten aan de ontwikkeling van vijf informatiekaarten voor de jongeren zelf: donorschap, huisarts, taal, werk en zorg.
- Een derde ketenpartnerbijeenkomst waarin, op basis van de concept factsheet, de aanbevelingen werden bediscussieerd in termen van praktische haalbaarheid, randvoorwaarden en verwachte resultaten.
- Een feedbackronde per mail onder de ketenpartners rondom de aangepaste factsheet en de concept informatie kaarten op basis waarvan de laatste verbeteringen werden doorgevoerd.

### NIVEAU VAN DOELGROEPPARTICIPATIE

Trede 4: co-produceren.

← TERUG NAAR VOORBEELD

1

2

LEES VERDER →

# BETEKENISVOL EN PLANMATIG SAMENWERKEN: DOELGROEPPARTICIPATIE

PLANMATIGE DOEL-  
GROEPPARTICIPATIE

DOELGROEP-  
PARTICIPATIE,  
WAT IS DAT?

WAT ZIJN VOOR- EN  
NADELEN VAN DOEL-  
GROEPPARTICIPATIE?

HOE PAK IK DOEL-  
GROEPPARTICIPATIE  
PLANMATIG AAN?

WELKE PRAKTIJK-  
VOORBEELDEN  
ZIJN ER?

1. Stress Autism Mate (SAM)

2. Psychosociale hulp  
Eritrese AMV's



3. Robotmaatje voor  
kinderen met diabetes

4. Inclusieve technologie  
voor werk

5. Digitale formulieren

HOE KAN TNO  
BIJDAGEN?

LINKS & REFERENTIES

SAMEN  
VOORBEREIDEN →

SAMEN  
UITVOEREN →

SAMEN  
VERSPREIDEN →

VOORBEELD 2: **ERITRESE (AMV'S)**

## METHODE VAN ONDERZOEK

We maakten gebruik van bestaande evaluatie raamwerken voor de ontwikkeling van een integrale ketenaanpak in combinatie met participatief evaluatieonderzoek.

## PARTICIPATIEVE TECHNIEKEN

In het project werden verschillende participatieve technieken gebruikt in aanvulling op elkaar:

- Individuele en groepsinterviews met 20 Eritrese AMV's onder en boven de 18 jaar oud.
- Interviews met 12 professionals van welzijns- en zorgorganisaties.
- Ketenpartnerbijeenkomsten.
- [Creatieve focusgroepen](#) en [user walkthrough](#) onder jongeren en hun begeleiders
- Expertreview onder deskundigen.

← TERUG NAAR VOORBEELD

1

2

NAAR SAMEN VERSPREIDEN →

# BETEKENISVOL EN PLANMATIG SAMENWERKEN: DOELGROEPPARTICIPATIE

## PLANMATIGE DOEL- GROEPPARTICIPATIE

## DOELGROEP- PARTICIPATIE, WAT IS DAT?

## WAT ZIJN VOOR- EN NADELEN VAN DOEL- GROEPPARTICIPATIE?

## HOE PAK IK DOEL- GROEPPARTICIPATIE PLANMATIG AAN?

## WELKE PRAKTIJK- VOORBEELDEN ZIJN ER?

1. Stress Autism Mate (SAM)

2. Psychosociale hulp  
Eritrese AMV's



3. Robotmaatje voor  
kinderen met diabetes

4. Inclusieve technologie  
voor werk

5. Digitale formulieren

## HOE KAN TNO BIJDAGEN?

## LINKS & REFERENTIES

SAMEN  
VOORBEREIDEN →

SAMEN  
UITVOEREN →

SAMEN  
VERSPREIDEN →

## VOORBEELD 2: ERITRESE (AMV'S)

### SAMEN VERSPREIDEN

#### KENNIS DELEN

Kennis is gedeeld via [Eritrese AMV in Den Haag: integrale ketensamenwerking voor een goede transitie van 18- naar 18+ - ZonMw](#). De factsheet en informatiekaarten zijn vrij beschikbaar en wijd verspreid binnen en buiten de regio van Den Haag. Praktijkpartner Jeugdformaat speelde hierbij een centrale rol. Nieuwsgierig? Bekijk dan:

- [Factsheet Eritrese AMV'S in Den Haag: naar een goede transitie van 18- naar 18+](#)
- [Informatiekaart zorg\(verzekering\)](#)
- [Informatiekaart huisarts](#)
- [Informatiekaart Nederlandse taal](#)
- [Informatiekaart donor](#)
- [Informatiekaart werk](#)

#### PARTICIPATIE: RESULTAAT EN PROCES

- Door de iteratieve aanpak in het project was steeds ruimte voor verdieping en feedback waardoor draagvlak en verbinding ontstond.
- Door aan te sluiten bij een vraag die centraal stond in de praktijk was er sprake van een grote intrinsieke motivatie onder praktijkpartners en de doelgroep zelf.
- Doordat een Eritrese jongere deelnam aan de ketenpartnerbijeenkomsten kregen ketenpartners directe input vanuit de jongere zelf.
- Samenwerken met de doelgroep verliep soepel omdat we dat deden via professionals en sleutelfiguren die een vertrouwensrelatie hebben met de doelgroep. Dit bevorderde de motivatie van de doelgroep voor samenwerking en zorgde voor veiligheid.
- Doordat er een tolk werd ingezet bij de afname van de (groeps)interviews met de Eritrese AMV's sloten deze interviews goed aan bij de jongeren.

← TERUG NAAR VOORBEELD

NAAR VOORBEELD 3 →

# BETEKENISVOL EN PLANMATIG SAMENWERKEN: DOELGROEPPARTICIPATIE

## VOORBEELD 3: **ROBOTMAATJE VOOR KINDEREN MET DIABETES**

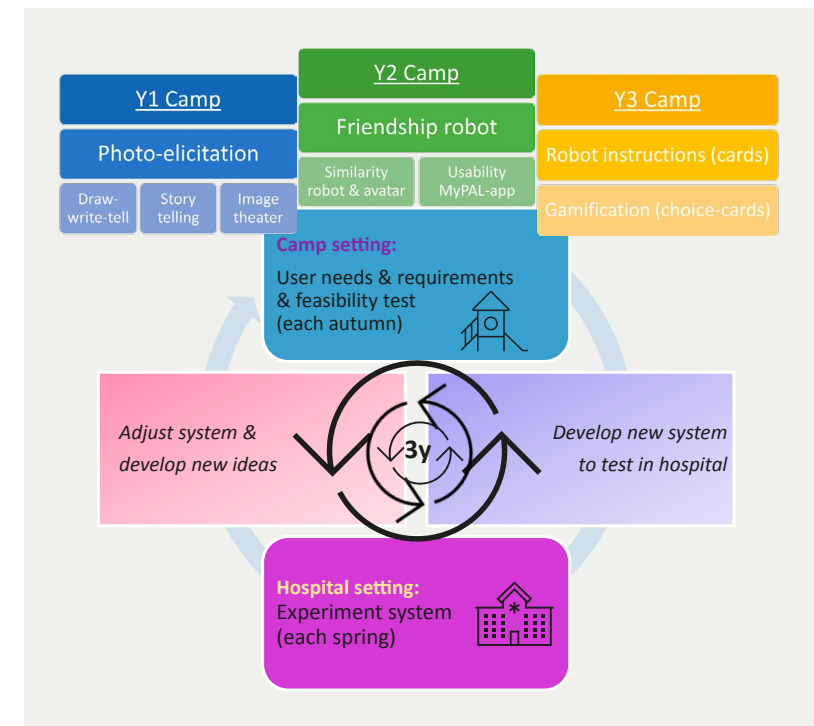
Het PAL EU-project beoogde een robotsysteem te ontwikkelen dat zelfmanagement ondersteunt bij kinderen met diabetes type 1. Dit robotsysteem bestond uit een voorgeprogrammeerd robotmaatje in het ziekenhuis en een virtuele avatar in de MyPAL-app. Een co-creatie, of participatief onderzoek, met kinderen met een chronische ziekte kan een uitdaging zijn. Ouders zijn vaak de gevolmachtigde en beschermer van de gezondheid en rechten van hun kind, vooral tot de leeftijd van 12 jaar. Kinderen onder de 12 jaar hebben verschillende niveaus van cognitieve ontwikkeling, perceptie en begrip. Artikel 12 van het VN-Verdrag inzake de rechten van het kind beschrijft het recht van kinderen om hun mening te uiten in overeenstemming met de leeftijd en ontwikkeling van het kind.

Gebruik de pijltjes om te navigeren naar de uitwerking van de (sub)stappen van planmatige doelgroep participatie.

SAMEN  
VOORBEREIDEN →

SAMEN  
UITVOEREN →

SAMEN  
VERSPREIDEN →



PLANMATIGE DOEL-  
GROEPPARTICIPATIE

DOELGROEP-  
PARTICIPATIE,  
WAT IS DAT?

WAT ZIJN VOOR- EN  
NADELEN VAN DOEL-  
GROEPPARTICIPATIE?

HOE PAK IK DOEL-  
GROEPPARTICIPATIE  
PLANMATIG AAN?

WELKE PRAKTIJK-  
VOORBEELDEN  
ZIJN ER?

1. Stress Autism Mate (SAM)

2. Psychosociale hulp  
Eritrese AMV's

3. Robotmaatje voor  
kinderen met diabetes →

4. Inclusieve technologie  
voor werk

5. Digitale formulieren

HOE KAN TNO  
BIJDRAGEN?

LINKS & REFERENTIES

# BETEKENISVOL EN PLANMATIG SAMENWERKEN: DOELGROEPPARTICIPATIE

## PLANMATIGE DOEL- GROEPPARTICIPATIE

## DOELGROEP- PARTICIPATIE, WAT IS DAT?

## WAT ZIJN VOOR- EN NADELEN VAN DOEL- GROEPPARTICIPATIE?

## HOE PAK IK DOEL- GROEPPARTICIPATIE PLANMATIG AAN?

## WELKE PRAKTIJK- VOORBEELDEN ZIJN ER?

1. Stress Autism Mate (SAM)

2. Psychosociale hulp  
Eritrese AMV's

3. Robotmaatje voor  
kinderen met diabetes



4. Inclusieve technologie  
voor werk

5. Digitale formulieren

## HOE KAN TNO BIJDRAGEN?

## LINKS & REFERENTIES

SAMEN  
VOORBEREIDEN →

SAMEN  
UITVOEREN →

SAMEN  
VERSPREIDEN →

## VOORBEELD 3: ROBOTMAATJE VOOR KINDEREN MET DIABETES

### SAMEN VOORBEREIDEN

#### VOOR WIE?

Dit project richt zich op kinderen van acht tot twaalf jaar met diabetes type 1. Bij het voorbereiden en uitvoeren van het project werd samengewerkt met de Diabetes Vereniging Nederland en artsen en verpleegkundigen.

#### DOELEN

- Het doel van het project was het ontwikkelen van een robotmaatje en bijbehorende app voor kinderen van acht tot twaalf jaar met diabetes type 1.
- De doelgroep participeerde als middel om dit projectdoel te realiseren. Met andere woorden: kinderen met diabetes en ontwikkelaars werkten samen om het robotmaatje te ontwikkelen met als doel zelfmanagement te bevorderen.
- Samen met de kinderen en andere stakeholders in de diabeteszorg voor kinderen werd gewerkt aan de inhoud van het project. De Diabetesvereniging, artsen en onderzoekers waren verantwoordelijk voor de organisatie van het project.

← TERUG NAAR VOORBEELD

NAAR SAMEN UITVOEREN →



# BETEKENISVOL EN PLANMATIG SAMENWERKEN: DOELGROEPPARTICIPATIE

## PLANMATIGE DOEL- GROEPPARTICIPATIE

## DOELGROEP- PARTICIPATIE, WAT IS DAT?

## WAT ZIJN VOOR- EN NADELEN VAN DOEL- GROEPPARTICIPATIE?

## HOE PAK IK DOEL- GROEPPARTICIPATIE PLANMATIG AAN?

## WELKE PRAKTIJK- VOORBEEDEN ZIJN ER?

1. Stress Autism Mate (SAM)

2. Psychosociale hulp  
Eritrese AMV's

3. Robotmaatje voor  
kinderen met diabetes

4. Inclusieve technologie  
voor werk

5. Digitale formulieren

## HOE KAN TNO BIJDRAGEN?

## LINKS & REFERENTIES

SAMEN  
VOORBEREIDEN →

SAMEN  
UITVOEREN →

SAMEN  
VERSPREIDEN →

## VOORBEELD 3: ROBOTMAATJE VOOR KINDEREN MET DIABETES

### SAMEN UITVOEREN

#### TYPE PROJECT

Het PAL4u EU-project betrof een ontwikkelproject.

Het ontwikkelproces binnen het project duurde drie jaar.

In elk jaar werd één cyclus doorlopen die bestond uit vier

stappen: behoeften, ontwikkel, implementeer en evalueer.

In de daaropvolgende jaren doorliepen we deze cyclus opnieuw en borduurden we voort op de resultaten van het voorafgaande jaar. Hieronder beschrijven wij één cyclus:

- **Behoeften.** Tijdens het jaarlijkse robot-diabetes-kamp in de herfst werd met 20-25 kinderen met diabetes samengewerkt om hun behoeften te achterhalen.
- **Ontwikkel.** Op basis van de input in de diabeteskampen werd het systeem, dat wil zeggen het robotmaatje en de bijbehorende app, iteratief (door)ontwikkeld door onderzoekers en ontwikkelaars.
- **Implementeer.** Het doorontwikkelde systeem werd in het voorjaar uitgetest in drie ziekenhuizen, namelijk in twee Nederlandse ziekenhuizen en één Italiaans ziekenhuis.
- **Evalueer en doorontwikkelen.** Op basis van de input werd het systeem verder aangepast. Vervolgens werd het weer voorgelegd aan de kinderen tijdens de robot-diabetes-kampen in de herfst voor feedback.

#### NIVEAU VAN DOELGROEPPARTICIPATIE

Trede 4: co-produceren.

#### METHODE VAN ONDERZOEK

Het PAL-systeem is ontwikkeld met behulp van co-design in drie cycli bestaande uit herhaalde evaluaties van behoeften en eisen en praktijkexperimenten.

#### PARTICIPATIEVE TECHNIEKEN

In het project werden verschillende participatieve technieken gebruikt:

- Drie robot-diabetes-kampen waarin technieken werden gebruikt zoals foto-elicatie, teken-schrijf-vertel, verhaal afmaken, beeldentheater, fun-thermometers, robotvriendenboekjes en keuzekaarten.
- Ten behoeve van de evaluatie van de diverse functionaliteiten van het systeem werd tijdens de robot-diabetes-kampen gewerkt in 'robotrondes', waarbij de kinderen in duo's hardop hun ervaringen uitten.

← TERUG NAAR VOORBEELD

NAAR SAMEN VERSPREIDEN →

# BETEKENISVOL EN PLANMATIG SAMENWERKEN: DOELGROEPPARTICIPATIE

## PLANMATIGE DOEL- GROEPPARTICIPATIE

## DOELGROEP- PARTICIPATIE, WAT IS DAT?

## WAT ZIJN VOOR- EN NADELEN VAN DOEL- GROEPPARTICIPATIE?

## HOE PAK IK DOEL- GROEPPARTICIPATIE PLANMATIG AAN?

## WELKE PRAKTIJK- VOORBEELDEN ZIJN ER?

1. Stress Autism Mate (SAM)

2. Psychosociale hulp  
Eritrese AMV's

3. Robotmaatje voor  
kinderen met diabetes



4. Inclusieve technologie  
voor werk

5. Digitale formulieren

## HOE KAN TNO BIJDRAGEN?

## LINKS & REFERENTIES

SAMEN  
VOORBEREIDEN →

SAMEN  
UITVOEREN →

SAMEN  
VERSPREIDEN →

## VOORBEELD 3: ROBOTMAATJE VOOR KINDEREN MET DIABETES

### SAMEN VERSPREIDEN

#### DELEN VAN KENNIS

Kennis werd onder andere via sociale media gedeeld. De Diabetesvereniging en ziekenhuizen speelden hierin een actieve rol. Een voorbeeld hiervan is een [impressie-video van één van de robotkampen](#). Deze werd door de Diabetesvereniging en de kinderen gemaakt op één van de robot-diabetes-kampen.

#### PARTICIPATIE: RESULTAAT EN PROCES

- Het meermaals doorlopen van de cyclus - behoeften, ontwikkel, implementeer en evalueer - leidde tot een continue verbetering van het robotsysteem.
- Doordat we participatieve technieken voorafgaand aan de robot-diabetes-kampen onder de doelgroep uitprobeerden sloten de technieken beter bij hen aan.
- Het gebruik van de participatieve technieken zelf bevorderde de 'fit' met de doelgroep kwetsbare kinderen, zowel in termen van hun input als het eindproduct.
- Doordat diverse stakeholders, waaronder de Diabetesvereniging en artsen, als gelijkwaardige partners binnen de projectgroep samenwerkten sloten we beter aan bij de daadwerkelijke context waarin het robotsysteem wordt gebruikt.
- Mogelijk verbeterpunt: het instellen van een raad van kinderen en jongeren met diabetes die gedurende het project meekijken, om het participatieniveau van de doelgroep te verbeteren.

← TERUG NAAR VOORBEELD

NAAR VOORBEELD 4 →

# BETEKENISVOL EN PLANMATIG SAMENWERKEN: DOELGROEPPARTICIPATIE

PLANMATIGE DOEL-  
GROEPPARTICIPATIE

DOELGROEP-  
PARTICIPATIE,  
WAT IS DAT?

WAT ZIJN VOOR- EN  
NADELEN VAN DOEL-  
GROEPPARTICIPATIE?

HOE PAK IK DOEL-  
GROEPPARTICIPATIE  
PLANMATIG AAN?

WELKE PRAKTIJK-  
VOORBEELDEN  
ZIJN ER?

1. Stress Autism Mate (SAM)

2. Psychosociale hulp  
Eritrese AMV's

3. Robotmaatje voor  
kinderen met diabetes

4. Inclusieve technologie  
voor werk →

5. Digitale formulieren

HOE KAN TNO  
BIJDRAGEN?

LINKS & REFERENTIES

## VOORBEELD 4: INCLUSIEVE TECHNOLOGIE VOOR WERK

Nederland kent volgens het CBS circa 3 miljoen mensen met een arbeidsbeperking van fysieke, cognitieve en/of psychosociale aard. Het is een uitdaging om deze mensen duurzaam aan het werk te krijgen. Nieuwe technologie, ook wel inclusieve technologie genoemd, kan deze mensen ondersteunen bij het vinden van werk en kan mensen helpen bij het behouden van werk. TNO speelt een rol in het ontwikkelen, toepassen en evalueren van nieuwe technologie in praktische werksettings.

Voorbeelden zijn:

[Pilot: Operator Support System bij Senzer \(inclusievetechnologie.nl\)](https://inclusievetechnologie.nl)

[Pilot: inzetten van een collaborative robot \(cobot\) \(inclusievetechnologie.nl\)](https://inclusievetechnologie.nl)

[Artificial Intelligence in de groenvoorziening: pilot IJmond Werkt! \(inclusievetechnologie.nl\)](https://inclusievetechnologie.nl)

[VR bril ingezet voor mensen met afstand tot de arbeidsmarkt \(inclusievetechnologie.nl\)](https://inclusievetechnologie.nl)

Gebruik de pijltjes om te navigeren naar de uitwerking van de (sub)stappen van planmatige doelgroep participatie.

SAMEN  
VOORBEREIDEN →

SAMEN  
UITVOEREN →

SAMEN  
VERSPREIDEN →



# BETEKENISVOL EN PLANMATIG SAMENWERKEN: DOELGROEPPARTICIPATIE

## PLANMATIGE DOEL- GROEPPARTICIPATIE

## DOELGROEP- PARTICIPATIE, WAT IS DAT?

## WAT ZIJN VOOR- EN NADELEN VAN DOEL- GROEPPARTICIPATIE?

## HOE PAK IK DOEL- GROEPPARTICIPATIE PLANMATIG AAN?

## WELKE PRAKTIJK- VOORBEELDEN ZIJN ER?

1. Stress Autism Mate (SAM)

2. Psychosociale hulp  
Eritrese AMV's

3. Robotmaatje voor  
kinderen met diabetes

4. Inclusieve technologie  
voor werk



5. Digitale formulieren

## HOE KAN TNO BIJDAGEN?

## LINKS & REFERENTIES

SAMEN  
VOORBEREIDEN →

SAMEN  
UITVOEREN →

SAMEN  
VERSPREIDEN →

## VOORBEELD 4: INCLUSIEVE TECHNOLOGIE VOOR WERK

### SAMEN VOORBEREIDEN

#### VOOR WIE?

De inclusieve technologie is voor mensen met een kwetsbare positie op de arbeidsmarkt, met name mensen met cognitieve en psychosociale arbeidsbeperkingen. Ook richten we ons op werkgevers die mensen met een arbeidsbeperking in dienst hebben of willen nemen.

#### DOELEN

- Het onderzoeksdoel betrof vergroten van de arbeidsparticipatie van kwetsbare groepen op de arbeidsmarkt door inzet van technologie.
- Het participatiedoel betrof samenwerken met eindgebruikers en andere betrokkenen in de iteratieve fasen ten behoeve van de ontwikkeling en implementatie van inclusieve technologie.
- TNO en werkgevers waren verantwoordelijk voor de organisatie van de projecten. Samen met ontwikkelaars van de technologie, medewerkers en werkzoekenden met variërende vaardigheden en behoeftes, re-integratie-professionals, jobcoaches, management en HR medewerkers werd gewerkt aan de inhoud van de projecten.

← TERUG NAAR VOORBEELD

NAAR SAMEN UITVOEREN →

# BETEKENISVOL EN PLANMATIG SAMENWERKEN: DOELGROEPPARTICIPATIE

## PLANMATIGE DOEL- GROEPPARTICIPATIE

## DOELGROEP- PARTICIPATIE, WAT IS DAT?

## WAT ZIJN VOOR- EN NADELEN VAN DOEL- GROEPPARTICIPATIE?

## HOE PAK IK DOEL- GROEPPARTICIPATIE PLANMATIG AAN?

## WELKE PRAKTIJK- VOORBEEDEN ZIJN ER?

1. Stress Autism Mate (SAM)

2. Psychosociale hulp  
Eritrese AMV's

3. Robotmaatje voor  
kinderen met diabetes

4. Inclusieve technologie  
voor werk

5. Digitale formulieren

## HOE KAN TNO BIJDAGEN?

## LINKS & REFERENTIES

SAMEN  
VOORBEREIDEN →

SAMEN  
UITVOEREN →

SAMEN  
VERSPREIDEN →

## VOORBEELD 4: INCLUSIEVE TECHNOLOGIE VOOR WERK

### SAMEN UITVOEREN

#### TYPE PROJECT

De verschillende inclusieve technologie projecten zijn ontwikkelprojecten.

- **Behoeften.** Om behoeften in kaart te brengen en vervolgens te bepalen welke technologie het best passend is, organiseerde TNO bij de pilotbedrijven een 'canvassessie'. Dit is een sessie waarin vragen gesteld worden als:  
Welke knelpunten worden er binnen het bedrijf ervaren?  
Wat wil het bedrijf bereiken? Wie gaat de technologie gebruiken? Welke producten of productieprocessen zijn geschikt voor de pilot? Lees meer in een van de artikelen: [De rol van TNO in de pilot smart beamer bij Inclusief Gresbo](#).
- **Ontwikkel.** Gebruikerseisen vormden het uitgangspunt. Door iteratief testen onder eindgebruikers werd een werkend en inzetbaar prototype van de technologie werd ontwikkeld voor de betreffende bedrijfscontext.
- **Implementeer.** Een proefopstelling van de inclusieve technologie in de praktijk uitgeprobeerd voor een periode.
- **Evalueer.** Er werd per pilot een effect- en procesevaluatie uitgevoerd. Voorbeelden van effectmaten waren duurzame inzetbaarheid, productiviteit, toegankelijkheid van werk, de tijd om te leren hoe een taak uitgevoerd kan worden en het aankunnen van zelfstandiger en complexer werk. Dit werd gemeten met behulp van een toegankelijk meetinstrument

(lees [het artikel](#)). Tevens werden kansen en belemmeringen van de nieuwe technologie in kaart gebracht. De onderzoeken toonden diverse positieve resultaten van de technologie aan.

### NIVEAU VAN DOELGROEPPARTICIPATIE

Trede 4: co-producen.

### METHODE VAN ONDERZOEK

De methode van onderzoek betrof human-centric approach. Hiermee minimaliseerden we het risico op mislukking van de projecten. Samenwerken met medewerkers met cognitieve en psychosociale beperkingen bij de ontwikkeling van technologie vraagt om een specifieke aanpak en kennis van de doelgroep.

### PARTICIPATIEVE TECHNIKEN

Er werden verschillende participatieve technieken gebruikt:

- Een canvassessie bij aanvang van de projecten.
- Interviews, onder andere met behulp van het [toegankelijke meetinstrument](#).
- Middels participatieve technieken zoals rapid prototyping en co-creatie lieten we gebruikers werken met de technologie, bijvoorbeeld met werkinstructies. De werkinstructies werden vervolgens iteratief aangepast.

← TERUG NAAR VOORBEELD

NAAR SAMEN VERSPREIDEN →

# BETEKENISVOL EN PLANMATIG SAMENWERKEN: DOELGROEPPARTICIPATIE

## PLANMATIGE DOEL- GROEPPARTICIPATIE

## DOELGROEP- PARTICIPATIE, WAT IS DAT?

## WAT ZIJN VOOR- EN NADELEN VAN DOEL- GROEPPARTICIPATIE?

## HOE PAK IK DOEL- GROEPPARTICIPATIE PLANMATIG AAN?

## WELKE PRAKTIJK- VOORBEEDEN ZIJN ER?

1. Stress Autism Mate (SAM)

2. Psychosociale hulp  
Eritrese AMV's

3. Robotmaatje voor  
kinderen met diabetes

4. Inclusieve technologie  
voor werk



5. Digitale formulieren

## HOE KAN TNO BIJDRAGEN?

## LINKS & REFERENTIES

SAMEN  
VOORBEREIDEN →

SAMEN  
UITVOEREN →

SAMEN  
VERSPREIDEN →

### SAMEN VERSPREIDEN

#### KENNIS DELEN

Kennis is gedeeld via:

- De [website van kennisalliantie inclusie en technologie](#).
- Een [Whitepaper](#).
- Een [Checklist inclusieve technologie](#).
- Een [Video Inclusieve technologie](#).

Daarnaast worden er diverse field labs opgezet en artikelen geschreven. Ook is aandacht besteed aan de onderbouwing van een business case voor de pilotbedrijven.

### VOORBEELD 4:

### INCLUSIEVE TECHNOLOGIE VOOR WERK

#### PARTICIPATIE: RESULTAAT EN PROCES

- Starten bij een gedegen behoefteanalyse leidde tot een betere keuze van de technologie en betere aansluiting bij de praktijk.
- Het uitvoeren van onderzoek rondom de onderbouwing van het nut van inzet van inclusieve technologie bij duurzame inzetbaarheid hielp bij de onderbouwing ervan.
- Door vroegtijdig met stakeholders binnen en buiten de organisatie samen te werken en aandacht te hebben voor weerstand werd het draagvlak voor de nieuwe technologie en anders werken ten gevolge van deze innovatie vergroot.
- Gebruik van toegankelijke manieren van meten onder kwetsbare doelgroepen leidde tot meer betrouwbare resultaten.
- Lees meer tips in de [handreiking inclusieve technologie](#)

← TERUG NAAR VOORBEELD

NAAR VOORBEELD 5 →



# BETEKENISVOL EN PLANMATIG SAMENWERKEN: DOELGROEPPARTICIPATIE

## VOORBEELD 5: DIGITALE FORMULIEREN

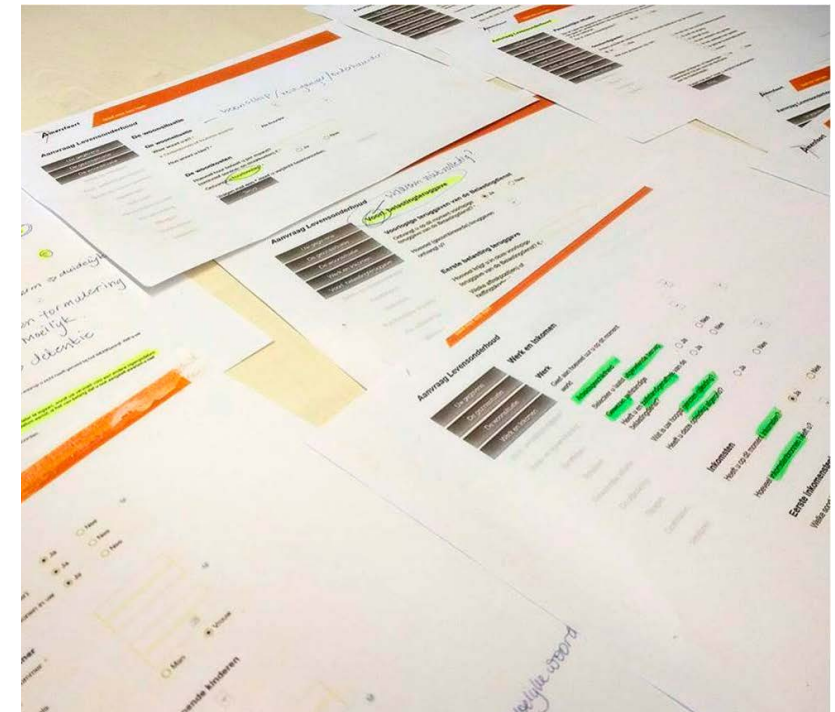
Bij een tweetal Nederlandse gemeenten is een traject doorlopen om te komen tot inclusieve digitale formulieren. Daarmee worden formulieren bedoeld die door iedereen ingevuld kunnen worden, ongeacht hun eventuele beperking. De casus betrof het formulier Aanvraag Levensonderhoud. Dit formulier is bedoeld voor mensen die een uitkering willen aanvragen. Ambtenaren bepalen op basis van het formulier en de bijlagen of degene die het formulier invult voor een vervolggesprek in aanmerking komt. Na afloop van het gesprek wordt bepaald of de invuller recht heeft op een uitkering.

Gebruik de pijltjes om te navigeren naar de uitwerking van de (sub)stappen van planmatige doelgroep participatie.

SAMEN  
VOORBEREIDEN →

SAMEN  
UITVOEREN →

SAMEN  
VERSPREIDEN →



PLANMATIGE DOEL-  
GROEPPARTICIPATIE

DOELGROEP-  
PARTICIPATIE,  
WAT IS DAT?

WAT ZIJN VOOR- EN  
NADELEN VAN DOEL-  
GROEPPARTICIPATIE?

HOE PAK IK DOEL-  
GROEPPARTICIPATIE  
PLANMATIG AAN?

WELKE PRAKTIJK-  
VOORBEEDEN  
ZIJN ER?

1. Stress Autism Mate (SAM)

2. Psychosociale hulp  
Eritrese AMV's

3. Robotmaatje voor  
kinderen met diabetes

4. Inclusieve technologie  
voor werk

5. Digitale formulieren →

HOE KAN TNO  
BIJDRAGEN?

LINKS & REFERENTIES

# BETEKENISVOL EN PLANMATIG SAMENWERKEN: DOELGROEPPARTICIPATIE

## PLANMATIGE DOEL- GROEPPARTICIPATIE

## DOELGROEP- PARTICIPATIE, WAT IS DAT?

## WAT ZIJN VOOR- EN NADELEN VAN DOEL- GROEPPARTICIPATIE?

## HOE PAK IK DOEL- GROEPPARTICIPATIE PLANMATIG AAN?

## WELKE PRAKTIJK- VOORBEELDEN ZIJN ER?

1. Stress Autism Mate (SAM)

2. Psychosociale hulp  
Eritrese AMV's

3. Robotmaatje voor  
kinderen met diabetes

4. Inclusieve technologie  
voor werk

5. Digitale formulieren →

## HOE KAN TNO BIJDRAGEN?

## LINKS & REFERENTIES

SAMEN  
VOORBEREIDEN →

SAMEN  
UITVOEREN →

SAMEN  
VERSPREIDEN →

## VOORBEELD 5: DIGITALE FORMULIEREN

### SAMEN VOORBEREIDEN

#### VOOR WIE

In principe gaat het om iedereen, maar het project richtte zich op gebruikers met beperkingen in taalvaardigheid en digitale vaardigheid. Bij het voorbereiden en uitvoeren van het project werd samengewerkt met een tweetal Nederlandse Gemeenten. Dit project werd uitgevoerd door TNO en Lost Lemon, in het kader van het project DID-IT (Dutch Inclusive Design for IT).

#### DOELEN

- De onderzoeksvraag betrof hoe deze formulieren het beste konden worden herontworpen voor gebruikers met beperkingen in taalvaardigheid en digitale vaardigheid. Daarnaast wilde men graag de verbeteringen in de vorm van ontwerprichtlijnen vastgelegd hebben voor hergebruik bij andere formulieren.
- Het participatiedoel betrof samenwerken met de gebruikers met beperkingen in taalvaardigheid en digitale vaardigheid en gemeenten bij het herontwerp van deze formulieren zodat iedereen gebruik kan maken van de digitale dienstverlening.
- TNO en Lost Lemon waren verantwoordelijk voor de organisatie van het project. Samen met gebruikers en gemeenten werd gewerkt aan de inhoud van het project.

← TERUG NAAR VOORBEELD

NAAR SAMEN UITVOEREN →



# BETEKENISVOL EN PLANMATIG SAMENWERKEN: DOELGROEPPARTICIPATIE

## PLANMATIGE DOEL- GROEPPARTICIPATIE

## DOELGROEP- PARTICIPATIE, WAT IS DAT?

## WAT ZIJN VOOR- EN NADELEN VAN DOEL- GROEPPARTICIPATIE?

## HOE PAK IK DOEL- GROEPPARTICIPATIE PLANMATIG AAN?

## WELKE PRAKTIJK- VOORBEEDEN ZIJN ER?

1. Stress Autism Mate (SAM)

2. Psychosociale hulp  
Eritrese AMV's

3. Robotmaatje voor  
kinderen met diabetes

4. Inclusieve technologie  
voor werk

5. Digitale formulieren



## HOE KAN TNO BIJDAGEN?

## LINKS & REFERENTIES

SAMEN  
VOORBEREIDEN →

SAMEN  
UITVOEREN →

SAMEN  
VERSPREIDEN →

## VOORBEELD 5: DIGITALE FORMULIEREN

### SAMEN UITVOEREN

#### TYPE PROJECT

Het project betrof een ontwikkelproject.

- **Behoeften.** Eerst werden twee bestaande digitale formulieren getoetst op begrijpelijkheid en gebruiksgemak onder 37 personen, waarvan er zes laaggeletterd (NT1-laaggeletterd) waren, 22 die Nederlands als tweede taal hadden (NT2) en negen lage digitale vaardigheden hadden. De deelnemers gebruikten de gegevens van een persona 'Maria' om in tweetallen het formulier in te vullen. Ook gingen de deelnemers in groepen aan de slag met uitgeprinte versies van de formulieren, waarbij ze konden aangeven wat ze de lastigste onderdelen vonden en hoe zij het formulier zelf in elkaar zouden zetten. Als laatste werden de grootste struikelblokken plenair besproken.
- **Ontwikkel.** Vervolgens is op basis van de resultaten en bestaande richtlijnen een herontwerp ontwikkeld.
- **Implementeer.** Het herontwerp kon op een scherm getoond worden, maar was niet interactief.
- **Evalueer.** Het herontworpen formulier is weer op dezelfde manier getest met 16 personen (acht NT2-ers, twee NT1-laaggeletterden, vier NT2-laagdigivaardigen en twee NT1-laagdigivaardigen), verdeeld over vier sessies. De deelnemers konden nu echter alleen het formulier bekijken en het niet invullen.

### NIVEAU VAN DOELGROEPPARTICIPATIE

Trede 4: co-produceren.

### METHODE VAN ONDERZOEK

De methode van onderzoek was co-design.

### PARTICIPATIEVE TECHNIEKEN

Tijdens de verschillende fasen zijn diverse participatieve technieken toegepast:

- Meerdere co-designsessies met gebruikers en gemeenten met behulp van [persona's](#).
- [User walkthrough sessies](#) met gebruik van het [think aloud protocol](#) voor evaluatie van verschillende versies van de digitale formulieren onder gebruikers.
- Heuristic evaluation onder experts op het gebied van bruikbaarheid van TNO en Lost Lemon.

← TERUG NAAR VOORBEELD

NAAR SAMEN VERSPREIDEN →

# BETEKENISVOL EN PLANMATIG SAMENWERKEN: DOELGROEPPARTICIPATIE

## PLANMATIGE DOEL- GROEPPARTICIPATIE

## DOELGROEP- PARTICIPATIE, WAT IS DAT?

## WAT ZIJN VOOR- EN NADELEN VAN DOEL- GROEPPARTICIPATIE?

## HOE PAK IK DOEL- GROEPPARTICIPATIE PLANMATIG AAN?

## WELKE PRAKTIJK- VOORBEELDEN ZIJN ER?

1. Stress Autism Mate (SAM)

2. Psychosociale hulp  
Eritrese AMV's

3. Robotmaatje voor  
kinderen met diabetes

4. Inclusieve technologie  
voor werk

5. Digitale formulieren



## HOE KAN TNO BIJDRAGEN?

## LINKS & REFERENTIES

SAMEN  
VOORBEREIDEN →

SAMEN  
UITVOEREN →

SAMEN  
VERSPREIDEN →

## VOORBEELD 5: DIGITALE FORMULIEREN

### SAMEN VERSPREIDEN

#### DELEN VAN KENNIS

Als resultaat van het project zijn richtlijnen voor het ontwerpen van digitale formulieren geformuleerd. Deze zijn opgenomen in de [toolkit voor inclusief ontwerpen](#). Er is in 2019 eveneens een artikel verschenen over het onderzoek in het Tijdschrift voor Human Factors.

#### PARTICIPATIE: RESULTAAT EN PROCES

- Aansluiting zoeken bij taal- of computerlessen is een manier om met de doelgroep in contact te komen.
- Door bij gebruikers te benadrukken dat het gaat om een onderzoek en niet om een toets en dat ze vrijwillig deelnemen en altijd kunnen stoppen kun je hun verwachtingen beter managen.
- Veel deelnemers vinden het leuk om mee te denken over verbeteringen en te oefenen met taal en computers, bijvoorbeeld door zelf de vragen te formuleren. Hierdoor kunnen sessies wel wat langer duren dan normaal.

#### BRONNEN

- van Schendel, J., Muskiet, J., & en Cremers, A. (2019). Inclusief ontwerp van digitale formulieren. *Tijdschrift voor Human Factors* 44(2), 5-10.
- [Schendel-2019-inclusief.pdf \(schrijfakademie.nl\)](#)

← TERUG NAAR VOORBEELD

# BETEKENISVOL EN PLANMATIG SAMENWERKEN: DOELGROEPPARTICIPATIE

PLANMATIGE DOEL-  
GROEPPARTICIPATIE

DOELGROEP-  
PARTICIPATIE,  
WAT IS DAT?

WAT ZIJN VOOR- EN  
NADELEN VAN DOEL-  
GROEPPARTICIPATIE?

HOE PAK IK DOEL-  
GROEPPARTICIPATIE  
PLANMATIG AAN?

WELKE PRAKTIJK-  
VOORBEELDEN  
ZIJN ER?

HOE KAN TNO  
BIJDRAGEN?



## ONZE MISSIE

TNO is een onafhankelijke onderzoeksorganisatie en verbindt mensen en kennis om innovaties te creëren die de concurrentiekracht van bedrijven en het welzijn van de samenleving duurzaam versterken. Dat is onze missie en daar werken wij, de ruim 3400 professionals van TNO, dagelijks aan. Dit doen we samen met partners en gericht op verschillende domeinen. Wij geloven in gezamenlijke creatie van waarde in maatschappelijke én economische termen.

## TNO EN DOELGROEPPARTICIPATIE

TNO wil een bijdrage leveren aan het toepasbaar maken van kennis rondom doelgroep-participatie. Dit doen we in multidisciplinaire teams en samen met partners. Daarbij werken we planmatig en theory- en evidence-based binnen maatschappelijke projecten in diverse domeinen, zoals jeugd, zorg, arbeid, ICT en veiligheid. Onze kennis en ervaring vertalen we in innovatieve en toegankelijke processen en methodieken.

## VERANTWOORDING

Deze handreiking werd mede mogelijk gemaakt met financiering vanuit de vraag-gestuurde programma's van TNO Healthy Living afdelingen Jeugd en Arbeid. De handreiking is vormgegeven door Coek Design.

## MEER WETEN OVER DOELGROEPPARTICIPATIE?

Neem contact op met:

- *Jeugd:* [Nicole van Kesteren](#), [Sylvia van der Pal](#)
- *Inclusive work & technology:* [Kim Kranenburg](#)
- *Inclusief ontwerpen:* [Anita Cremers](#)
- *Responsible Innovation:* [Marc Steen](#)

*“TNO heeft veel kennis op het gebied van doelgroep Participatie. Vooral het faciliteren van de samenwerking met de doelgroep en alle partijen was heel waardevol. Hierdoor is er veel draagvlak gecreëerd. Ook is er meer onderlinge verbinding en samenwerking ontstaan.”*

**Praktijkbegeleider Alleenstaande  
Minderjarige Vreemdelingen,  
Jeugdformaat Den Haag**

*“Voor de inclusieve technologie pilot hebben we op advies van TNO over de hele breedte medewerkers geselecteerd. Hierdoor hebben we verrassend positieve resultaten gezien bij medewerkers die vóór het project zelf aangaven eigenlijk prima op hun plek te zitten en weinig motivatie te hebben voor verdere ontwikkeling. Daar is nu echt beweging in gekomen. De inclusieve technologie sluit heel erg aan en werkt motiverend voor met name de nieuwe, jongere doelgroep.”*

**Teamleider, Inclusief Gresbo**

LINKS & REFERENTIES

# BETEKENISVOL EN PLANMATIG SAMENWERKEN: DOELGROEPPARTICIPATIE

PLANMATIGE DOEL-  
GROEPPARTICIPATIE

DOELGROEP-  
PARTICIPATIE,  
WAT IS DAT?

WAT ZIJN VOOR- EN  
NADELEN VAN DOEL-  
GROEPPARTICIPATIE?

HOE PAK IK DOEL-  
GROEPPARTICIPATIE  
PLANMATIG AAN?

WELKE PRAKTIJK-  
VOORBEELDEN  
ZIJN ER?

HOE KAN TNO  
BIJDRAGEN?

## Handige links:

- [Burgerparticipatie | Movisie](#)
- [Participatie - ZonMw](#)
- [Gebruikercentraal.nl](#)
- [Inclusief onderzoek - Pharos](#)
- [Inclusie toolkit](#)
- [Intervention mapping](#)
- [PDF-Vuistregels-1.pdf \(st-alexander.nl\)](#)
- [Missing Chapter Foundation](#)
- [School for Participation - Samen leren over participatie](#)
- [Home - Stichting ExpEx](#)

## Referenties:

### DOELGROEPPARTICIPATIE, WAT IS DAT?

- Abma, T., & Broerse, J. E. W. (2007). *Zeggenschap in wetenschap: patientenparticipatie in onderzoek*. Lemma.
- Dedding, C., Jurrius, K., Moonen, X., & Rutjes, L. (2013). *Kinderen en jongeren actief in wetenschappelijk onderzoek. Ethiek, methoden en resultaten van onderzoek met en door jeugd*. Houten: Uitgeverij Lannoo Campus.
- Wagemakers, M. A. E., Vaandrager, L., Koelen, M. A., Dijkema, P., & Corstjens, R. (2007). *Sociaal draagvlak: verslag van de uitwerking van 'sociaal draagvlak' voor het pilot project Referentiekader Gezondheidsbevordering*. Gezondheid en Maatschappij, Wageningen Universiteit.

### IS DOELGROEPPARTICIPATIE NIEUW?

- Abma, T. (1996). *Responsief evalueren. Discoursen, controversen en allianties in het postmoderne*. Delft: Eburon.
- Abma, T., & Broerse, J. E. W. (2007). *Zeggenschap in wetenschap: patientenparticipatie in onderzoek*. Lemma.
- Bartholomew, L.K., Markham, C.M., Ruiter, R.A.C., Fernandez, M.E., Kok, G., & Parcel, G.S. (2016). *Planning health Promotion Programs. An Intervention Mapping Approach*. San Francisco: Jossey-Bass.
- Boog, B., & Wagemakers, A. (2014). Actieonderzoek: mogelijkheden en voorbeelden. In *Praktijkonderzoek in ontwikkeling: Nieuwe inzichten en voorbeelden* (pp. 15-28). Boom Lemma.

# BETEKENISVOL EN PLANMATIG SAMENWERKEN: DOELGROEPPARTICIPATIE

PLANMATIGE DOEL-  
GROEPPARTICIPATIE

DOELGROEP-  
PARTICIPATIE,  
WAT IS DAT?

WAT ZIJN VOOR- EN  
NADELEN VAN DOEL-  
GROEPPARTICIPATIE?

HOE PAK IK DOEL-  
GROEPPARTICIPATIE  
PLANMATIG AAN?

WELKE PRAKTIJK-  
VOORBEELDEN  
ZIJN ER?

HOE KAN TNO  
BIJDRAGEN?

## Referenties:

- Friedman, B., & Hendry, D. G. (2019). *Value sensitive design: Shaping technology with moral imagination*. Mit Press.
- Harting, J., & Van Assema, P. (2017). Settings voor lokale gezondheidsbevoordeling. In J. Brug, P. van Assema, & L. Lechner (Eds.), *Gezondheidsvoorlichting en gedragsverandering. Een planmatige aanpak* (pp. 213-246). Assen: Koninklijke Van Gorcum.
- Hubert, A. (2011). *Empowering People, Driving Change: Social Innovation in the European Union*. Brussels: Bureau of European Policy Advisers.
- ISO. 2010. *ISO 9241-210:2010 Ergonomics of Human-System Interaction-Part 210: Human-Centred Design for Interactive Systems*. Geneva, ISO.
- Lewin, K. (1946). Action research and minority problems. *Journal of Social Issues*, 2, 34-46
- Migchelbrink, F. (2016). *De kern van participatief actieonderzoek*. Amsterdam: SWP. ISBN 978-0885-0612-3
- Schuler, D., & Namioka, A. (Eds.). (1993). *Participatory design: Principles and practices*. CRC Press.
- Smaling, A. (2009). Participatief onderzoek: een overzicht. *Kwalin* (40), 14, 23.
- Steen, M. 2011. Tensions in Human-Centred Design. *CoDesign*, 7 (1): 45-60.
- Steen, M., & Nauta, J. (2020). Advantages and disadvantages of societal engagement: a case study in a research and technology organization. *Journal of Responsible Innovation*, 7(3), 598-619.
- von Hippel, E. (2005). *Democratizing Innovation*. Cambridge, MA, MIT Press.

## NIVEAUS VAN DOELGROEPPARTICIPATIE

- Cahill, H., & Dadvand, B. Re-conceptualising youth participation: A framework to inform action. *Children and Youth Services Review*, 95 (2018), pp. 243-253.
- Dedding, C., Jurrius, K., Moonen, X., & Rutjes, L. (2013). *Kinderen en jongeren actief in wetenschappelijk onderzoek. Ethiek, methoden en resultaten van onderzoek met en door jeugd*. Houten: LannooCampus.
- Hart, R. A. (1992). *Children's participation: From tokenism to citizenship* (No. inness92/6).
- Pretty, J. N. (1995). *Regenerating agriculture: policies and practice for sustainability and self-reliance*. Earthscan Publications.
- Connor, D. M. (1988). *A new ladder of citizen participation*. *National civic review*, 77(3), 249-257.

# BETEKENISVOL EN PLANMATIG SAMENWERKEN: DOELGROEPPARTICIPATIE

PLANMATIGE DOEL-  
GROEPPARTICIPATIE

DOELGROEP-  
PARTICIPATIE,  
WAT IS DAT?

WAT ZIJN VOOR- EN  
NADELEN VAN DOEL-  
GROEPPARTICIPATIE?

HOE PAK IK DOEL-  
GROEPPARTICIPATIE  
PLANMATIG AAN?

WELKE PRAKTIJK-  
VOORBEELDEN  
ZIJN ER?

HOE KAN TNO  
BIJDRAGEN?

## Referenties:

### WAT ZIJN VOOR- EN NADELEN VAN DOELGROEPPARTICIPATIE?

- Beenackers, M. A., Nusselder, W. J., Oude Groeniger, J., & Van Lenthe, F. J. (2015). Het terugdringen van gezondheidsachterstanden: een systematisch overzicht van kansrijke en effectieve interventies. *Erasmus MC Universitair Medisch Centrum Rotterdam: Rotterdam, The Netherlands*.
- Cyril, S., Smith, B. J., Possamai-Inesedy, A., & Renzaho, A. M. (2015). Exploring the role of community engagement in improving the health of disadvantaged populations: a systematic review. *Global health action*, 8(1), 29842.
- O'Mara-Eves, A., Brunton, G., McDaid, G., Oliver, S., Kavanagh, J., Jamal, F., ... & Thomas, J. (2013). Community engagement to reduce inequalities in health: a systematic review, meta-analysis and economic analysis. *Public Health Research*, 1(4).
- Van Loenen, T., Hosper, K., Haker, K., Verstappen, C., Ramlakhan, K. (2020). *Op naar een duurzame aanpak van gezondheidsverschillen: Samenwerken met de mensen om wie het gaat*. Pharos: Utrecht.
- Pharos 2019. *Gezondheidsverschillen duurzaam aanpakken. 9 Principes voor een succesvolle strategie*. Utrecht: Pharos 2019.
- Velthuis, J.W., & Schaufeli, M. (2018). *Maatschappelijke kosten laaggeletterdheid*. Amsterdam: Stichting Lezen & Schrijven / PWC.

- Wagemakers, M. A. E., Vaandrager, L., Koelen, M. A., Dijkema, P., & Corstjens, R. (2007). *Sociaal draagvlak: verslag van de uitwerking van 'sociaal draagvlak' voor het pilot project Referentiekader Gezondheidsbevordering*. Gezondheid en Maatschappij, Wageningen Universiteit.

### HOE ZIET HET PROCES VAN PLANMATIGE DOELGROEPPARTICIPATIE ERUIT?

- Bartholomew, L. K., Parcel, G. S., Kok, G., Gottlieb, N. H., Schaalma, H. C., Markham, C. C., ... & Partida, S. C. (2006). *Planning health promotion programs: an intervention mapping approach*. Jossey-Bass.
- Cremers, A. H., Welbie, M., Kranenborg, K., & Wittink, H. (2017). Deriving guidelines for designing interactive questionnaires for low-literate persons: development of a health assessment questionnaire. *Universal Access in the Information Society*, 16(1), 161-172.
- Luma Institute. (2012). *Innovating for people: Handbook of human-centered design methods*. Luma Institute, LLC.

# BETEKENISVOL EN PLANMATIG SAMENWERKEN: DOELGROEPPARTICIPATIE

PLANMATIGE DOEL-  
GROEPPARTICIPATIE

DOELGROEP-  
PARTICIPATIE,  
WAT IS DAT?

WAT ZIJN VOOR- EN  
NADELEN VAN DOEL-  
GROEPPARTICIPATIE?

HOE PAK IK DOEL-  
GROEPPARTICIPATIE  
PLANMATIG AAN?

WELKE PRAKTIJK-  
VOORBEELDEN  
ZIJN ER?

HOE KAN TNO  
BIJDRAGEN?

## Referenties:

### HOE PAK IK DOELGROEPPARTICIPATIE PLANMATIG AAN?

#### Planmatige doelgroep participatie stap 1:

##### Samen voorbereiden

- Abma, T., & Broerse, J. E. W. (2007). *Zeggenschap in wetenschap: patientenparticipatie in onderzoek*. Lemma.
- De Weger, E., Van Vooren, N., Luijkx, K. G., Baan, C. A., & Drewes, H. W. (2018). Achieving successful community engagement: a rapid realist review. *BMC health services research*, 18(1), 1-18.
- Pfitzner, N., Humphreys, C., & Hegarty, K. (2015). Research Review: Engaging men: a multi level model to support father engagement. *Child & Family Social Work*, 22(1), 537-547
- van Uchelen, I. S., & Jungjohann, S. M. (2003). *Performance-management en resultaatgerichte beloning: een winnend duo voor sturen op resultaten*. Kluwer.
- Wagemakers, M. A. E., Vaandrager, L., Koelen, M. A., Dijkema, P., & Corstjens, R. (2007). *Sociaal draagvlak: verslag van de uitwerking van 'sociaal draagvlak' voor het pilot project Referentiekader Gezondheidsbevordering*. Gezondheid en Maatschappij, Wageningen Universiteit.

### Planmatige doelgroep participatie stap 2:

#### Samen uitvoeren

- Abma, T., & Broerse, J. E. W. (2007). *Zeggenschap in wetenschap: patientenparticipatie in onderzoek*. Lemma.
- Hanington, B., & Martin, B. (2019). *Universal methods of design expanded and revised: 125 Ways to research complex problems, develop innovative ideas, and design effective solutions*. Rockport publishers.
- IDEO Design kit. <https://www.designkit.org/>
- Kupper, F., Peters, L. W., Stuijzand, S. M., den Besten, H. A., & van Kesteren, N. M. (2018). Usefulness of image theater workshops for exploring dilemmas in diabetes self-management among adolescents. *Global qualitative nursing research*, 5, 2333393618755007.

#### Fasen binnen samen uitvoeren

- Bartholomew, L. K., Parcel, G. S., Kok, G., Gottlieb, N. H., Schaalma, H. C., Markham, C. C., ... & Partida, S. C. (2006). *Planning health promotion programs: an intervention mapping approach*. Jossey-Bass.
- Ruiter, R., & Kok, G. (2017). Interventieontwikkeling. In J. Brug, P. van Assema, & L. Lechner (Eds.), *Gezondheidsvoorlichting en gedragsverandering. Een planmatige aanpak* (pp. 125-144). Assen: Koninklijke Van Gorcum.



# BETEKENISVOL EN PLANMATIG SAMENWERKEN: DOELGROEPPARTICIPATIE

PLANMATIGE DOEL-  
GROEPPARTICIPATIE

DOELGROEP-  
PARTICIPATIE,  
WAT IS DAT?

WAT ZIJN VOOR- EN  
NADELEN VAN DOEL-  
GROEPPARTICIPATIE?

HOE PAK IK DOEL-  
GROEPPARTICIPATIE  
PLANMATIG AAN?

WELKE PRAKTIJK-  
VOORBEELDEN  
ZIJN ER?

HOE KAN TNO  
BIJDRAGEN?

## Referenties:

### Planmatige doelgroep participatie stap 3: Samen verspreiden

- Jurrius, K. H. M. (2013). *Uit de spagaat! Naar een kwaliteitsraamwerk voor Participatief Jongeren Onderzoek*. Utrecht University.
- Paulussen, T., & Bessems, K. (2017). Interventieontwikkeling. In J. Brug, P. van Assema, & L. Lechner (Eds.), *Gezondheidsvoorlichting en gedragsverandering. Een planmatige aanpak* (pp. 185-211). Assen: Koninklijke Van Gorcum.
- Wagemakers, M. A. E., Vaandrager, L., Koelen, M. A., Dijkema, P., & Corstjens, R. (2007). *Sociaal draagvlak: verslag van de uitwerking van 'sociaal draagvlak' voor het pilot project Referentiekader Gezondheidsbevordering*. Gezondheid en Maatschappij, Wageningen Universiteit.