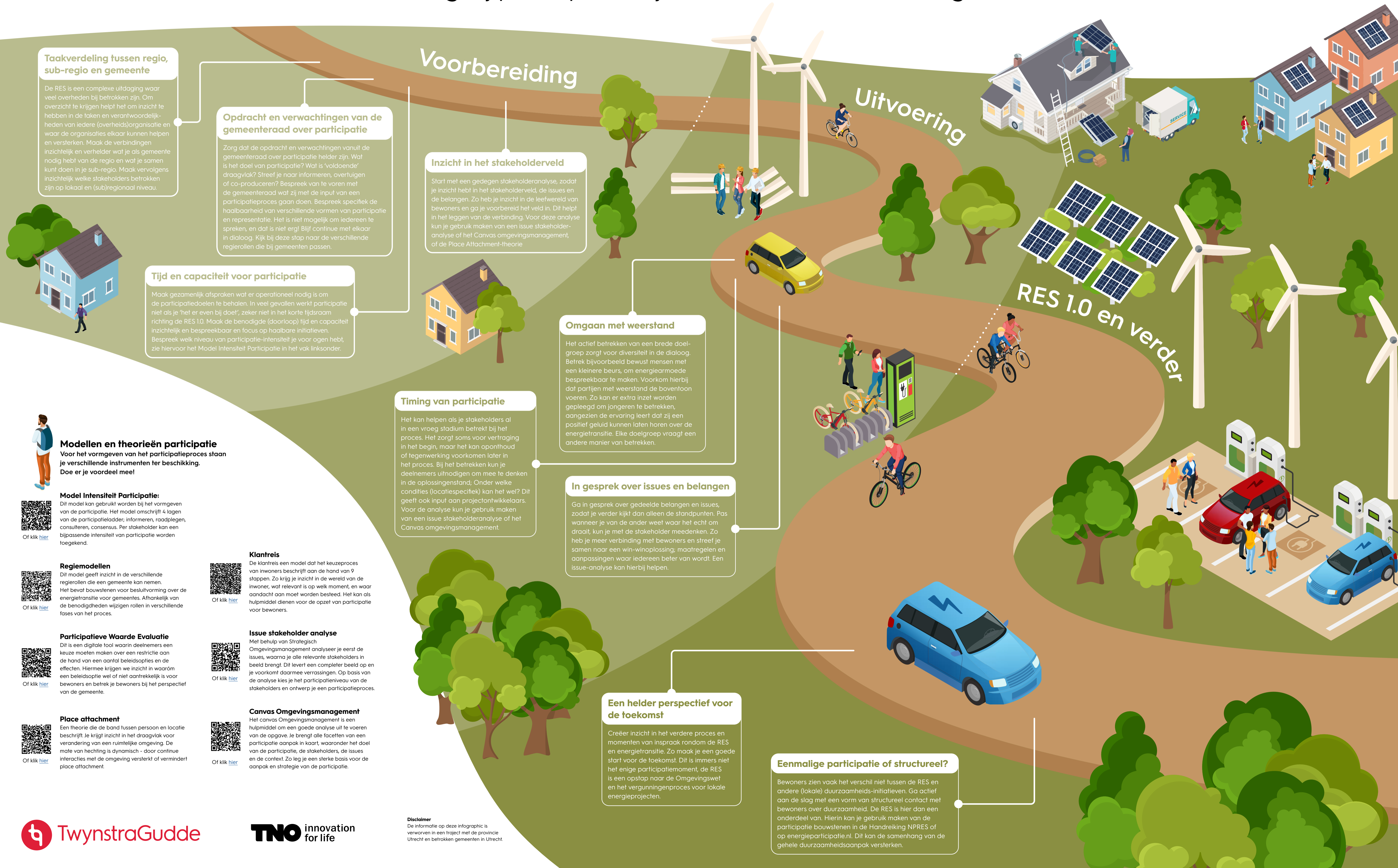


Participatie vormgeven in de regionale energietransitie

Handreiking bij participatietrajecten voor RES'en en zoekgebieden



Taakverdeling tussen regio, sub-regio en gemeente

De RES is een complexe uitdaging waar veel overheden bij betrokken zijn. Om overzicht te krijgen helpt het om inzicht te hebben in de taken en verantwoordelijkheden van iedere (overheids)organisatie en waar de organisaties elkaar kunnen helpen en versterken. Maak de verbanden inzichtelijk en verhelder wat je als gemeente nodig hebt van de regio en wat je samen kunt doen in je sub-regio. Maak vervolgens inzichtelijk welke stakeholders betrokken zijn op lokaal en (sub)regionaal niveau.

Opdracht en verwachtingen van de gemeenteraad over participatie

Zorg dat de opdracht en verwachtingen vanuit de gemeenteraad over participatie helder zijn. Wat is het doel van participatie? Wat is 'voldoende' draagvlak? Streef je naar informeren, overtuigen of co-produceren? Bespreek van tevoren met de gemeenteraad wat zij met de input van een participatieproces gaan doen. Bespreek specifiek de haalbaarheid van verschillende vormen van participatie en representatie. Het is niet mogelijk om iedereen te spreken, en dat is niet erg! Blijf continue met elkaar in dialoog. Kijk bij deze stap naar de verschillende regierollen die bij gemeenten passen.

Tijd en capaciteit voor participatie

Maak gezamenlijk afspraken wat er operationeel nodig is om de participatiedoelen te behalen. In veel gevallen werkt participatie niet als je 'het er even bij doet', zeker niet in het korte tijdsraam richting de RES 1.0. Maak de benodigde (doorloop) tijd en capaciteit inzichtelijk en bespreekbaar en focus op haalbare initiatieven. Bespreek welk niveau van participatie-intensiteit je voor ogen hebt, zie hiervoor het Model Intensiteit Participatie in het vak linksboven.

Inzicht in het stakeholderveld

Start met een gedegen stakeholderanalyse, zodat je inzicht hebt in het stakeholderveld, de issues en de belangen. Zo heb je inzicht in de leefwereld van bewoners en ga je voorbereid het veld in. Dit helpt in het leggen van de verbinding. Voor deze analyse kun je gebruik maken van een issue stakeholderanalyse of het Canvas omgevingsmanagement, of de Place Attachment-theorie.

Omgaan met weerstand

Het actief betrekken van een brede doelgroep zorgt voor diversiteit in de dialoog. Betrek bijvoorbeeld bewust mensen met een kleinere beurs, om energiearmoede bespreekbaar te maken. Voorkom hierbij dat partijen met weerstand de boventoon voeren. Zo kan er extra inzet worden gepleegd om jongeren te betrekken, aangezien de ervaring leert dat zij een positief geluid kunnen laten horen over de energietransitie. Elke doelgroep vraagt een andere manier van betrekken.

Timing van participatie

Het kan helpen als je stakeholders al in een vroeg stadium betreft bij het proces. Het zorgt soms voor vertraging in het begin, maar het kan opanhoud of tegenwerking voorkomen later in het proces. Bij het betrekken kun je deelnemers uitnodigen om mee te denken in de oplossingsstand; Onder welke condities (locatiespecifiek) kan het wel? Dit geeft ook input aan projectontwikkelaars. Voor de analyse kun je gebruik maken van een issue stakeholderanalyse of het Canvas omgevingsmanagement.

In gesprek over issues en belangen

Ga in gesprek over gedeelde belangen en issues, zodat je verder kijkt dan alleen de standpunten. Pas wanneer je van de ander weet waar het echt om draait, kun je met de stakeholder meedenken. Zo heb je meer verbinding met bewoners en streef je samen naar een win-winoplossing; maatregelen en aanpassingen waar iedereen beter van wordt. Een issue-analyse kan hierbij helpen.

Een helder perspectief voor de toekomst

Creëer inzicht in het verdere proces en momenten van inspraak rondom de RES en energietransitie. Zo maak je een goede start voor de toekomst. Dit is immers niet het enige participatiemoment, de RES is een opstap naar de Omgevingswet en het vergunningproces voor lokale energieprojecten.

Enmalige participatie of structureel?

Bewoners zien vaak het verschil niet tussen de RES en andere (lokale) duurzaamheids-initiatieven. Ga actief aan de slag met een vorm van structureel contact met bewoners over duurzaamheid. De RES is hier dan een onderdeel van. Hierin kan je gebruik maken van de participatie bouwstenen in de Handreiking NPRES of op energieparticipatie.nl. Dit kan de samenhang van de gehele duurzaamheidsaanpak versterken.

Modellen en theorieën participatie

Voor het vormgeven van het participatieproces staan je verschillende instrumenten ter beschikking. Doe er je voordeel mee!

Model Intensiteit Participatie:
Dit model kan gebruikt worden bij het vormgeven van de participatie. Het model omschrijft 4 lagen van de participatieladder; informeren, raadplegen, consulteren, consensus. Per stakeholder kan een bijpassende intensiteit van participatie worden toegekend.

Regiomodellen
Dit model geeft inzicht in de verschillende regierollen die een gemeente kan nemen. Het bevat bouwstenen voor besluitvorming over de energietransitie voor gemeentes. Afhankelijk van de benodigdheden wijzigen rollen in verschillende fasen van het proces.

Participatieve Waarde Evaluatie
Dit is een digitale tool waarin deelnemers een keuze moeten maken over een restrictie aan de hand van een aantal beleidsopties en de effecten. Hiermee krijgen we inzicht in waarom een beleidsoplossing wel of niet aantrekkelijk is voor bewoners en betrek je bewoners bij het perspectief van de gemeente.

Place attachment
Een theorie die de band tussen persoon en locatie beschrijft. Je krijgt inzicht in het draagvlak voor verandering van een ruimtelijke omgeving. De mate van hechting is dynamisch - door continue interacties met de omgeving versterkt of vermindert place attachment.

Klantreis
De klantreis is een model dat het keuzeproces van inwoners beschrijft aan de hand van 9 stappen. Zo krijg je inzicht in de wereld van de inwoner, wat relevant is op welk moment, en waar aandacht aan moet worden besteed. Het kan als hulpmiddel dienen voor de opzet van participatie voor bewoners.

Issue stakeholder analyse
Met behulp van Strategisch Omgevingsmanagement analyseer je eerst de issues, waarna je alle relevante stakeholders in beeld brengt. Dit levert een completer beeld op van je voorkomt daarmee verrassingen. Op basis van de analyse kies je het participatieniveau van de stakeholders en ontwerp je een participatieproces.

Canvas Omgevingsmanagement
Het canvas Omgevingsmanagement is een hulpmiddel om een goede analyse uit te voeren van de opgave. Je brengt alle facetten van een participatie aanpak in kaart, waaronder het doel van de participatie, de stakeholders, de issues en de context. Zo leg je een sterke basis voor de aanpak en strategie van de participatie.

Disclaimer
De informatie op deze infographic is verworven in een traject met de provincie Utrecht en betrokken gemeenten in Utrecht.