

TNO-rapport

Arbeid

Polarisavenue 151
Postbus 718
2130 AS Hoofddorp

www.tno.nl/arbeid

Onderzoek naar de netto-effectiviteit van re-integratieactiviteiten van de gemeente Almere

T 023 554 93 93
F 023 554 93 94

Datum 21 december 2010

Auteurs Drs. P. Brouwer
Drs. F.M. Hulsbergen-Sletering
Dr. S. Dhondt

Alle rechten voorbehouden. Niets uit dit rapport mag worden vermenigvuldigd en/of openbaar gemaakt door middel van druk, fotokopie, microfilm of op welke andere wijze dan ook, zonder voorafgaande schriftelijke toestemming van TNO.

Indien dit rapport in opdracht werd uitgebracht, wordt voor de rechten en verplichtingen van opdrachtgever en opdrachtnemer verwezen naar de Algemene Voorwaarden voor Onderzoeksopdrachten aan TNO, dan wel de betreffende terzake tussen partijen gesloten overeenkomst. Het ter inzage geven van het TNO-rapport aan direct belanghebbenden is toegestaan.

© 2010 TNO

Inhoudsopgave

Samenvatting	3
1 Inleiding	4
2 Gebruikte data	5
2.1 Inleiding	5
2.2 Databestanden	5
2.3 Uitkerings- en persoonsgegevens	5
2.4 Gegevens over trajecten	11
3 Effectiviteit van de ingezette trajecten	13
3.1 Inleiding	13
3.2 Duuranalyses	13
3.3 Resultaten	14
4 Conclusies	19
A Bijlage: resultaten matching-analyse	20

Samenvatting

Onderzoeksvraag

De gemeente Almere heeft aan TNO gevraagd om de netto-effectiviteit van de re-integratie vast te stellen. Met netto-effectiviteit wordt bedoeld dat zichtbaar wordt of het “geven van een traject” aan iemand in de uitkering echt helpt. Zoiets wordt zichtbaar als we in het onderzoeksresultaat kunnen vaststellen dat de uitkeringsduur korter wordt omdat het traject is gegeven; of dat de kans op uitstroom groter wordt als gevolg van een traject. Bij een dergelijk resultaat willen we ook zeker zijn dat er op de achtergrond geen invloeden spelen die het resultaat kunnen beïnvloeden. Dat betekent dat het niet zo mag zijn dat ons gevonden resultaat afhankelijk zou kunnen zijn voor een bepaald gegeven, bijvoorbeeld omdat er sprake is van een economische crisis en daardoor in het algemeen de kansen op uitstroom lager worden. We gebruiken econometrische analysetechnieken (i.c. duuranalyse) om al dit soort van invloeden te controleren. De duuranalyse brengt voornamelijk inzicht in de uitstroomkansen.

Wat zijn onze conclusies?

We kunnen vaststellen dat indien een persoon in de uitkering bij Almere een traject krijgt, de kans op uitstroom groter wordt. Dat betekent dat trajecten in het algemeen zin hebben. In het rapport kunt u lezen hoe groot deze kans is.

Ons tweede resultaat is dat niet alle trajecten even effectief zijn om de uitstroomkansen te verhogen. Die trajecten gericht op werk (werkmakelaar, werktrajecten, gesubsidieerde arbeid, overig) vergroten de uitstroomkansen. Andere trajecten, die eerder gericht zijn op maatschappelijke integratie, die laten geen grotere uitstroomkansen zien. Wel is het zo dat ook die trajecten niet leiden tot een verlaging van de uitstroomkansen. Dat betekent dat (waarschijnlijk, omdat we dat niet hebben onderzocht) de maatschappelijke kansen van deze personen groter worden en dat dit niet ten koste gaat van uitstroomkansen.

Meer specifieke resultaten zijn de volgende:

- ongeveer één derde van de personen in de uitkering blijkt geen traject te hebben gekregen.
- Van de personen die een traject krijgen, krijgt ongeveer de helft een werkgerelateerd traject. Een kwart krijgt een traject om de maatschappelijke participatie te vergroten en het restant valt onder de categorie ‘overig’.

Wat zijn de beperkingen van dit onderzoek?

- We hebben geen onderscheid gemaakt naar de reden van uitstroom (werk of anderszins). Door dit wel te doen krijgen de uitkomsten meer waarde, doordat we weten of daadwerkelijk het beoogde effect (werk) wordt bereikt. Hiervoor is het echter noodzakelijk dat de reden van uitstroom beter geregistreerd wordt dan op dit moment het geval is.
- Zoals gezegd proberen we alle mogelijke achtergrondinvloeden die de kans op uitstroom beïnvloeden te controleren. Dat kunnen we maar doen voor die invloeden die in het onderzoeksbestand zichtbaar zijn (waargenomen kenmerken). Er kan echter ook nog sprake zijn van selectiviteit op basis van kenmerken die nu niet in de analyses worden meegenomen: niet-waargenomen kenmerken. Om hier ook voor te corrigeren dienen additionele kenmerken geregistreerd en in de analyses meegenomen te worden. Wanneer het om kenmerken gaat die niet geregistreerd kunnen worden is de toepassing van andere, aanmerkelijk complexere, economische technieken vereist.

1 Inleiding

De gemeente Almere evalueert haar re-integratiebeleid in 2009 en het eerste kwartaal van 2010. Eén van de onderzoeksvragen binnen deze evaluatie is

Wat is het netto-effect van de door de gemeente ingezette re-integratie-instrumenten?

Almere heeft TNO gevraagd om het netto-effect van de door haar ingezette instrumenten te onderzoeken. Met het netto-effect bedoelen we de toegevoegde waarde van de ingezette instrumenten, vergeleken met de situatie waarin geen instrumenten zouden worden ingezet. De uitkomst is een uitspraak of een re-integratieinstrument of -traject duurverkortend werkt of niet. Hierbij moet gecorrigeerd worden voor andere (bekende) kenmerken die van invloed zijn op de effecten. In het bijzonder kijken we naar het effect van de inzet van trajecten op de duur van de uitkering. We maken daarbij geen onderscheid naar de reden van uitstroom uit de uitkering.

Dit rapport presenteert de resultaten van het onderzoek van TNO naar de netto-effectiviteit van de inzet van re-integratieinstrumenten door de gemeente Almere.

Leeswijzer

Hoofdstuk 2 gaat in op de door Almere beschikbaar gestelde en door TNO gebruikte data in de analyses. In hoofdstuk 3 presenteren we de gehanteerde methode bij de analyses en de uitkomsten hiervan. Hoofdstuk 4 bevat de belangrijkste conclusies van het onderzoek.

2 Gebruikte data

2.1 Inleiding

In het effectiviteitonderzoek kijken we naar het effect van trajecten op de uitkeringsduur. Gegeven de periode, waarop de evaluatie betrekking heeft, gaan we daarbij uit van alle personen, die tussen 1 januari 2009 en 31 maart 2010 een Wet Werk en Bijstand (WWB)-uitkering hebben ontvangen van de gemeente Almere. Personen van wie de uitkering voor 1 januari 2009 is beëindigd, of na 31 maart 2010 is gestart, laten we dus buiten beschouwing in het effectiviteitonderzoek.

In het vervolg van dit hoofdstuk presenteren we de belangrijkste kenmerken van het bestand dat we in de analyses gebruiken. In paragraaf 2.2 geven we aan hoe we de gegevens hebben gekoppeld. Vervolgens gaan we in op de uitkerings- en persoonsgegevens. In paragraaf 2.4 komen de gegevens over de ingezette trajecten aan de orde.

2.2 Databestanden

We gebruiken in het onderzoek data die door de gemeente Almere zijn geleverd, onttrokken aan het geautomatiseerde uitkeringensysteem (GWS) van de gemeente. Dit betreffen vier afzonderlijke bestanden met gegevens over:

- lopende WWB-uitkeringen in de periode 1 januari 2009 tot en met 31 maart 2010,
- de kenmerken van de personen die deze uitkeringen ontvingen,
- de trajecten die zij gevolgd hebben vanaf 1 januari 2007 en
- de inzet van werkmakelaars.

Ten behoeve van de analyses hebben wij deze vier bestanden gekoppeld tot één analysebestand. Omdat we onze analyses richten op de uitkeringsduur, hebben we het bestand met uitkeringsgegevens als basis genomen. Hieraan hebben we de kenmerken van de betreffende personen gekoppeld. Vervolgens zijn hieraan de gegevens gekoppeld van de trajecten, die deze mensen gevolgd hebben en de ondersteuning die zij van werkmakelaars hebben ontvangen.

Bovenstaande werkwijze impliceert dat we klanten, die uitsluitend een traject ontvingen in deze periode en geen uitkering (niet uitkeringsgerechtigden), niet in het analysebestand hebben opgenomen. Daarnaast bekijken we alleen cliënten in de leeftijd van 15 tot 65 jaar bij de start van hun uitkering.

2.3 Uitkerings- en persoonsgegevens

Het analysebestand gaat primair uit van uitkeringen. Omdat iemand opnieuw een uitkering kan ontvangen nadat hij of zij eerder uit de uitkering gestroomd is, kan één persoon meerdere keren in het analysebestand voorkomen, met verschillende uitkeringsperiodes. In overleg met de gemeente Almere hebben we uitkeringsperiodes van personen, waarbij de instroom in de uitkering binnen 35 dagen na de eerdere uitstroom uit de uitkering plaatsvindt, samengevoegd tot één uitkeringsperiode. De reden hiervoor is dat een dergelijke korte tijd tussen uitstroom en hernieuwde instroom, impliceert dat er eigenlijk geen sprake is geweest van feitelijk onafhankelijk van de uitkering worden.

Wanneer de hernieuwde instroom langer dan 35 dagen na uitstroom plaatsvindt, zien we dit wel als afzonderlijke uitkeringsperioden.

Na het samenvoegen van uitkeringsperioden van personen, die korter dan 35 dagen op elkaar volgen, bevat het analysebestand 5.623 uitkeringsperioden. Deze uitkeringen hebben betrekking op 5.476 unieke cliënten, die in de periode van 1 januari 2009 tot einde 1ste kwartaal 2010 een WWB-uitkering van de gemeente Almere ontvingen¹. Van de 5.476 klanten komen er 5.332 met één uitkeringsperiode in het bestand voor, 141 met twee uitkeringsperioden en 3 met drie uitkeringsperioden, die meer dan 35 dagen na elkaar volgen.

Persoonskenmerken

In de onderstaande tabel presenteren we de persoonskenmerken van de personen, die bij de uitkeringsperioden in het analysebestand horen.

Tabel 1 Persoonskenmerken uitkeringsgerechtigden (N = 5.623)

Kenmerk	Aantal	Percentage
Geslacht		
Man	2359	42%
Vrouw	3264	58%
<i>Totaal</i>	5623	100%
Leeftijd bij start uitkering		
15-20	321	6%
21-26	1137	20%
27-36	1580	28%
37-46	1395	25%
47-56	940	17%
57-64	250	4%
<i>Totaal</i>	5623	100%
Leefvorm		
Alleenstaande	3165	56%
Alleenstaande ouder	1764	31%
Gehuwden/samenwonenden	602	11%
Anders	92	2%
<i>Totaal</i>	5623	100%
Kinderen		
Ja	2933	52%
Nee	2690	48%
<i>Totaal</i>	5623	100%
Leeftijd jongste kind bij start uitkering		
< 5 jaar	1588	54%
5 – 17 jaar	1129	39%
18 jaar en ouder	216	7%
<i>Totaal</i>	2933	100%

¹ Einde eerste kwartaal waren er 4.122 personen met een uitkering. Omdat ons analyse bestand ook personen bevat die 15 maanden voor deze datum een uitkering ontvingen omvat ons bestand 5.476 cliënten.

We zien dat meer dan de helft van de personen (58%) in het analysebestand vrouw is. Een kwart van de cliënten was bij de start van de uitkering jonger dan 27 jaar, ruim de helft was tussen de 27 en 46 jaar oud. Een kleiner deel (21%) was bij de start van de uitkering ouder dan 47 jaar.

Het merendeel van de cliënten is alleenstaande (56%) of alleenstaande ouder (31%). Slechts één op de tien is gehuwd of woont samen met een partner. De helft van de cliënten heeft één of meerdere kinderen (52%). Vaak is bij aanvang van de uitkering het jongste kind niet ouder dan 5 jaar (bij 54% van de cliënten) of tussen de 5 jaar en 18 jaar (39%).

Behalve de bovengenoemde kenmerken, hebben we nog enkele relevante kenmerken van de uitkeringsgerechtigden, die geregistreerd zijn GWS, meegenomen in het analysebestand.

Tabel 2 Overige kenmerken uitkeringsgerechtigden (N = 5.623)

Kenmerk	Aantal	Percentage
Nationaliteit		
Nederlands	4749	85%
Niet-Nederlands	757	13%
Onbekend	117	2%
<i>Totaal</i>	<i>5623</i>	<i>100%</i>
Inburgeringsplicht		
Nee	5068	90%
Ja	555	10%
<i>Totaal</i>	<i>5623</i>	<i>100%</i>
Niveau opleiding		
Geen basisopleiding	280	5%
Basisniveau	829	15%
LBO/MAVO niveau	1616	29%
MBO/HAVO/WVO niveau	1022	18%
HBO-niveau	214	4%
WO-niveau	48	1%
Onbekend	1614	28%
<i>Totaal</i>	<i>5623</i>	<i>100%</i>
Trede participatieladder		
Trede 0: Rust	25	0%
Trede 1: Zorg/hulpverlening	1133	20%
Trede 2: Sociale activering	659	12%
Trede 3: Arbeidsactivering	1097	20%
Trede 4: Arbeidstoeleiding	781	14%
Regulier werk met ondersteuning	73	1%
Regulier werk zonder ondersteuning	1	0%
Onbekend	1854	33%
<i>Totaal</i>	<i>5623</i>	<i>100%</i>

Een ruime meerderheid van de cliënten heeft de Nederlandse nationaliteit (85%). Daarnaast komen bijna 50 verschillende andere nationaliteiten voor. Deze cliënten hebben bijvoorbeeld de nationaliteit van een van de Europese landen (2%), landen in Noord Afrika (3%) of van Iran of Irak (3%). De rest van de nationaliteiten is verdeeld over

een brede groep landen. Van alle cliënten heeft 10% een inburgeringsplicht, dat wil zeggen ongeveer tweederde van alle klanten met een buitenlandse nationaliteit.

Het opleidingsniveau van cliënten is bij een substantieel deel niet geregistreerd (28%). Over het opleidingsniveau is wel bekend dat 20% niet meer dan een basisschool opleiding heeft, 29% heeft een lagere beroepsopleiding (29%) en 19% heeft een opleiding op MBO/HAVO/VWO-niveau.

Vanaf 2009 wordt de mate waarin cliënten participeren uitgedrukt in de trede op de participatieladder. De indeling op deze participatieladder is voor een derde van de cliënten in het analysebestand niet geregistreerd. Voor zover de trede op de participatieladder wel bekend is, bevindt 20% zich op de laagste treden van rust of zorg/hulpverlening. 12% zit op de trede van sociale activering, 20% op arbeidsactivering en 14% op arbeidstoeleiding. Een klein deel van de cliënten werkt regulier met begeleiding (1%).

Uitkeringsgegevens

Het aantal van 5.623 uitkeringen in het analysebestand is hoger dan het aantal uitkeringen dat op enig moment loopt. Dit komt door de in- en uitstroom in de onderzoeksperiode. Onderstaande tabel geeft een overzicht van de aantallen uitkeringen aan het begin en het eind van de periode en de in- en uitstroom per kwartaal in de onderzoeksperiode.

Tabel 3 Stand- en stroomcijfers uitkeringen in 2009 en eerste kwartaal 2010

Periode	Aantal uitkeringen begin	instroom	uitstroom	Aantal uitkeringen einde
2009 – I	3.307	424	303	3.428
2009 – II	3.428	371	280	3.519
2009 – III	3.519	416	357	3.578
2009 – IV	3.578	465	238	3.805
2010 – I	3.805	640	323	4.122

We zien dat gedurende de onderzoeksperiode het aantal lopende uitkeringen gestaag toeneemt, doordat de instroom per periode hoger is dan de uitstroom. Wat betreft de gerealiseerde uitstroom zien we een lichte variatie door de tijd. Dit kunnen we het beste zien door de uitstroom in een periode uit te drukken als percentage van het aantal uitkeringen, dat aan het begin van die periode liep (zie onderstaande tabel).

Tabel 4 Uitstroompercentage per kwartaal (percentage van aantal uitkeringen aan begin van de periode).

Periode	Uitstroompercentage
2009 – I	9%
2009 – II	8%
2009 – III	10%
2009 – IV	7%
2010 – I	8%

Per kwartaal wordt gemiddeld ruim 8% van de uitkeringen, die aan het begin van dat kwartaal liepen, beëindigd. In het derde kwartaal van 2009 werd, zowel in absolute als in relatieve zin, de hoogste uitstroom gerealiseerd.

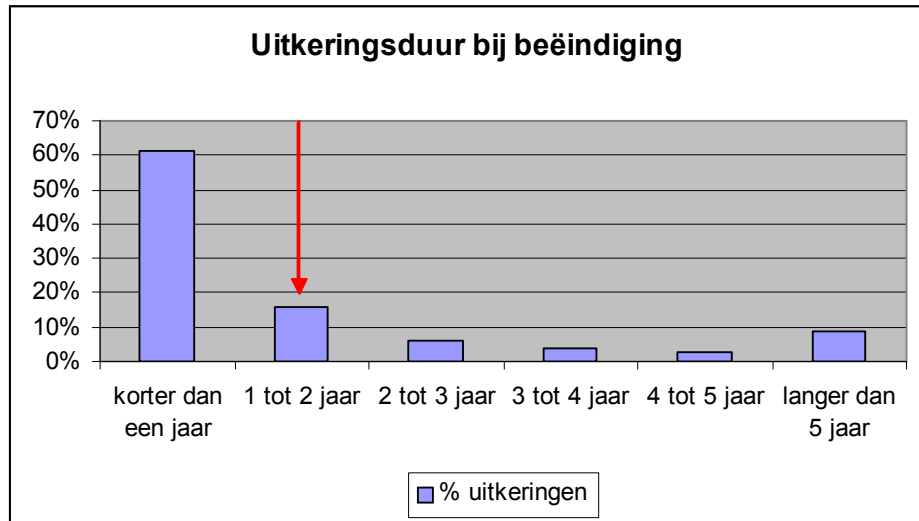
Wanneer een uitkering beëindigd wordt, kan in GWS aangegeven worden wat de reden van beëindiging is. Klantmanagers kunnen hierbij uit een diversiteit aan redenen kiezen (zie onderstaande tabel).

Tabel 5 Reden uitstroom (als percentage van de uitstroom)

Reden uitstroom	percentage van de uitstroom
Werk of studie	
• Aanvang studie	3%
• Arb. dienstbetr./uitk. Ziekte	32%
• Additionele arbeidsplaats	1%
• Zelfstandig beroep of bedrijf	1%
Wijziging uitkeringssituatie	
• Uitkering werkloosheid	0%
• Uitk. arbeidsongeschiktheid	1%
• Ander inkomen	5%
Wijziging relatie	
• Aangaan relatie	5%
• Overlijden	1%
• Alimentatie	0%
• Oorzaak bij partner	3%
Uitstroom uit bestand of categorie	
• Bereiken 27 of 65-jarige leeftijd	2%
• Verhuizing andere gemeente	10%
• Verhuizing naar buitenland	3%
Andere oorzaak	17%
Geen inlichtingen	17%

Van alle beëindigde uitkeringen is meer dan een derde (32%) beëindigd in deze periode vanwege uitstroom naar regulier werk. Daarnaast zijn enkele personen uitgestroomd naar een additionele arbeidsplaats of vanwege het starten van een eigen bedrijf. Al met al is circa tweevijfde van alle uitstromers uitgestroomd naar een vorm van betaalde arbeid (dienstbetrekking, additionele arbeid, zelfstandig beroep). Daarnaast is in 3% van de beëindigde uitkeringen sprake van aanvang van een studie. Voor een groot deel van de beëindigde uitkeringen is echter niet duidelijk wat de reden is doordat er geen inlichtingen zijn (17%) of omdat er een andere oorzaak (niet gespecificeerd in databestand) is aangegeven (17%).

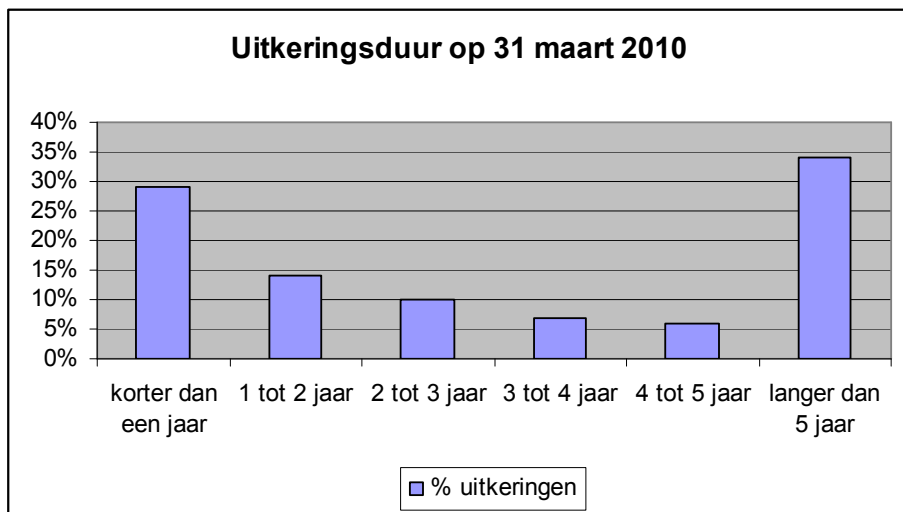
Onderstaande figuur laat zien hoe lang uitkeringen gelopen hebben, op het moment dat zij beëindigd werden. De rode pijl geeft aan waar het gemiddelde uitkomt.



Figuur 1. Uitkeringsduur bij beëindiging (als percentage van de beëindigde uitkeringen)

Gemiddeld worden uitkeringen na 658 dagen (ofwel ongeveer 1 jaar en 10 maanden) beëindigd. Dit varieert echter sterk. We zien namelijk dat het merendeel (61%) van de uitkeringen bij beëindiging korter dan een jaar heeft gelopen. Eén op de 9 uitkeringen wordt echter pas na meer dan 5 jaar beëindigd. De duur van in de onderzoeksperiode beëindigde uitkeringen loopt op tot wel 14 jaar.

Tot slot kijken we naar de duur van de nog niet beëindigde uitkeringen aan het eind van de onderzoeksperiode (31 maart 2010).



Figuur 2. Uitkeringsduur van nog lopende uitkeringen op 31 maart 2010 (als percentage van nog niet beëindigde uitkeringen)

Wanneer we op enig moment de duur van de dan lopende uitkeringen bekijken, nemen we logischerwijs relatief minder kortdurende uitkeringen waar, dan wanneer we over een periode kijken. We zien dat op 31 maart 2010 bijna eenderde van de dan lopende uitkeringen korter dan een jaar duurt op dat moment. Ruim een derde loopt al langer

dan 5 jaar. De gemiddelde duur van de lopende uitkeringen op 31 maart 2010 bedraagt ruim 4 jaar.

2.4 Gegevens over trajecten

De gemeente zet diverse trajecten in om mensen met een uitkering weer richting de arbeidsmarkt te krijgen, of anderszins te ondersteunen. Hierbij is het de bedoeling om iedere cliënt een passend aanbod te doen, zodat deze naar vermogen kunnen participeren. Trajecten worden door de gemeente veelal ingekocht bij re-integratiebureaus. Daarnaast kunnen cliënten ook worden bediend door een zogenaamde werkmakelaar van de gemeente. In deze rapportage beschouwen we de inzet van de werkmakelaars ook als een type traject. Overigens geldt voor ruim een kwart van de uitkeringen in het analysebestand dat de betreffende cliënt een ontheffing heeft (gehad) van de sollicitatieplicht, tijdens de uitkeringsperiode.

Tabel 6 Aantal trajecten per uitkeringsperiode

Aantal trajecten	Aantal uitkeringen	Percentage
0	2054	37%
1	1811	32%
2	1058	19%
3	459	8%
4	159	3%
5	64	1%
6	13	0%
7	5	0%
<i>Totaal</i>	<i>5623</i>	<i>100%</i>

Cliënten kunnen tijdens de uitkeringsperiode één of meerder trajecten volgen. In bovenstaande tabel zien we dat in ruim een derde van de uitkeringsperiodes in het analysebestand geen traject is ingezet. Dit kan ondermeer komen doordat een deel van de uitkeringsgerechtigden in staat blijkt te zijn om binnen niet al te lange tijd op eigen kracht uit te stromen of juist doordat mensen een ontheffing hebben. In 63% van de uitkeringsperiodes is er wel tenminste één traject ingezet. In de meeste gevallen zien we dat er in een uitkeringsperiode één of twee trajecten worden ingezet. In uitzonderlijke gevallen kan dit oplopen tot 6 of 7 trajecten binnen één uitkeringsperiode.

Onderstaande tabel geeft een overzicht van de typen traject die mensen aangeboden krijgen. Overigens gaat het hier om het eerste traject dat mensen krijgen binnen de uitkeringsperiode, omdat we bij het vaststellen van de effecten van trajecten kijken vanaf het moment dat zij een traject krijgen.

Tabel 7 Type traject² dat mensen als eerste aangeboden krijgen in de uitkeringsperiode

Soort trajecten	aantal	percentage
Werk	809	23%
Werkmakelaar	757	21%
Scholing	393	11%
Maatschappelijke participatie	241	7%
Parttime werk	132	4%

² Gemeente Almere zal een toelichting op trajecten toeleveren.

Gesubsidieerd werk	158	4%
Overig	981	27%
Trajectsoort nog toekennen	98	3%
<i>Totaal</i>	<i>3569</i>	<i>100%</i>

We zien dat in bijna de helft van de gevallen als eerste traject werk of een werkmakelaar wordt aangeboden. In 11% van de gevallen betreft het eerste traject scholing. Overigens is in bijna een derde van de gevallen spraken van trajectsoort ‘overig’ (belastbaarheidsonderzoeken, voorbereiding reïntegratie, verzuimbegeleiding, uitgebreide selectie) of moet de trajectsoort nog toegekend worden en is dus niet direct duidelijk om welk type traject het gaat.

Wanneer de trajecten worden ingezet varieert sterk tussen cliënten (zie onderstaande tabel).

Tabel 8 Uitkeringsduur tot start van het eerste traject (als percentage van uitkeringsduren waarbinnen een traject plaatsvindt)

Uitkeringsduur tot start eerste traject	Percentage
Korter dan een maand	28%
Een maand tot een half jaar	25%
Een half jaar tot een jaar	8%
Een jaar tot twee jaar	8%
Na twee jaar	31%
<i>Totaal</i>	<i>100%</i>

In veel gevallen wordt binnen een half jaar na start van de uitkering een eerste traject gestart. In ruim één op de vier gevallen is dit zelfs al in de eerste maand na het begin van de uitkering. Toch zien we dat ook in bijna een derde van de gevallen pas na twee jaar een eerste traject wordt gestart. Mensen die aanvankelijk een ontheffing hebben, krijgen bijvoorbeeld gemiddeld later een traject aangeboden.

3 Effectiviteit van de ingezette trajecten

3.1 Inleiding

Trajecten worden ingezet om de kans op uitstroom van mensen te vergroten en zo ook de uitkeringsduur te verkorten. Op basis van de gegevens over uitkeringen en ingezette trajecten van de gemeente Almere onderzoeken we wat het effect van deze trajecten is op de kans op uitstroom uit de uitkering. Als een traject effectief is, dan verwachten we dat de uitkeringsduur korter wordt. Het kan wel zijn dat specifieke trajecten niet een kortere uitkeringsduur op het oog hebben, maar bijvoorbeeld een betere sociale integratie van een inwoner opdat op termijn wel een uitstroom mogelijk wordt. We houden bij de analyse rekening met andere waargenomen kenmerken die van invloed kunnen zijn op de kans op uitstroom uit de uitkering. We maken in de analyses geen onderscheid naar de *reden* waarom mensen uit de uitkering stromen (werk of andere redenen). Voor het bepalen van de effectiviteit van de ingezette trajecten hebben we duuranalyses uitgevoerd. Paragraaf 3.2 beschrijft in het kort de gehanteerde methode. Vervolgens beschrijven we de resultaten van onze analyses in paragraaf 3.3. We eindigen dit hoofdstuk met de belangrijkste conclusies in paragraaf 3.4.

3.2 Duuranalyses

We onderzoeken de invloed van ingezette trajecten op de kans dat mensen met een WWB-uitkering uitstromen uit de uitkering. We voeren daarvoor duuranalyses uit op het niveau van individuele cliënten. Met deze duuranalyses kunnen we analyseren hoe de kans op uitstroom wordt beïnvloed door de verschillende kenmerken van cliënten die door de gemeente zijn geregistreerd. Door voor deze kenmerken te corrigeren, kunnen we een betere inschatting maken van wat de daadwerkelijke toegevoegde waarde van de ingezette trajecten is op de kans dat mensen uitstromen. Het gebruik van duurmodellen maakt het bovendien mogelijk om het tijdstip waarop een traject wordt ingezet expliciet mee te nemen in de analyses.

In onze analyses hanteren we twee modellen:

- het eerste model geeft een algemene schatting van het effect van trajecten op de uitstroomkans: daarmee weten we of re-integratietrajecten überhaupt zin hebben om de uitkeringsduur te verminderen;
- het tweede model onderscheidt de effecten per trajectsoort: daarmee krijgen we per trajectsoort informatie. Niet alle trajecten hebben uitkeringsduurverkortening op het oog.

Voor de geïnteresseerde lezer geeft onderstaande box een statistische toelichting op het door ons gehanteerde model.

Statistische toelichting:

Met duurmodellen kunnen we de zogenaamde *time-to-event* modelleren. In dit onderzoek kijken we naar de tijd tot uitstroom uit de uitkering. Een gepast en veel gebruikt model voor dergelijke analyses is het Cox proportional hazards model. In dit model is de geschatte coëfficiënt te interpreteren als een multiplicatieve factor op de log-schaal. De exponent van deze coëfficiënt kunnen we dan interpreteren als een *relatief risico (of hazard)*. Voor variabelen x met coëfficiënt β geldt dat de hazard (het instantane risico op een gebeurtenis, hier het ‘risico’ op het beëindigen van de uitkering) uitgedrukt wordt in een baseline hazard $h_0(t)$, vermenigvuldigd met de factor $\exp(x\beta)$. De survival kans (kans op het in de uitkering blijven) na een verstreken tijd t , $S(t)$, is ook aan deze factor $\exp(x\beta)$ gerelateerd:

$$h(t) = h_0(t) \cdot \exp(x\beta)$$

$$S(t) = S_0(t)^{\exp(x\beta)}$$

Hieruit kunnen we afleiden dat waarden van $\exp(x\beta)$ groter dan 1 de kans op survival verlagen, wat voor deze studie dus betekent dat de uitkeringsduur lager ligt. Een effect $\exp(x\beta)$ kleiner dan 1 betekent dus dat de uitkeringsduur verlengd wordt.

3.3 Resultaten

In deze paragraaf presenteren we de resultaten van de schattingen met de twee duurmodellen. Het resultaat van onze analyses zijn *multivariate logistische regressiefuncties* met coëfficiënten β . Bij de interpretatie van een multivariate regressie moet men steeds voor ogen houden dat het effect van een kenmerk afhangt van de gezamenlijke inbreng van de andere kenmerken. Model 1 bekijkt de invloed van trajecten op algemeen niveau. In model 2 wordt de invloed van elk afzonderlijk soort traject meegenomen.

Model 1 – traject ja/nee

We schatten de duurmodellen op het bestand van uitkeringsduren die op 1 januari 2007 of later gestart zijn, omdat vanaf dat moment informatie over trajecten bekend is. In het eerste model kijken we naar de algemene invloed van de inzet van een traject (inclusief de inzet van werkmakelaars) op de kans op uitstroom uit een traject.

Tabel 9 Resultaten duuranalyse model 1

Variabele	Coëfficiënt	Exp(coëfficiënt) (= relatief risico)	p-waarde
<i>Leeftijdscategorie (vergelijkingsgroep: 15 – 20)</i>			
Leeftijd 21 – 26	0,16	1,18	0,05**
Leeftijd 27 – 36	0,22	1,25	0,01**
Leeftijd 37 – 46	0,24	1,27	0,01**
Leeftijd 47 – 56	-0,06	0,94	0,57
Leeftijd 57 – 64	-0,12	0,88	0,42
<i>Geslacht (vergelijkingsgroep: vrouw)</i>			
Man	0,30	1,35	0,00***
<i>Opleidingsniveau (vergelijkingsgroep: geen opleiding)</i>			
Basisniveau	0,06	1,06	0,75
LBO/MAVO niveau	-0,03	0,97	0,85
MBO/HAVO/VWO niveau	0,06	1,07	0,72
HBO/WO-niveau	0,17	1,19	0,40
Onbekend	0,46	1,59	0,01***
<i>Trede participatieladder (vergelijkingsgroep: trede 0)</i>			
Trede 1: Zorg/hulpverlening	0,21	1,23	0,69
Trede 2: Sociale activering	-0,27	0,76	0,60
Trede 3: Arbeidsactivering	0,06	1,07	0,90
Trede 4: Arbeidstoeliding	0,45	1,57	0,37
Regulier werk met/zonder ondersteuning	1,24	3,45	0,02**
Onbekend	1,48	4,41	0,00***
<i>Leefvorm (vergelijkingsgroep: alleenstaande)</i>			
Alleenstaande ouder	-0,34	0,71	0,00***
Gehuwden/samenwonenden	-0,21	0,81	0,03**
Anders	0,08	1,09	0,62
<i>Inburgeringsplicht (vergelijkingsgroep: nee)</i>			
Ja	-0,72	0,49	0,00***
<i>Ontheffing (vergelijkingsgroep: nee)</i>			
Ja	-0,47	0,62	0,00***
<i>Kinderen (vergelijkingsgroep: nee)</i>			
Ja	-0,19	0,83	0,02**
<i>Traject (vergelijkingsgroep: nee)</i>			
Ja	0,46	1,58	0,00***

* = $p < 0,1$; ** = $p < 0,05$; *** = $p < 0,01$.

Toelichting: bij leeftijdscategorie is de leeftijdsgroep 15-20 jaar de referentiegroep. Voor de interpretatie kijken we naar exp(coëfficiënt). Voor de leeftijdsgroep 21-26 is dit een getal groter dan 1 (1,18) en heeft dus meer kans om uit te stromen dan de referentiegroep. Voor de leeftijdsgroep 47-56 is dit getal kleiner dan 1 (0,94) en heeft dus minder kans om uit te stromen dan de referentiegroep.

Helemaal onderaan de tabel is de kans voor ingezette trajecten weergegeven. De resultaten met het duurmodel, laten zien dat de ingezette trajecten de kans op uitstroom uit de uitkering significant *verhogen*. Op basis van deze coëfficiënt kunnen we in specifieke gevallen vaststellen wat dit betekent voor de kans op uitstroom van cliënten. Omdat dit niet direct uit de tabel af te lezen is, geven wij in onderstaande box een voorbeeld van de interpretatie van de uitkomst.

Voorbeeld interpretatie

De geschatte baseline survival functie $S_0(t)$ laat zien dat we kunnen verwachten dat na 118 dagen in het uitkeringstraject, de kans 10% is dat een willekeurige persoon uit de uitkering gestroomd is. Echter, voor een willekeurige persoon die een traject aangeboden heeft gekregen, geldt dat dit $1 - 0,9^{1,58} \approx 0,15$, dus ongeveer 15% is.

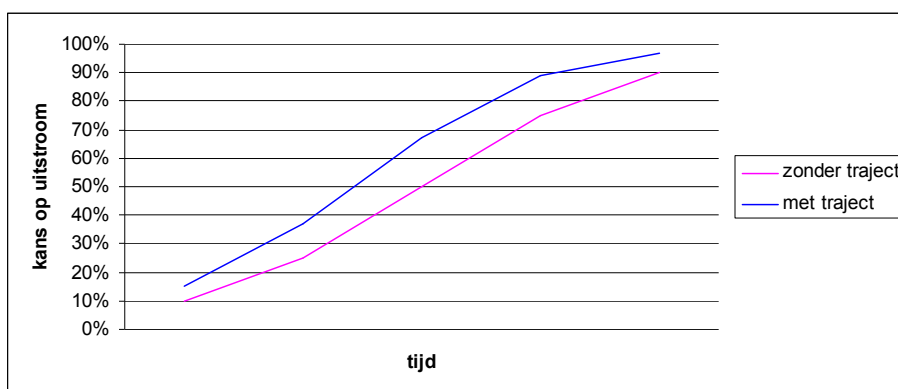
Verder laten de resultaten zien dat vooral de jongere leeftijdscategorieën (t/m 46 jaar) en mannen een grotere kans op uitstroom kennen. Alleenstaande ouders en ook gehuwden/samenwonenden hebben een kleinere kans op uitstroom dan alleenstaanden. Verder zien we, zoals te verwachten, dat mensen met een inburgeringsplicht, een ont-heffing en/of kinderen een kleinere kans hebben op uit de uitkering te stromen.

Wat tot slot opvalt, maar niet direct te verklaren is, is dat mensen van wie het opleidingsniveau niet bekend is, en ook mensen van wie de indeling op de participatieladder onbekend is, een grotere kans op uitstroom hebben.

Voor de interpretatie van het resultaat in model 1 hebben we een berekening gemaakt die helpt om te begrijpen hoe de kans zich ontwikkelt om uit te stromen. Deze kansvergelijking is in onderstaande tabel opgenomen:

Als de kans <u>zonder traject</u> om uit te stromen de volgende is:	Dan is de kans om uit te stromen <u>met een traject</u> :
10%	15%
25%	37%
50%	67%
75%	89%
90%	97%

Op basis van bovenstaande tabel, kunnen we ook een figuur weergeven, die het verloop van de kans op uitstroom voor een willekeurig persoon met of zonder traject weergeeft (zie hieronder).



De figuur laat zien dat mensen met een traject op elk willekeurig moment in de tijd een grotere kans op uitstroom hebben dan personen zonder traject.

Model 2 – onderscheid naar trajectsoorten

In het tweede model kijken we naar de afzonderlijke effecten van de verschillende soorten trajecten, waarbij we ook weer controleren voor de invloed van de andere waargenomen kenmerken van de cliënten.

Tabel 10 Resultaten duuranalyse model 2

Variabele	Coëfficiënt	Exp(coëfficiënt) (= relatief risico)	p-waarde
<i>Leeftijdscategorie (vergelijkingsgroep: 15 – 20)</i>			
Leeftijd 21 – 26	0,18	1,20	0,03**
Leeftijd 27 – 36	0,24	1,27	0,01***
Leeftijd 37 – 46	0,26	1,30	0,01***
Leeftijd 47 – 56	0,00	1,00	0,98
Leeftijd 57 – 64	-0,08	0,92	0,58
<i>Geslacht (vergelijkingsgroep: vrouw)</i>			
Man	0,32	1,37	0,00***
<i>Opleidingsniveau (vergelijkingsgroep: geen opleiding)</i>			
Basisniveau	0,07	1,07	0,71
LBO/MAVO niveau	-0,02	0,98	0,89
MBO/HAVO/VWO niveau	0,08	1,08	0,68
HBO/WO-niveau	0,21	1,24	0,31
Onbekend	0,46	1,59	0,01***
<i>Trede participatieladder (vergelijkingsgroep: trede 0)</i>			
Trede 1: Zorg/hulpverlening	0,09	1,09	0,87
Trede 2: Sociale activering	-0,35	0,70	0,50
Trede 3: Arbeidsactivering	-0,04	0,96	0,94
Trede 4: Arbeidstoeleiding	0,32	1,37	0,53
Regulier werk met/zonder ondersteuning	1,21	3,34	0,03**
Onbekend	1,32	3,73	0,01***
<i>Leefvorm (vergelijkingsgroep: alleenstaande)</i>			
Alleenstaande ouder	-0,24	0,79	0,01**
Gehuwden/samenwonenden	-0,19	0,83	0,05**
Anders	0,11	1,11	0,53
<i>Inburgeringsplicht (vergelijkingsgroep: nee)</i>			
Ja	-0,78	0,46	0,00***
<i>Ontheffing (vergelijkingsgroep: nee)</i>			
Ja	-0,50	0,61	0,00***
<i>Kinderen (vergelijkingsgroep: nee)</i>			
Ja	-0,17	0,84	0,03**
<i>Traject (vergelijkingsgroep: nee)</i>			
Maatschappelijke participatie	-0,20	0,82	0,43
Parttime werk	-0,40	0,67	0,16
Scholing	0,06	1,06	0,57
Gesubsidieerd werk	0,78	2,18	0,00***
Werk	0,22	1,25	0,01***
Overig	0,21	1,24	0,01**
Werkmakelaar	0,84	2,32	0,00***

* = $p < 0,1$; ** = $p < 0,05$; *** = $p < 0,01$.

De resultaten met het duurmodel laten zien dat juist de trajecten gericht op werk de kans op uitstroom uit de uitkering significant verhogen. Dit geldt het meest uitgespro-

ken voor de inzet van werkmakelaars en gesubsidieerd werk. De trajecten gericht op participatie of scholing laten geen significant effect zien op de kans op uitstroom. Van deze trajecten is juist bekend dat zij niet primair gericht zijn op uitstroom, maar op het verhogen van hun 'doorstroom op de participatieladder'. Onderzocht moeten worden of op termijn de kansen op uitstroom van deze groep ook groter wordt. Dat konden we niet meenemen in dit rapport.

De effecten van de andere kenmerken zijn in de resultaten van model 2 vergelijkbaar met de resultaten met model 1.

Voorbeeld interpretatie

Na een jaar is de kans dat een willekeurige uitkeringsgerechtigde de uitkering beëindigt ongeveer 25%. Echter, is dit een willekeurige persoon met inburgeringsplicht, dan reduceert deze kans tot $1-0,742^{0,458} \approx 0,13$, dus zo'n 13%. Bieden we deze persoon dan een traject aan, bijvoorbeeld een werktraject, dan stijgt de kans op beëindiging van de uitkering naar $1-0,742^{\exp(-0,78+0,22)} = 1-0,742^{0,54} \approx 0,156$, ongeveer 16%.

4 Conclusies

We hebben het netto-effect van de inzet van trajecten voor bijstandcliënten door de gemeente Almere geanalyseerd met behulp van duurmodellen. Met deze duurmodellen hebben we geanalyseerd wat de invloed van trajecten is op de uitstroomkansen van individuen door de tijd.

Effectiviteit van inzet trajecten op uitstroomkansen

Voor de gemeente Almere concluderen we op basis van de duuranalyses dat de ingezette trajecten de kans op uitstroom voor individuele WWB-cliënten positief beïnvloeden.

De duuranalyse toont aan dat het hebben van een traject in algemene zin de kans om uit te stromen significant vergroot. Trajecten doen er dus toe. Als we in de analyse verschillende trajectsoorten onderscheiden zien we wel duidelijke verschillen tussen trajecten. De trajecten gericht op werk vergroten de kans op uitstroom ook daadwerkelijk het meest. Dit geldt het sterkst voor de inzet van werkmakelaars. Trajecten gericht op participatie of scholing laten geen significant effect zien op de uitstroomkansen.

Alternatieve effectmaten

Voor trajecten die niet direct gericht zijn op uitstroom (participatie en scholing) zou naar andere effectmaten gekeken moeten worden. Voor participatietrajecten is een voor de hand liggende maat bijvoorbeeld de beweging op de participatieladder. Wanneer de participatieladder langer in gebruik is, waardoor hij beter gevuld is en we veranderingen kunnen waarnemen, is het mogelijk dit als effectmaat voor deze trajecten te hanteren.

Voor scholing zijn ook andere maten denkbaar. Bijvoorbeeld duurzame uitstroom of het salarisniveau wanneer mensen opnieuw gaan werken. Informatie hierover van uitgestroomde cliënten is nu echter niet bekend bij de gemeente.

Beperkingen van huidige analyses

Bij het hanteren van de bovenstaande conclusies is het van belang om goed te realiseren wat de reikwijdte van de huidige analyses is. En dus welke beperkingen hier aan zitten.

In de huidige analyses hebben we in algemene zin gekeken naar de kans op uitstroom uit de uitkering. We hebben geen onderscheid gemaakt naar de reden van uitstroom (werk of anderszins). Door dit wel te doen krijgen de uitkomsten meer waarde, doordat we weten of daadwerkelijk het beoogde effect (werk) wordt bereikt. Hiervoor is het echter noodzakelijk dat de reden van uitstroom beter geregistreerd wordt dan op dit moment het geval is.

In de analyses corrigeren we voor andere waargenomen kenmerken die de kans op uitstroom kunnen beïnvloeden. Er kan echter ook nog sprake zijn van selectiviteit op basis van kenmerken die nu niet in de analyses worden meegenomen: niet-waargenomen kenmerken. Om hier ook voor te corrigeren dienen additionele kenmerken geregistreerd en in de analyses meegenomen te worden. Wanneer het om kenmerken gaat die niet geregistreerd kunnen worden is de toepassing van andere, aanmerkelijk complexere, econometrische technieken vereist.

A Bijlage: resultaten matching-analyse

Matching is een alternatieve analysemethode om het netto-effect van trajecten op de uitkeringsduur te bepalen. Het voordeel van de matching methode is dat de resultaten direct te interpreteren zijn in termen van het verschil in gemiddelde uitkeringsduur tussen een groep met en een groep zonder traject. De methode is echter alleen goed toepasbaar als de groepen met en zonder traject beide groot genoeg zijn en als we voor voldoende kenmerken kunnen corrigeren, die van invloed zijn op de uitstroom uit de uitkering en op de kans om een traject te krijgen.

Methode

We willen nagaan in hoeverre de uitkeringsduur anders is wanneer een traject wordt ingezet, vergeleken met de situatie waarin geen traject zou zijn ingezet. Aangezien we niet deze beide situaties waarnemen – een persoon krijgt immers wel of geen traject aangeboden in een bepaalde uitkeringsperiode – is een directe vergelijking op individueel niveau niet mogelijk. Ook kunnen we niet simpelweg de groep bij wie één of meerdere trajecten zijn ingezet vergelijken met de groep bij wie geen traject is ingezet³. De inzet van trajecten vindt namelijk niet a-select plaats, maar is afhankelijk van de kenmerken van de uitkeringsgerechtigde. Zo zal de kans dat iemand met een ontheffing van de sollicitatieplicht een traject krijgt bijvoorbeeld kleiner zijn dan iemand die geen ontheffing heeft of zal de inzet van trajecten verschillen afhankelijk van de inschaling op de participatieladder.

Er is op voorhand dus geen duidelijk onderscheid tussen een onderzoeksgroep en een controlegroep. Bij matching wordt op basis van de waargenomen kenmerken van uitkeringsgerechtigden die een traject krijgen een controlecliënt geselecteerd, die zoveel mogelijk op de betreffende uitkeringsgerechtigde lijkt, maar geen traject heeft gevolgd. De controlegroep is zo dus een selectie van de uitkeringsgerechtigden die geen traject hebben gevolgd.

Het matchen vindt plaats op basis van waargenomen kenmerken die, naast de inzet van trajecten, van invloed kunnen zijn op de uitkeringsduur. Op hoe meer kenmerken de match gebaseerd is, hoe beter de match en ook hoe groter de kans op een unieke match. Gegeven de beschikbare gegevens van de gemeente Almere (zie ook hoofdstuk 2 van dit rapport) gebruiken we bij het matchen de volgende kenmerken van cliënten:

- geslacht
- leeftijd bij start van de uitkering
- ontheffing (ja/nee)
- leefvorm
- opleidingsniveau
- trede op de participatieladder
- inburgeringsplicht (ja/nee)
- startjaar van de uitkering
- uitkering al beëindigd op 31 maart 2010 (ja/nee)

De bovenstaande kenmerken zijn overwegend persoonskenmerken, die van invloed kunnen zijn op de uitstroom uit de uitkering. De trede op de participatieladder is een

³ In effectonderzoek spreken we van een onderzoeksgroep (traject ingezet) en een controlegroep (geen traject ingezet).

resultante van meer gedetailleerde informatie vanuit MatchCare, waarin aan de hand van een groot aantal vragen een diagnose van een cliënt wordt opgesteld. Het startjaar van de uitkering nemen we op, om te corrigeren voor verschillen in de conjunctuur.

Resultaten

In deze paragraaf presenteren we de resultaten van onze analyses met behulp van de matching methode. We hebben de analyse uitgevoerd, waarbij we alleen uitkeringen meenemen, die op 1 januari 2007 of later gestart zijn. We hebben namelijk alleen informatie over trajecten, die in 2007 of later gestart zijn.

Tabel 11 Resultaat matching op uitkeringen vanaf 2007 (N = 3.706)

Netto-effect ingezette trajecten	p-waarde
32,24	0,00***

* = $p < 0,1$; ** = $p < 0,05$; *** = $p < 0,01$.

Het netto-effect van 32,24 betekent dat de uitkeringsduur van personen die een traject hebben gevolgd gemiddeld 32,24 dagen (ruim een maand) *langer* is, dan van vergelijkbare personen die geen traject hebben gehad. De p-waarde van 0,00 geeft aan dat dit effect statistisch significant is bij een significantieniveau van 1%. De p-waarde kan waarden tussen de 0 en de 1 aannemen, waarbij geldt dat hoe lager de p-waarde hoe sterker statistisch significant het gevonden verband is. Deze uitkomst betekent dat er sprake is van een duurverlengend effect van de inzet van trajecten. Overigens gaat het om een duurverlenging van nog geen 5% ten opzichte van de gemiddelde uitkeringsduur van 658 dagen (zie paragraaf 2.2).

Onderscheid naar soort traject

In de voorgaande analyse stelden we het gemiddelde effect vast voor alle trajecten. We kunnen ook de effecten per soort traject afzonderlijk analyseren. We kijken hierbij steeds naar het effect van de inzet van een bepaald soort traject ten opzicht van geen inzet van trajecten. Mensen die een ander soort traject hebben gevolgd laten we telkens buiten de analyse. Het aantal waarneming varieert hierdoor tussen de analyses (Tabel 12).

Tabel 12 Resultaten matching naar soort traject

Soort traject	netto-effect	p-waarde	Aantal waarnemingen (N)
Werk	6,72	0,477	2.961
Werkmakelaar	-30,14	0,016**	2.909
Scholing	22,14	0,077*	2.545
Maatschappelijke participatie	5,50	0,662	2.393
Parttime werk	58,27	0,002***	2.284
Gesubsidieerd werk	13,61	0,438	2.310
Overig	7,13	0,345	3.133

* = $p < 0,1$; ** = $p < 0,05$; *** = $p < 0,01$.

In deze tabel zien we dat vooral parttime werk en scholing een significant duurverlengend effect hebben. Tegelijkertijd zien we dat de personen die door een werkmakelaar worden bediend juist significant korter in de uitkering zitten (bijna een maand).

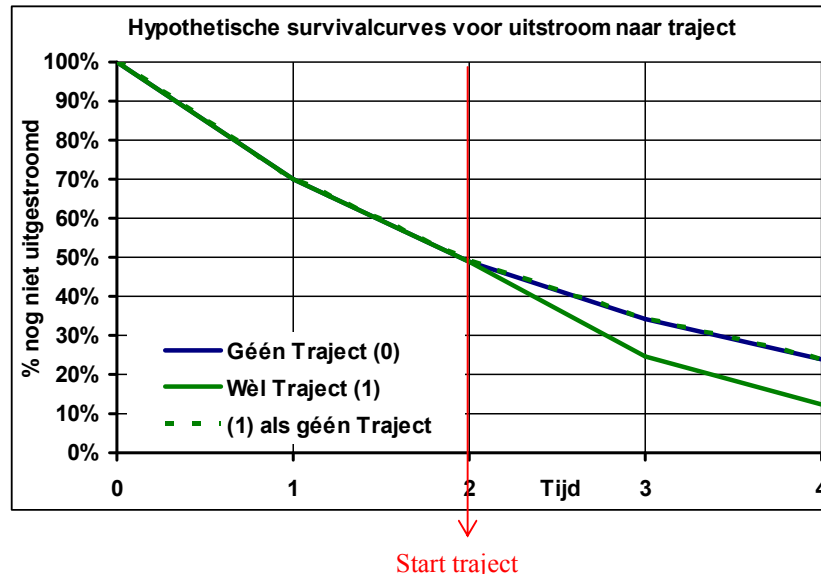
Discussie verschil methoden

Matching en duuranalyses zijn beide valide methoden voor het berekenen van de netto-effectiviteit van re-integratie. Onze verwachting vooraf was dan ook dat beide metho-

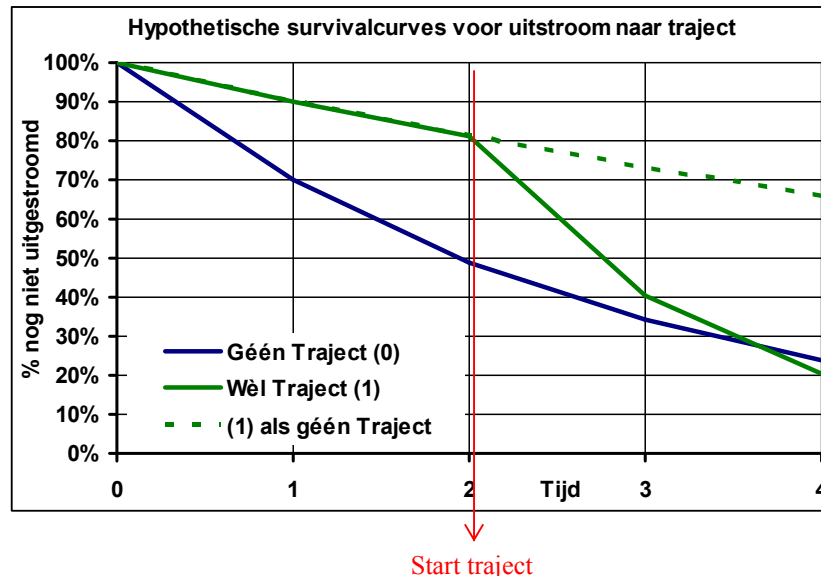
den eenzelfde resultaat zouden opleveren. Desondanks leiden de resultaten met de matching en de duuranalyses tot verschillende algemene conclusies over het effect op de uitkeringsduur.

De kwaliteit van de matching is afhankelijk van de kwaliteit van de vergelijkingsgroep die de econometrische techniek selecteert. We willen controleren voor zoveel mogelijk 'niet-bekende' factoren. Het is echter mogelijk dat de groepen die in de vergelijkingen worden uitgeselecteerd specifieke aspecten niet in beeld hebben die toch achteraf relevant blijken ('selectiviteit'). Dit lijkt hier aan de hand te zijn. We kunnen dit illustreren aan de hand van onderstaande gestileerde figuren.

Figuur A.1



Figuur A.2



Figuur A.1 is het 'ideale' plaatje, waarbij na correctie voor waargenomen kenmerken er geen verschil meer is tussen de groepen met en zonder traject. De matching en duuranalyses leveren dan exact dezelfde resultaten.

Figuur A.2 gaat uit van een situatie, waarin degenen die een traject krijgen, zonder een traject een veel kleinere kans op uitstroom kennen dan degenen die geen traject krijgen. We zien dat vanaf het moment dat deze groep een traject krijgt de uitstroom veel sneller plaatsvindt, dan wanneer we geen traject hadden gehad (stippellijn). Ondanks dat blijft de groene lijn toch lange tijd boven de blauwe lijn. Matching vergelijkt de oppervlaktes onder de blauwe en de groene lijn met elkaar en geeft aan dat degenen met een traject gemiddeld langer in de uitkering zitten dan degenen zonder traject. De duuranalyse kijkt naar het stuk tussen de doorgetrokken groene lijn en de groene stip-pellijn (dit is de geschatte uitstroom wanneer degenen met een traject, geen traject gehad zouden hebben). In dit geval leiden beide methoden tot verschillende uitspraken.

Wanneer trajecten vooral voor relatief kansarme groepen worden ingezet (die zonder traject een duidelijk kleinere kans op uitstroom hebben dan de groep die geen traject krijgt) dan kan de netto-effectiviteit van trajecten weliswaar groot zijn, maar dit leidt niet noodzakelijkerwijs tot een kortere uitkeringsduur voor deze groep, juist omdat ze vanuit een moeilijke situatie beginnen.

Als we de mate waarin mensen kansarm of kansrijk zijn goed kunnen inschatten op basis van waargenomen kenmerken (leeftijd, geslacht, trede op de ladder, etc.) kunnen we hiervoor corrigeren in de analyses en het effect van de trajecten zuiver schatten (Figuur A.1). Als dit niet kan, dan kunnen matching en duuranalyses tot verschillende uitkomsten leiden, afhankelijk van hoe zeer de groepen van elkaar verschillen (figuur A.2). Deze situatie lijkt zich nu voor te doen met de gegevens van Almere, waardoor het beter is om uit te gaan van de resultaten van de duuranalyses. Ook al zijn deze moeilijker te interpreteren. Wanneer we in de toekomst beter in staat zijn om te corrigeren voor kenmerken die ertoe doen (bijvoorbeeld een betere inschaling op de participatieladder), is het wellicht mogelijk om ook met matching betrouwbare en direct interpreteerbare resultaten te verkrijgen.