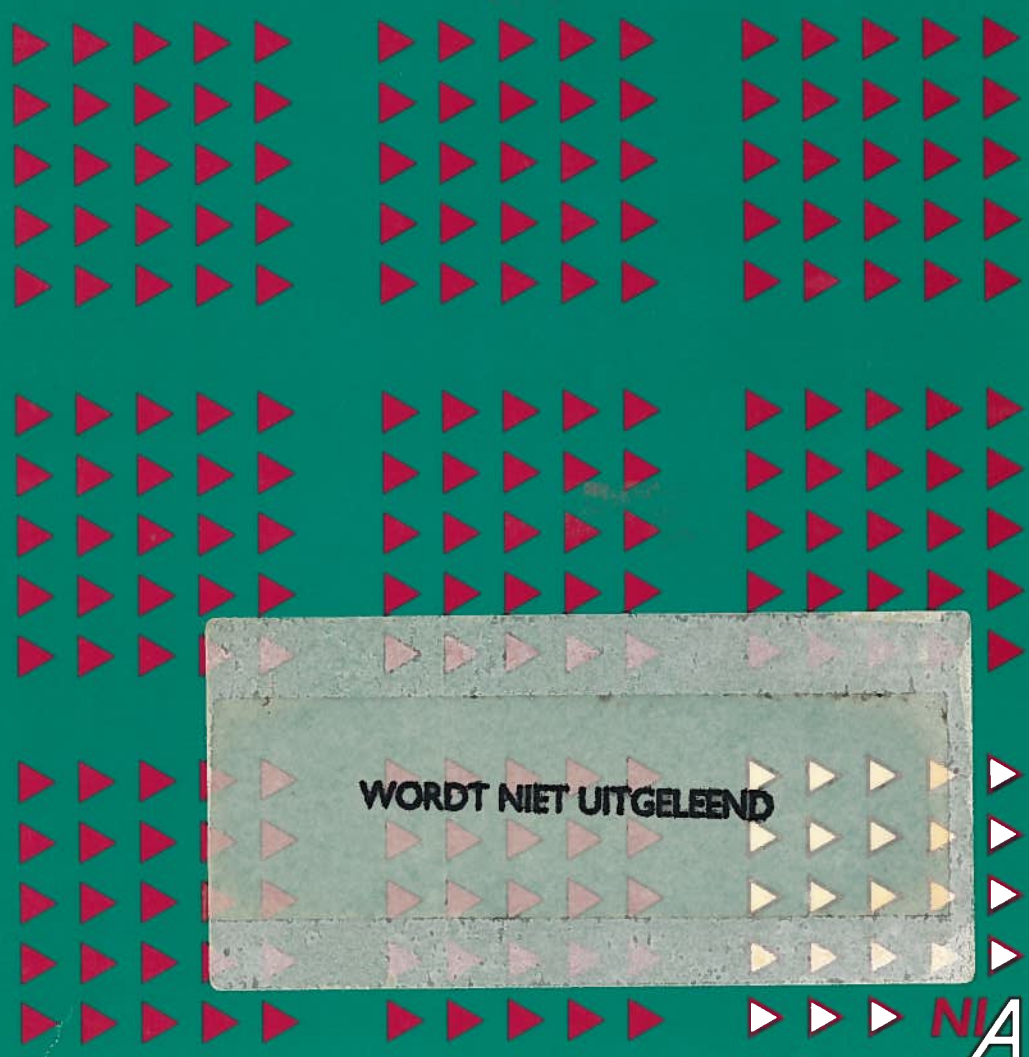


Stat. 6  
'87-'88

# ZIEKTEVERZUIM 1987-1988

A.M.H. REULING



WORDT NIET UITGELEEND

NI A

# Ziekteverzuim 1987-1988

trends  
representativiteiten  
risicogroepen  
personeelsverloop

A.M.H. Reuling

november 1989

ISBN 90-6365-024-8

Copyright © 1989 NIA

Behoudens de in of krachtens de Auteurswet 1912 gestelde uitzonderingen mag niets uit deze uitgave verveelvoudigd en/of gemaakt worden door middel van druk, fotografie, microfilm of op welke andere wijze dan ook zonder de voorafgaande schriftelijke toestemming van de Stichting NIA.

# Inhoud

Voorwoord	5
1 Landelijke ziekteverzuimcijfers	7
1.1 Inleiding	7
1.2 Verschillende bronnen, verschillende cijfers	8
1.2.1 Welk verzuim wordt geregistreerd?	8
1.2.2 Van welke werknemers wordt het verzuim geregistreerd?	9
Fig. 1.1 De representativiteit van de verschillende bronnen naar bedrijfssector en bedrijfsgrootte	10
1.3 De cijfers	12
Tabel 1.1 De ontwikkeling van het ziekteverzuim sinds 1980	12
1.4 De landelijke verzuimcijfers	13
Tabel 1.3 Het ziekteverzuim naar kwartaal, bedrijfssector en bedrijfsgrootte: de meldingsfrequentie	15
Tabel 1.4 Het ziekteverzuim naar kwartaal, bedrijfssector en bedrijfsgrootte: het verzuimpercentage	15
2 Ziekteverzuimcijfers, een toelichting	17
2.1 Inleiding	17
2.2 Indices	18
2.3 De steekproef	18
Tabel 2.1 Verzuim in 1987/1988 naar bedrijfstak	19
3 Het ziekteverzuim in 1987 en 1988	21
3.1 De ontwikkeling van het ziekteverzuim; drie vragen	21
3.2 De ontwikkeling van het verzuim bij bedrijven	21
3.3 De ontwikkeling van het verzuim bij werknemers	22
Tabel 3.1 Verzuim en personeelsverloop in 1987/1988 naar bedrijfssector	23
3.4 Uit dienst treden	24
Tabel 3.2 Verzuim in 1987/1988 naar uit dienst treden en bedrijfssector	25
3.5 De verdeling van ziekteverzuim	26

Tabel 3.3	naar leeftijd	27
Tabel 3.4	verzuimpercentage in 1988 naar leeftijd en aantal jaren in dienst	28
Tabel 3.5	naar geslacht	29
Tabel 3.6	naar burgerlijke staat	30
Tabel 3.7	naar personeelscategorie	32
Tabel 3.8	naar soort dienst	33
Tabel 3.9	naar leidinggevend niveau	35
Tabel 3.10	naar opleiding algemeen onderwijs	36
Tabel 3.11	naar opleiding vakonderwijs	37
Tabel 3.12	naar aantal werkuren per week	38
Tabel 3.13	naar aantal werkdagen per week	38
Tabel 3.14	naar aantal jaren in dienst	40
Tabel 3.15	naar regio	42
3.6	Seizoenpatronen	43
Figuur 3.1	Seizoenpatronen: naar bedrijfssector	45
Figuur 3.2	Seizoenpatronen: naar leeftijd	46
Figuur 3.3	Seizoenpatronen: naar geslacht	47
Figuur 3.4	Seizoenpatronen: naar soort dienst	48
Literatuur		49
Gebruikte variabelen en afkortingen		50
Bijlagen		

# Voorwoord

Het voorliggende boekje met de jaarcijfers 1987-1988 vormt alweer de achtste in een reeks van publicaties over gegevens uit het ziekteverzuim-informatiesysteem (ZVIS) van het Nederlands Instituut voor Arbeidsomstandigheden NIA. Doel van de (jaarlijkse) publicaties is het toegankelijker maken van de verzamelde gegevens voor een breed publiek, waarbij in eerste plaats gedacht wordt aan diegenen voor wie deze informatie vanuit wetenschappelijke of beleidsmatige betrokkenheid een bijzondere betekenis kan hebben. In dit verband zien we op- en aanmerkingen over vorm en inhoud met belangstelling tegemoet.

Evenals in vorige jaren gaan we ook nu weer in op zowel de verzuimverschillen tussen groepen werknemers als op de ontwikkeling van het verzuim. Daaraan voorafgaand komen in hoofdstuk 1 landelijke cijfers aan de orde die over het verzuim in Nederland in omloop zijn.

Hoofdstuk 2 bevat een korte toelichting op het materiaal dat in hoofdstuk 3 gepresenteerd wordt plus een beschrijving van de steekproef. Hoofdstuk 3, de kern van dit boekje, bevat een gedetailleerde vergelijking van het verzuim en het personeelsverloop in de jaren 1987 en 1988, zoals die op basis van de ZVIS-gegevens berekend konden worden.

Om redenen van overzichtelijkheid is de hoeveelheid cijfermatige informatie in de tekst beperkt gehouden. De hoofdstukken bevatten voornamelijk ééndimensionale tabellen, waarin het verzuim per kenmerk wordt gespecificeerd naar verzuimpercentage, meldingsfrequentie en gemiddelde duur. De meeste kenmerken zijn echter ook terug te vinden in de meerdimensionale tabellen die als bijlagen zijn opgenomen. Behalve een beschrijving van de samenhang van een kenmerk met andere kenmerken geven deze bijlagen ook een meer gedetailleerde specificatie van het verzuim over durklassen. De bijlagen lenen zich over het algemeen niet tot een eenvoudiger maar wel tot een betere interpretatie van de samenhang tussen een kenmerk en het verzuim. Om deze reden wordt in de tekst veelvuldig naar een bijlage verwezen.

Om dezelfde praktische redenen zijn technische details in de tekst achterwege gebleven. Deze zijn te vinden in de rubriek 'Gebruikte variabelen en afkortingen', waarin definities en omschrijvingen van de verzuimaten en de overige variabelen zijn verzameld. Bijlage 1 geeft daarnaast een korte beschrijving van het ZVIS, waaruit het merendeel van de gegevens afkomstig is.

De toelichting bij de tabellen is bedoeld als steun en zo mogelijk als leidraad bij de interpretatie. Elke toelichting bestaat uit een opsomming van die gegevens in de tabel die voor interpretatie vatbaar zijn en waarbij o.a. met de betrouwbaarheid van verzuimgegevens rekening gehouden is (zie bijlage 2). Vervolgens wordt kort ingegaan op de vraag hoe de samenhang tussen het betreffende kenmerk en verzuim kan worden verklaard. De behandeling is, om praktische redenen, kort. Naar volledigheid is niet gestreefd, omdat anders dit boekje onhanteerbaar volumineus zou zijn geworden. Met andere woorden, met de hier gepresenteerde toelichting is nadrukkelijk nog veel ruimte voor verdere interpretatie overgelaten voor de geïnteresseerde lezer. Evenzo zijn in deze publicatie niet alle gegevens, die met betrekking tot het ziekteverzuim in 1987 en 1988 berekend of te berekenen zijn, opgenomen. Onder bepaalde voorwaarden kan het basismateriaal echter voor nadere analyse ter beschikking worden gesteld. Vanzelfsprekend steunt ook deze achtste uitgave op veel werk dat door auteurs van vorige versies is verzet. Onze dank gaat daarom uit naar onze collega's B. Vrijhof en W. Brouwer.

november 1989  
A.M.H. Reuling

# 1 Landelijke ziekteverzuimcijfers

## 1.1 Inleiding

Over het ziekteverzuim in Nederland worden door verschillende instanties cijfers gepubliceerd. De belangrijkste bronnen zijn:

- De bedrijfsverenigingen die in het kader van de Ziektewet elk afzonderlijk in hun jaarverslagen rapporteren over het ziekteverzuim bij hun leden
- Het Gemeenschappelijk Administratie Kantoor (GAK) dat de Ziektewet-administratie voert voor een groot aantal bedrijfsverenigingen en dat over het gezamenlijke ziekteverzuim van de aangesloten bedrijfsverenigingen in haar jaarverslag rapporteert
- De Sociale Verzekeringsraad (SVR) die, eveneens in het kader van de Ziektewet, rapporteert over het ziekteverzuim van alle bedrijven bij alle bedrijfsverenigingen in een jaarlijks verslag dat zo'n twee jaar na afloop van het rapportagejaar verschijnt
- Het Nederlands Instituut voor Praeventieve Gezondheidszorg (NIPG-/TNO) dat in eigen publikaties over het ziekteverzuimstatistiek rapporteert
- Het Nederlands Instituut voor Arbeidsomstandigheden - NIA, dat o.a via deze publikatie verzuimcijfers verstrekt afkomstig van de deelnemers aan haar ziekteverzuiminformatiesysteem (ZVIS). Een korte beschrijving van dit systeem is in bijlage 1 opgenomen
- Het NIA/NIPG-peilstation. Vanaf 1988 publiceert het NIA ieder kwartaal landelijke verzuimcijfers voor arbeidsorganisaties met meer dan 50 werknemers. Met behulp van gegevens uit het ziekteverzuimregistratiesysteem van het GAK (ZRS), de verzuimstatistiek van het NIPG/TNO, het VOB-Grootsysteem van het Sociaal Fonds Bouw, het ziekteverzuimregistratiesysteem van Onderwijspersoneel van de Rijksuniversiteit Leiden en het ziekteverzuiminformatiesysteem van het NIA zelf kan een zodanige steekproef worden samengesteld dat daaruit representatieve verzuimcijfers gedistilleerd kunnen worden. (Zie verder paragraaf 1.4)



Behalve via deze bronnen, waarvan de cijfers met een zekere regelmaat in de pers verschijnen, worden ook langs een ander traject ziekteverzuimcijfers in omloop gebracht. Te denken valt aan de ziekteverzuimregistratiesystemen van het Sociaal Fonds Bouwnijverheid en het GAK (ZRS). Beide instanties beperken zich echter tot het verspreiden van referentiecijfers onder de deelnemende bedrijven.

Ondanks de grote hoeveelheid cijfers kan niet gezegd worden dat over de omvang en ontwikkeling van het ziekteverzuim in Nederland voldoende informatie voorhanden is. De beschikbare cijfers verschillen onderling aanzienlijk en ook over de ontwikkeling van het verzuim bestaat weinig eenstemmigheid. In feite is het zo dat elke instantie rapporteert over een ander Nederland. Geen der bronnen gaat over of is representatief voor alle Nederlandse werknemers. Bovendien bestaan tussen de systemen verschillen in het verzuim dat wordt geregistreerd en de wijze waarop dat wordt geregistreerd.

Een en ander betekent dat de vraag naar het verzuim in Nederland niet exact beantwoord kan worden. Wel is het mogelijk met behulp van de beschikbare cijfers uitspraken te doen over bedrijven in de nijverheid en de dienstverlening met meer dan 50 werknemers.

Een overzicht van de beschikbare cijfers plus een korte bespreking van verschillen tussen de genoemde bronnen komt in de volgende paragraaf aan de orde. Verdere details zijn te vinden in de NIA-uitgave 'De ontwikkeling van het verzuim in Nederland' (Vrijhof, 1986).

Tot besluit van dit hoofdstuk volgt in paragraaf 1.3 en 1.4 een bespreking van de berekende landelijke cijfers en de bronnen waaruit ze voortkomen.

## 1.2 Verschillende bronnen, verschillende cijfers

### 1.2.1 Welk verzuim wordt geregistreerd?

Tussen genoemde bronnen van verzuimcijfers bestaan aanzienlijke verschillen in het soort verzuim dat wordt geregistreerd en de wijze waarop dit wordt geregistreerd. De belangrijkste verschillen treffen we aan tussen het NIPG, het ZVIS en het ZRS enerzijds en de bedrijfsverenigingen, het GAK en de SVR anderzijds. In essentie voeren de eerste drie een

ziekteverzuimregistratie, terwijl de drie laatstgenoemde bedoeld zijn als een uitkeringenadministratie, als een financiële verantwoording van de uitvoering van de Ziektewet. In samenhang met de verschillende doelstellingen wordt door elk der (groepen) instanties een verschillende beschrijving van het ziekteverzuim gehanteerd. Zo registreren het NIPG, het ZVIS en het ZRS alle verzuimgevallen en alle kalenderdagen die met dit verzuim gemoeid zijn. De cijfers van de bedrijfsverenigingen, het GAK en de SVR hebben daarentegen betrekking op die verzuimgevallen waaraan en die werkdagen waarover een uitkering krachtens de Ziektewet werd toegekend. Verzuimgevallen die niet voor uitkering in aanmerking komen (bijvoorbeeld verzuim korter dan de wachtdagentermijn), worden niet in de cijfers meegenomen. De cijfers van de bedrijfsvereniging, het GAK en de SVR hebben dus, in tegenstelling tot die van het NIPG, het ZVIS en het ZRS, betrekking op een deel van het totale verzuim.

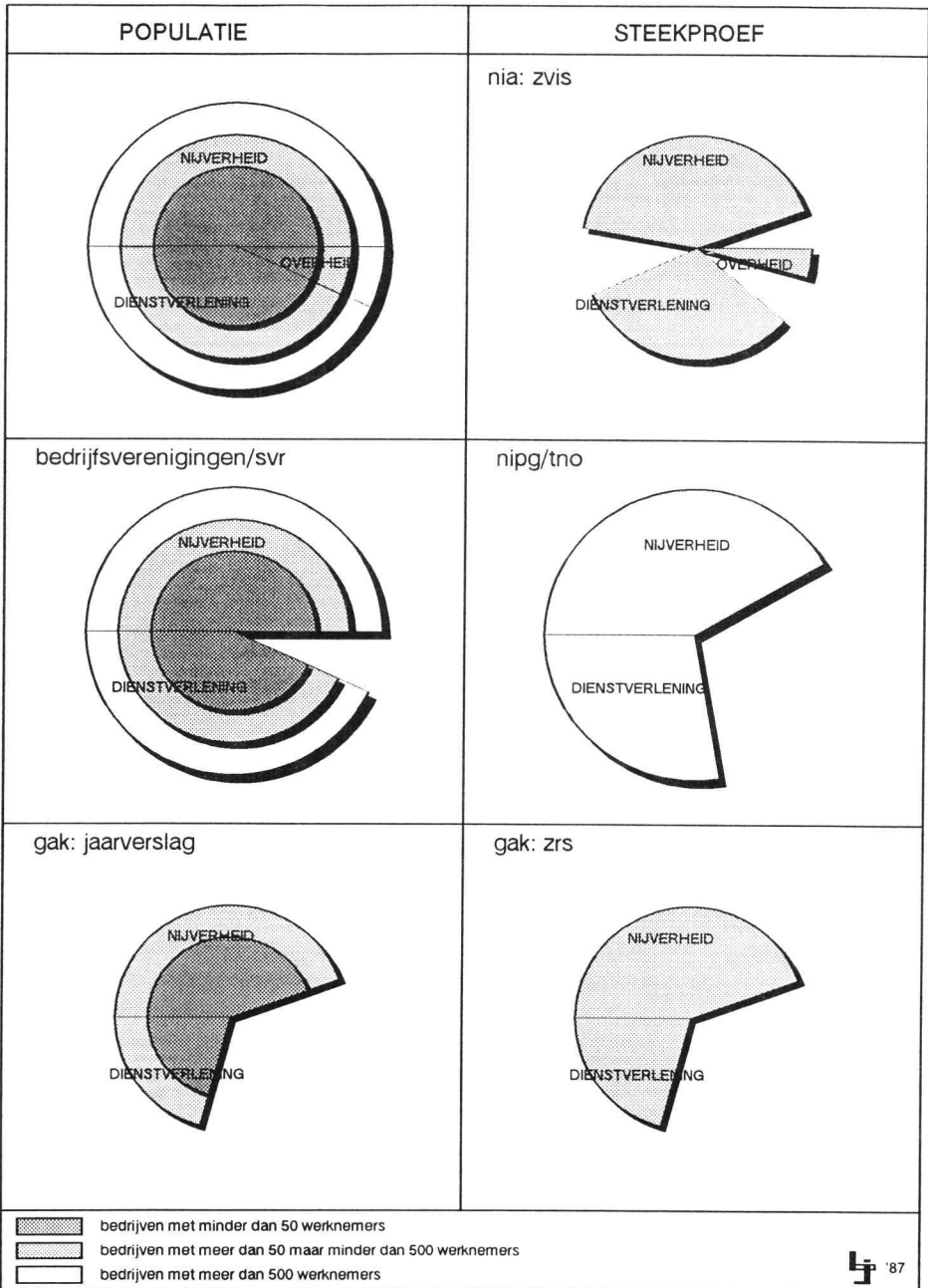
Naast een verschil in definitie bestaan tussen beide groepen ook verschillen in de berekeningswijze van verzuimcijfers. Bij het NIPG, het ZVIS en het ZRS wordt bijvoorbeeld het verzuimpercentage berekend op basis van kalenderdagen en wordt de hoogte van het verzuim gerelateerd aan een min of meer exact gemeten personeelssterkte. Bij de bedrijfsverenigingen, het GAK en de SVR vindt de berekening van verzuimcijfers plaats op basis van werkdagen en wordt de hoogte gerelateerd aan het aantal mensjaren (op basis van loondagen).

Door deze verschillen in berekeningswijze en definitie zijn de cijfers van het NIPG, het ZVIS en het ZRS enerzijds en de bedrijfsverenigingen, het GAK en de SVR anderzijds onderling niet goed vergelijkbaar. Zelfs wanneer de registratie op het verzuim van dezelfde werknemers in hetzelfde tijdvak zou slaan, dan nog zouden de cijfers ongelijk zijn.

### 1.2.2 Van welke werknemers wordt het verzuim geregistreerd?

De vraag naar een landelijke verzuimcijfer in een bepaald jaar is dus makkelijker te stellen dan te beantwoorden. In feite ontbreekt in Nederland een cijfer dat voor een algemeen landelijk gemiddelde door kan gaan. Geen der genoemde instanties rapporteert verzuimcijfers die representatief zijn voor alle werknemers. Elk der bronnen heeft betrekking op

Figuur 1.1 De representativiteit van de verschillende bronnen naar bedrijfssector en bedrijfsgrootte



slechts een deel van de Nederlandse werknemers en vrijwel elke bron beschrijft een ander deel.

In figuur 1.1 zijn deze verschillen tussen instanties geïllustreerd. Linksboven in de figuur is de ideale situatie weergegeven: één cijfer voor alle werknemers in Nederland. Daaronder zijn de zogenaamde 'integrale' registratiesystemen weergegeven. Systemen waarbij het verzuim van alle werknemers of alle arbeidsorganisaties binnen een bepaalde sector wordt geregistreerd. Rechts in de figuur staan de zogenaamde 'steekproef'-registratiesystemen. Kenmerkend voor zulke systemen is dat slechts een selectie van arbeidsorganisaties binnen een bepaalde sector in het registratiebestand is opgenomen.

Terwijl met een integraal systeem het verzuim in een bepaalde sector eenduidig kan worden vastgelegd, kan een steekproefcijfer slechts als een benadering van het verzuim in de desbetreffende populatiesector worden beschouwd. Figuur 1.1 laat zien dat in Nederland geen 'ideaal' verzuimcijfers voorhanden is. Geen enkele instantie verzamelt verzuimgegevens van alle Nederlandse werknemers en evenmin beschikken we over verzuimgegevens van een selectie van werknemers die als representatief voor alle Nederlandse werknemers kan worden beschouwd.

De instantie(s) waarbij dit ideaal het dichtst wordt benaderd, is (zijn) de SVR (de bedrijfsverenigingen), omdat daarbij alle Nederlandse werknemers met uitzondering van de ambtenaren te vinden zijn. Anders gezegd, de verzuimcijfers van de SVR (de bedrijfsverenigingen) hebben betrekking op ca. 90% van alle Nederlandse werknemers.

Alle andere cijfers zijn vooral sectoraal van betekenis. Om precies te zijn:

- De cijfers in de GAK-jaarverslagen hebben betrekking op omslagleden bij de aangesloten bedrijfsverenigingen. Grote arbeidsorganisaties, die meestal niet als omslaglid, maar als afdelingskas of eigen-risicodrager verzekerd zijn, zijn niet of nauwelijks in deze cijfers vertegenwoordigd. Ook ontbreken in de GAK-cijfers enkele belangrijke bedrijfstakken uit de nijverheid (de Bouw) en de dienstverlening (Detailhandel, Gezondheidszorg).
- De ZRS-cijfers zijn van toepassing op de wat grotere omslagleden bij het merendeel der bedrijfsverenigingen die zijn aangesloten bij

het GAK. Zij zijn te beschouwen als steekproefgegevens met betrekking tot de middelgrote 'GAK'-bedrijven.

- De cijfers van de NIPG-verzuimstatistiek hebben vooral betrekking op grote tot zeer grote arbeidsorganisaties, waaronder met name metaalbedrijven sterk vertegenwoordigd zijn. In deze steekproef zijn ca. 200 bedrijven te vinden.
- De cijfers van het ZVIS van het NIA zijn gebaseerd op een steekproef van ± 175 middelgrote arbeidsorganisaties uit de nijverheid en de dienstverlening. Een gedetailleerde verdeling van 139 arbeidsorganisaties in deze steekproef naar bedrijfsactiviteit is in hoofdstuk 3 opgenomen.

### 1.3 De cijfers

In tabel 1.1 zijn de jaarcijfers van de afgelopen 9 jaar (voorzover beschikbaar) uit de verschillende bronnen samengevat. Voor de cijfers in deze tabel geldt zoals gezegd dat ze niet alleen op verschillende groepen werknemers van toepassing zijn (zie figuur 1.1), maar ook op verschillende wijze zijn gedefinieerd en berekend.

Tabel 1.1 De ontwikkeling van het ziekteverzuim sinds 1980 volgens verschillende instanties: TF = toekenningsfrequentie, R% = risicopercentage, MF = meldingsfrequentie, V% = verzuimpercentage

	SVR		GAK		NIPG		NIA	
	TF	R%	TF	R%	MF	V%	MF	V%
1980	1.23	7.5	1.35	8.1	2.06	9.4	1.74	9.9
1981	1.18	7.1	1.26	7.7	1.98	8.5	1.82	9.9
1982	1.20	7.2	1.21	7.3	1.95	8.1	1.89	9.7
1983	1.15	7.1	1.18	7.0	1.82	7.5	1.72	9.9
1984	1.20	7.1	1.24	7.2	1.85	7.2	1.96	10.2
1985	1.14	6.6	1.23	6.8	1.78	6.9	1.95	9.4
1986	1.10	6.5	1.24	6.8	1.84	6.9	1.92	9.2
1987	1.10	6.9	1.27	7.3	1.82	6.7	1.97	9.4
1988	-	-	1.26*	7.3*	1.84	6.9	1.93	9.2

\*) raming

In samenhang met figuur 1.1 kan aan de hand van tabel 1.1 over het ziekteverzuim in Nederland het volgende worden opgemerkt:

1. Het landelijke ziekteverzuim is sinds 1980 licht gedaald. In de SVR-cijfers, die het 'landelijke' ideaal het dichtst benaderen, zijn slechts kleine verschillen tussen de jaren zichtbaar.
2. De verzuimomvang en de verzuimontwikkeling vertonen een samenhang met de bedrijfsgrootte. Zowel kleine als grote bedrijven onderscheiden zich van middelgrote bedrijven door een lager verzuimpercentage. Daardoor valt het ook te rijmen dat de cijfers van de SVR lager zijn dan die van het GAK en dat de verzuimpercentages van beide instanties zich in gunstige zin onderscheiden van de percentages die worden gerapporteerd door het NIA.
3. De cijfers van het NIPG onderscheiden zich sterk van die der andere instanties. Met name geldt dit voor de sterke daling van het ziekteverzuim die bij deze cijfers zichtbaar is. Mede gezien de steekproefsamenstelling van deze statistiek (zie par. 1.2) kan slechts een beperkte betekenis aan deze cijfers worden gehecht. Het is zeker niet zo dat eenzelfde verzuimniveau of eenzelfde verzuimontwikkeling bij het gemiddelde Nederlandse bedrijf mag worden verwacht.
4. De cijfers van NIA, GAK en NIPG worden enigszins beïnvloed door wisselingen in het bestand van registrerende bedrijven. Voor wat betreft de NIA-registratie is een van dit effect ontdane vergelijking tussen de jaren 1987 en 1988 te vinden in hoofdstuk 3.

#### 1.4 De landelijke verzuimcijfers

Uit de voorgaande paragrafen blijkt, dat uit de SVR-cijfers een redelijke benadering van de werkelijke landelijke totaalcijfers te berekenen valt. Met name de trend van het verzuim kan goed afgeleid worden. De SVR-gegevens hebben zoals gezegd echter het nadeel dat ze niet zo actueel zijn, omdat de dataverzameling voor een ander doel geschiedt en de daaruit voortvloeiende wijze van verzameling, berekening en controle een veel snellere beschikbaarheid onmogelijk maakt. De gegevens uit de andere bronnen zijn actueler maar, zoals in de vorige paragraaf aangegeven, onvoldoende representatief voor het hele Nederlandse werknemersbestand.

Om in deze leemte te voorzien, heeft het NIA in samenwerking met het NIPG/TNO in 1988 een landelijk peilstation van het ziekteverzuim opgezet. Deze landelijke ziekteverzuimcijfers zoals die door het NIA worden berekend, zijn gebaseerd op een steekproef van arbeidsorganisaties met meer dan 50 werknemers. Bij de samenstelling van deze steekproef wordt gestreefd naar representativiteit op het punt van de bedrijfsactiviteit en op het punt van het aantal werknemers.

De basis van de steekproef wordt gevormd door de arbeidsorganisaties die deelnemen aan het ZVIS. Dit bestand wordt aangevuld met een selectie van arbeidsorganisaties uit de volgende registratiesystemen:

- het Ziekteverzuimregistratiesysteem (ZRS) van het Gemeenschappelijk Administratiekantoor (GAK)
- de Verzuimstatistiek van het Nederlands Instituut voor Praeventieve Gezondheidszorg (NIPG/TNO)
- het VOB-'Groot-systeem' van het Sociaal Fonds Bouwnijverheid (SFB)
- het Ziekteverzuimregistratiesysteem van onderwijspersoneel (ZVO) van de Rijksuniversiteit Leiden

De overeenkomst tussen steekproef en populatie wordt, behalve door de bovengenoemde wijze van samenstelling, bevorderd door toepassing van een wegingsprocedure. Deze zorgt voor een evenredige vertegenwoordiging van werknemers van naar activiteit en omvang onderscheiden arbeidsorganisaties. De benodigde wegingsfactoren zijn o.a. gebaseerd op de Arbeidskrachtentelling, die jaarlijks door het Centraal Bureau voor de Statistiek (CBS) wordt gepubliceerd.

De gecombineerde verzuimcijfers worden berekend over kwartalen en hele jaren en op kwartaalbasis gepubliceerd. In de regel zijn deze cijfers twee maanden na afloop van het betreffende kwartaal beschikbaar. De tabellen 1.3 en 1.4 zijn een facsimile van de meest recente kwartaalrapportage die op deze plaats nog opgenomen kon worden. De cijfers laten zien dat de totale meldingsfrequentie in 1988 vrijwel gelijk was aan die in 1987, terwijl het verzuimpercentage iets is gestegen. (De cijfers hebben, zoals eerder gezegd, uitsluitend de werknemers van arbeidsorganisaties met meer dan 50 personeelsleden.)

Tabel 1.3 Landelijke cijfers ziekteverzuim

Het ziekteverzuim naar kwartaal, bedrijfssector en bedrijfsgrootte												
Meldingsfrequentie												
	NIJVERHEID				DIENSTVERLENING				TOTAAL			
	klein	middel	groot	totaal	klein	middel	groot	totaal	klein	middel	groot	totaal
'86-totaal	1.75	1.81	1.79	1.79	1.76	1.92	2.03	1.96	1.76	1.88	1.95	1.90
'87-totaal	1.71	1.81	1.83	1.80	1.85	1.92	2.03	1.97	1.80	1.88	1.96	1.91
'88-totaal	1.78	1.73	1.74	1.74	1.69	1.94	2.09	1.98	1.72	1.86	1.97	1.89
'88-kwart. 1	2.12	2.10	2.05	2.08	2.10	2.27	2.41	2.32	2.10	2.20	2.29	2.23
'88-kwart. 2	1.67	1.62	1.54	1.59	1.67	1.69	1.88	1.79	1.67	1.66	1.77	1.72
'88-kwart. 3	1.45	1.36	1.37	1.38	1.44	1.52	1.74	1.63	1.44	1.46	1.62	1.54
'88-kwart. 4	1.88	1.84	2.01	1.92	1.95	2.07	2.34	2.20	1.92	1.98	2.23	2.09
'88-totaal	1.78	1.73	1.74	1.74	1.69	1.94	2.09	1.98	1.72	1.86	1.97	1.89
'89-kwart. 1	2.15	2.06	2.07	2.08	2.22	2.19	2.42	2.31	2.19	2.14	2.30	2.23
'89-kwart. 2	1.62	1.74	1.64	1.68	1.69	1.66	1.92	1.80	1.66	1.69	1.83	1.75
'89-kwart. 3												
'89-kwart. 4												
'89-totaal												

Tabel 1.4 Landelijk verzuimpercentage

Verzuimpercentage												
	NIJVERHEID				DIENSTVERLENING				TOTAAL			
	klein	middel	groot	totaal	klein	middel	groot	totaal	klein	middel	groot	totaal
'86-totaal	9.9	9.3	8.0	8.8	9.3	8.7	7.7	8.3	9.5	9.0	7.8	8.4
'87-totaal	8.8	8.7	8.1	8.4	8.4	8.3	7.5	7.9	8.6	8.5	7.7	8.1
'88-totaal	8.9	9.1	8.6	8.8	8.1	8.5	8.3	8.3	8.4	8.7	8.4	8.5
'88-kwart. 1	9.3	9.5	8.9	9.2	8.7	9.1	9.4	9.2	9.0	9.3	9.2	9.2
'88-kwart. 2	8.8	9.3	8.3	8.8	7.8	8.2	7.5	7.8	8.2	8.6	7.7	8.1
'88-kwart. 3	7.9	8.3	7.8	8.0	7.3	7.5	7.1	7.3	7.5	7.8	7.4	7.5
'88-kwart. 4	9.7	9.4	9.3	9.4	9.2	9.2	9.0	9.1	9.4	9.3	9.1	9.2
'88-totaal	8.9	9.1	8.6	8.8	8.1	8.5	8.3	8.3	8.4	8.7	8.4	8.5
'89-kwart. 1	10.5	10.1	9.4	9.9	10.4	9.2	9.0	9.2	10.5	9.6	9.1	9.5
'89-kwart. 2	9.7	9.4	8.6	9.1	9.1	8.1	8.1	8.2	9.4	8.6	8.3	8.6
'89-kwart. 3												
'89-kwart. 4												
'89-totaal												

**klein:** 50-99 werknemers  
**middel:** 100-499 werknemers  
**groot:** vanaf 500 werknemers

**verzuimpercentage:**  
 het aantal verzuimde kalenderdagen in een periode als percentage van het totaal aantal beschikbare kalendermisdagen in die periode

**meldingsfrequentie:**  
 het gemiddeld aantal ziekmeldingen per werknemer genomen naar een periode van een jaar

NIA/ZVIS 1989-2





## 2 Ziekteverzuimcijfers, een toelichting

### 2.1 Inleiding

In hoofdstuk 1 werd een overzicht gegeven van de beschikbare "landelijke" cijfers met betrekking tot het verzuim in Nederland. Kenmerkend voor deze cijfers is dat ze een zeer globale betekenis hebben: ze laten slechts een gemiddeld verzuim zien, berekend over diverse categorieën werknemers bij uiteenlopende arbeidsorganisaties. Maar omdat bij specifieke arbeidsorganisaties en/of specifieke categorieën werknemers het verzuim naar omvang, soort en ontwikkeling sterk kan afwijken van het landelijke beeld, zijn landelijke verzuimcijfers voor een arbeidsorganisatie vaak niet zo geschikt als referentiecijfer.

De verzuimgegevens in dit en het volgende hoofdstuk kunnen als aanvulling op de landelijke cijfers worden beschouwd. In de eerste plaats bevatten ze gedetailleerd vergelijkingsmateriaal: voor diverse groepen werknemers wordt het verzuim naar aard en omvang gespecificeerd. Met behulp daarvan kan nauwkeuriger worden nagegaan waar en hoe het verzuim in de eigen organisatie zich onderscheidt van vergelijkbare groepen bedrijven en/of werknemers.

Ten tweede bieden de gegevens aanknopingspunten voor het identificeren van risicogroepen. De tabellen laten zien welke kenmerken een gunstige en welke een ongunstige invloed hebben op het ziekteverzuim. Met andere woorden, ze zijn indicatief voor (de richting van) een verzuimbeleid. Daarnaast wordt een gedetailleerde vergelijking tussen het verzuim in 1987 en 1988 gemaakt waarbij de verschillen in verzuim tussen beide jaren voor diverse categorieën werknemers worden gespecificeerd en het effect van personeelsverloop op deze verzuimverschillen in kaart wordt gebracht.

Samengevat, met behulp van de gegevens in hoofdstuk 2 en 3 kan een genuanceerde evaluatie van het verzuim en de verzuimontwikkeling binnen een arbeidsorganisatie worden gemaakt.

## 2.2 Indices

De tabellen in hoofdstuk 2 en 3 bevatten naast verzuimcijfers ook indices, die de verhouding weergeven tussen respectievelijk de meldingsfrequentie en het verzuimpercentage van werknemers met een bepaald kenmerk in een bepaald jaar en dezelfde grootheden bij de totale groep werknemers in de steekproef over beide jaren.

Door deze berekeningswijze lenen de indices zich voor een tweeledig gebruik:

- 1) ter vergelijking van de onderscheiden werknemersgroepen naar hun verzuimrisico. Een index groter dan 100 betekent dat de betreffende categorie werknemers een meer dan gemiddeld verzuim vertoont, een index kleiner dan 100 een lager.
- 2) ter vergelijking van de verzuimontwikkeling bij de onderscheiden werknemersgroepen. Een verschil tussen de indices in 1987 en 1988 betekent dat het verzuim van de betreffende groep werknemers minder dan wel meer dan gemiddeld is veranderd.

Om redenen van betrouwbaarheid zijn geen indices berekend voor personeelssterktes kleiner dan 100. Om dezelfde reden worden geen verzuimmaten gerapporteerd van groepen met een personeelssterkte kleiner dan 10. Voor de gemiddelde duur tenslotte, zijn bewust geen indices berekend. De interpreteerbaarheid van deze maat is daarvoor te mager. Zeker bij groepen met een kleine personeelssterkte worden indices (te) sterk bepaald door een relatief klein aantal (langdurige) verzuimgevallen. Beter interpreteerbare informatie over de duur van verzuim kan ontleend worden aan de verdeling van het verzuim over duurklassen, zoals opgenomen in de bijlagen.

## 2.3 De steekproef

De cijfers in de rest van dit boek hebben betrekking op werknemers van 139 arbeidsorganisaties (= juridische eenheden) die zowel in 1987 als in 1988 gedurende het gehele jaar deelnamen aan het ziekteverzuiminformatiesysteem (ZVIS) van het Nederlands Instituut voor Arbeidsomstandigheden (NIA). Tabel 2.1 bevat een overzicht van deze werknemers naar bedrijfstak.

Tabel 2.1 Verzuim in 1987/1988 naar bedrijfstak

BEDRIJFSTAK	jaar	pers.	werkelijke waarden			indices	
			perc.	freq.	duur	perc.	freq.
<b>Nijverheid</b>	1987	15256	9.1	1.89	17.7	99	97
	1988	15159	8.9	1.79	18.0	97	92
Delfstoffenwinning	1987	255	4.6	1.38	11.4	50	71
	1988	255	6.1	1.44	15.7	66	74
Voedings- en genot- middelenindustrie	1987	4277	9.3	1.67	20.2	101	86
	1988	4226	8.8	1.63	19.8	96	84
Hout- en papier- industrie	1987	769	7.1	1.43	19.7	77	73
	1988	820	7.1	1.46	17.0	77	75
Chemische industrie	1987	2396	7.0	1.76	14.4	76	90
	1988	2403	6.9	1.70	14.8	75	87
Metaalprodukten- industrie	1987	1604	8.7	2.12	16.0	95	109
	1988	1567	8.9	2.06	15.6	97	106
Machine- en transp. middelenindustrie	1987	881	8.6	2.16	14.4	93	111
	1988	857	7.9	1.96	14.6	86	101
Electrotechnische industrie	1987	933	9.2	1.82	17.6	100	93
	1988	927	8.2	1.65	19.7	89	85
Overige Industrie	1987	1664	12.3	2.20	19.4	134	113
	1988	1678	11.5	1.71	23.8	125	88
Nutsbedrijven	1987	2478	10.3	2.15	17.9	112	110
	1988	2424	10.6	2.19	17.5	115	112
<b>Dienstverlening</b>	1987	19494	9.4	2.04	16.6	102	105
	1988	19755	9.5	2.03	16.6	103	104
Handel, transport, banken, verzekering	1987	3079	7.6	1.89	14.5	83	97
	1988	3232	7.7	1.84	15.0	84	94
Overheid, defensie en soc. verz.	1987	1382	7.2	2.24	13.5	78	115
	1988	1401	6.5	2.23	10.7	71	114
Gezondheidsdiensten	1987	5491	7.9	2.33	12.0	86	119
	1988	5702	8.5	2.32	12.7	92	119
Maatschappelijke dienstverlening	1987	8036	11.6	1.93	21.6	126	99
	1988	7924	11.6	1.92	21.9	126	98
Overige dienst- verlening	1987	1505	8.4	1.72	17.8	91	88
	1988	1496	8.4	1.69	17.6	91	87
<b>Totaal</b>	1987	34750	9.3	1.97	17.0	101	101
	1988	34915	9.2	1.93	17.2	100	99

Blijkens deze tabel is ongeveer 44% van de werknemers waarover in dit boek wordt gerapporteerd afkomstig uit verschillende takken van de nijverheid. De overige 56% is werkzaam in de dienstverlening en wel in het bijzonder bij de medische en maatschappelijke dienstverlening.

De samenstelling van de steekproef vormt echter geen representatieve afspiegeling van de populatie van Nederlandse werknemers. Bepaalde bedrijfstakken zijn in vergelijking met de populatie sterk oververtegenwoordigd, andere komen in mindere mate of geheel niet in de steekproef voor. Bovendien is per bedrijfstak slechts een beperkt aantal arbeidsorganisaties in de steekproef te vinden. M.a.w. de cijfers kunnen niet beschouwd worden als absolute landelijke cijfers. Wel geven zij informatie over achtergronden en ontwikkelingen die in relatie tot het landelijke verzuim van belang zijn. Gerapporteerd wordt nl. over het verzuim en de verzuimontwikkeling van groepen werknemers die van elkaar verschillen op een groot aantal voor het verzuim relevante kenmerken.

De beschrijving zal, gezien de diversiteit en het aantal betrokken werknemers, wel een algemene tendens weerspiegelen, zodat van de hier gerapporteerde gegevens kan worden gezegd dat ze:

- a. niet noodzakelijk exact gelijk zijn aan de landelijke verzuimcijfers, maar wel
- b. gedetailleerde informatie verschaffen over relaties die ook elders met betrekking tot het verzuim geconstateerd werden en - niet in de laatste plaats -
- c. informatie verschaffen met betrekking tot verzuimrelevante factoren waarover nauwelijks andere gegevens voorhanden zijn.

## 3 Het ziekteverzuim in 1987 en 1988

### 3.1 De ontwikkeling van ziekteverzuim; drie vragen

De betekenis van verzuimcijfers laat zich illustreren aan de hand van drie vragen over de ontwikkeling van ziekteverzuim:

- 1) Hoe ontwikkelt zich het verzuim in Nederland?
- 2) Hoe ontwikkelt zich het verzuim bij bedrijven?
- 3) Hoe ontwikkelt zich het verzuim van werknemers?

Het antwoord op deze vragen kan gelijkloidend zijn, noodzakelijk is dat niet. Het verzuim in Nederland kan dalen, terwijl het verzuim bij de bedrijven gelijk blijft doordat bedrijven met een hoog verzuim ophouden te bestaan en/of bedrijven met een laag verzuim worden gestart. Evenzo kan het verzuim bij bedrijven dalen, terwijl het verzuim van de werknemers in die bedrijven gelijk blijft doordat hoogverzuimende werknemers uit dienst gaan en/of laagverzuimende werknemers in dienst komen.

Landelijke cijfers geven in principe alleen een antwoord op de eerste vraag. De ontwikkelingen daarin vormen de optelsom van de veranderingen die zich in het Nederlands bedrijfsleven, de Nederlandse beroepsbevolking en in het verzuim van de werknemers hebben voorgedaan. De ZVIS--gegevens die hier besproken worden, hebben daarentegen betrekking op de laatste twee vragen, en wel in het bijzonder op de verschillen die tussen de ontwikkelingen op bedrijfs- en werknemersniveau zichtbaar zijn.

### 3.2 De ontwikkeling van het verzuim bij bedrijven

In tabel 2.1 wordt een vergelijking gemaakt tussen de jaren 1987 en 1988. Om te voorkomen dat de vergelijking vertroebeld wordt door bedrijven die slechts een gedeelte van deze periode aan de registratie deelnamen, hebben we slechts bedrijven opgenomen die zowel in 1987 als in 1988 het gehele jaar aan de ZVIS-registratie hebben deelgenomen.

De tabel laat zien, dat over het geheel genomen het verzuim in 1988 nauwelijks verschilt van dat in 1987. Statistisch gezien zijn de verschillen in verzuimpercentage, meldingsfrequentie en gemiddelde verzuimduur van weinig betekenis. Bij de afzonderlijke bedrijfstakken zijn hier en daar wel verschillen tussen het verzuim in beide jaren aan te wijzen. Een aantal bedrijfstakken laat een duidelijke stijging van het verzuim-

percentage zien (delfstoffen, gezondheidsdiensten), andere kennen daarentegen een daling (voedings- en genotmiddelenindustrie, machine- en transportmiddelenindustrie, electrotechnische industrie, overheid, defensie en sociale verzekeringen) en bij de overige zijn de verschillen onbeduidend.

Omdat per bedrijfstak slechts een beperkt aantal bedrijven in de ZVIS-steekproef vertegenwoordigd is, kan de landelijke ontwikkeling van het verzuim per bedrijfstak een andere zijn dan die in tabel 2.1 gegeven wordt. Wat deze tabel laat zien is, dat tussen bedrijfstakken (en dus ook tussen bedrijven) verschillen bestaan in ontwikkeling en omvang van het verzuim. Verder geeft deze tabel een indruk van de samenstelling van de steekproef en de veranderingen in de omvang van het personeelsbestand.

In vergelijking met 1987 had 45% van de onderzochte bedrijven in 1988 een hoger en 55% een lager verzuim; 41% had in 1988 meer personeel dan in 1987, 38% minder en 21% evenveel. In vrijwel elke bedrijfstak komen zowel bedrijven voor met een toenemend als met een afnemend verzuimpercentage en zijn zowel bedrijven met een toenemende als een afnemende personeelssterkte vertegenwoordigd.

### 3.3 De ontwikkeling van het verzuim bij werknemers

In de vorige paragraaf concludeerden we dat gemiddeld gesproken het verzuim bij de onderzochte arbeidsorganisaties slechts weinig veranderd is, maar dat dit niet geldt op het niveau van bedrijfstakken en afzonderlijke bedrijven. We zagen dat het verzuim van vrijwel elk bedrijf ten opzichte van 1987 is veranderd. En zelfs voor bedrijven en bedrijfstakken waar het verzuim gelijk gebleven is kunnen we strikt genomen niet zonder meer concluderen dat alle factoren die voor het verzuim relevant zijn eveneens gelijk gebleven zijn. Een gelijkblijvend verzuim betekent niet veel meer dan dat de positieve en negatieve ontwikkelingen elkaar in evenwicht hebben gehouden.

Een factor die van bijzondere invloed is op de ontwikkeling van het verzuim, is het personeelsverloop. Tabel 3.1 laat zien dat er tussen de jaren 1987 en 1988 weinig verschillen bestaan in de aantallen werknemers in dienst bij de onderzochte bedrijven. Zowel in de nijverheid als in de

dienstverlening is het grootste deel van het personeel van 1 januari t/m 31 december in dienst. Niettemin is er sprake van aanzienlijke personeelsverschuivingen. Dit geldt zowel voor 1987 als 1988.

Tabel 3.1 Verzuim en personeelsverloop in 1987/1988 naar bedrijfssector

BEDRIJFSTAK	jaar	aantal	werkelijke waarden			indices	
			perc.	freq.	duur	perc.	freq.
<b>Nijverheid</b>							
pers. per 1/1	1987	14967	9.3	1.91	17.9	101	98
	1988	14921	9.7	1.80	23.0	105	92
blijvers	1987	13734	8.6	1.90	15.1	93	97
	1988	13556	8.3	1.80	19.3	90	92
in-dienst-treders	1987	1377	4.2	1.66	8.1	46	85
	1988	1279	4.8	1.78	8.5	52	91
uit-dienst-treders	1987	1402	27.1	2.11	65.9	295	108
	1988	1535	23.2	1.88	62.3	252	96
in- en uitdienst-treders	1987	169	9.0	2.89	11.4	98	148
	1988	170	8.4	2.78	10.8	91	143
pers. per 31/12	1987	14942	8.2	1.87	14.6	89	96
	1988	14665	8.2	1.79	15.3	89	92
<b>Dienstverlening</b>							
pers. per 1/1	1987	18397	9.8	2.04	17.4	107	105
	1988	18854	11.1	2.05	19.4	121	105
blijvers	1987	16054	8.6	2.01	13.1	93	103
	1988	16461	8.6	2.01	13.7	93	103
in-dienst-treders	1987	3442	4.3	1.94	7.3	47	99
	1988	3214	4.8	2.01	6.0	52	103
uit-dienst-treders	1987	2882	24.9	2.48	50.7	271	127
	1988	2850	26.8	2.27	49.0	291	116
in- en uitdienst-treders	1987	539	6.9	2.79	12.0	75	143
	1988	457	6.6	2.43	8.2	72	125
pers. per 31/12	1987	18957	7.9	1.99	12.8	86	102
	1988	19218	8.2	2.01	12.9	89	103



Werknemers die een heel jaar in dienst zijn, noemen we de 'blijvers' in dat jaar. Iemand die in 1986 in dienst komt en in 1988 uit dienst gaat, is in 1987 een blijver, maar in 1988 niet! Blijvers maken in elk der jaren in de nijverheid ongeveer 90% van het totale personeelsbestand uit; m.a.w. ieder jaar wordt 10% van het personeel vervangen. In de dienstverlening zijn deze veranderingen nog groter: 83% is blijver en 17% wordt vervangen. Per saldo heeft deze doorstroming een gunstig effect op de hoogte van het verzuim. Blijkens tabel 3.1 hebben in-dienst-treders een lager verzuim dan de blijvers. Met andere woorden, het indienstnemen van nieuwe werknemers resulteert in een lager verzuim, d.w.z een lagere gemiddelde waarde van met name het verzuimpercentage over het hele bedrijf of de bedrijfstak.

Uit-dienst-treders hebben juist een hoger verzuim dan blijvers. Het vertrek van werknemers resulteert dus (eveneens) in lager verzuim. Kortom, als er personeel uit dienst gaat en tegelijkertijd nieuw personeel wordt aangenomen, levert dit doorgaans een lager verzuim op.

Een goede indicatie van het effect van de personeelsmutaties is het verschil in verzuimpercentage tussen het personeel in dienst op 1 januari en het personeel in dienst op 31 december van enig jaar. In de nijverheid ligt dit verschil tussen 1.1 en 1.5 en in de dienstverlening zelfs tussen 1.9 en 2.9.

De hier gepresenteerde cijfers van de 'blijvers' geven overigens geen informatie over de ontwikkeling van het verzuim van werknemers die 'echt lang' (een aantal jaren) in dienst blijven. Een periode van twee jaar is daarvoor te kort.

Samenvattend kunnen we vaststellen dat de ontwikkeling van het ziekteverzuim in een bedrijf in belangrijke mate bepaald wordt door veranderingen in het personeelsbestand. Zowel uitbreiding als inkrimping van het personeelsbestand alsmede een snellere of tragere doorstroming van personeel kunnen het verzuimpercentage sterk beïnvloeden.

#### 3.4 Uit dienst treding

Dat er verschillen tussen het verzuim van in- en uit-dienst-treders bestaan, wekt weinig verwondering. Immers, onder de uit-dienst-treders zullen pensioengerechtigden voorkomen, die gezien hun leeftijd gekenmerkt worden door een hoog verzuimrisico, terwijl jongeren met een laag

Tabel 3.2 Verzuim in 1987/1988 naar uit-dienst-treden en bedrijfssector

BEDRIJFSTAK	jaar	aantal	werkelijke waarden			indices	
			perc.	freq.	duur	perc.	freq.
<b>Nijverheid</b>							
naar WAO	1987	227	92.1	.36	302.8	1001	18
	1988	203	90.6	.48	227.0	985	25
ontslag genomen	1987	482	12.1	2.60	17.1	132	133
	1988	497	11.0	2.43	19.0	120	125
ontslag gekregen	1987	443	13.8	2.92	19.0	150	150
	1988	498	13.5	2.36	23.1	147	121
pensioen of VUT	1987	121	8.5	1.00	46.1	92	51
	1988	233	10.5	.96	54.6	114	49
overleden	1987	7	-	-	-	-	-
	1988	22	-	-	-	-	-
andere reden	1987	100	16.3	2.69	23.1	177	138
	1988	86	6.5	1.96	14.2	71	101
totaal	1987	1403	27.6	2.08	67.3	300	107
	1988	1539	23.3	1.90	62.6	253	97
<b>Dienstverlening</b>							
naar WAO	1987	279	95.7	.25	314.2	1040	13
	1988	315	96.4	.13	334.8	1048	7
ontslag genomen	1987	2166	16.5	2.91	22.5	179	149
	1988	2055	17.6	2.71	24.7	191	139
ontslag gekregen	1987	167	19.7	2.70	31.9	214	138
	1988	183	19.8	2.38	36.1	215	122
pensioen of VUT	1987	120	10.4	1.05	42.0	113	54
	1988	119	12.3	1.07	41.2	134	55
overleden	1987	2	-	-	-	-	-
	1988	14	-	-	-	-	-
andere reden	1987	227	15.0	2.53	28.0	163	130
	1988	243	16.4	2.38	30.3	178	122
Totaal	1987	2969	24.7	2.51	46.3	268	129
	1988	2929	26.7	2.29	54.4	290	117

verzuimrisico ruim vertegenwoordigd zullen zijn onder de in-dienst-treders.

In feite correspondeert een verschil in verzuim tussen indienst- en uitdienst-treders met een 'normale' verandering van het werknemersbestand. De grootte van de verzuimverschillen in tabel 3.1 wijst er echter op dat het personeelsverloop niet uitsluitend 'normaal' is geweest.

In tabel 3.2 is te zien, dat het verzuimpercentage van de groep 'normale uit-dienst-treders' (ontslag, pensioen e.d.) in het algemeen wel hoger ligt dan de gemiddelde 9%, maar niet extreem veel. Het zeer hoge verzuimpercentage van de groep uit-dienst-treders als geheel wordt echter bepaald door het verzuim van werknemers die om gezondheidsredenen het dienstverband moeten beëindigen (WAO).

In beide bedrijfssectoren zijn er overigens doorgaans meer werknemers die in de WAO gaan dan werknemers die de pensioen- of VUT-gerechtigde leeftijd bereiken (zie ook bijlage 3). Met andere woorden, het positieve effect van verloop op het verzuimniveau van een arbeidsorganisatie weerspiegelt in niet geringe mate een selectie van werknemers op basis van gezondheid.

### 3.5 De verdeling van ziekteverzuim

Met het stijgen van de leeftijd neemt het verzuimpercentage van werknemers toe. Ouderen verzuimen gemiddeld langer en mede daardoor minder vaak dan jongeren. Tabel 3.3 laat zien dat deze relatie tussen leeftijd en verzuim bijna als een constante kan worden beschouwd. In beide jaren verzuimt de jongste categorie twee maal zo vaak als de oudste, maar bij de ouderen duurt het verzuim gemiddeld drie keer zo lang. Ook absoluut gezien zijn tussen beide jaren nauwelijks verschillen in het verzuim per leeftijdscategorie te constateren.

Het is enigszins opvallend dat evenals in 1986-1987 het verschil in verzuimpercentage tussen de 46/55-jarigen en de 56/65-jarigen in de onderzochte groep in beide jaren onbetekenend is. In de jaren vóór 1986 werd bij de 56-65 jarigen meestal een wat hoger percentage gevonden (zie o.a. Vrijhof 1986). Waarschijnlijk is bij deze groep sprake van een cumulatieve invloed van het personeelsverloop. Met name valt te denken aan het effect van regelingen m.b.t. vervroegde uittrekking (VUT). Een slechte gezondheid en/of te zware belasting door het werk zijn enerzijds

motieven om van zo'n regeling gebruik te maken en anderzijds factoren die het ziekteverzuim in ongunstige zin beïnvloeden. Zo resulteert het vertrek van relatief 'ongezonde', zwaarbelaste en hoogverzuimende werknemers in een lager verzuimpercentage voor de groep die in dienst is gebleven. Daarnaast leidt het tijdige vertrek van werknemers die op dat moment nog niet langdurig ziek zijn maar wegens hun gezondheidstoestand of overbelasting wel extra risico lopen op langdurige of zelfs permanente arbeidsongeschiktheid op termijn eveneens tot een lager verzuim.

Tabel 3.3 Verzuim in 1987/1988 naar leeftijd

LEEFTIJD	jaar	pers.	werkelijke waarden			indices	
			perc.	freq.	duur	perc.	freq.
t/m 25 jaar	1987	6816	7.5	2.45	10.7	82	126
	1988	6503	7.5	2.42	11.0	82	124
26 - 35 jaar	1987	10085	9.2	2.29	14.4	100	117
	1988	10397	9.3	2.21	14.8	101	113
36 - 45 jaar	1987	9328	9.2	1.76	18.7	100	90
	1988	9536	9.1	1.74	18.8	99	89
46 - 55 jaar	1987	6301	10.7	1.49	26.9	116	76
	1988	6377	10.5	1.47	25.8	114	75
56 - 65 jaar	1987	2138	10.8	1.23	33.5	117	63
	1988	2094	10.4	1.15	35.0	113	59
onbekend	1987	82	-	-	-	-	-
	1988	78	-	-	-	-	-
totaal	1987	34750	9.3	1.97	17.0	101	101
	1988	34985	9.2	1.93	17.2	100	99

Vaak wordt de samenhang tussen leeftijd en verzuim in verband gebracht met de 'slijtage' die met het ouder worden gepaard gaat. Hoewel deze factor ongetwijfeld een belangrijke rol zal spelen, is het zeker niet de enige die met de leeftijd verband houdt. In samenhang met leeftijd zijn ook op tal van andere variabelen verschillen te verwachten, zoals aantal dienstjaren, arbeidsmoraal, privé-omstandigheden, burgerlijke staat, geslacht, niveau aard van de functie, etc. Leeftijd is een variabele die tal van voor het ziekteverzuim relevante zaken in zich verenigt. In bijlage 4 en 5 zijn enkele voorbeelden van dit fenomeen verzameld.

Ter illustratie (Tabel 3.4) geven we hier uit bijlage 4 het totale verzuimpercentage in 1988 weer voor alle combinaties van leeftijds categorieën en aantal dienstjaren. (Zie verder bijlage 4)

Uit tabel 3.4 blijkt dat het verschil in verzuim tussen leeftijds categorieën voor een deel is terug te voeren op een verschil in aantal dienstjaren. Niet alleen is het verzuim tussen werknemers met een verschillende leeftijd maar met eenzelfde aantal dienstjaren minder groot maar bovendien blijkt binnen leeftijdsgroepen een kenmerkend verzuim patroon voor te komen dat samenhangt met het aantal dienstjaren. Aanvankelijk stijgt het verzuim met het toenemen van het aantal dienstjaren om na 10 of meer dienstjaren weer iets af te nemen.

Tabel 3.4 Verzuimpercentage in 1988 naar leeftijd en aantal jaren in dienst

Aantal dienstjaren	leeftijd					Totaal
	< 26	26-35	36-45	46-55	56-65	
< 1/2 jaar	4.2	4.2	4.5	4.6	2.6	4.3
1/2 - 1 jaar	6.9	7.8	7.0	10.1	7.8	7.3
1 - 2 jaar	7.4	9.0	10.4	9.6	9.7	8.6
2 - 5 jaar	8.6	8.7	10.5	10.9	9.9	9.2
5 - 10 jaar	9.6	10.5	10.5	12.0	11.6	10.7
> 10 jaar	-	9.9	8.4	10.3	10.3	9.3
Totaal	7.5	9.3	9.1	10.5	10.4	9.2

In bijlage 5 wordt het verzuim van enkele leeftijdsgroepen in verband gebracht met de personeelscategorie. Uit die tabel valt op te maken dat in vergelijking met ouderen onder jongeren meer handarbeiders voorkomen en dat de relatie tussen leeftijd en ziekteverzuim door dit verschil in samenstelling van de leeftijdsgroepen wordt onderschat. Als we elke personeelscategorie afzonderlijk bekijken, treffen we grotere verzuimverschillen tussen de leeftijdsgroepen aan.

Iets dergelijks treffen we ook bij andere variabelen aan. Van de jongere werknemers (t/m 25 jaar) in de ZVIS-steekproef is bijvoorbeeld 30% man, 23% beambte en 12% langer dan 5 jaar in dienst bij het bedrijf. Op al deze (en andere) variabelen zijn met het stijgen van de leeftijd veranderingen zichtbaar. Zo is van de oudere werknemers (56-65 jaar) 65% man, 42% beambte en 94% langer dan 4 jaar in dienst.

Gezien al deze contaminaties behoeft het verder geen betoog dat verzuimverschillen tussen leeftijdsgroepen vaak voor meer dan een uitleg vatbaar zijn. De betekenis van het kenmerk leeftijd voor ziekteverzuim berust dan ook niet zozeer op haar eenvoudige interpreteerbaarheid, als wel op haar consistente relatie met verzuim. Het valt dan ook aan te bevelen om bij een analyse van het verzuim rekening te houden met de leeftijd van werknemers (en daarmee met tal van variabelen die met de leeftijd verbonden zijn).

Tabel 3.5 Verzuim in 1987/1988 naar geslacht

GESLACHT	jaar	pers.	werkelijke waarden			indices	
			perc.	freq.	duur	perc.	freq.
man	1987	18555	8.1	1.80	16.7	88	92
	1988	18497	8.0	1.72	16.6	87	88
vrouw	1987	16195	10.5	2.17	17.3	114	111
	1988	16488	10.6	2.15	17.7	115	110
totaal	1987	34750	9.3	1.97	17.0	101	101
	1988	34985	9.2	1.93	17.2	100	99

Blijkens tabel 3.5 verzuimen vrouwen vaker dan mannen. Ook de gemiddelde verzuimduur van vrouwen ligt iets hoger dan die van mannen, zodat het

totale verzuimpercentage van vrouwen hoger ligt. In bijlage 6 is echter te zien dat het kortdurend (1-7 dagen) en middellange verzuim (8-42 dagen) van mannen en vrouwen vrijwel gelijk is. Lang verzuim (meer dan 43 dagen) komt bij vrouwen daarentegen vaker voor dan bij mannen, hetgeen dan ook de voornaamste verklaring voor haar hoger verzuimpercentage is. Het hogere percentage langdurig verzuim komt natuurlijk voor een deel op rekening van het zwangerschaps- en bevallingsverlof. Brouwer en Vrijhof (1989) berekenden dat na correctie voor zwangerschap nog (maar)  $\pm 0.8$  procent verschil in verzuimpercentage overbleef en dat het verschil in meldingsfrequentie daalde naar 0.2. Voor de verklaring van het resterende verschil komen tal van andere factoren in aanmerking, bijvoorbeeld: leeftijd (gemiddeld zijn werkende vrouwen jonger dan mannen), privé-omstandigheden (vrouwen hebben vaak naast hun werk de zorg voor gezin en huishouden), het soort werk (vrouwen doen meestal minder geschoold en meer routinematig werk dan mannen of zijn te vinden in typische vrouwenberoepen), arbeidsduur (vrouwen werken verhoudingsgewijs veel vaker in deeltijd dan mannen), etc, zodat per saldo wel eens weinig zou kunnen overblijven van een 'echt' verschil tussen mannen en vrouwen. (Voor een verdergaande analyse van verzuimverschillen tussen mannen en vrouwen, zie Brouwer en Vrijhof 1989)

Tabel 3.6 Verzuim in 1987/1988 naar burgerlijke staat

BURGERLIJKE STAAT	jaar	pers.	werkelijke waarden			indices	
			perc.	freq.	duur	perc.	freq.
ongetrouwd	1987	11587	7.6	2.28	11.9	83	117
	1988	11949	7.7	2.20	12.2	84	113
getrouwd	1987	21068	9.8	1.78	19.9	107	91
	1988	20946	9.7	1.74	20.2	105	89
ex-getrouwd	1987	1259	13.1	2.25	21.4	142	115
	1988	1267	12.4	2.27	20.6	135	116
onbekend	1987	836	-	-	-	-	-
	1988	823	-	-	-	-	-
totaal	1987	34750	9.3	1.97	17.0	101	101
	1988	34985	9.2	1.93	17.2	100	99

Gehuwden verzuimen minder frequent, maar gemiddeld langer dan ongehuwden. Degenen die gehuwd zijn geweest lijken qua meldingsfrequentie op ongehuwden en qua gemiddelde duur op gehuwden. Het verzuimpercentage neemt dientengevolge in de volgorde 'ongehuwden, gehuwden, ex-gehuwden' toe. (Tabel 3.6)

Bij de interpretatie van deze gegevens is enige terughoudendheid op zijn plaats. Burgerlijke staat kan gedeeltelijk opgevat worden als een samenvatting van tal van verzuimrelevante omstandigheden in de persoonlijke sfeer. Daarnaast vertoont de variabele niet onbelangrijke relaties met variabelen als leeftijd (ongehuwden zijn gemiddeld aanzienlijk jonger dan gehuwden), geslacht (onder ongehuwden zijn relatief veel vrouwen te vinden; zie bijlage 7), aantal dienstjaren, etc.

De samenhang tussen burgerlijke staat en leeftijd is geïllustreerd in bijlage 8. De tabel laat zien dat verzuimverschillen tussen werknemers met een verschillende burgerlijke staat ten dele zijn te verklaren door de leeftijd. Onder ongehuwden zijn relatief veel jongere werknemers en onder gehuwden relatief veel oudere werknemers te vinden. M.a.w. gegeven de leeftijd zijn verschillen tussen het verzuimpercentage en de meldingsfrequentie van ongehuwden en gehuwden kleiner dan wanneer met dit gegeven geen rekening wordt gehouden zoals in tabel 3.6.

Tabel 3.7 laat zien dat handarbeiders meer dagen, vaker en gemiddeld langer verzuimen dan beambten. De verschillen in verzuimpercentage komen blijkens bijlage 10 vooral voor rekening van het langerdurend verzuim: handarbeiders kennen een aanzienlijk frequenter verzuim in de middel- en langdurende verzuimcategorïën. De lagere frequentie van het kortdurend verzuim bij handarbeiders kan voor een deel verklaard worden uit hun hogere verzuimniveau: iemand die langdurig wegens ziekte afwezig is kan niet tegelijkertijd kort afwezig zijn.

Tussen de groep handarbeiders en de groep beambten bestaan nog al wat verschillen die een zuivere vergelijking van hun verzuim bemoeilijken. In de eerste plaats zijn er diverse voor het verzuim relevante factoren die rechtstreeks aan het werk gebonden zijn, zoals de fysieke vereisten



van het beroep en de arbeidsomstandigheden die met dit beroep samenhangen. Zulke factoren zijn voor beambten en handarbeiders niet gelijk. Er werken bijvoorbeeld slechts heel weinig (6%) beambten in ploegendienst. Daarnaast zijn er nog demografische verschillen tussen beide groepen, zoals de leeftijdsopbouw en de verhouding mannen - vrouwen. Tenslotte kunnen er ook nog verschillen zijn die op een meer indirecte wijze met de personeelscategorie verband houden. Als voorbeeld noemen we hier het opleidingsniveau. Een functie als beambte vraagt gemiddeld meer vooropleiding dan een functie als handarbeider. Iemand die alleen lager onderwijs heeft genoten maakt daarom meer kans om als handarbeider dan als beambte aan de slag te komen.

Tabel 3.7 Verzuim in 1987/1988 naar personeelscategorie

PERSONEELSCATEGORIE	jaar	pers.	werkelijke waarden			indices	
			perc.	freq.	duur	perc.	freq.
beambte	1987	9959	6.4	1.77	13.6	70	91
	1988	10008	6.3	1.76	12.8	68	90
handarbeider	1987	17779	11.3	2.07	19.8	123	106
	1988	17762	11.3	2.00	20.2	123	103
onbekend	1987	7012	-	-	-	-	-
	1988	7215	-	-	-	-	-
totaal	1987	34750	9.3	1.97	17.0	101	101
	1988	34985	9.2	1.93	17.2	100	99

Voor de tweedeling beambten - handarbeiders is het mogelijk om de verzuimcijfers te zuiveren van bovengenoemde effecten, waardoor een betere vergelijking mogelijk wordt. Het 'echte' verschil in verzuimpercentage tussen beambten en handarbeiders blijkt dan nog geen kwart van het 'ruwe' verschil te bedragen.

Voor een uitvoeriger behandeling van het thema 'verzuimverschillen tussen beambten en handarbeiders' zie Vrijhof 1987, pag. 44-54.

Sommige dienstroosters geven aanleiding tot meer ziekteverzuim dan andere. In tabel 3.8 zien we het hoogste verzuimpercentage bij werknemers in de 2- en 3-ploegendienst, terwijl het verzuimpercentage in de 4- en 5-ploegendienst niet opvallend van dat in de dagdienst lijkt te verschillen.

Verzuimverschillen tussen verschillende dienstroosters worden meestal in verband gebracht met het cyclisch karakter van de menselijke prestatiecurve. Onderzoek leert dat menselijke prestaties onderhevig zijn aan een dagelijks ritme dat al dan niet aansluit bij het ritme waarin de werkzaamheden moeten plaatsvinden. In dit licht lijken bovenstaande cijfers erop te wijzen dat de 4- en 5-ploegendienst beter bij het menselijk functioneren past dan de 2- en 3-ploegendienst.

Tabel 3.8 Verzuim in 1987/1988 naar soort dienst

SOORT DIENST	jaar	pers.	werkelijke waarden			indices	
			perc.	freq.	duur	perc.	freq.
dagdienst	1987	22903	8.8	1.90	16.9	96	97
	1988	23172	8.6	1.85	16.7	93	95
2-ploegen	1987	1810	13.4	2.19	22.4	146	112
	1988	1730	12.7	2.08	22.2	138	107
3-ploegen	1987	1465	10.2	2.48	14.1	111	127
	1988	1463	11.3	2.41	15.8	123	124
4-ploegen	1987	139	9.0	2.13	16.0	98	109
	1988	128	9.2	2.65	11.1	100	136
5-ploegen	1987	1060	8.1	1.55	19.1	88	79
	1988	1115	8.6	1.53	19.7	93	78
avonddienst	1987	208	9.0	1.50	20.8	98	77
	1988	212	10.0	1.69	21.7	109	87
nachtdienst	1987	114	12.0	1.89	22.1	130	97
	1988	109	14.1	1.54	32.9	153	79
onbekend	1987	7051	-	-	-	-	-
	1988	7055	-	-	-	-	-
totaal	1987	34750	9.3	1.97	17.0	101	101
	1988	34985	9.2	1.93	17.2	100	99

Bij deze uitleg is echter enige voorzichtigheid geboden. Ten eerste komt ploegendienst aanzienlijk vaker voor onder handarbeiders dan onder beampten, terwijl dagdienst juist onder beampten meer voorkomt. Bijlage 10 laat zien dat de groep werknemers in ploegendienst voor slechts 12% uit beampten (met relatief laag verzuim) bestaat, en de groep in dagdienst voor 47%. Het lagere verzuimpercentage van de 'dagdienst' kan dus voor een groot gedeelte worden toegeschreven aan het feit dat daaronder naar verhouding veel beampten vallen. Binnen de groep handarbeiders is het verzuimpercentage van de 'ploegendienst' slechts .4 hoger dan dat van de 'dagdienst'. Bij de beampten is dit verschil groter, n.l. 3.5. Mogelijk heeft de vrij kleine groep beampten in ploegendienst te maken met wezenlijk andere werkinhoud en werkomstandigheden dan beampten in dagdienst.

Ten tweede kunnen processen van (zelf)selectie van invloed zijn op de samenstelling van de groep werknemers in ploegendienst en dus ook op hun verzuim. Uitgaande van de gedachte dat ploegendienst in het algemeen een zwaardere belasting voor een werknemer oplevert dan dagdienst, zou men verwachten dat slechts de 'gezondere' werknemers in de ploegendienst terecht komen en het daar ook volhouden. Deze gedachte wordt ondersteund door het feit dat de gemiddelde leeftijd van de 'ploegendienst' lager is dan die van de 'dagdienst'. Op grond daarvan zou men eigenlijk verwachten dat werknemers in ploegendienst minder verzuimen dan werknemers in dagdienst. Het feit dat de eersten toch meer verzuimen, moet kennelijk toegeschreven worden aan verschillen in belasting. Ten derde kunnen bovenstaande cijfers een bedrijfseffect weerspiegelen. Niet alle arbeidsorganisaties in de steekproef kennen ploegendienst, terwijl bij de overige arbeidsorganisaties meestal niet alle vormen van ploegendienst tegelijkertijd worden aangetroffen. Met andere woorden, we kunnen niet uitsluiten dat verschillen tussen de onderscheiden diensten ten dele door samenvoeging van cijfers van verschillende arbeidsorganisaties geïntroduceerd worden.

Het ziekteverzuim van werknemers hangt samen met hun leidinggevend niveau (Tabel 3.9). Naarmate een werknemer aan meer werknemers direct of indirect leiding geeft, neemt de meldingsfrequentie, het verzuimpercen-

tage en de gemiddelde duur van zijn of haar verzuim in het algemeen af. Het leidinggevend niveau hangt rechtstreeks samen met de positie van een werknemer in een bedrijf. Naarmate dit niveau toeneemt, zal de werknemer over het algemeen meer (eigen) verantwoordelijkheid dragen en zal hij of zij minder eenvoudig vervangbaar zijn.

Tabel 3.9 Verzuim in 1987/1988 naar leidinggevend niveau

NIVEAU LEIDING	jaar	pers.	werkelijke waarden			indices	
			perc.	freq.	duur	perc.	freq.
geen	1987	25330	10.0	2.07	17.6	109	106
	1988	25474	9.9	2.02	17.7	108	104
lager kader	1987	1585	7.5	1.67	17.1	82	86
	1988	1562	7.6	1.60	16.8	83	82
middenkader	1987	2073	4.9	1.39	14.1	53	71
	1988	2064	5.0	1.40	12.1	54	72
bedrijfsleiding	1987	837	4.0	1.08	11.7	43	55
	1988	821	3.7	1.10	13.4	40	56
onbekend	1987	4925	-	-	-	-	-
	1988	5064	-	-	-	-	-
totaal	1987	34750	9.3	1.97	17.0	101	101
	1988	34985	9.2	1.93	17.2	100	99

De samenhang tussen verzuim en leidinggevend niveau kan echter niet simpelweg door de positie van werknemers worden verklaard. Niet elke werknemer wordt geschikt bevonden om als leidinggevende op te treden. Aan een dergelijke benoeming gaat een of andere vorm van (zelf-)selectie vooraf, waarbij ook gezondheid een rol kan spelen. Onder de leidinggevenden zijn verder relatief veel mannen, relatief veel oudere werknemers en relatief veel hoger opgeleide werknemers te vinden.

Een ander punt dat bij de interpretatie van deze cijfers overweging verdient, is het gegeven dat onder de leidinggegenden relatief weinig handarbeiders te vinden zijn. Als we uitsluitend naar beampten kijken, blijken de verschillen tussen uitvoerend en leidinggevend personeel aanmerkelijk geringer te zijn. (Zie bijlage 11)

Naarmate meer onderwijs is genoten, neemt het verzuimpercentage af (Tabel 3.10 en 3.11). De bron van deze verzuimverschillen ligt, gezien bijlage 12, met name bij het langerdurend verzuim.

Tabel 3.10 Verzuim in 1987/1988 naar opleiding algemeen onderwijs

OPL. ALG. ONDERWIJS jaar	pers.	werkelijke waarden			indices		
		perc.	freq.	duur	perc.	freq.	
geen onderwijs	1987	93	22.6	2.29	38.7	-	-
	1988	90	25.1	2.38	35.1	-	-
lager onderwijs	1987	10324	11.4	1.94	21.2	124	99
	1988	9969	11.2	1.90	21.4	122	104
LAVO	1987	3704	9.1	1.96	17.7	99	101
	1988	3814	9.4	2.02	15.8	102	104
MAVO	1987	5540	6.9	2.03	12.3	75	104
	1988	5695	7.4	2.02	12.9	80	104
HAVO	1987	2003	5.7	2.11	10.0	62	108
	1988	2121	5.6	2.09	9.4	61	107
VWO	1987	1952	4.3	1.65	9.9	47	85
	1988	2028	4.5	1.65	9.6	49	85
onbekend	1987	11134	-	-	-	-	-
	1988	11268	-	-	-	-	-
totaal	1987	34750	9.3	1.97	17.0	101	101
	1988	34985	9.2	1.93	17.2	100	99

Toch zal het volgen van meer onderwijs slechts in weinig gevallen aanbevolen worden als remedie tegen een te hoog ziekteverzuim, omdat niet zozeer het onderwijsniveau op zichzelf het ziekteverzuim beïnvloedt maar veeleer de functie of het beroep waartoe opleiding toegang verschaft. De relatie tussen opleidings- en functieniveau is overigens noch gelijk voor alle groepen werknemers, noch constant in de tijd. Bij vrouwen blijkt een hogere opleiding bijvoorbeeld in mindere mate tot lager verzuim te leiden dan bij mannen. (Zie Brouwer en Vrijhof 1989)

Tabel 3.11 Verzuim in 1987/1988 naar opleiding vakonderwijs

OPL. VAKONDERWIJS	jaar	pers.	werkelijke waarden			indices	
			perc.	freq.	duur	perc.	freq.
geen	1987	8844	11.2	1.92	21.3	122	98
	1988	8655	11.2	1.94	21.9	122	99
LBO	1987	6583	9.7	2.12	17.1	105	109
	1988	6554	9.6	2.05	16.7	104	105
MBO	1987	5607	7.4	2.01	13.3	80	103
	1988	5789	7.6	1.99	13.4	83	102
HBO	1987	2422	5.1	1.79	10.9	55	92
	1988	2494	5.7	1.80	10.8	62	92
WO	1987	835	3.3	1.34	8.4	36	69
	1988	896	3.1	1.41	8.9	34	72
onbekend	1987	10459					
	1988	10597					
totaal	1987	34750	9.3	1.97	17.0	101	101
	1988	34985	9.2	1.93	17.2	100	99

De tabellen 3.12 en 3.13 laten zien dat het verzuim van deeltijdwerkers niet altijd lager is dan dat van voltijdwerkers. Alleen bij deeltijdwerkers met een zeer korte werkweek (t/m 8 uur of 1 dag) wordt een lager verzuimpercentage gemeten dan bij voltijdwerkers. Deeltijdwerkers met een langere werkweek daarentegen onderscheiden zich niet of laten zelfs een hoger verzuimpercentage zien dan voltijdwerkers.

Overigens moeten de lage meldingsfrequentie en de hoge gemiddelde verzuimduur van deeltijdwerkers met een werkweek van enkele dagen/uren als een registratie-artefact beschouwd worden. Iemand die bijvoorbeeld maar 1 dag per week werkt, heeft ook maar één keer per week gelegenheid om zich ziek te melden (en meldt zich doorgaans ook op die ene dag hersteld). Gevolg: de meldingsfrequentie gaat omlaag (de korte gevallen 'verdwijnen'), terwijl de gemiddelde verzuimduur stijgt doordat verzuimgevallen kunstmatig verlengd worden. Op het verzuimpercentage heeft dit alles veel minder invloed omdat daarbij gekeken wordt naar de verhouding tussen gewerkte en verzuimde dagen.

Tabel 3.12 Verzuim in 1987/1988 naar het aantal werkuren per week

WERKUREN	jaar	pers.	werkelijke waarden			indices	
			perc.	freq.	duur	perc.	freq.
t/m 8 uur	1987	982	8.3	.93	33.6	90	48
	1988	961	8.1	.91	34.8	88	47
9 - 16 uur	1987	3714	11.8	1.65	25.5	128	85
	1988	3696	12.0	1.65	26.1	130	85
17 - 24 uur	1987	3276	11.1	2.07	19.6	121	106
	1988	3365	11.0	2.00	20.1	120	103
25 - 32 uur	1987	2549	10.2	2.39	15.0	111	123
	1988	2801	10.9	2.42	15.8	118	124
33 - 40 uur	1987	23433	8.6	2.00	15.7	93	103
	1988	23348	8.4	1.93	15.6	91	99
meer dan 40 uur	87/88	12	-	-	-	-	-
onbekend	1987	784	-	-	-	-	-
	1988	802	-	-	-	-	-
totaal	1987	34750	9.3	1.97	17.0	101	101
	1988	34985	9.2	1.93	17.2	100	99

Tabel 3.13 Verzuim in 1987/1988 naar het aantal werkdagen per week

WERKDAGEN	jaar	pers.	werkelijke waarden			indices	
			perc.	freq.	duur	perc.	freq.
1 dag	1987	237	4.0	.59	32.2	43	30
	1988	276	3.9	.81	20.6	42	42
2 dagen	1987	895	8.9	1.19	27.1	97	61
	1988	864	9.3	1.13	30.8	101	58
3 dagen	1987	1626	11.4	1.67	23.9	124	86
	1988	1578	11.4	1.64	25.2	124	84
4 dagen	1987	2289	11.3	2.17	18.3	123	111
	1988	2422	11.2	2.11	18.9	122	108
5 dagen of meer	1987	26714	9.2	2.03	16.5	100	104
	1988	26678	9.1	1.97	16.6	99	101
onbekend	1987	2989	-	-	-	-	-
	1988	3167	-	-	-	-	-
totaal	1987	34750	9.3	1.97	17.0	101	101
	1988	34985	9.2	1.93	17.2	100	99

Ook ten aanzien van de meldingsfrequentie onderscheiden deeltijdwerkers met relatief weinig uren-dagen per week zich gunstig van voltijdwerkers. Bij deeltijdwerkers met een 4- of 5-daagse werkweek wordt echter vrijwel altijd een hogere meldingsfrequentie aangetroffen.

De relatie tussen de wekelijkse arbeidsduur en ziekteverzuim laat zich op het eerste gezicht eenvoudig beschrijven in termen van belasting en belastbaarheid. De belasting van een kortere werkweek is lager, waardoor de belastbaarheid van een deeltijdwerker in vergelijking met een voltijdwerker in de loop van de week minder af zal nemen. Bovendien heeft een deeltijdwerker per week meer vrije tijd ter beschikking waarin herstel van de belastbaarheid kan plaatsvinden. Kortom, een deeltijdwerker heeft een kleinere kans dat de belasting de belastbaarheid zal overtreffen dan een voltijdwerker. De kans op ziekteverzuim zal in het verlengde hiervan ook kleiner zijn.

De cijfers in de tabellen 3.12 en 3.13 wijzen er echter al op dat deze redenering te simpel is: niet alle deeltijdwerkers verzuimen minder dan voltijdwerkers. Het verzuim van deeltijd- en voltijdwerkers wordt kennelijk door meer factoren beïnvloed dan door de wekelijkse arbeidsduur alleen. Niet elke functie leent zich bijvoorbeeld voor uitoefening in deeltijd en sommige werkzaamheden (bijvoorbeeld schoonmaakwerkzaamheden) worden vrijwel uitsluitend in deeltijd verricht. Ter illustratie: in 1987 werkte bij de onderzochte bedrijven uit de nijverheid ca. 5% van de werknemers in deeltijd; bij de bedrijven in de sector dienstverlening bedroeg dit percentage ca. 45%.

Van groter belang nog zijn de verschillen in kenmerkenprofiel tussen deeltijdwerkers en voltijdwerkers. Het meest opvallende verschil hangt samen met het geslacht. In de ZVIS-steekproef is het percentage vrouwen onder voltijdwerkers 23, en onder de deeltijdwerkers 92. Anders gezegd, van de mannen werkt nog geen 4% in deeltijd, en van de vrouwen 58%. Voor een deel gaat het hier om vrouwen die voor een deeltijd baan kiezen -of moeten kiezen- vanwege huiselijke omstandigheden (huishouding, kinderen). Voor vrouwen echter is het krijgen (en dus ook het hebben) van kinderen gebonden aan leeftijd. Ook krijgen gehuwde vrouwen gemiddeld



nog altijd meer kinderen dan ongehuwde, terwijl we onder ongehuwden relatief veel éénpersoonshuishoudens en thuis-/inwonenden aantreffen. Met andere woorden, in deeltijd dan wel in voltijd werken hangt samen met allerlei zaken waardoor verzuimverschillen tussen beide groepen niet eenduidig te interpreteren zijn. (Zie verder Brouwer en Vrijhof 1989)

Werknemers verzuimen in de eerste maanden van hun dienstverband weinig frequent en dan nog vooral kortdurend. Daarna nemen zowel de meldingsfrequentie als de gemiddelde duur (en dus ook het verzuimpercentage) toe. Deze toename lijkt te stoppen na een dienstverband van meer dan 10 jaar. (Tabel 3.14)

Tabel 3.14 Verzuim in 1987/1988 naar aantal jaren in dienst

AANTAL DIENSTJAREN	jaar	pers.	werkelijke waarden			indices	
			perc.	freq.	duur	perc.	freq.
minder dan 1/2 jaar	1987	2304	4.2	1.97	6.7	46	101
	1988	2191	4.3	1.92	7.0	47	98
1/2 - 1 jaar	1987	1927	6.9	2.22	10.0	75	114
	1988	1907	7.3	2.13	10.9	79	109
1 - 2 jaar	1987	3304	8.1	2.24	12.1	88	115
	1988	3267	8.6	2.27	13.0	93	116
2 - 5 jaar	1987	5706	9.5	2.16	15.6	103	111
	1988	6714	9.2	2.14	15.8	100	110
5 - 10 jaar	1987	9022	10.9	2.17	18.6	118	111
	1988	8139	10.7	2.07	18.7	116	106
vanaf 10 jaar	1987	12487	9.6	1.63	21.8	104	84
	1988	12768	9.6	1.60	21.6	104	82
totaal	1987	34750	9.3	1.97	17.0	101	101
	1988	34985	9.2	1.93	17.2	100	99

De lengte van het dienstverband kan, evenals leeftijd, verband houden met de 'slijtage' die met het toenemen van het aantal dienstjaren optreedt. Daarnaast kan een samenhang tussen de lengte van het dienstverband en de houding ten opzichte van en/of de binding met het werk een rol spelen.

Beide interpretaties kunnen niet los gezien worden van leeftijd. Jongeren worden logischerwijs gekenmerkt door een kort aantal dienstjaren, terwijl werknemers met veel dienstjaren vooral onder ouderen te vinden zijn. De relatie tussen het aantal dienstjaren en het ziekteverzuim wordt dus ten dele verklaard door de leeftijd en daarmee door alle variabelen die met de leeftijd kunnen samenhangen (zie tabellen 3.3 en 3.4). Uit tabel 3.4 blijkt niettemin dat het patroon van tabel 3.14 in alle leeftijdsgroepen terug te vinden is: het verzuimpercentage neemt toe met de lengte van het dienstverband, bereikt een maximum bij de groep die 5 tot 10 jaar in dienst is en neemt daarna (10 dienstjaren en langer) weer iets af. De toegepaste leeftijdsindeling kan niet ieder effect van leeftijd op deze patronen weghalen omdat binnen de groepen nog altijd leeftijdsverschillen tot 10 jaar bestaan. Het overblijvende effect van de lengte van het dienstverband op het verzuimpercentage is echter zo sterk dat dit niet aan het restant van de leeftijdsinvloed kan worden toegeschreven.

Het lagere verzuimpercentage van de groep '10 jaar en langer' ten opzichte van de groep '5 tot 10 jaar' kan zowel te maken hebben met een selectie op gezondheid (wie een baan 10 jaar volhoudt, blijft hem volhouden) als met verschillen in groepssamenstelling. De groep werknemers die vóór 1977 in dienst is getreden kan door bijvoorbeeld wijzigingen in het productieproces of dienstenpakket verschillen van de groep die in de jaren '77-'82 in dienst trad.

Evenmin is op voorhand uit te sluiten dat er een samenhang bestaat tussen enerzijds de belasting door het werk (en dus de hoogte van het verzuim) en anderzijds de motivatie om dat werk te blijven doen, c.q. de behoefte om een andere betrekking te zoeken. Tenslotte kunnen ook nog verschillen in personeelsverloop een rol spelen.

Tabel 3.15 laat zien, dat het verzuimpercentage per regio iets verschilt. In het noorden is het verzuimpercentage en de meldingsfrequentie wat lager dan gemiddeld, terwijl Oost-Nederland juist iets boven het gemiddelde scoort.

De variabele 'regio' is voor het verklaren van het verzuim overigens niet zo interessant. De verschillende bedrijfsactiviteiten in Nederland

zijn niet gelijkmatig over de regio's verspreid. Alleen al om deze reden zijn er regionale verschillen in het verzuim te verwachten. Hetzelfde kan gezegd worden van demografische verschillen (leeftijdsofbouw, groei-kernen, opleidingsmogelijkheden, reisafstanden) en ook b.v. van verschillen in het niveau van de werkloosheid.

Tabel 3.15 Verzuim in 1987/1988 naar regio

REGIO	jaar	pers.	werkelijke waarden			indices	
			perc.	freq.	duur	perc.	freq.
Noord-Nederland	1987	4941	8.5	1.72	18.4	92	88
	1988	4803	8.2	1.63	18.6	89	84
Oost-Nederland	1987	4436	9.4	1.81	18.5	102	93
	1988	4481	9.5	1.84	18.8	103	94
West-Nederland	1987	17827	9.3	2.03	16.6	101	104
	1988	18097	9.3	1.99	16.7	101	102
Zuid-Nederland	1987	7547	9.5	2.08	16.6	103	107
	1988	7604	9.6	2.01	16.7	93	103
totaal	1987	30477	9.2	1.97	17.0	100	101
	1988	34985	9.2	1.93	17.2	100	99

Uiteraard zijn er nog tal van andere factoren (investeringsfaciliteiten, aanwezige infra-structuur, nabijheid van afnemers) die een rol spelen bij de uiteindelijke samenstelling van de bedrijvenpopulatie en dus bij de hoogte van het regionale verzuim.

Vanwege zulke verschillen is ook een vergelijking van het verzuim van twee vestigingen van een bedrijf geen vergelijking naar regio, maar een vergelijking van de invloed van andere factoren. Zelfs als deze vestigingen precies dezelfde bedrijfsactiviteit kennen, een gelijke organisatievorm en een volkomen gelijksoortige samenstelling van personeel, dan nog kan een eventueel verzuimverschil niet aan het verschil in vestigingsplaats toegerekend worden. Er zullen immers altijd verschillen blijven in het functioneren van de organisatie en van de werknemers (van hoog tot laag). Dit soort verschillen is zelfs een belangrijke oorzaak van verzuimverschillen op bedrijfsniveau.

### 3.6 Seizoenpatronen

De figuren 3.1 t/m 3.4 laten seizoenpatronen in het verzuim en de meldingsfrequentie zien, uitgesplitst naar bedrijfstak, geslacht, leeftijd en dienstrooster. De horizontale as toont de jaren 1987 en 1988, verdeeld in perioden van telkens 13 weken. Op de verticale as zijn de verzuimmaten uitgezet.

Het valt op dat alle patronen op elkaar lijken (die van de meldingsfrequentie iets meer dan de verzuimpatronen): zowel het verzuimpercentage als de meldingsfrequentie is hoog in de periode januari-maart (periodes 1-3) met een piek in februari. Daarna dalen beiden tot een minimum in de zomermaanden (met name week 28-34/periode 8) om vervolgens weer te stijgen. Opvallend is tevens dat de 'dip' die zich in de laatste vier weken van 1987 voordeed met betrekking tot zowel het verzuimpercentage als de meldingsfrequentie, zich in 1988 niet lijkt te herhalen. De hoogte van het verzuim in december 1988 is ongeveer gelijk aan dat van januari 1987.

De figuren zijn bedoeld om het eerder geschetste beeld ietwat te nuanceren. Duidelijk is te zien dat het algemene patroon met name opgaat voor het korte (1-7 dagen) en middellange (8-42 dagen) verzuim en veel minder voor het langdurend (meer dan 42 dagen) verzuim. Het langdurend verzuim vertoont niet alleen een veel minder geprononceerd patroon, ook de 'pieken en dalen' liggen op een andere plaats op de tijd-as en dus op een ander moment in het jaar. Zo valt het zomerminimum niet in periode 8 maar in periode 9, (met andere woorden: een week of vier later) terwijl van de andere kant de meldingsfrequentie juist vanaf die periode tot aan periode 3 van het volgende jaar (dus van ± september - maart) relatief hoog is met een kleine uitschieter naar beneden in december.

Een meer gedetailleerde beschouwing van de seizoenpatronen laat het volgende zien:

- het langdurend verzuim in de dienstverlening is gemiddeld 0.9% hoger dan in de nijverheid. Daar staat tegenover dat het middellange verzuim in de dienstverlening ± 0.5% lager ligt. Het kortdurend verzuim is in beide sectoren nagenoeg gelijk.

De meldingsfrequentie laat een iets ander patroon zien: de frequentie van het langdurend verzuim is in beide sectoren gelijk, terwijl de nijverheid een lagere frequentie kent voor het korte verzuim en de dienstverlening voor het middellange verzuim

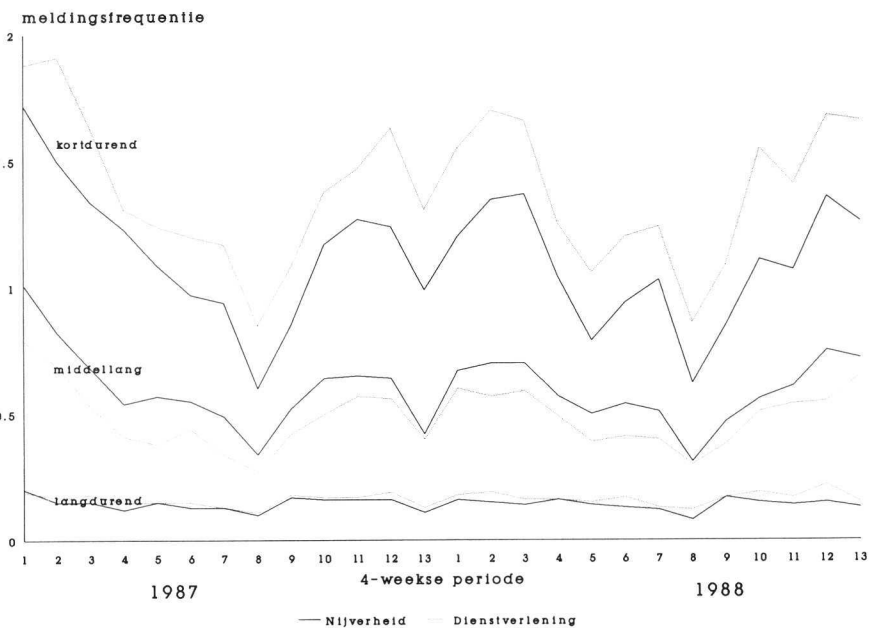
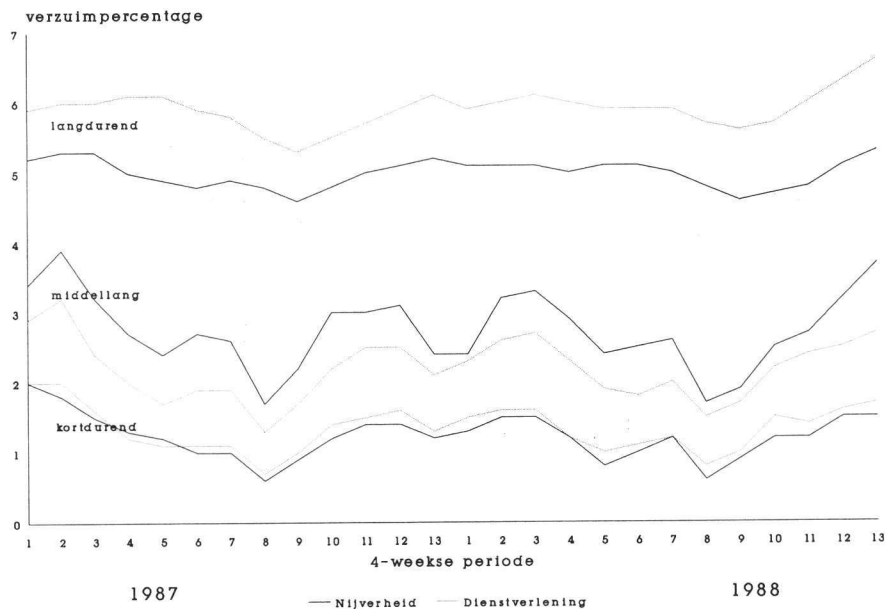
- het korte en middellange verzuim van vrouwen is ongeveer gelijk aan dat van mannen. Het langdurend verzuim daarentegen ligt bij vrouwen gemiddeld 2.4% hoger.

T.a.v. de meldingsfrequentie valt op dat vrouwen lager scoren dan mannen voor wat betreft het kortdurend en middellange verzuim.

- werknemers van 36 jaar of ouder kennen zowel een lager verzuimpercentage als een lagere meldingsfrequentie dan jongeren als het om kortdurend verzuim gaat. Hun langdurend verzuim daarentegen ligt - bij een gelijke meldingsfrequentie - gemiddeld 2% hoger.
- alleen bij het kortdurend verzuim is er nauwelijks verschil tussen werknemers in dagdienst of in andere diensten. Voor het overige scoort de dagdienst steeds lager.

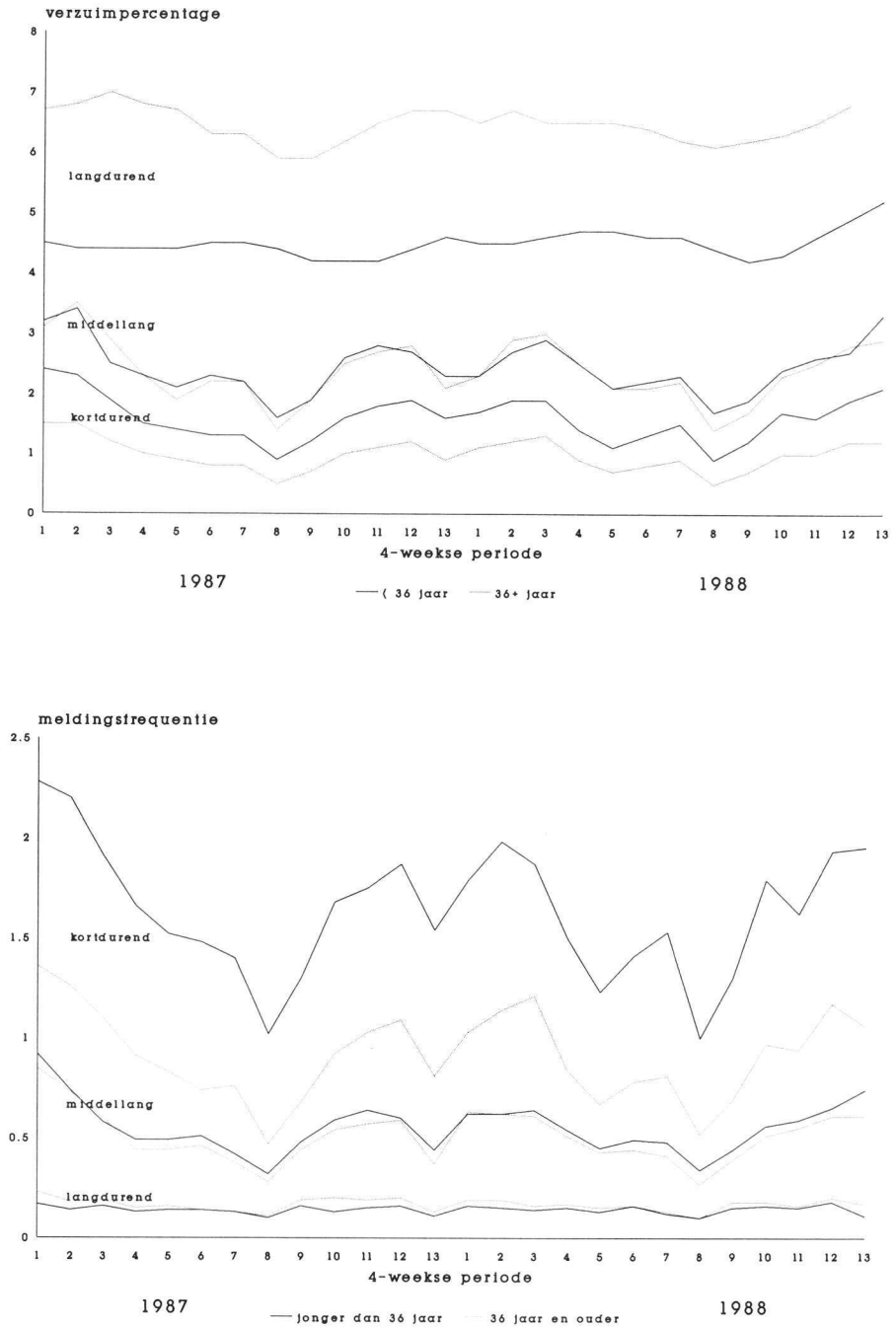
Figuur 3.1

### Seizoenpatroon naar sector



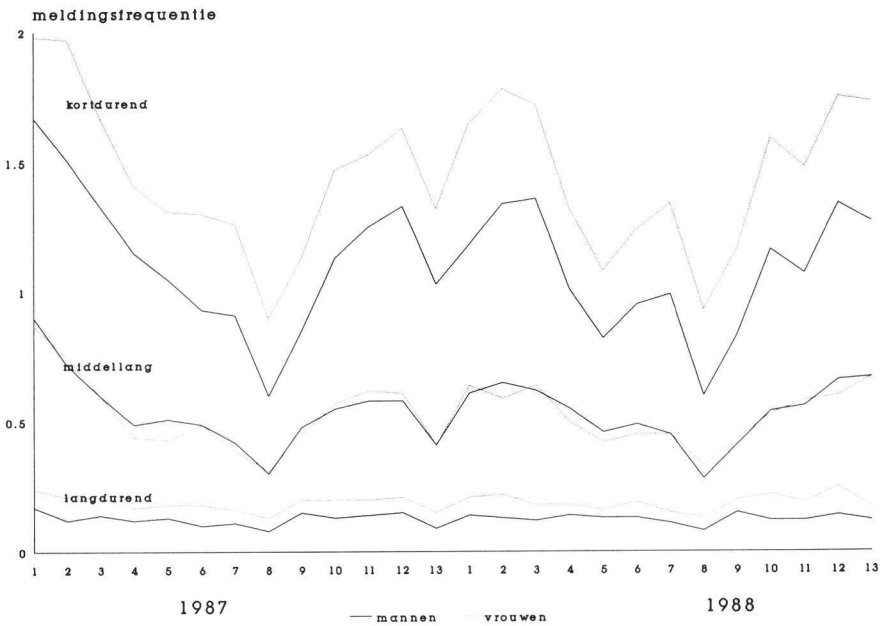
Figuur 3.2

### Seizoenpatroon naar leeftijd



Figuur 3.3

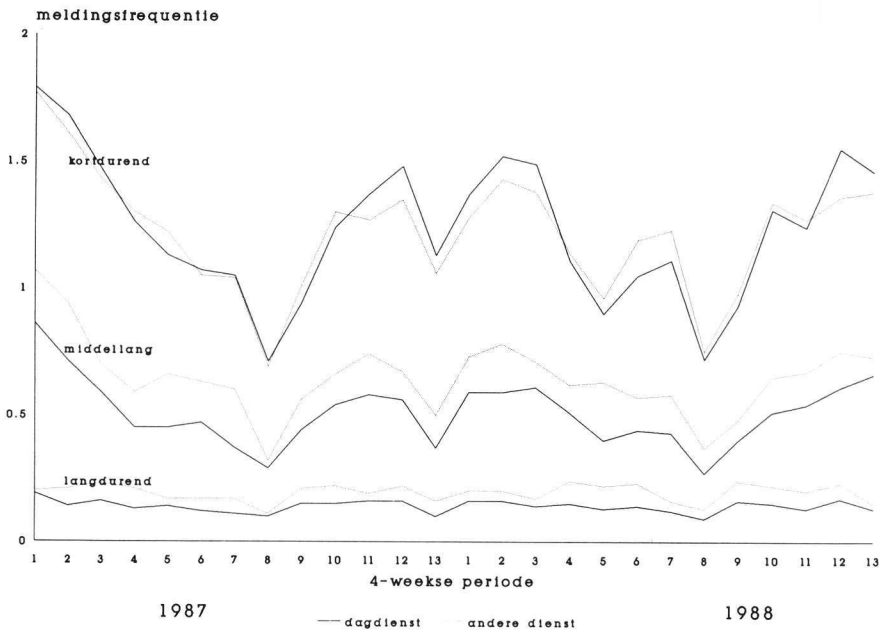
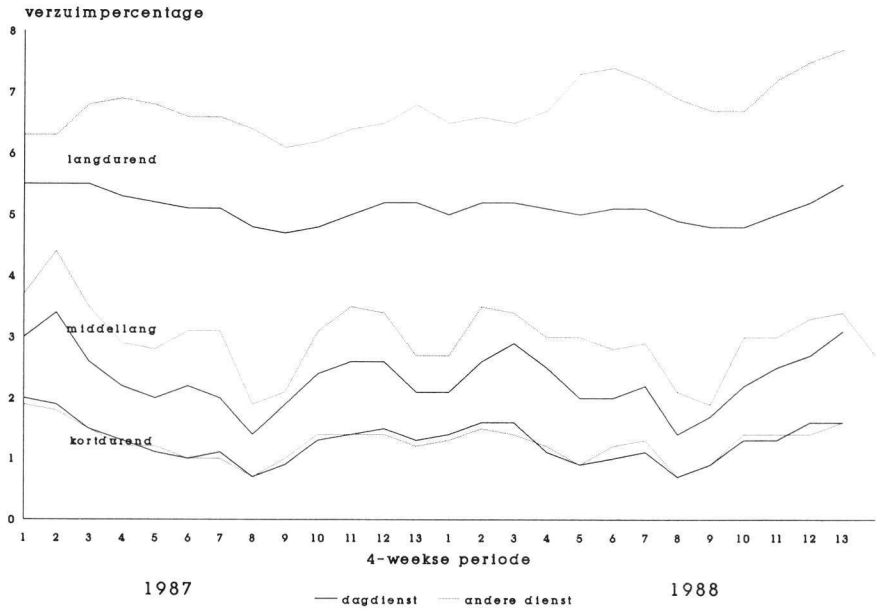
### Seizoenpatroon naar geslacht





**Figuur 3.4**

### Seizoenpatroon naar soort dienst



## Literatuur

- (CBS, 1986) Centraal Bureau voor de Statistiek, **Diagnosestatistiek bedrijfsverenigingen 1984**, omslagleden, Staatsuitgeverij, 's Gravenhage, 1986
- (Vrijhof, 1986) Vrijhof, B.J., **De ontwikkeling van het verzuim in Nederland**, Stichting COOZ, Amsterdam, mei 1986
- (Vrijhof, 1987) Vrijhof, B.J., **Ziekteverzuim 1985-1986**, Stichting COOZ, Amsterdam, oktober 1987
- (Brouwer, 1989) Brouwer, W.S. en Vrijhof, B.J., **Ziekteverzuim 1986-1987**, Nederlands Instituut voor Arbeidsomstandigheden (NIA), Amsterdam, maart 1989.

# Gebruikte variabelen en afkortingen in tabellen en figuren

## Ziekteverzuimvariabelen

### Aantal:

Het aantal werknemers dat in een jaar op de loonlijst voorkomt

### Duur (= gemiddelde verzuimduur):

De som van de uren van de verzuimgevallen die in een bepaald jaar geëindigd zijn, gedeeld door het aantal van deze gevallen

### Duur van een verzuimgeval:

De dag van ziekmelding en iedere kalenderdag die daarop volgt tot aan de dag van herstelmelding

### Freq. (= meldingsfrequentie):

Het aantal in het betreffende jaar aangevangen verzuimgevallen, gedeeld door de gemiddelde personeelssterkte in dat jaar

### Gemiddelde duur:

Zie Duur

### Gemiddelde personeelssterkte:

Zie pers.

### Indices:

Hoofdstuk 2 en 3: De verhouding tussen het verzuim van werknemers met een bepaald kenmerk in een bepaald jaar en het gemiddelde verzuim van alle werknemers in 1987 en 1988 vermenigvuldigd met 100

### Meldingsfrequentie:

Zie Freq.

### Meldingsfrequentie - kort:

De meldingsfrequentie die voor rekening komt van de, in een bepaald jaar aangevangen, verzuimgevallen met een duur van 1 t/m 7 kalenderdagen

### Meldingsfrequentie - middel:

De meldingsfrequentie die voor rekening komt van de, in een bepaald jaar aangevangen, verzuimgevallen met een duur van 8 t/m 42 kalenderdagen

Meldingsfrequentie - lang:

De meldingsfrequentie die voor rekening komt van de, in een bepaald jaar aangevangen, verzuimgevallen met een duur vanaf 43 kalenderdagen

Perc. (= verzuimpercentage):

De som van de verzuimde kalenderdagen in een bepaald jaar, gedeeld door de som van de personeelssterktes per kalenderdag van dat jaar, vermenigvuldigd met 100.

Pers. (= gemiddelde personeelssterkte):

De som van de personeelssterktes per kalenderdag gedeeld door het aantal kalenderdagen in het betreffende jaar

Personeelssterkte:

Het aantal personeelsleden dat op de loonlijst voorkomt en in actieve dienst is.

Verzuimde kalenderdagen:

Het aantal verzuimde kalenderdagen behorend bij een verzuimgeval

Verzuimpercentage:

Zie Perc.

Verzuimpercentage - kort:

Het verzuimpercentage dat voor rekening komt van de, in een bepaald jaar voorkomende, verzuimgevallen met een duur van 1 t/m 7 kalenderdagen

Verzuimpercentage - middel:

Het verzuimpercentage dat voor rekening komt van de, in een bepaald jaar voorkomende, verzuimgevallen met een duur van 8 t/m 42 kalenderdagen

Verzuimpercentage - lang:

Het verzuimpercentage dat voor rekening komt van de, in een bepaald jaar voorkomende, verzuimgevallen met een duur vanaf 43 kalenderdagen

Persoons-, functie- en overige kenmerken

Bedrijfstak:

Een bedrijfstak wordt gevormd door samenvoeging van een of meer SBI-  
klassen

Burgerlijke staat:

ex-gehuwd: gescheidenen en weduwen/weduwnaren

Leidinggevend niveau:

geen: uitsluitend een uitvoerende taak  
lager kader: leidinggevend aan uitsluitend uitvoerenden  
midden kader: leidinggevend aan lager kader  
bedrijfsleiding: de staf van een arbeidsorganisatie

Onbekend:

Het kenmerk wordt niet geregistreerd of is onbekend

Opleiding algemeen onderwijs:

LAVO: lager algemeen voorgezet onderwijs, ULO, VGLO  
MAVO: middelbaar algemeen voorgezet onderwijs, MULO  
HAVO: hoger algemeen voortgezet onderwijs, MMS  
VWO: voorbereidend wetenschappelijk onderwijs, athe-  
neum, gymnasium, HBS

Opleiding vakonderwijs:

geen: geen vakopleiding  
LBO: lager beroepsonderwijs, bijv. LTS, huishoud-  
school of LEAO  
MBO: middelbaar beroepsonderwijs, bijv. MTS, MEAO of  
MBA  
HBO: hoger beroepsonderwijs, bijv. HTS, HEAO, SPD,  
Soc. Academie  
WO: wetenschappelijk onderwijs, bijv. universiteit  
of hogeschool

Personeelsverloop:

blijvers: werknemers die in het gehele jaar ononderbroken in dienst zijn geweest

indiensttreders: werknemers die in een bepaald jaar in dienst zijn gekomen

uitdiensttreders: werknemers die in een bepaald jaar uit dienst zijn gegaan

in- en uitdiensttreders: werknemers die in een bepaald jaar zowel in dienst zijn gekomen als uit dienst zijn gegaan

SBI-klasse:

Een klasse van arbeidsorganisaties met een gelijksoortige activiteit, volgens de S(tandaard) B(edrijfs)I(ndeling) van het CBS

Seizoenpatronen:

Het seizoenpatroon wordt beschreven aan de hand van 13 opeenvolgende periodes van 4 weken in een jaar. De eerste periode omvat de weeknummers 1 t/m 4, de tweede de nummers 5 t/m 8, etc.

Werkdagen:

Het gemiddeld aantal dagen per week waarop de werknemer voor de arbeidsorganisatie werkzaam is

Werkuren:

Het aantal contractueel vastgelegde werkuren per week (excl. overwerk e.d.), afgerond op gehele uren



# Bijlage

Bijlage 1	Het ziekteverzuiminformatiesysteem van het NIA
Bijlage 2	90%-Betrouwbaarheidsinterval bij verschillende groeps groottes
Bijlage 3	Het verzuim in 1988 naar uitdiensttreden en geslacht
Bijlage 4	Het verzuim in 1988 naar leeftijd en aantal jaren in dienst
Bijlage 5	Het verzuim in 1988 naar leeftijd en personeels-categorie
Bijlage 6	Het verzuim in 1988 naar leeftijd en geslacht
Bijlage 7	Het verzuim in 1988 naar geslacht en burgerlijke staat
Bijlage 8	Het verzuim in 1988 naar burgerlijke staat en leeftijd
Bijlage 9	Het verzuim in 1988 naar nationaliteit en perso-neelscategorie
Bijlage 10	Het verzuim in 1988 naar dienstrooster en perso-neelscategorie
Bijlage 11	Het verzuim in 1988 van beambten naar leidingge-vend niveau en geslacht
Bijlage 12	Het verzuim in 1988 naar opleiding algemeen en vakonderwijs
Bijlage 13	Het verzuim in 1988 naar aantal jaren in dienst en leeftijd



# Bijlage 1 Het ziekteverzuiminformatiesysteem van het NIA

## 1. Functies

Het NIA onderhoudt een ziekteverzuiminformatiesysteem dat drie functies vervult:

- het fungeert als informatiesysteem voor deelnemende arbeidsorganisaties;
  - het vormt een archief waaraan gegevens voor wetenschappelijk onderzoek worden ontleend;
  - het is een landelijk peilstation m.b.t. ziekteverzuim en andere sociale indicatoren, zoals WAO-toetreding en verloop (zie hoofdstuk 1)
- Voorafgegaan door een beschrijving van de methodiek van het ZVIS wordt in de volgende paragrafen een korte toelichting op deze functies gegeven.

## 2. Methodiek

Het ZVIS kent twee gescheiden stromen van gegevens aan de invoerzijde:

### 1) Persoons- en functiekenmerken:

Van alle werknemers van de deelnemende arbeidsorganisaties worden persoons- en functiekenmerken verzameld. Bij de aanvang van de registratie worden alle kenmerken per persoon ingevoerd; vervolgens worden alle latere mutaties op deze kenmerken in de tijd bijgehouden. Een volledige lijst van de geregistreerde kenmerken is te vinden in paragraaf 5 van deze bijlage.

### 2) Ziek- en herstelmeldingen:

Van elke werknemer worden de data van ziek- en herstelmelding geregistreerd.

Alle data worden, op individueel niveau<sup>1</sup>, continu opgeslagen in een database.

In het ZVIS zijn, met andere woorden, zowel actuele als historische gegevens over het ziekteverzuim en de kenmerken van elke werknemer

---

<sup>1</sup> Identificatie vindt plaats door middel van een z.g. unieknummer. De koppeling van personen aan unieknummers vindt uitsluitend plaats bij deelnemende bedrijven en instellingen. Hoewel de gegevens op individueel niveau ingevoerd en opgeslagen worden, garandeert de gehanteerde werkwijze de feitelijke anonimiteit van de geregistreerde individuen.

voorhanden, waardoor een longitudinale benadering tot de mogelijkheden behoort. Dit longitudinale aspect en de individuele grondslag bepalen het unieke karakter van het ZVIS.

### 3. Informatiesysteem voor arbeidsorganisaties

Periodiek wordt aan arbeidsorganisaties die deelnemen aan het ZVIS een cijfermatig overzicht verstrekt van het ziekteverzuim. Hierbij zijn drie soorten van overzichten te onderscheiden:

1) Een maandelijks of 4-wekelijks bedrijfsspecifiek overzicht, waarin het verzuim wordt beschreven van enkele categorieën werknemers in termen van het verzuimpercentage, de gemiddelde duur en de meldingsfrequentie. De keuze van de categorieën werknemers waarover wordt gerapporteerd wordt grotendeels aan de arbeidsorganisaties zelf overgelaten.

2) Een kwartaaloverzicht dat, naast de verzuimcijfers van de arbeidsorganisatie zelf, de volgende referentiecijfers bevat:

a) het verzuim in de bedrijfstak, waartoe de arbeidsorganisatie behoort;

b) het verzuim van de arbeidsorganisatie in hetzelfde kwartaal van het vorige jaar.

Evenals in het maandoverzicht wordt het verzuim in termen van de meldingsfrequentie, de gemiddelde duur en het verzuimpercentage beschreven. Daarnaast bevat dit overzicht een extra specificatie van het kortdurend verzuim.

3) Een jaaroverzicht, dat geheel volgens de wensen van de deelnemer wordt samengesteld. De rapportage bevat in elk geval, naast de gebruikelijke verzuimgrootheden, een specificatie van het kort en langdurend verzuim. Het overzicht is derhalve bij uitstek geschikt voor een nadere analyse van het eigen verzuim. Ook kan het gebruikt worden voor het sociaal jaarverslag en/of voor de verslaggeving in het kader van de ARBO-wet.

#### 4. Archief voor wetenschappelijk onderzoek

In het ZVIS zijn thans gegevens beschikbaar vanaf 1976. Met behulp van de ontwikkelde programmatuur kan een grote verscheidenheid aan tabellen, overzichten en deelbestanden worden geproduceerd, waardoor de gegevens snel en eenvoudig toegankelijk zijn voor onderzoeksdoeleinden. Enkele voorbeelden van onderzoek waarbij gebruik gemaakt werd van de gegevens in het ZVIS zijn:

- Persoons- en functiekenmerken van WAO-toetreders
- Ziekteverzuim en verloop
- Deeltijdarbeid en ziekteverzuim
- Weekpatronen in het ziekteverzuim
- Ziekteverzuimverschillen: toeval of niet?

Het gebruik van het ZVIS voor onderzoeksdoeleinden is niet voorbehouden aan het NIA. Onder bepaalde condities worden ook aan andere onderzoekers gegevens uit het ZVIS ter beschikking gesteld. In elk geval zal ook dit onderzoek moeten voldoen aan de strikte condities die gesteld zijn ten aanzien van de bescherming van de privacy van personen en bedrijven.

#### 5. Geregistreeerde persoons- en functiekenmerken

In het ZVIS worden de volgende persoons- en functiekenmerken geregistreerd (tussen haakjes staat het aantal categorieën vermeld):

- geboortedatum
- indienstdatum
- uitdienstdatum
- uitdienstcode (6)
- geslacht (2)
- burgerlijke staat (3)
- nationaliteit (20)
- opleiding algemeen onderwijs (6)
- opleiding vakonderwijs (5)
- woonplaatscode
- afdelingscode
- soort dienst (8)
- aantal werkdagen (5)

- aantal werkuren
- personeelscategorie (2)
- leidinggevend niveau (4)
- CAO-, functie- of schaalgroep
- WAO-uitkeringspercentage (8).

## Bijlage 2 90%-Betrouwbaarheidsinterval bij verschillende groepsgroottes

pers.	verzuimpercentage			meldingsfrequentie		
	V%1/42	V%43+	V%tot	MF1/7	MF8+	MFtot
10	+4.6	+13.7	+14.1	+1.22	+1.02	+1.59
15	+3.8	+11.2	+11.5	+1.00	+0.84	+1.30
20	+3.3	+9.7	+10.0	+0.86	+0.72	+1.12
25	+2.9	+8.7	+8.9	+0.77	+0.65	+1.00
30	+2.7	+7.9	+8.1	+0.70	+0.59	+0.92
35	+2.5	+7.3	+7.5	+0.65	+0.55	+0.85
40	+2.3	+6.8	+7.1	+0.61	+0.51	+0.79
45	+2.2	+6.4	+6.7	+0.57	+0.48	+0.75
50	+2.1	+6.1	+6.3	+0.55	+0.46	+0.71
60	+1.9	+5.6	+5.8	+0.50	+0.42	+0.65
70	+1.8	+5.2	+5.3	+0.46	+0.39	+0.60
80	+1.6	+4.8	+5.0	+0.43	+0.36	+0.56
90	+1.5	+4.6	+4.7	+0.41	+0.34	+0.53
100	+1.5	+4.3	+4.5	+0.39	+0.32	+0.50
120	+1.4	+3.9	+4.1	+0.35	+0.30	+0.46
140	+1.2	+3.7	+3.8	+0.33	+0.27	+0.42
160	+1.2	+3.4	+3.5	+0.30	+0.26	+0.40
180	+1.1	+3.2	+3.3	+0.29	+0.24	+0.37
200	+1.0	+3.1	+3.2	+0.27	+0.23	+0.35
300	+0.8	+2.5	+2.6	+0.22	+0.19	+0.29
400	+0.7	+2.2	+2.2	+0.19	+0.16	+0.25
500	+0.7	+1.9	+2.0	+0.17	+0.14	+0.22
600	+0.6	+1.8	+1.8	+0.16	+0.13	+0.20
700	+0.6	+1.6	+1.7	+0.15	+0.12	+0.19
800	+0.5	+1.5	+1.6	+0.14	+0.11	+0.18
900	+0.5	+1.4	+1.5	+0.13	+0.11	+0.17
1000	+0.5	+1.4	+1.4	+0.12	+0.10	+0.16
2000	+0.3	+1.0	+1.0	+0.09	+0.07	+0.11
3000	+0.3	+0.8	+0.8	+0.07	+0.06	+0.09
4000	+0.2	+0.7	+0.7	+0.06	+0.05	+0.08
5000	+0.2	+0.6	+0.6	+0.05	+0.05	+0.07

V%1/42: verzuimpercentage van gevallen met een duur van 1 t/m 42 dagen

V%43+ : verzuimpercentage van gevallen langer dan 42 dagen

MF1/7 : meldingsfrequentie van gevallen met een duur van 1 t/m 7 dagen

MF7+ : meldingsfrequentie van gevallen langer dan 7 dagen

Bron: B.J. Vrijhof, Ziekteverzuimverschillen: toeval of niet. Amsterdam, COOZ, 1987

## Bijlage 3

Het verzuim in 1988 naar reden  
van uitdiensttreding en geslacht

UITDIENSTREDEN	aantal	verzuimpercentage				meldingsfrequentie			
		kort	middel	lang	totaal	kort	middel	lang	totaal
<b>MANNEN</b>									
naar WAO	304	.2	1.1	81.1	82.5	.16	.22	.63	1.00
neemt ontslag	1289	1.5	2.6	4.0	8.0	1.48	.55	.11	2.15
krijgt ontslag	776	1.4	3.4	5.5	10.3	1.32	.70	.16	2.18
pensioen, VUT	394	.7	2.1	9.1	11.8	.59	.45	.22	1.26
overleden	40	1.0	4.3	20.9	26.2	.93	.71	.61	2.25
andere reden	283	1.3	1.5	3.7	6.6	1.42	.34	.12	1.88
<b>totaal</b>	<b>3086</b>	<b>1.2</b>	<b>2.4</b>	<b>13.4</b>	<b>17.0</b>	<b>1.17</b>	<b>.51</b>	<b>.20</b>	<b>1.88</b>
<b>VROUWEN</b>									
naar WAO	449	.2	.8	85.5	86.5	.24	.15	.55	.94
neemt ontslag	2496	1.8	3.1	12.3	17.2	1.90	.67	.38	2.95
krijgt ontslag	262	1.6	3.0	14.0	18.6	1.59	.61	.32	2.52
pensioen, VUT	118	.6	2.3	7.2	10.1	.55	.43	.25	1.23
overleden	13	-	-	-	-	-	-	-	-
andere reden	320	1.5	3.0	9.2	13.7	1.61	.66	.21	2.48
<b>totaal</b>	<b>3658</b>	<b>1.5</b>	<b>2.8</b>	<b>22.2</b>	<b>26.4</b>	<b>1.58</b>	<b>.58</b>	<b>.38</b>	<b>2.54</b>
<b>TOTAAL</b>									
naar WAO	753	.2	.9	83.8	85.0	.21	.17	.58	.96
neemt ontslag	3785	1.7	2.9	9.4	14.0	1.76	.63	.28	2.67
krijgt ontslag	1038	1.5	3.3	7.7	12.5	1.39	.68	.21	2.27
pensioen, VUT	512	.7	2.1	8.6	11.4	.58	.45	.23	1.26
overleden	53	.9	3.8	26.9	31.6	.89	.62	.68	2.19
andere reden	603	1.4	2.2	6.3	10.0	1.51	.49	.16	2.16
<b>totaal</b>	<b>6744</b>	<b>1.4</b>	<b>2.6</b>	<b>18.2</b>	<b>22.1</b>	<b>1.39</b>	<b>.55</b>	<b>.30</b>	<b>2.24</b>

## Bijlage 4 Het verzuim in 1988 naar leeftijd en aantal jaren in dienst

LEEFTIJD	pers.	verzuimpercentage				meldingsfrequentie			
		kort	middel	lang	totaal	kort	middel	lang	totaal
<b>t/m 1/2 JAAR</b>									
t/m 25 jaar	1083	1.5	1.7	1.0	4.2	1.67	.41	.07	2.15
26 - 35 jaar	657	1.3	1.7	1.3	4.4	1.42	.43	.08	1.92
36 - 45 jaar	349	.9	1.6	2.0	4.5	.97	.38	.12	1.47
46 - 55 jaar	88	.6	1.5	2.4	4.6	.56	.35	.13	1.04
56 - 65 jaar	13	.2	1.1	1.4	2.6	.40	.24	.08	.72
<b>totaal</b>	<b>2189</b>	<b>1.3</b>	<b>1.7</b>	<b>1.3</b>	<b>4.3</b>	<b>1.43</b>	<b>.41</b>	<b>.08</b>	<b>1.92</b>
<b>1/2 TOT 1 JAAR</b>									
t/m 25 jaar	895	1.7	2.3	3.0	6.9	1.78	.51	.11	2.41
26 - 35 jaar	588	1.5	2.2	4.1	7.8	1.50	.49	.14	2.13
36 - 45 jaar	330	1.1	2.0	3.8	7.0	1.05	.46	.12	1.62
46 - 55 jaar	82	.8	2.6	6.6	10.1	.62	.56	.22	1.40
56 - 65 jaar	11	1.1	.3	6.3	7.8	.70	.09	.09	.88
<b>totaal</b>	<b>1906</b>	<b>1.5</b>	<b>2.2</b>	<b>3.6</b>	<b>7.3</b>	<b>1.51</b>	<b>.49</b>	<b>.13</b>	<b>2.13</b>
<b>1 TOT 2 JAAR</b>									
t/m 25 jaar	1403	1.7	2.4	3.3	7.4	1.87	.53	.11	2.51
26 - 35 jaar	1079	1.5	2.3	5.2	9.0	1.64	.50	.15	2.30
36 - 45 jaar	588	1.2	2.4	6.9	10.4	1.17	.50	.20	1.88
46 - 55 jaar	174	.9	2.5	6.2	9.6	.81	.49	.21	1.51
56 - 65 jaar	22	1.1	1.8	6.7	9.7	.89	.45	.13	1.48
<b>totaal</b>	<b>3266</b>	<b>1.5</b>	<b>2.3</b>	<b>4.7</b>	<b>8.6</b>	<b>1.61</b>	<b>.52</b>	<b>.14</b>	<b>2.27</b>
<b>2 TOT 5 JAAR</b>									
t/m 25 jaar	2329	1.7	2.5	4.5	8.6	1.78	.56	.14	2.48
26 - 35 jaar	2401	1.5	2.3	4.9	8.7	1.51	.52	.14	2.18
36 - 45 jaar	1413	1.1	2.3	7.0	10.5	1.05	.51	.18	1.74
46 - 55 jaar	495	.9	2.5	7.5	10.9	.80	.59	.18	1.57
56 - 65 jaar	73	.7	2.1	7.1	9.9	.67	.44	.19	1.30
66 jaar en ouder	1								
<b>totaal</b>	<b>6712</b>	<b>1.4</b>	<b>2.4</b>	<b>5.4</b>	<b>9.2</b>	<b>1.44</b>	<b>.54</b>	<b>.15</b>	<b>2.14</b>
<b>5 TOT 10 JAAR</b>									
t/m 25 jaar	793	1.6	2.9	5.2	9.6	1.69	.64	.16	2.49
26 - 35 jaar	3538	1.6	2.7	6.2	10.5	1.54	.60	.18	2.32
36 - 45 jaar	2318	1.1	2.6	6.7	10.5	1.12	.56	.19	1.87
46 - 55 jaar	1194	.9	2.9	8.2	12.0	.83	.58	.22	1.63
56 - 65 jaar	280	.7	2.0	8.9	11.6	.56	.40	.18	1.14
66 jaar en ouder	3								
<b>totaal</b>	<b>8126</b>	<b>1.3</b>	<b>2.7</b>	<b>6.6</b>	<b>10.7</b>	<b>1.29</b>	<b>.59</b>	<b>.19</b>	<b>2.07</b>
<b>VANAF 10 JAAR</b>									
25 - 35 jaar	2134	1.4	2.7	5.8	9.9	1.36	.61	.17	2.14
36 - 45 jaar	4538	1.1	2.4	5.0	8.4	1.03	.51	.14	1.68
46 - 55 jaar	4344	.9	2.3	7.1	10.3	.78	.49	.16	1.43
56 - 65 jaar	1695	.6	2.0	7.6	10.3	.56	.42	.17	1.14
66 jaar en ouder	6								
<b>totaal</b>	<b>12717</b>	<b>1.0</b>	<b>2.4</b>	<b>6.2</b>	<b>9.5</b>	<b>.93</b>	<b>.51</b>	<b>.15</b>	<b>1.60</b>
<b>TOTAAL</b>									
t/m 25 jaar	6503	1.7	2.4	3.5	7.5	1.77	.53	.12	2.42
26 - 35 jaar	10397	1.5	2.5	5.3	9.3	1.50	.56	.16	2.21
36 - 45 jaar	9536	1.1	2.4	5.7	9.1	1.06	.52	.16	1.74
46 - 55 jaar	6377	.9	2.5	7.2	10.5	.78	.51	.17	1.47
56 - 65 jaar	2094	.6	2.0	7.7	10.4	.57	.41	.17	1.15
66 jaar en ouder	10								
<b>totaal</b>	<b>34916</b>	<b>1.3</b>	<b>2.4</b>	<b>5.6</b>	<b>9.2</b>	<b>1.24</b>	<b>.53</b>	<b>.15</b>	<b>1.92</b>

## Bijlage 5 Het verzuim in 1988 naar leeftijd en personeelscategorie

LEEFTIJD	pers.	verzuimpercentage				meldingsfrequentie			
		kort	middel	lang	totaal	kort	middel	lang	totaal
<b>BEAMBTEN</b>									
t/m 25 jaar	1853	1.7	1.4	1.8	4.9	1.87	.34	.07	2.28
26 - 35 jaar	3877	1.5	1.5	3.4	6.4	1.55	.36	.10	2.02
36 - 45 jaar	3191	1.2	1.5	3.4	6.0	1.25	.34	.10	1.68
46 - 55 jaar	1942	1.0	1.5	4.3	6.8	.98	.34	.10	1.41
56 - 65 jaar	740	.8	1.4	5.8	8.0	.74	.31	.11	1.16
66 jaar en ouder	6								
totaal	10008	1.3	1.5	3.6	6.3	1.32	.34	.10	1.76
<b>HANDARBEIDERS</b>									
t/m 25 jaar	3465	1.7	2.8	4.0	8.5	1.80	.63	.14	2.56
26 - 35 jaar	5187	1.5	3.2	6.7	11.3	1.42	.69	.20	2.31
36 - 45 jaar	4676	1.0	3.2	7.5	11.6	.90	.67	.21	1.77
46 - 55 jaar	3357	.8	3.0	9.3	13.0	.65	.61	.22	1.48
56 - 65 jaar	1007	.5	2.5	9.6	12.6	.40	.49	.22	1.11
66 jaar en ouder	4								
totaal	17695	1.2	3.0	7.0	11.2	1.15	.65	.19	1.99
<b>TOTAAL</b>									
t/m 25 jaar	4518	1.7	2.5	3.5	7.7	1.81	.56	.12	2.49
26 - 35 jaar	8263	1.5	2.6	5.5	9.5	1.47	.57	.16	2.20
36 - 45 jaar	7867	1.1	2.5	5.8	9.4	1.04	.53	.16	1.73
46 - 55 jaar	5299	.8	2.4	7.5	10.7	.77	.51	.18	1.45
56 - 65 jaar	1747	.6	2.0	8.0	10.6	.54	.42	.17	1.13
66 jaar en ouder	9								
totaal	27703	1.2	2.5	5.8	9.5	1.21	.54	.16	1.91



## Bijlage 6 Het verzuim in 1988 naar leeftijd en geslacht

LEEFTIJD	pers.	verzuimpercentage				meldingsfrequentie			
		kort	middel	lang	totaal	kort	middel	lang	totaal
<b>MANNEN</b>									
t/m 25 jaar	1971	1.5	2.5	2.3	6.2	1.42	.55	.09	2.05
26 - 35 jaar	5647	1.4	2.6	3.2	7.2	1.32	.57	.10	2.00
36 - 45 jaar	5643	1.1	2.4	4.4	7.9	1.02	.51	.13	1.66
46 - 55 jaar	3884	.8	2.4	6.0	9.2	.75	.52	.15	1.41
56 - 65 jaar	1358	.7	2.0	7.3	10.0	.58	.41	.16	1.16
66 jaar en ouder	6								
totaal	18429	1.1	2.4	4.4	7.9	1.07	.53	.13	1.72
<b>VRUWEN</b>									
t/m 25 jaar	4532	1.7	2.3	4.1	8.1	1.92	.53	.14	2.59
26 - 35 jaar	4750	1.6	2.4	7.7	11.7	1.70	.54	.22	2.46
36 - 45 jaar	3893	1.1	2.4	7.4	11.0	1.13	.52	.19	1.84
46 - 55 jaar	2573	.9	2.5	9.1	12.5	.84	.51	.21	1.56
56 - 65 jaar	736	.6	2.0	8.5	11.0	.53	.41	.18	1.13
66 jaar en ouder	3								
totaal	16488	1.4	2.4	6.9	10.6	1.44	.52	.19	2.15
<b>TOTAAL</b>									
t/m 25 jaar	6503	1.7	2.4	3.5	7.5	1.77	.53	.12	2.42
26 - 35 jaar	10397	1.5	2.5	5.3	9.3	1.50	.56	.16	2.21
36 - 45 jaar	9536	1.1	2.4	5.7	9.1	1.06	.52	.16	1.74
46 - 55 jaar	6377	.9	2.5	7.2	10.5	.78	.51	.17	1.47
56 - 65 jaar	2094	.6	2.0	7.7	10.4	.57	.41	.17	1.15
66 jaar en ouder	10								
totaal	34916	1.3	2.4	5.6	9.2	1.24	.53	.15	1.92

## Bijlage 7    Het verzuim in 1988 naar geslacht en burgerlijke staat

GESLACHT	pers.	VPTOT	MFTOT	gemiddelde duur
<b>ONGEHUWD</b>				
mannen	5454	6.8	1.91	12.5
vrouwen	6495	8.4	2.45	12.1
totaal	11949	7.7	2.20	12.2
<b>GEHUWD</b>				
mannen	12474	8.3	1.62	18.7
vrouwen	8472	11.8	1.90	22.1
totaal	20946	9.7	1.74	20.2
<b>EX-GEHUWD</b>				
mannen	529	11.0	2.23	19.3
vrouwen	738	13.3	2.30	21.5
totaal	1267	12.4	2.27	20.6
<b>TOTAAL</b>				
mannen	18458	8.0	1.72	16.7
vrouwen	15704	10.5	2.15	17.4
totaal	34162	9.1	1.92	17.0

## Bijlage 8 Het verzuim in 1988 naar burgerlijke staat en leeftijd

BURGERLIJKE STAAT	pers.	UPTOT	MFTOT	gemiddelde duur
<b>T/M 25 JAAR</b>				
ongehuwd	5159	6.6	2.38	9.8
gehuwd	1205	11.0	2.59	15.1
gehuwd geweest	11	14.2	2.98	18.8
totaal	6375	7.4	2.42	16.9
<b>26 T/M 35 JAAR</b>				
ongehuwd	4474	7.9	2.23	12.5
gehuwd	5505	10.0	2.16	16.4
gehuwd geweest	225	12.8	2.51	18.5
totaal	10204	9.2	2.20	14.7
<b>36 T/M 45 JAAR</b>				
ongehuwd	1390	8.9	1.95	16.0
gehuwd	7385	8.8	1.63	19.2
gehuwd geweest	496	13.2	2.51	18.8
totaal	9270	9.0	1.73	18.6
<b>46 T/M 55 JAAR</b>				
ongehuwd	665	10.9	1.58	22.7
gehuwd	5131	10.2	1.41	26.2
gehuwd geweest	396	12.2	2.07	23.5
totaal	6193	10.4	1.47	25.6
<b>56 T/M 65 JAAR</b>				
ongehuwd	256	10.1	1.20	31.7
gehuwd	1649	10.4	1.10	36.0
gehuwd geweest	138	8.8	1.55	25.7
totaal	2043	10.3	1.15	34.6
<b>TOTAAL</b>				
ongehuwd	11946	7.7	2.20	12.2
gehuwd	20881	9.7	1.73	20.2
gehuwd geweest	1266	12.4	2.27	20.6
totaal	34094	9.1	1.92	17.0

## Bijlage 9

## Het verzuim in 1988 naar nationaliteit en personeelscategorie

NATIONALITEIT	aantal	verzuimpercentage				meldingsfrequentie			
		kort	middel	lang	totaal	kort	middel	lang	totaal
<b>BEAMBTE</b>									
Nederlands	9781	1.3	1.5	3.6	6.3	1.32	.34	.10	1.75
overig EEG	81	1.2	1.3	.8	3.4	1.27	.33	.04	1.64
niet-EEG	58	1.7	2.4	4.5	8.6	1.73	.58	.14	2.44
<b>totaal</b>	<b>9921</b>	<b>1.3</b>	<b>1.5</b>	<b>3.6</b>	<b>6.3</b>	<b>1.32</b>	<b>.34</b>	<b>.10</b>	<b>1.75</b>
<b>HANDARBEIDER</b>									
Nederlands	16815	1.2	2.9	6.7	10.8	1.16	.62	.19	1.97
overig EEG	261	1.4	3.7	6.5	11.6	1.32	.74	.18	2.24
niet-EEG	601	1.0	6.8	15.4	23.2	.78	1.32	.45	2.55
<b>totaal</b>	<b>17676</b>	<b>1.2</b>	<b>3.0</b>	<b>7.0</b>	<b>11.3</b>	<b>1.15</b>	<b>.65</b>	<b>.20</b>	<b>2.00</b>
<b>TOTAAL</b>									
Nederlands	26596	1.2	2.4	5.6	9.2	1.22	.52	.15	1.89
overig EEG	342	1.4	3.2	5.2	9.7	1.31	.64	.15	2.10
niet-EEG	659	1.1	6.4	14.4	21.9	.86	1.25	.42	2.54
<b>totaal</b>	<b>27597</b>	<b>1.2</b>	<b>2.5</b>	<b>5.8</b>	<b>9.5</b>	<b>1.21</b>	<b>.54</b>	<b>.16</b>	<b>1.91</b>

## Bijlage 10 Het verzuim in 1988 naar dienstrooster en personeelscategorie

PERS. CATEGORIE	aantal	verzuimpercentage				meldingsfrequentie			
		kort	middel	lang	totaal	kort	middel	lang	totaal
<b>BEAMBTEN</b>									
dagdienst	8694	1.2	1.4	3.4	6.1	1.31	.33	.09	1.73
ander rooster	520	1.1	2.1	6.4	9.6	1.14	.50	.18	1.82
totaal	9214	1.2	1.5	3.5	6.3	1.30	.34	.09	1.74
<b>HANDARBEIDERS</b>									
dagdienst	9916	1.2	3.2	6.8	11.1	1.06	.67	.19	1.92
ander rooster	3661	1.2	3.1	7.3	11.5	1.19	.65	.20	2.04
totaal	13577	1.2	3.1	6.9	11.2	1.10	.67	.19	1.95
<b>TOTAAL</b>									
dagdienst	18610	1.2	2.4	5.2	8.7	1.18	.51	.14	1.83
ander rooster	4181	1.2	2.9	7.1	11.3	1.18	.63	.20	2.02
totaal	22791	1.2	2.5	5.5	9.2	1.18	.54	.15	1.87

## Bijlage 11 Het verzuim in 1988 van beambten naar leidinggevend niveau en geslacht

GESLACHT	aantal	verzuimpercentage				meldingsfrequentie			
		kort	middel	lang	totaal	kort	middel	lang	totaal
<b>MANNEN</b>									
geen	3924	1.2	1.5	3.0	5.8	1.24	.36	.08	1.69
lager kader	510	1.1	1.5	3.0	5.7	1.10	.33	.09	1.52
middenkader	1322	.9	1.0	2.2	4.1	.90	.23	.06	1.19
bedrijfsleiding	622	.6	.6	1.6	2.9	.77	.16	.03	.96
totaal	6377	1.1	1.4	2.7	5.1	1.11	.31	.07	1.50
<b>VROUWEN</b>									
geen	2818	1.6	1.8	5.2	8.6	1.76	.41	.14	2.31
lager kader	161	1.2	1.9	6.0	9.1	1.28	.40	.21	1.89
middenkader	297	1.6	1.7	4.5	7.8	1.80	.40	.13	2.33
bedrijfsleiding	64	1.1	1.9	8.6	11.5	1.35	.36	.14	1.85
totaal	3340	1.6	1.8	5.3	8.6	1.73	.41	.14	2.28
<b>TOTAAL</b>									
geen	6742	1.4	1.6	3.9	7.0	1.46	.38	.11	1.95
lager kader	671	1.1	1.6	3.7	6.5	1.15	.35	.11	1.61
middenkader	1619	1.0	1.1	2.7	4.8	1.07	.26	.07	1.40
bedrijfsleiding	686	.7	.7	2.3	3.7	.83	.17	.04	1.04
totaal	9717	1.3	1.5	3.6	6.3	1.33	.35	.10	1.77

## Bijlage 12 Het verzuim in 1988 naar opleiding algemeen en vakonderwijs

ALGEMEEN ONDERWIJS	aantal	verzuimpercentage				meldingsfrequentie			
		kort	middel	lang	totaal	kort	middel	lang	totaal
<b>GEEN VAKOPLEIDING</b>									
geen of l.o.	4315	1.0	3.5	9.0	13.5	.90	.72	.24	1.85
meer dan l.o.	3951	1.4	2.1	4.8	8.3	1.43	.49	.14	2.06
totaal	8266	1.2	2.8	7.0	11.0	1.15	.61	.19	1.95
<b>LBO</b>									
geen of l.o.	4443	1.3	3.1	5.7	10.1	1.17	.67	.16	2.01
meer dan l.o.	1927	1.4	2.1	4.7	8.2	1.48	.49	.13	2.10
totaal	6370	1.3	2.8	5.4	9.6	1.27	.62	.15	2.03
<b>MBO</b>									
geen of l.o.	1093	1.2	1.9	5.1	8.3	1.21	.43	.12	1.76
meer dan l.o.	4555	1.4	1.6	4.5	7.5	1.53	.38	.13	2.04
totaal	5648	1.3	1.7	4.6	7.7	1.46	.39	.13	1.99
<b>HBO</b>									
geen of l.o.	144	1.1	1.2	3.4	5.7	1.15	.28	.09	1.52
meer dan l.o.	2272	1.3	1.2	3.3	5.7	1.42	.29	.09	1.80
totaal	2416	1.3	1.2	3.3	5.7	1.40	.29	.09	1.78
<b>UNIV/HOGE SCH</b>									
geen of l.o.	5								
meer dan l.o.	861	1.0	.8	1.2	2.9	1.17	.18	.04	1.39
totaal	866	1.0	.7	1.2	2.9	1.17	.18	.04	1.39
<b>TOTAAL</b>									
geen of l.o.	10001	1.2	3.1	7.0	11.3	1.06	.66	.19	1.91
meer dan l.o.	13566	1.3	1.7	4.2	7.2	1.45	.40	.12	1.97
totaal	23567	1.3	2.3	5.4	9.0	1.28	.51	.15	1.94

# Bijlage 13 Het verzuim in 1988 naar aantal jaren in dienst en leeftijd

LEEFTIJD	aantal	verzuimpercentage				meldingsfrequentie			
		kort	middel	lang	totaal	kort	middel	lang	totaal
<b>t/m 25 JAAR</b>									
t/m 1/2 jaar	1083	1.5	1.7	1.0	4.2	1.67	.41	.07	2.15
1/2 - 1 jaar	895	1.7	2.3	3.0	6.9	1.78	.51	.11	2.41
1 - 2 jaar	1403	1.7	2.4	3.3	7.4	1.87	.53	.11	2.51
2 - 5 jaar	2329	1.7	2.5	4.5	8.6	1.78	.56	.14	2.48
5 - 10 jaar	793	1.6	2.9	5.2	9.6	1.69	.64	.16	2.49
<b>totaal</b>	<b>6503</b>	<b>1.7</b>	<b>2.4</b>	<b>3.5</b>	<b>7.5</b>	<b>1.77</b>	<b>.53</b>	<b>.12</b>	<b>2.42</b>
<b>26 - 35 JAAR</b>									
t/m 1/2 jaar	657	1.3	1.7	1.3	4.4	1.42	.43	.08	1.92
1/2 - 1 jaar	588	1.5	2.2	4.1	7.8	1.50	.49	.14	2.13
1 - 2 jaar	1079	1.5	2.3	5.2	9.0	1.64	.50	.15	2.30
2 - 5 jaar	2401	1.5	2.3	4.9	8.7	1.51	.52	.14	2.18
5 - 10 jaar	3538	1.6	2.7	6.2	10.5	1.54	.60	.18	2.32
10 jaar en meer	2134	1.4	2.7	5.8	9.9	1.36	.61	.17	2.14
<b>totaal</b>	<b>10397</b>	<b>1.5</b>	<b>2.5</b>	<b>5.3</b>	<b>9.3</b>	<b>1.50</b>	<b>.56</b>	<b>.16</b>	<b>2.21</b>
<b>36 - 45 JAAR</b>									
t/m 1/2 jaar	349	.9	1.6	2.0	4.5	.97	.38	.12	1.47
1/2 - 1 jaar	330	1.1	2.0	3.8	7.0	1.05	.46	.12	1.62
1 - 2 jaar	588	1.2	2.4	6.9	10.4	1.17	.50	.20	1.88
2 - 5 jaar	1413	1.1	2.3	7.0	10.5	1.05	.51	.18	1.74
5 - 10 jaar	2318	1.1	2.6	6.7	10.5	1.12	.56	.19	1.87
10 jaar en meer	4538	1.1	2.4	5.0	8.4	1.03	.51	.14	1.68
<b>totaal</b>	<b>9536</b>	<b>1.1</b>	<b>2.4</b>	<b>5.7</b>	<b>9.1</b>	<b>1.06</b>	<b>.52</b>	<b>.16</b>	<b>1.74</b>
<b>46 - 55 JAAR</b>									
t/m 1/2 jaar	88	.6	1.5	2.4	4.6	.56	.35	.13	1.04
1/2 - 1 jaar	82	.8	2.6	6.6	10.1	.62	.56	.22	1.40
1 - 2 jaar	174	.9	2.5	6.2	9.6	.81	.49	.21	1.51
2 - 5 jaar	495	.9	2.5	7.5	10.9	.80	.59	.18	1.57
5 - 10 jaar	1194	.9	2.9	8.2	12.0	.83	.58	.22	1.63
10 jaar en meer	4344	.9	2.3	7.1	10.3	.78	.49	.16	1.43
<b>totaal</b>	<b>6377</b>	<b>.9</b>	<b>2.5</b>	<b>7.2</b>	<b>10.5</b>	<b>.78</b>	<b>.51</b>	<b>.17</b>	<b>1.47</b>
<b>56 - 65 JAAR</b>									
t/m 1/2 jaar	13	.2	1.1	1.4	2.6	.40	.24	.08	.72
1/2 - 1 jaar	11	1.1	.3	6.3	7.8	.70	.09	.09	.88
1 - 2 jaar	22	1.1	1.8	6.7	9.7	.89	.45	.13	1.48
2 - 5 jaar	73	.7	2.1	7.1	9.9	.67	.44	.19	1.30
5 - 10 jaar	280	.7	2.0	8.9	11.6	.56	.40	.18	1.14
10 jaar en meer	1695	.6	2.0	7.6	10.3	.56	.42	.17	1.14
<b>totaal</b>	<b>2094</b>	<b>.6</b>	<b>2.0</b>	<b>7.7</b>	<b>10.4</b>	<b>.57</b>	<b>.41</b>	<b>.17</b>	<b>1.15</b>
<b>TOTAAL</b>									
t/m 1/2 jaar	2189	1.3	1.7	1.3	4.3	1.43	.41	.08	1.92
1/2 - 1 jaar	1906	1.5	2.2	3.6	7.3	1.51	.49	.13	2.13
1 - 2 jaar	3266	1.5	2.3	4.7	8.6	1.61	.52	.14	2.27
2 - 5 jaar	6712	1.4	2.4	5.4	9.2	1.44	.54	.15	2.14
5 - 10 jaar	8126	1.3	2.7	6.6	10.7	1.29	.59	.19	2.07
10 jaar en meer	12717	1.0	2.4	6.2	9.5	.93	.51	.15	1.60
<b>totaal</b>	<b>34916</b>	<b>1.3</b>	<b>2.4</b>	<b>5.6</b>	<b>9.2</b>	<b>1.24</b>	<b>.53</b>	<b>.15</b>	<b>1.92</b>