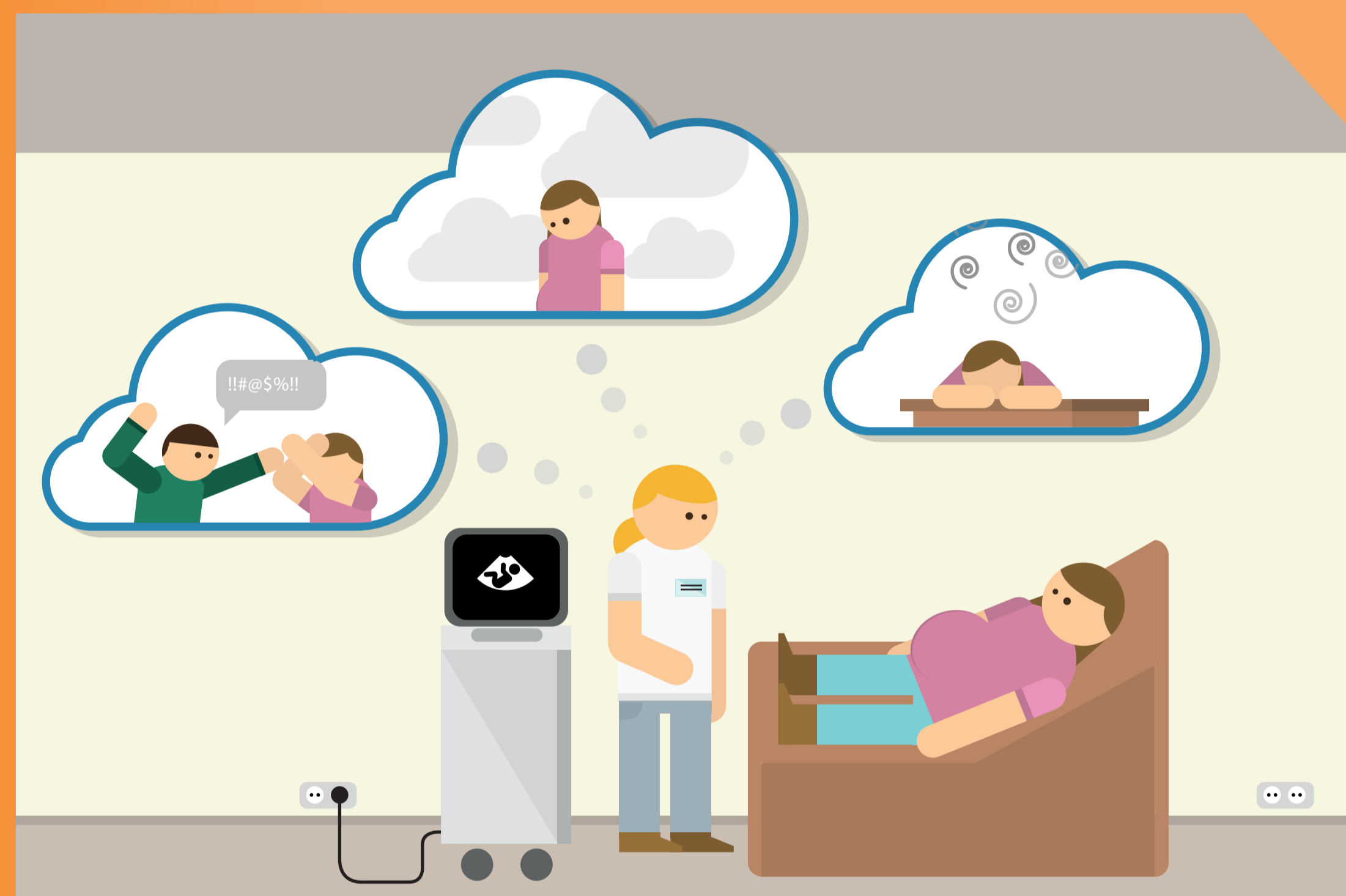


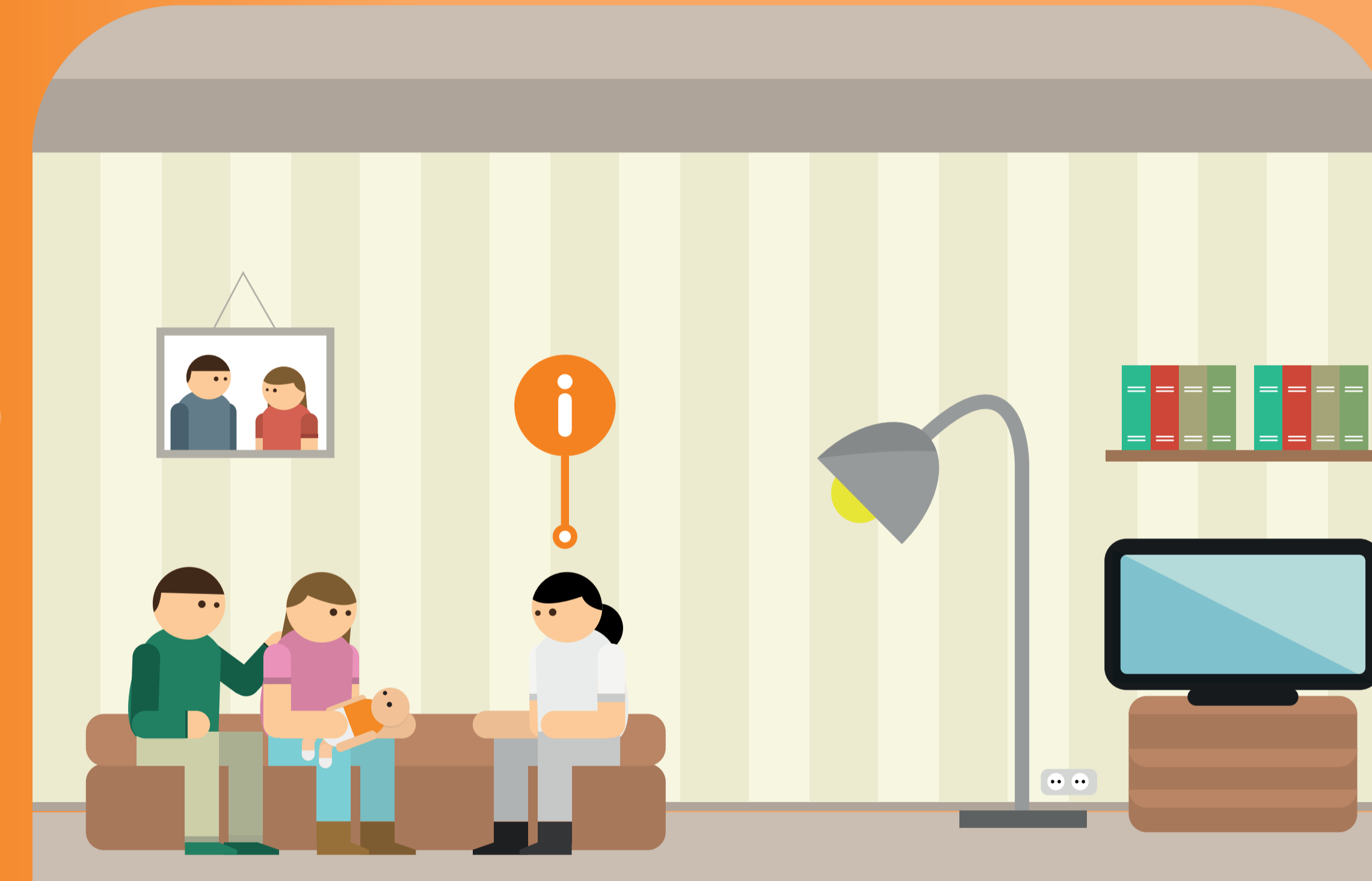
PRECONCEPTIE



ZWANGERSCHAP



KRAAMTIJD



JEUGD



PRECONCEPTIE

- Kinderwensspreekuur
- Vroegsignaleren en verwijzen
- Medisch- en leefstijladvies
- Voorbereid zwanger worden

ZWANGERSCHAP

- Gezond zwanger, veilig bevallen
- Vroegsignaleren en verwijzen
- Prenatale psychosociale steun
- Voorbereid ouderschap, een goede start

KRAAMTIJD

- Voorlichting, advies en ondersteuning
- Vroegsignaleren en verwijzen
- Samenwerking kraamzorg, verloskunde en Jeugdgezondheidszorg
- Een goed begin

JEUGD

- Preventieve zorg
- Vroegsignaleren en verwijzen
- Samenwerking in Centra voor Jeugd en Gezin
- Gezond en veilig opgroeien

Preconceptie

Wie zwanger wil worden, kan vóór de conceptie al veel doen om te zorgen voor een zo gezond mogelijke zwangerschap en een gezonde start voor de baby. Door onderzoek wordt steeds meer bekend over het verband tussen leefstijl van ouders - zelfs al vóór de zwangerschap- en de latere ontwikkeling van het kind. In de eerste weken, waarin de vrouw vaak nog niet weet dat zij zwanger is, worden de placenta en het embryo met de orgaanstelsels al gevormd. In deze weken is het embryo zeer gevoelig voor allerlei invloeden van buitenaf.

Het inventariseren van mogelijke aanwezige risico's en het geven van advisering wordt preconceptiezorg genoemd. Preconceptiezorg is gericht op zowel de vrouw als haar partner. Een breed scala van onderwerpen wordt geïnventariseerd zoals medische voorgeschiedenis, obstetrische anamnese, familie-anamnese, medicatiegebruik, beroepsrisico's en leefstijlfactoren. Op basis daarvan wordt met de aanstaande ouders besproken wat zij in hun situatie kunnen doen voor een optimale start van hun kind. Preconceptiezorg kan worden aangeboden vanuit de verloskundige praktijk (kinderwensspreekuren) of huisartsenpraktijk.

Zwangerschap

Zwangerschap en geboorte zijn indrukwekkende ervaringen in een mensenleven. Voor de meeste aanstaande ouders verloopt deze periode zonder problemen maar soms loopt het anders en zijn er flinke redenen voor zorg. In een dergelijk geval is aanvullende hulp gewenst. De verloskundige of gynaecoloog ziet de aanstaande moeder (en haar partner) veelvuldig gedurende de zwangerschap. Idealiter is er daarbij niet alleen aandacht voor de medische aspecten van de zwangerschap maar ook voor de psychosociale kant. Het welzijn van de zwangere en haar partner en de voorbereiding op het ouderschap zijn minstens zo belangrijk. TNO heeft hiervoor een vroegsignaleringsinstrument voor verloskundigenpraktijk ontwikkeld: de ALPHA-NL.

Ook is het mogelijk om de voorbereiding op het ouderschap te belichten in verloskundige groepsconsulten, een concept dat door TNO geïntroduceerd is. Daarnaast kan de verloskundige in sommige regio's de psychosociale begeleiding overdragen aan de reguliere jeugdverpleegkundige. Zij legt al vroeg in de zwangerschap contact met de aanstaande ouders en begeleidt hen naar een optimale start met hun baby. Deze manier van werken, waarbij de cliënt centraal staat, is relatief nieuw in de Nederlandse geboortezorg en vraagt om scholing en samenwerkingsafspraken in het zorgnetwerk. TNO biedt dit in projectvorm aan en adviseert.

Kraamtijd

De meeste ouders in Nederland maken vlak na de geboorte van hun baby gebruik van kraamzorg. Tijdens deze periode ondersteunt de kraamverzorgende het kraamgezin intensief en is zij ruimschoots in de gelegenheid om eventuele hulpbehoeften van ouders te signaleren. Een goede hechting tussen ouders en baby vormt de basis voor de verdere ontwikkeling van het kind.

Kraamverzorgenden kunnen hierin een belangrijke rol spelen. Om hen te ondersteunen bij het signaleren heeft TNO een Checklist Vroegsignalering ontwikkeld. Dit geeft kraamverzorgenden handvatten voor de samenwerking in het zorgnetwerk zoals met verloskundigen en de Jeugdgezondheidszorg.

Om risico's rondom de geboorte verder te reduceren heeft TNO, naar Amerikaans voorbeeld, een preventievorm van het shaken-baby-syndroom ontwikkeld. Aan het schudden van een baby blijkt uit onderzoek vaak huilen vooraf te gaan. De preventiestrategie is er op gericht om met behulp van een korte film en folder informatie te geven aan nieuwe ouders over het voorkomen van schudden of smoren in reactie op het huilen van de baby. Deze manier van werken is relatief nieuw in de Nederlandse geboortezorg en vraagt om scholing en samenwerkingsafspraken in de keten. TNO biedt dit in projectvorm aan en adviseert.

Jeugd

De Jeugdgezondheidszorg in Nederland begint volgens het wettelijk Basistakenpakket jeugdgezondheidszorg (BTP-JGZ) vanaf de geboorte. Het Basistakenpakket JGZ bestaat uit zes productgroepen die onlosmakelijk met elkaar verbonden zijn:

- monitoring en signalering
- inschatten zorgbehoefte
- screening en vaccinatie
- voorlichting, advies en begeleiding
- beïnvloeden van gezondheidsbedreigingen
- zorgsystemen, netwerken, overleg en samenwerking

TNO ontwikkelt, implementeert en onderzoekt op al deze terreinen met als rode draad: gezond en veilig opgroeien vanaf de geboorte.

Het Centrum voor Jeugd & Gezin (CJG) vormt de spil in het web bij de samenwerking tussen JGZ als kernpartner in het CJG en de zorgverleners rondom zwangerschap en geboorte.

Op die manier kunnen we spreken van een doorgaande lijn van preconceptie tot aan volwassenheid.

GEZOND LEVEN

TNO initieert technologische en sociale innovatie voor een gezonde inrichting van ons leven en voor een vitale samenleving.

TNO

Wassenaarseweg 56
Postbus 2215
2301 CE Leiden

Mevr. B.E. van Sleuwen
T 088 866 6152
E bregje.vansleuwen@tno.nl

Mevr. R.M. Vink
T 088 866 6199
E remy.vink@tno.nl