

ARBEIDSONGEVALLEN VAN UITZENDKRACHTEN 2005-2012

27 juni 2013 >

TNO innovation
for life

> Rapportage voor
Stichting Arboflexbranche

ARBEIDSONGEVALLEN VAN UITZENDKRACHTEN 2005-2012

Datum	27 juni 2013
Auteur(s)	Wendela Hooftman en Laundry van der Meer
Oprachtgever	Stichting Arboflexbranche
Projectnaam	NEA analyses arbeidsomgevallen Stichting Arboflexbranche
Projectnummer	051.02806/01.01
Aantal pagina's	52 (incl. bijlagen)

Inhoudsopgave

1	Inleiding.....	3
2	Technische toelichting.....	5
2.1	Opbouw van het rapport.....	5
2.2	Gebruikt databestand.....	6
2.3	Gebruikte variabelen.....	7
2.4	Analyses.....	9
3	Resultaten.....	11
3.1	Vergelijking analyses 2005-2010 en 2007-2012.....	11
3.2	Uitgebreide analyses voor de periode 2005-2012.....	21
3.3	Specifieke vragen.....	29
3.4	Ontwikkelingen en wettelijke veranderingen.....	37
4	Beschouwing.....	39
4.1	Positie van uitzendkrachten.....	39
4.2	Positie van jongeren, invloed van taal, opleiding en psychosociale risicofactoren.....	40
A	Bijlage.....	41

1 Inleiding

In 2012 heeft TNO voor de Stichting Arboflexbranche (STAF) gegevens geleverd over de arbeidsongevallen van uitzendkrachten in de periode 2005-2010 (Hooftman en Venema, 2012). De reden hiervoor was dat er sinds het stoppen van de publicatie 'Achtergronden dodelijke en ernstige ongevallen' geen betrouwbare gegevens beschikbaar worden gesteld door de Inspectie SZW.

Naar aanleiding van dat onderzoek heeft STAF TNO verzocht om dat onderzoek, aangevuld met de meest recente NEA-gegevens, te herhalen voor de periode tot en met 2012 en de resultaten daarvan te vergelijken met die van vorig jaar. Daarnaast heeft STAF gevraagd om in te zoomen op de positie van jongeren en om analyses uit te breiden met variabelen die iets zeggen over werkdruk, het ontvangen van instructie/opleiding en de taalbarrière.

Dit rapport beschrijft de resultaten van de uitgevoerde analyses. Het rapport bestaat uit een technische toelichting en een resultaten sectie met 12 tabellen en één figuur. De tabellen en figuren worden voorafgegaan door een leeswijzer.

2 Technische toelichting

2.1 Opbouw van het rapport

Dit rapport bestaat uit drie hoofdonderdelen waarin steeds een aantal tabellen en/of figuren wordt weergegeven. In deze paragraaf wordt een toelichting gegeven bij de opbouw van het rapport, de in de tabellen opgenomen variabelen en de uitgevoerde analyses. In het volgende hoofdstuk worden de tabellen weergegeven. De tabellen worden steeds voorafgegaan door een korte leeswijzer. Het rapport sluit af met een paragraaf over de invloed van eventuele ontwikkelingen en/of (wets-)wijzigingen op de arbeidsongevallen van uitzendkrachten.

2.1.1 Vergelijking resultaten 2005-2010 en 2007-2012

Het eerste deel is een exacte replicatie van de in 2012 uitgevoerde analyses (Hooftman en Venema, 2012). In plaats van de 6-jaars periode 2005-2010 is echter gekeken naar de 6-jaars periode 2007-2012. TNO heeft hiervoor vier tabellen gemaakt op basis van de NEA 2007-2012 gegevens:

- Tabel 1.** Percentage arbeidsongevallen in Nederland, naar kenmerken van het bedrijf, het werk, de werknemer en de blootstelling. Toetsing van het verschil tussen uitzendkrachten en overige werknemers (2007-2012). Risicoverschil en duiding van verschillen in de resultaten tussen 2005-2010 en 2007-2012.
- Tabel 2a.** Percentage arbeidsongevallen bij uitzendkrachten, naar sector en kenmerken van het werk, het bedrijf, de werknemer en de arbeidsomstandigheden; Toetsing van verschillen tussen sectoren (2007-2012).
- Tabel 2b.** Percentage arbeidsongevallen bij uitzendkrachten, naar sector en kenmerken van het werk, het bedrijf, de werknemer en de arbeidsomstandigheden; risicoverschil en duiding van verschillen in de resultaten tussen 2005-2010 en 2007-2012.
- Tabel 3.** Oorzaak en gevolgen van arbeidsongevallen in Nederland; Toetsing van het verschil tussen uitzendkrachten en overige werknemers (2007-2012) en duiding van verschillen in de resultaten tussen 2005-2010 en 2007-2012.
- Tabel 4.** Verschil in ongevalsrisico tussen uitzendkrachten en overige werknemers (2007-2012) en duiding van verschillen in de resultaten tussen 2005-2010 en 2007-2012.

2.1.2 Uitgebreide analyses voor de periode 2005-2012

Het tweede deel bestaat uit een analyse op de totale 8-jaars periode 2005-2012. Hiermee wordt het analysebestand ten opzichte van het eerste deel uitgebreid met ongeveer 45.000 werknemers en kunnen meer gedetailleerde uitsplitsingen worden gemaakt. TNO heeft voor dit deel één figuur en vier tabellen gemaakt op basis van de NEA 2005-2012 gegevens:

- Figuur 1.** Trends in arbeidsongevallen voor uitzendkrachten en overige werknemers. (Periode 2005-2012).
- Tabel 5.** Percentage arbeidsongevallen in Nederland, naar kenmerken van het bedrijf, het werk, de werknemer en de blootstelling. Toetsing van het verschil tussen uitzendkrachten en overige werknemers. (Periode 2005-2012).
- Tabel 6.** Percentage arbeidsongevallen bij uitzendkrachten, naar sector en kenmerken van het werk, het bedrijf, de werknemer en de arbeidsomstandigheden; Toetsing van verschillen tussen sectoren. (Periode 2005-2012).

Tabel 7. Oorzaak en gevolgen van arbeidsongevallen in Nederland; Toetsing van het verschil tussen uitzendkrachten en overige werknemers. (Periode 2005-2012).

Tabel 8. Verschil in ongevalsrisico tussen uitzendkrachten en overige werknemers (Periode 2005-2012).

2.1.3 Specifieke vragen

In het derde deel van het rapport worden een aantal specifiek door STAF aangedragen thema's bekeken. Jongere werknemers, psychosociale belasting, etniciteit en opleiding. De analyses naar leeftijd zijn op het 8-jaars bestand 2005-2012 uitgevoerd. De analyses naar de invloed van psychosociale belasting, etniciteit en opleiding zijn op het 6-jaarsbestand 2007-2012 uitgevoerd aangezien deze onderwerpen in eerdere jaren niet in zo veel detail zijn uitgevraagd. TNO heeft hiervoor vier tabellen gemaakt op basis van de NEA gegevens:

Tabel 9. Percentage arbeidsongevallen bij uitzendkrachten, naar leeftijd en kenmerken van het werk, het bedrijf, de werknemer en de arbeidsomstandigheden; Toetsing van verschillen tussen leeftijden. (Periode 2005-2012).

Tabel 10. Oorzaak en gevolgen van arbeidsongevallen in Nederland bij uitzendkrachten naar leeftijd; Toetsing van verschillen tussen de leeftijden. (Periode 2005-2012).

Tabel 11. Percentage arbeidsongevallen in Nederland, naar kenmerken van het bedrijf, het werk, de werknemer en de fysieke en (gedetailleerde psychosociale) blootstelling, etniciteit en opleiding. Toetsing van het verschil tussen uitzendkrachten en overige werknemers. (Periode 2007-2012).

Tabel 12. Verschil in ongevalsrisico tussen uitzendkrachten en overige werknemers. Inclusief gedetailleerd informatie over psychosociale blootstelling, etniciteit en scholing (Periode 2007-2012).

2.2 Gebruikt databestand

Voor het analyseren van de arbeidsongevallen van uitzendkrachten is gebruik gemaakt van de Nationale Enquête Arbeidsomstandigheden (NEA, zie www.monitorarbeid.nl/nea). De NEA is het grootste periodieke onderzoek naar arbeidsomstandigheden in Nederland. De NEA wordt onder werknemers uitgevoerd en geeft weer hoe zij hun arbeidssituatie beleven en in hoeverre zij worden blootgesteld aan arbeidsrisico's. De NEA wordt uitgevoerd door TNO en het Centraal Bureau voor de Statistiek (CBS).

De NEA-gegevens kunnen als representatief worden beschouwd voor de Nederlandse situatie. Dit komt doordat zij voor zeven factoren zijn gewogen naar de Nederlandse werknemerspopulatie. Deze factoren zijn: Geslacht; Leeftijd; Opleidingsniveau; Etniciteit; Sector; Stedelijkheid en Provincie. Als gevolg van deze weging is de verdeling in de NEA van de categorieën van deze factoren vergelijkbaar met de verdeling in de gehele Nederlandse werknemerspopulatie. Verwacht mag worden dat weging voor deze zeven factoren een positieve weerslag heeft op de representativiteit van de respons op alle overige in de NEA gemeten factoren. Voor de analyses is gebruik gemaakt van gewogen aantallen. Voor meer informatie over de NEA, zie bijvoorbeeld het rapport NEA 2012, dat is te downloaden via www.monitorarbeid.nl/nea.

Aangezien uitzendkrachten slechts een kleine groep van alle werknemers vormen én slechts weinig werknemers een arbeidsongeval meemaken zijn voor de analyses de gegevens van meerdere jaren samengevoegd. Afhankelijk van de analyse is er gekeken naar de 6-jaars periode 2007-2012 óf naar de 8-jaars periode 2005-2012.

2.3 Gebruikte variabelen

2.3.1 Uitzendkrachten

Uitzendkrachten zijn geselecteerd op basis van de door de respondenten zelf beantwoorde vraag naar de aard van het dienstverband. Het aandeel uitzendkrachten in de NEA 2007-2012 is 1,9%. Dit is vergelijkbaar met in de flexbarometer gerapporteerde percentage van 2,3% voor 2011.¹

2.3.2 Arbeidsongeval

Arbeidsongevallen zijn geselecteerd met behulp van de vraag *“Bent u in de afgelopen 12 maanden tijdens het werk betrokken geweest bij een ongeval of voorval, waardoor u lichamelijk letsel of geestelijke schade heeft opgelopen?”*

Er wordt in deze rapportage geen rekening gehouden met of een respondent verzuidde na het ongeval. Het ongevalspercentage (7,0% gemiddeld in de periode 2005-2012) is daardoor hoger dan bijvoorbeeld in de Monitor Arbeidsomstandigheden 2010 wordt weergegeven (3,2%, van der Klauw e.a.,2012).

2.3.3 Kenmerken

In de tabellen worden (de gevolgen van) arbeidsongevallen uitgesplitst naar kenmerken van:

- Het werk (sector en beroep).
- Het bedrijf (bedrijfs grootte).
- De werknemer (leeftijd, geslacht, opleiding, etniciteit).
- De arbeidsomstandigheden (omvang werkweek; atypische werktijden; fysiek zwaar werk; psychisch zwaar werk; gevaarlijk werk).

De exacte vragen die aan de NEA respondenten zijn gesteld staan in de bijlage vermeld.

Alle variabelen zijn in categorieën ingedeeld. Voor de analyses op het 6-jaars bestand 2007-2012 is identiek aan de vorig jaar uitgevoerde analyses bij de meeste variabelen voor een twee- of driedeling gekozen. Meer gedetailleerde uitsplitsing is niet mogelijk omdat door het geringe aantal uitzendkrachten in de betrouwbaarheid van de ongevalencijfers bij uitzendkrachten dan te beperkt zou worden.

Bij de tabellen waar sectorvergelijkingen worden gemaakt (tabel 2a, 2b en 6) was het nodig om een aantal andere categorieën verder in te dikken om niet te veel cellen met minder dan 100 respondenten te krijgen. Het gaat daarbij om: bedrijfs grootte, leeftijd, opleiding, uren werkzaam fysiek zwaar werk en psychisch zwaar werk.

Voor de analyses op het 8-jaars bestand 2005-2012 was het, door de grotere groepsgrootte, voor een aantal variabelen mogelijk om gedetailleerdere uitsplitsingen te maken. Het gaat daarbij om: bedrijfs grootte, leeftijd, opleiding, uren werkzaam.

Voor beroep en sector worden in de analyses op het 6-jaars bestand respectievelijk 7 en 5 hoofdcategorieën onderscheiden. In de analyses op het 8-jaars bestand worden 7 beroepsgroepen en 10 sectoren onderscheiden.

De indeling voor het 6-jaars bestand is identiek aan de indeling van de vorig jaar uitgevoerde analyses. Daarbij moet één kanttekening worden gemaakt. De sectorindeling wordt gemaakt aan de hand van de Standaard Bedrijfs Indeling (SBI) codering. Tot en met 2009 werd hier de SBI-93 codering voor gebruikt. Vanaf 2010 wordt er gebruik gemaakt van de SBI-2008

¹ www.flexbarometer.nl.

codering. Daarnaast is er gedurende de looptijd van de NEA ook overgestapt van een sectorindeling die voornamelijk is gebaseerd op zelfrapportage naar een indeling die voornamelijk is gebaseerd op registratie-data.

Over het algemeen is er een goede overeenstemming tussen de gerapporteerde SBI-93 sector en de geregistreerde SBI-2008 sector. Uitzondering hierop zijn de uitzendkrachten. Deze worden veelal geregistreerd als werkzaam bij een uitzendbureau (zakelijke dienstverlening), terwijl zij zelf de sector rapporteren waar zij te werk gesteld zijn (bijvoorbeeld gezondheidszorg). Omdat de gerapporteerde sector voor de ongevalsanalyses relevanter zijn is er besloten om in het huidige rapport uitsluitend gebruik te maken van de gerapporteerde sector data.

Dit betekent dat de analyses op de 6-jaars periode 2007-2012 qua sector indeling niet één op één vergelijkbaar zijn met de vorig jaar uitgevoerde analyses op het 6-jaars bestand 2005-2010. Om een goede vergelijking mogelijk te maken hebben wij daarom de univariate analyses naar sector, de sector uitsplitsing en de multivariate analyses voor de 6-jaars periode 2005-2010 herhaald, maar nu op basis van de gerapporteerde sectorgegevens. De resultaten hiervan staan in de bijlage. Hieronder ziet u de gehanteerde indeling naar beroep en sector voor zowel de 6-jaars periode als de 8-jaars periode.

2.3.3.1 6-jaars bestand 2007-2012

Beroepsgroep

- 1 'Ambachtelijke industriële beroepen';
- 2 'Transportberoepen';
- 3 'Administratieve beroepen';
- 4 'Commerciële beroepen';
- 5 'Dienstverlenende beroepen';
- 6 'Gezondheidszorg- en hulpverleningsberoepen';
- 7 'Overige beroepen'.

Sector (hoofdcategorieën)

- A: 'Ambacht-sectoren' (Landbouw, Industrie, Bouw, Vervoer en communicatie);
- B: 'Handel en Horeca';
- C: 'Diensten' (Financiële, Zakelijke en Overige dienstverlening);
- D: 'Onderwijs en Bestuur' (Onderwijs, Openbaar bestuur);
- E: 'Gezondheidszorg'.

Een aantal meer specifieke sectoren was groot genoeg om met voldoende betrouwbaarheid het percentage arbeidsongevallen weer te geven. De volgende specifieke sectoren worden onderscheiden:

1. Industrie;
2. Handel;
3. Vervoer en communicatie;
4. Zakelijke dienstverlening;
5. Overig.

2.3.3.2 8-jaars bestand 2005-2012

Beroepsgroep

1. 'Ambachtelijke industriële beroepen';
2. 'Transportberoepen';
3. 'Administratieve beroepen';
4. 'Commerciële beroepen';
5. 'Dienstverlenende beroepen';
6. 'Gezondheidszorg- en hulpverleningsberoepen';
7. 'Overige beroepen'.

Door het grotere aantal respondenten in het 8-jaars bestand 2005-2012 waren er 10 individuele sectoren te onderscheiden. De indeling naar sector hoofdcategorieën is daarmee komen te vervallen.

Sector

1. Industrie;
2. Bouwnijverheid;
3. Handel;
4. Vervoer en communicatie;
5. Financiële dienstverlening;
6. Zakelijke dienstverlening;
7. Gezondheidszorg;
8. Openbaar bestuur en overheid;
9. Horeca;
10. Overig.

2.4 Analyses

2.4.1 Univariate analyses

In de tabellen 1 tot en met 3, 5 tot en met 7 en 9 tot en met 11 staan resultaten van univariate analyses beschreven. De percentages in de tabellen zijn kolompercentages. Deze zijn getoetst met de Pearson Chi-kwadraat test (horizontale vergelijkingen). Gemiddelden zijn getoetst met de t-test (horizontale vergelijkingen). Het contrast is telkens: 'subgroep' vs 'overige cases'. ▲: $p < 0,05$ (en ▼): significant hoge (lage) percentages en/of gemiddelden. Cijfers die gebaseerd zijn op minder dan 100 werknemers worden omwille van de betrouwbaarheid niet weergegeven². Dit is weergegeven met een #.

2.4.2 Multivariate analyses.

Tabellen 4, 8 en 12 geven de resultaten van de multivariate analyses. Hierbij wordt rekening gehouden met factoren die vaker of juist minder vaak bij uitzendkrachten voorkomen en die ook samenhangen met ongevallen. Deze analyses geven uitsluitsel over de vraag of het hoge ongevalsrisico van uitzendkrachten kan worden verklaard door specifieke werknemers- en bedrijfskenmerken. Met andere woorden inzicht in de grootte van het verschil in ongevalsrisico als uitzendkrachten op alle onderzochte variabelen hetzelfde zouden zijn als

² Bij aantallen kleiner dan 100 respondenten kunnen de antwoorden van één enkele respondent veel uitmaken voor het exacte ongevalspercentage. Als van de 50 respondenten er 5 een ongeval rapporteren geeft dit een percentage van 10%. Als er toevallig 6 respondenten een ongeval rapporteren geeft dit meteen een percentage van 12%. Dergelijke percentages zijn daarmee sterk van toeval afhankelijk en niet betrouwbaar genoeg om over te rapporteren.

overige werknemers. De tabel laat het risicoverschil zien. Dit is het verschil tussen het percentage arbeidsongevallen bij uitzendkrachten en het percentage arbeidsongevallen bij niet uitzendkrachten. Significante verschillen in ongevalsrisico worden weergegeven door middel van ▲: $p < 0,05$ (en ▼): significant hoger (lager) ongevalsrisico voor uitzendkrachten.

2.4.3 Trendanalyse

Figuur 1 geeft de percentages arbeidsongevallen naar jaar, afzonderlijk voor uitzendkrachten en overige werknemers. Door middel van logistische regressie is de trendlijn berekend, die ook in de figuur is opgenomen.

2.4.4 Duiding van verschillen voor de 6-jaars periode 2005-2010.

Het is niet mogelijk om statistisch te toetsen of de resultaten van de 6-jaars periode 2007-2012 afwijken van de vorig jaar gepresenteerde resultaten van de 6-jaars periode 2005-2010. Dit komt doordat het deels om de zelfde data gaat (te weten de periode 2007-2010). In de tabellen is daarom voor beide 6-jaars periodes het risicoverschil weergegeven. Het risicoverschil is het verschil tussen het percentage arbeidsongevallen bij uitzendkrachten en het percentage arbeidsongevallen bij niet uitzendkrachten, of (in tabel 2b) het verschil in ongevalsrisico tussen uitzendkrachten in de sector en uitzendkrachten in het algemeen. De grootste verschillen tussen de 2005-2010 en de 2007-2012 periode zijn met een ★ gemarkeerd.

3 Resultaten

3.1 Vergelijking analyses 2005-2010 en 2007-2012

Tabel 1. Percentage arbeidsongevallen in Nederland, naar kenmerken van het bedrijf, het werk, de werknemer en de blootstelling. Toetsing van het verschil tussen uitzendkrachten en overige werknemers (2007-2012). Risicoverschil en duiding van verschillen in de resultaten tussen 2005-2010 en 2007-2012.

Leeswijzer:

De tabel geeft, na gegevens over het analysebestand, het percentage ongevallen in de periode 2007-2012 voor alle Nederlandse werknemers, uitzendkrachten en niet uitzendkrachten. Daarbij wordt steeds gekeken of deze twee laatste groepen van het gemiddelde afwijken. De tabel laat bijvoorbeeld zien dat het percentage arbeidsongevallen onder alle werknemers gemiddeld 7,1 is. Voor niet uitzendkrachten is dit 7,0% en voor uitzendkrachten 8,9%. Het driehoekje omhoog geeft aan dat de 8,9% statistisch significant hoger is dan het Nederlandse gemiddelde. Vervolgens is te zien dat dit hogere risico zich bijvoorbeeld voordoet in één van de vijf onderscheiden hoofdsectoren, in twee van de vijf onderscheiden specifieke sectoren en twee van de zeven onderscheiden beroepsgroepen.

Daarnaast geeft deze tabel zowel voor de 6-jaars periode 2007-2012 als voor de 6-jaars periode 2005-2010 het risicoverschil tussen uitzendkrachten en niet uitzendkrachten weer. De tien grootste dalers en stijgers zijn gemarkeerd met een ★. De tabel laat bijvoorbeeld zien dat het verschil in ongevalsrisico tussen uitzendkrachten en niet uitzendkrachten in de periode 2007-2012 1,9% is (uitzendkrachten hebben dus gemiddeld 1,9 procentpunten meer kans op een arbeidsongeval). In de periode 2005-2010 was dit nog 3,2%. In de sector vervoer en communicatie is het verschil in ongevalsrisico in 2007-2012 -5,1%. Uitzendkrachten in deze sector hebben dus 5,1 procentpunten *minder* kans op een ongeval. Het sterretje geeft aan dat dit een van de 10 grootste veranderingen is ten opzichte van de periode 2005-2010 toen dit -2,9% was.

	Alle werk- nemers	2007-2012		Risicoverschil	
		Dienstverband		2007-2012	2005-2010
		geen uitzendkracht	uitzendkracht		
Gegevens over het analysebestand					
N:	138.785	135.046	2.661		
%:	100%	98%	1,9%		
Totaal ongevalspercentage	7,1%	7,0%▼	8,9%▲	1,9%	3,2%
Hoofdsectoren					
· A: Ambachten	9,1%	9,0%▼	12,1%▲	3,1%	3,6%
· B: Handel en Horeca	8,1%	8,0%	9,6%	1,9%	2,7%
· C: Diensten	4,2%	4,2%	4,7%	0,5%	0,8%

	2007-2012			Risicoverschil	
	Alle werknemers	Dienstverband		2007-2012	2005-2010
		geen uitzendkracht	uitzendkracht		
· D: Onderwijs en Bestuur	5,7%	5,7%	4,5%	-1,2%	-0,1%
· E: Gezondheidszorg	8,1%	8,1%	6,8%	-1,3%	0,6%
Specifieke sectoren					
· Industrie	9,1%	9,0% ▼	12,4% ▲	3,4%	5,6%
· Handel	6,7%	6,6%	10,0%	3,4%	2,8%
· Vervoer-communicatie	8,3%	8,5% ▲	3,4% ▼	-5,1% ★	-2,9% ★
· Zakelijke dienstverlening	2,4%	2,4%	1,4%	-1,0%	-2,2%
· Overig	7,1%	7,1%	8,4%	1,3%	2,6%
Beroepsgroep					
· Ambachtelijke industriële beroepen	12,7%	12,7% ▼	16,2% ▲	3,5% ★	5,6% ★
· Transportberoepen	10,7%	10,8%	8,2%	-2,6%	-0,7%
· Administratieve beroepen	2,6%	2,6%	3,1%	0,5%	0,8%
· Commerciële beroepen	4,9%	4,9%	3,1%	-1,8%	-2,8%
· Dienstverlenende beroepen	9,6%	9,6%	7,2%	-2,4% ★	0,6% ★
· Gezondheidszorg- en Hulpverleningsberoepen	8,9%	8,9%	8,6%	-0,3%	1,8%
· Overige beroepen	4,6%	4,5% ▼	8,0% ▲	3,5%	3,9%
Bedrijfsgrootte					
· Klein (<10 werknemers)	7,3%	7,2%	9,2%	2,0% ★	5,0% ★
· Middel (10-99 werknemers)	7,6%	7,6% ▼	10,4% ▲	2,8%	4,1%
· Groot (100 werknemers of meer)	6,4%	6,4%	7,7%	1,3%	2,3%
Leeftijd					
· 15-24 jaar	9,4%	9,5% ▲	7,2% ▼	-2,3% ★	0,0% ★
· 25-54 jaar	6,7%	6,7% ▼	10,3% ▲	3,6%	4,7%
· 55-64 jaar	6,3%	6,3%	5,8%	-0,5%	-1,7%
Geslacht					
· Vrouw	5,9%	5,8%	5,8%	0,0%	0,3%
· Man	8,1%	8,0% ▼	11,1% ▲	3,1% ★	5,4% ★
Etniciteit					
· Autochtoon	6,8%	6,7% ▼	8,1% ▲	1,4%	2,3%
· Allochtoon	8,4%	8,4% ▼	10,4% ▲	2,0% ★	4,2% ★
Hoogst voltooide opleiding					
· Laag (≤VMBO)	9,4%	9,3%	9,5%	0,2% ★	3,8% ★
· Midden (HAVO-MBO)	7,9%	7,8% ▼	9,5% ▲	1,7%	1,5%
· Hoog (HBO-WO)	3,9%	3,9% ▼	6,3% ▲	2,4%	2,8%
Aantal uren werk					
· Kleine parttime baan (tot 24 uur)	5,9%	5,9%	5,2%	-0,7%	-1,1%
· Grote parttime baan (24-32 uur)	7,0%	7,0%	5,8%	-1,2%	-0,4%
· Fulltime baan (32 uur of meer)	7,6%	7,5% ▼	13,0% ▲	4,5% ★	6,5% ★
Atypische werktijden					

	2007-2012			Risicoverschil	
	Alle werk- nemers	Dienstverband		2007-2012	2005-2010
		geen uitzendkracht	uitzendkracht		
· Ploeg, avond en/of weekend	8,3%	8,3%	9,5%	1,2%★	3,2%★
· Alleen reguliere werkuren	4,6%	4,5%▼	7,2%▲	2,7%	3,4%
Blootstelling aan fysieke risico's					
· Lage blootstelling	3,1%	3,1%	2,7%	-0,4%	0,9%
· Hoge blootstelling	12,1%	12,0%▼	13,9%▲	1,9%	3,6%
Blootstelling aan psychosociale risico's					
· Lage blootstelling	4,4%	4,3%▼	5,5%▲	1,2%	2,3%
· Hoge blootstelling	12,3%	12,3%▼	15,0%▲	2,7%	3,8%
Blootstelling aan gevaarlijk werk					
· Gevaarlijk werk	17,2%	17,1%▼	21,1%▲	4,0%	4,9%
· Geen gevaarlijk werk	4,1%	4,0%	4,8%	0,8%	1,8%

Tabel 2a. Percentage arbeidsongevallen bij uitzendkrachten, naar sector en kenmerken van het werk, het bedrijf, de werknemer en de arbeidsomstandigheden; Toetsing van verschillen tussen sectoren (2007-2012).

Leeswijzer:

Tabel 2a geeft, na gegevens over het analysebestand, het percentage ongevallen voor alle Nederlandse uitzendkrachten uitgesplitst naar vijf hoofdsectoren. Daarbij wordt steeds gekeken of deze sectoren van het gemiddelde van alle uitzendkrachten afwijken. De tabel laat bijvoorbeeld zien dat het percentage arbeidsongevallen van uitzendkrachten in kleine bedrijven gemiddeld 10,1% is. In de sector Ambachten is dit 14,0%. De driehoekjes omhoog geven aan dat de 14,0% statistisch significant hoger is dan het gemiddelde over alle sectoren. Het percentage arbeidsongevallen in kleine bedrijven worden voor de sectoren Onderwijs en bestuur en Gezondheidszorg niet weergegeven aangezien dit gebaseerd is op minder dan 100 respondenten. Dit wordt aangegeven met een #.

	Alle uitzendkrachten	Uitzendkrachten in vijf hoofdsectoren				
		· A: Ambachten	· B: Handel en Horeca	· C: Diensten	· D: Onderwijs en Bestuur	· E: Gezondheidszorg
Gegevens over het analysebestand	2.661	1.113	344	705	253	150
N:						
%:	100%	43%	13%	27%	9,9%	5,8%
Totaal arbeidsongevallen	8,9%	12,1%▲	9,6%	4,7%▼	4,5%▼	6,8%
Bedrijfsgrootte						
· Klein of middel (tot 100 werknemers)	10,1%	14,0%▲	9,3%	5,2%▼	#	#
· Groot (100 werknemers of meer)	7,7%	9,7%▲	10,4%	4,5%▼	6,2%	#
Leeftijd						
· 15-24 Jaar	7,2%	10,4%▲	8,8%	2,4%▼	#	#
· 25-64 Jaar	9,7%	12,8%▲	10,5%	6,2%▼	4,7%▼	8,8%
Geslacht						
· Vrouw	5,8%	5,6%	10,4%▲	3,9%	4,0%	6,3%
· Man	11,1%	14,0%▲	8,8%	5,6%▼	#	#
Etniciteit						
· Autochtoon	8,1%	10,3%▲	10,2%	4,5%▼	3,5%▼	8,0%
· Allochtoon	10,4%	16,0%▲	#	4,9%▼	#	#
Opleiding						
· Laag (≤VMBO)	9,5%	12,4%▲	#	2,6%▼	#	#
· Midden-hoog (HAVO-WO)	8,7%	12,2%▲	9,9%	5,5%▼	3,9%▼	7,2%
Aantal uren werk						
· Kleine parttime baan (tot 24 uur)	5,2%	4,8%	7,7%	4,3%	3,2%	#
· Grote parttime baan of fulltime baan (24 uur of meer)	11,6%	14,7%▲	12,6%	5,3%▼	5,6%▼	#

	Alle uitzendkrachten	Uitzendkrachten in vijf hoofdsectoren				
		· A: Ambachten	· B: Handel en Horeca	· C: Diensten	· D: Onderwijs en Bestuur	· E: Gezond- heidszorg
Atypische werktijden						
· Ploeg, avond en/of weekend	9,5%	11,7%▲	10,7%	5,3%▼	5,2%	#
· Alleen reguliere werkuren	7,2%	12,1%▲	#	4,1%▼	3,0%▼	#
Blootstelling aan fysieke risico's						
· Lage blootstelling	2,7%	2,0%	4,8%	2,3%	3,1%	#
· Hoge blootstelling	13,9%	17,2%▲	10,4%	8,6%▼	#	#
Blootstelling aan psychosociale risico's						
· Lage blootstelling	5,5%	8,1%▲	3,6%	3,8%	3,5%	#
· Hoge blootstelling	15,0%	20,3%▲	17,9%	5,7%▼	#	#
Blootstelling aan gevaarlijk werk						
· Gevaarlijk werk	21,1%	22,3%	#	13,1%▼	#	#
· Geen gevaarlijk werk	4,8%	6,0%▲	5,9%	3,2%▼	3,2%	4,1%

Tabel 2b. Percentage arbeidsongevallen bij uitzendkrachten, naar sector en kenmerken van het werk, het bedrijf, de werknemer en de arbeidsomstandigheden; risicoverschil en duiding van verschillen in de resultaten tussen 2005-2010 en 2007-2012.

Leeswijzer:

Tabel 2b geeft zowel voor de 6-jaars periode 2007-2012 als voor de 6-jaars periode 2005-2010 het verschil in ongevalsrisico tussen uitzendkrachten in de sector en uitzendkrachten in het algemeen weer. De tabel laat bijvoorbeeld zien dat het verschil in ongevalsrisico tussen uitzendkrachten en niet uitzendkrachten in de sector Ambachten en uitzendkrachten in het algemeen in de periode 2007-2012 3,2% is (uitzendkrachten in de sector Ambachten hebben dus gemiddeld 3,2 procentpunten meer kans op een arbeidsongeval dan uitzendkrachten in het algemeen). In de periode 2005-2010 was dit 4,1% De 10 grootste veranderingen zijn gemarkeerd met een ★.

	A: Ambachten		B: Horeca & Handel		C: Diensten		D: Onderwijs & Bestuur		E: Gezondheidszorg	
	Verschil 2007-2012	Verschil 2005-2010	Verschil 2007-2012	Verschil 2005-2010	Verschil 2007-2012	Verschil 2005-2010	Verschil 2007-2012	Verschil 2005-2010	Verschil 2007-2012	Verschil 2005-2010
Totaal	3,2%	4,1%	0,7%	0,4%	-4,2%	-5,4%	-4,4%	-4,9%	-2,1%	-1,8%
Bedrijfsgrootte										
Klein of middel (tot 100 WN)	3,9%	5,5%	-1,2%	-1,1%	-4,9% ★	-8,7% ★	#	#	#	#
Groot (100 WN of meer)	2,0%	2,0%	2,7%	1,7%	-3,2%	-1,9%	-1,5%	-2,3%	#	#
Leeftijd										
15-24 jaar	3,2% ★	5,8% ★	1,6%	-0,5%	-4,8%	-5,6%	#	#	#	#
25-64 jaar	3,1%	3,2%	0,5% ★	2,3% ★	-3,5%	-5,1%	-5,0%	-4,8%	-0,9%	-0,1%
Geslacht										
Vrouw	-0,2%	-0,8%	4,6%	6,2%	-1,9%	-2,2%	-1,8%	-1,9%	0,5%	0,8%
Man	2,9%	4,0%	-2,3% ★	-4,3% ★	-5,5% ★	-7,3% ★	#	#	#	#
Etniciteit										
Autochtoon	2,2%	2,4%	2,1%	2,4%	-3,6%	-4,3%	-4,6%	-5,0%	-0,1%	0,8%
Allochtoon	5,6% ★	8,7% ★	#	#	-5,5% ★	-7,6% ★	#	#	#	#
Opleiding										
Laag (≤VMBO)	2,9%	4,1%	#	-3,9%	-6,9%	-8,3%	#	#	#	#
Midden-Hoog (HAVO-VWO)	3,5%	3,6%	1,2%	2,6%	-3,2%	-3,8%	-4,8%	-5,0%	-1,5%	-1,0%
Aantal uren werk										
Kleine parttime baan (tot 24 uur)	-0,4%	0,6%	2,5%	1,8%	-0,9%	-1,5%	-2,0%	#	#	0,8%
Grote parttime baan of fulltime baan (24 uur of meer)	3,1%	4,2%	1,0%	0,0%	-6,3%	-8,1%	-6,0%	-6,5%	#	#
Atypische werktijden										
Ploeg, weekend en/of avond	2,2%	2,9%	1,2%	0,7%	-4,2%	-5,4%	-4,3%	#	#	#

	A: Ambachten		B: Horeca & Handel		C: Diensten		D: Onderwijs & Bestuur		E: Gezondheidszorg	
	Vershil 2007-2012	Vershil 2005-2010	Vershil 2007-2012	Vershil 2005-2010	Vershil 2007-2012	Vershil 2005-2010	Vershil 2007-2012	Vershil 2005-2010	Vershil 2007-2012	Vershil 2005-2010
Alleen reguliere werktijden	4,9%	5,6%	#	#	-3,1%	-4,3%	-4,2%	-3,3%	#	#
Blootstelling aan fysieke risico's										
Lage blootstelling	-0,7%	1,2%	-2,1%★	0,0%★	-0,4%	-1,2%	0,4%	-1,5%	#	#
Hoge blootstelling	3,3%	4,7%	-3,5%★	-1,6%★	-5,3%★	-7,9%★	#	#	#	#
Blootstelling aan psychosociale risico's										
Lage blootstelling	2,6%	-3,3%	-1,9%	-2,5%	-1,7%	-3,4%	-2,0%	-3,5%	#	#
Hoge blootstelling	5,3%	5,6%	2,9%	2,3%	-9,3%	-10,0%	#	#	#	#
Blootstelling aan gevaarlijk werk										
Gevaarlijk werk	1,2%	1,5%	#	#	-8,0%	-7,1%	#	#	#	#
Geen gevaarlijk werk	1,2%	-2,5%	0,9%	0,6%	-1,6%	-2,6%	-1,6%	-1,7%	-0,7%	-1,9%

Tabel 3. Oorzaak en gevolgen van arbeidsongevallen in Nederland; Toetsing van het verschil tussen uitzendkrachten en overige werknemers (2007-2012) en duiding van verschillen in de resultaten tussen 2005-2010 en 2007-2012.

Leeswijzer:

De tabel geeft, na gegevens over het analysebestand, een overzicht van de oorzaken en gevolgen van arbeidsongevallen voor alle Nederlandse werknemers, uitzendkrachten en niet-uitzendkrachten. Daarbij wordt steeds gekeken of deze twee laatste groepen van het gemiddelde afwijken. De tabel laat bijvoorbeeld zien dat 11,1% van de uitzendkrachten aangeeft dat 'door een voorwerp geraakt worden' de belangrijkste oorzaak van het ongeval is. Bij niet uitzendkrachten is dat 6,7%. De driehoekjes omhoog geven aan dat de 11,1% statistisch significant hoger is dan het Nederlandse gemiddelde van 6,7%.

Daarnaast geeft deze tabel zowel voor de 6-jaars periode 2007-2012 als voor de 6-jaars periode 2005-2010 verschillen in oorzaken en gevolgen van arbeidsongevallen tussen uitzendkrachten en niet uitzendkrachten weer. De vijf grootste dalers en stijgers zijn gemarkeerd met een ★. De tabel laat bijvoorbeeld zien dat in de periode 2007-2012 uitzendkrachten 4,5 procentpunt vaker dan niet uitzendkrachten aangaven dat ergens aan snijden/stoten de belangrijkste oorzaak van het arbeidsongeval was. In de periode 2005-2010 was het verschil 0,8 procentpunt. Het ★ geeft aan dat dit een van de vijf grootste veranderingen is.

				Risicoverschil	
	Alle werknemers	Dienstverband		2007-2012	2005-2010
		geen uitzendkracht	uitzendkracht		
Gegevens over het analysebestand					
N:	9708	9375	236		
%:	100%	98%	2,5%		
Belangrijkste oorzaak van het ongeval					
· Ergens aan gesneden, gestoten	17,9%	17,7%	22,2%	4,5%★	0,8%★
· Door een voorwerp geraakt	6,7%	6,7%▼	11,1%▲	4,4%	4,7%
· Een beknelling	4,8%	4,7%▼	9,2%▲	4,5%	6,1%
· Val van hoogte (trap, ladder, steiger, e.d.)	4,0%	4,0%	5,0%	1,0%	1,8%
· Uitglijden, struikelen of andere val	11,2%	11,3%	8,6%	-2,7%	-2,9%
· Door iemand bedreigd, gebeten, geschopt	11,5%	11,7%▲	5,7%▼	-6,0%	-4,8%
· Contact met stroom, hitte, kou, gevaarlijke stoffen, lawaai	4,6%	4,6%	5,3%	0,7%	0,1%
· Verkeersongeval op de openbare weg, tijdens werktijd	2,6%	2,6%	1,9%	-0,7%	-0,9%
· Verkeersongeval op de openbare weg, tijdens woon-werkverkeer	1,7%	1,7%	1,3%	-0,4%	0,2%
· Letsel ontstond op andere wijze	35,0%	35,1%	29,7%	-5,4%	-5,0%

	Dienverband		Risicoverschil		
	Alle werknemers	geen uitzendkracht	uitzendkracht	2007-2012	2005-2010
Verzuim a.g.v. ongeval					
· Ongeval met verzuim	48,9%	48,8%	51,7%	2,9%★	8,3%★
· Ongeval zonder verzuim	51,1%	51,2%	48,3%	-2,9%	-8,3%
Verzuimduur a.g.v. ongeval					
· Kort verzuim (tot 1 week)	34,0%	34,1%	37,1%	3,0%★	5,2%★
· Lang verzuim (1 week of langer)	66,0%	65,9%	62,9%	-3,0%	-5,2%
Behandeld voor letsel					
· Niet behandeld	27,3%	27,5%	23,5%	-4,0%	-6,8%
· Behandeld	72,7%	72,5%	76,5%	4,0%★	6,8%★

Tabel 4. Multivariate analyses van het verschil in ongevalsrisico tussen uitzendkrachten en overige werknemers. Toetsing van het verschil in ongevalsrisico tussen uitzendkrachten en overige werknemers (2007-2012) en duiding van verschillen in de resultaten tussen 2005-2010 en 2007-2012.

Tabel 4 geeft de resultaten van de multivariate analyses. De tabel laat het risicoverschil zien. Dit is het verschil tussen het percentage arbeidsongevallen bij uitzendkrachten en het percentage arbeidsongevallen bij niet-uitzendkrachten. Met andere woorden, de tabel laat zien hoeveel het percentage arbeidsongevallen van uitzendkrachten afwijkt van dat van de overige Nederlandse werknemers. De driehoekjes geven aan of het verschil in ongevalsrisico tussen uitzendkrachten en niet-uitzendkrachten statistisch significant is.

Correctie voor	Risicoverschil	
1 Ongecorrigeerd	1,9%	▲
2 Alleen werkkenmerken (sector en beroep)	0,8%	▲
3 Alleen bedrijfskenmerken (bedrijfsgrootte)	2,1%	▲
4 Alleen persoonskenmerken (leeftijd, geslacht, opleidingsniveau, etniciteit)	0,7%	▲
5 Alleen arbeidsomstandigheden (omvang werkweek, atypische werktijden; fysiek zwaar werk; psychisch zwaar werk; gevaarlijk werk)	1,3%	▲
6 Alle variabelen	0,7%	▲

In de eerste regel staat het ongecorrigeerde verschil. Dit is 1,9%. De daarop volgende regels geven gecorrigeerde risicoverschillen, namelijk:

- In regel 2 is gecorrigeerd voor kenmerken van het werk (sector en beroep). Het risicoverschil neemt dan af van 1,9% naar 0,8%. Met andere woorden: als uitzendkrachten even vaak in de verschillende sectoren en beroepen zouden werken als niet-uitzendkrachten zou het verschil in ongevalsrisico kleiner zijn.
- In regel 3 is gecorrigeerd voor de bedrijfskenmerken (bedrijfsgrootte). Het risicoverschil neemt toe van 1,9% naar 2,1%. Uitzendkrachten werken minder vaak in kleine bedrijven met minder dan 10 werknemers. Als zij even vaak als niet-uitzendkrachten in kleine bedrijven zouden werken zou het verschil in ongevalsrisico groter zijn dan het nu is.
- In regel 4 wordt gecorrigeerd voor persoonskenmerken (leeftijd, geslacht, opleidingsniveau, etniciteit). Na correctie hiervoor neemt het risicoverschil af tot 'slechts' 0,7%. Dat wil zeggen dat als uitzendkrachten even oud, even vaak man, even hoog opgeleid en even vaak autochtoon zouden zijn als niet-uitzendkrachten, het risicoverschil kleiner zou zijn.
- In regel 5 wordt gecorrigeerd voor de arbeidsomstandigheden (omvang werkweek; atypische werktijden; fysiek zwaar werk; psychisch zwaar werk; gevaarlijk werk). Het risicoverschil neemt door deze correctie af van 1,9% naar 1,3%. Bij gelijke arbeidsomstandigheden zouden uitzendkrachten dus wel een grotere kans op ongevallen hebben dan niet-uitzendkrachten, maar het verschil zou wel kleiner zijn.
- In de laatste regel is tegelijkertijd gecorrigeerd voor alle eerdergenoemde variabelen. Het risicoverschil neemt dan af van 1,9% tot 0,7%. Als uitzendkrachten op alle

kenmerken vergelijkbaar zouden zijn met niet-uitzendkrachten zou het verschil in ongevalsrisico dus kleiner zijn.

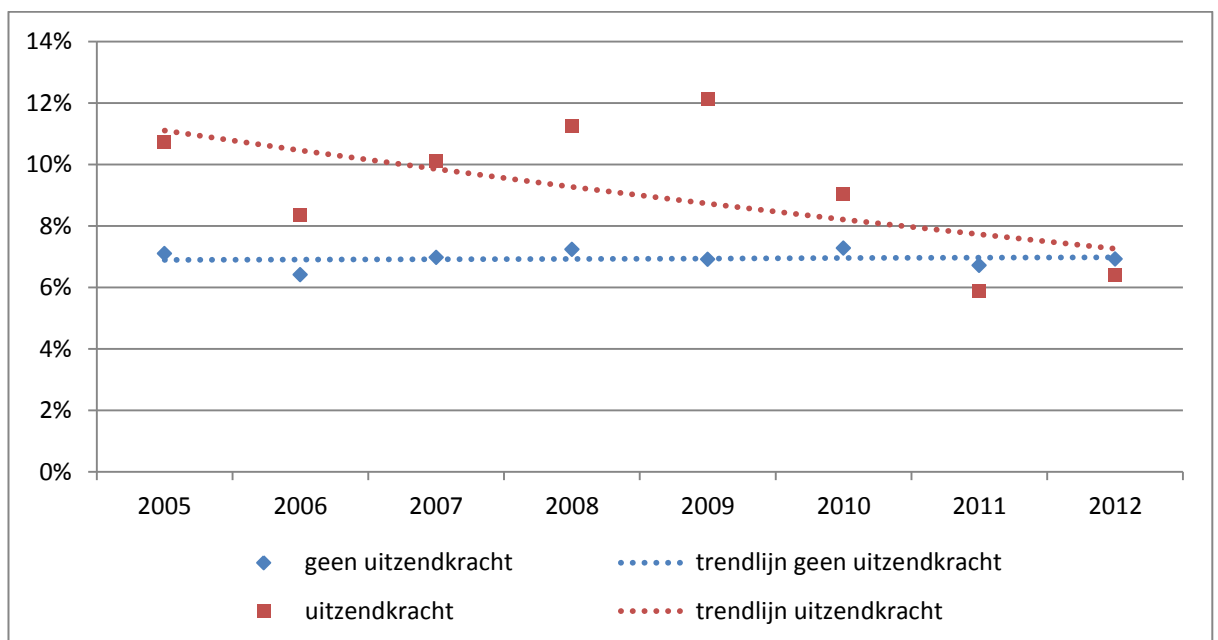
Ook voor de periode 2005-2012 was de conclusie dat het risicoverschil tussen uitzendkrachten en niet uitzendkrachten afneemt bij correctie voor werkkenmerken, persoonskenmerken of arbeidsomstandigheden en toeneemt bij correctie voor bedrijfskenmerken. In beide periodes blijft na correctie voor alle variabelen het ongevalsrisico voor uitzendkrachten significant hoger dan voor niet uitzendkrachten.

3.2 Uitgebreide analyses voor de periode 2005-2012

Figuur 1. Trends in arbeidsongevallen voor uitzendkrachten en overige werknemers. (Periode 2005-2012).

Leeswijzer:

De figuur laat de trend in het percentage arbeidsongevallen in de periode 2005-2012 zien voor uitzendkrachten en overige werknemers. Er is voor beide groepen een significante daling in het ongevalspercentage. Zichtbaar is dat het percentage ongevallen voor niet-uitzendkrachten vrij stabiel rond de 7 ligt (blauw wiebertje). Het percentage arbeidsongevallen voor uitzendkrachten is in alle jaren hoger dan voor niet uitzendkrachten, behalve in het jaar 2011 en 2012. Het percentage ongevallen voor uitzendkrachten fluctueert tussen de 5,8 en de 12,1 (rood vierkantje). Een waarschijnlijke verklaring voor de grotere schommeling bij uitzendkrachten is de kleinere omvang van deze groep. Hierdoor kunnen een (paar) toevallige ongevallen een groot verschil op het percentage geven. Ondanks de jaarlijkse schommelingen in het percentage arbeidsongevallen in het percentage arbeidsongevallen is er over de periode 2005-2012 een significant dalende trend in het percentage arbeidsongevallen.



Tabel 5. Percentage arbeidsongevallen in Nederland, naar kenmerken van het bedrijf, het werk, de werknemer en de blootstelling. Toetsing van het verschil tussen uitzendkrachten en overige werknemers. (Periode 2005-2012).

Leeswijzer:

De tabel geeft, na gegevens over het analysebestand, het percentage ongevallen voor alle Nederlandse werknemers, uitzendkrachten en niet uitzendkrachten in de periode 2005-2012. Daarbij wordt steeds gekeken of deze twee laatste groepen van het gemiddelde afwijken.

De tabel laat bijvoorbeeld zien dat het percentage arbeidsongevallen in alle werknemers gemiddeld 7,0% is. Voor de niet uitzendkrachten is dit 6,9% en voor de uitzendkrachten 9,0%. De driehoekjes omhoog geven aan dat de 9,0% statistisch significant hoger is dan het Nederlandse gemiddelde. Vervolgens is te zien dat dit hogere risico zich significant voordoet in de industrie-, bouwnijverheid- en handel sector. Daarnaast is te zien dat het percentage arbeidsongevallen voor uitzendkrachten in de leeftijdsgroepen 25-34 jaar, 35-44 jaar 45-54 jaar significant hoger is dan voor niet uitzendkrachten. Verder is te zien dat het percentage arbeidsongevallen significant hoger is voor mannelijke uitzendkrachten dan voor vrouwelijke uitzendkrachten.

	Alle werknemers	Dienstverband	
		geen uitzendkracht	uitzendkracht
Gegevens over het analysebestand			
N:	185.689	180.562	3.624
%:	100%	98%	2%
Totaal ongevalspercentage	7,0%	6,9% ▼	9,0% ▲
Sectorindeling			
· Industrie	9,4%	9,3% ▼	13,0% ▲
· Bouwnijverheid	10,5%	10,2% ▼	19,3% ▲
· Handel	6,7%	6,6% ▼	9,8% ▲
· Vervoer-communicatie	8,6%	8,8% ▲	5,3% ▼
· Financiële instellingen	2,0%	1,9%	2,6%
· Zakelijke dienstverlening	2,3%	2,3%	1,0%
· Gezondheidszorg	7,9%	7,8%	7,1%
· Openbaar bestuur & overheid	6,1%	6,2%	4,8%
· Horeca	12,2%	12,3%	9,0%
· Overig	5,8%	5,8%	6,9%
Beroepsgroep			
· Ambachtelijke industriële beroepen	13,0%	12,9% ▼	16,6% ▲
· Transportberoepen	11,4%	11,4%	9,7%
· Administratieve beroepen	2,4%	2,3%	2,7%
· Commerciële beroepen	4,7%	4,7%	2,7%
· Dienstverlenende beroepen	9,4%	9,4%	7,6%
· Gezondheidszorg- en hulpverleningsberoepen	8,6%	8,6%	9,0%
· Overige beroepen	4,5%	4,4% ▼	8,1% ▲

	Alle werknemers	Dienstverband	
		geen uitzendkracht	uitzendkracht
Bedrijfsgrootte			
· Klein (<10 werknemers)	7,4%	7,3% ▼	10,3% ▲
· Klein-middel (10-49 werknemers)	7,6%	7,6% ▼	10,4% ▲
· Middel (50-99 werknemers)	7,4%	7,3% ▼	10,4% ▲
· Groot (100 werknemers of meer)	6,3%	6,3%	7,8%
Leeftijd			
· 15-24 jaar	9,4%	9,4%	8,3%
· 25-34 jaar	6,9%	6,8% ▼	8,8% ▲
· 35-44 jaar	6,6%	6,5% ▼	9,9% ▲
· 45-54 jaar	6,7%	6,6% ▼	12,4% ▲
· 55-64 jaar	6,1%	6,1%	5,7%
Geslacht			
· Vrouw	5,6%	5,6%	5,2%
· Man	8,2%	8,1% ▼	11,7% ▲
Etniciteit			
· Autochtoon	6,7%	6,6% ▼	8,2% ▲
· Allochtoon	8,5%	8,4% ▼	10,8% ▲
Hoogst voltooide opleiding			
· Laag (≤VMBO)	9,3%	9,3%	10,8%
· Midden (HAVO-MBO)	7,8%	7,8%	9,0%
· Hoog (HBO-WO)	3,8%	3,8% ▼	6,0% ▲
Aantal uren werk			
· Zeer kleine parttime baan (tot 12 uur)	6,7%	6,8%	5,8%
· Kleine parttime baan (12-23uur)	5,3%	5,2%	5,9%
· Grote parttime baan (24-31 uur)	6,9%	6,9%	6,4%
· Fulltime baan (32 uur of meer)	7,6%	7,5% ▼	12,6% ▲
Atypische werktijden			
· Ploeg, avond en/of weekend	8,2%	8,2% ▼	10,2% ▲
· Alleen reguliere werkuren	4,6%	4,5% ▼	7,1% ▲
Blootstelling aan fysieke risico's			
· Lage blootstelling	4,3%	4,2%	4,4%
· Hoge blootstelling	10,2%	10,1% ▼	12,4% ▲
Blootstelling aan psychosociale risico's			
· Lage blootstelling	4,4%	4,3% ▼	5,9% ▲
· Hoge blootstelling	12,1%	12,0% ▼	14,4% ▲
Blootstelling aan gevaarlijk werk			
· Gevaarlijk werk	17,1%	17,0% ▼	20,6% ▲
· Geen gevaarlijk werk	3,9%	3,9% ▼	4,9% ▲

Tabel 6. Percentage arbeidsongevallen bij uitzendkrachten, naar sector en kenmerken van het werk, het bedrijf, de werknemer en de arbeidsomstandigheden. Toetsing van verschillen tussen sectoren. (Periode 2005-2012).

Leeswijzer:

De tabel geeft, na gegevens over het analysebestand, het percentage ongevallen voor alle Nederlandse uitzendkrachten uitgesplitst naar vijf hoofdsectoren. Daarbij wordt steeds gekeken of deze sectoren van het gemiddelde van alle uitzendkrachten afwijken.

De tabel laat bijvoorbeeld zien dat het percentage arbeidsongevallen van uitzendkrachten in kleine bedrijven gemiddeld 10,4% is. In de sector Ambachten is dit 14,6%. De driehoekjes omhoog geven aan dat de 14,6% statistisch significant hoger is dan het gemiddelde over alle sectoren. Daarnaast laat deze tabel zien bijvoorbeeld dat het percentage arbeidsongevallen van uitzendkrachten bij 15-24 jarigen 8,3% is. In de sector Ambachten is dit 12,8%, dat betekent dat het percentage arbeidsongevallen bij 15-24 jarigen significant hoger ligt bij de sector Ambachten dan het gemiddelde.

Het percentage arbeidsongevallen bij 15-24 jarigen wordt voor de sectoren Onderwijs en bestuur en Gezondheidszorg niet weergegeven aangezien dit gebaseerd is op minder dan 100 respondenten. Dit wordt aangegeven met een #. Om het aantal cellen met een # kleiner te maken, zijn van een aantal variabelen de categorieën ingedikt ten opzichte van de in tabel 5 gebruikte categorieën.

	Totaal	sectorindeling in 5 hoofdgroepen				
		· A: Ambachten	· B: Handel en Horeca	· C: Diensten	· D: Onderwijs en Bestuur	· E: Gezondheidszorg
Gegevens over het analysebestand						
N:	3.624	1.519	469	955	329	216
%:	100%	44%	13%	27%	9,4%	6,2%
Totaal arbeidsongevallen	9,0%	12,4%▲	9,4%	4,7%▼	4,7%▼	7,1%
Bedrijfs grootte						
· Klein of middel (tot 100 werknemers)	10,4%	14,6%▲	10,0%	3,6%▼	2,8%▼	6,8%
· Groot (100 werknemers of meer)	7,8%	9,7%▲	8,5%	5,9%	5,2%	9,0%
Leeftijd						
· 15-24 Jaar	8,3%	12,8%▲	8,2%	3,7%▼	#	#
· 25-64 Jaar	9,5%	12,2%▲	10,8%	5,4%▼	5,2%▼	9,0%
Geslacht						
· Vrouw	5,2%	4,7%	9,8%▲	3,6%	4,0%	5,9%
· Man	11,7%	14,7%▲	9,1%	6,0%▼	5,8%▼	#

	Totaal	sectorindeling in 5 hoofdgroepen				
		- A: Ambachten	- B: Handel en Horeca	- C: Diensten	- D: Onderwijs en Bestuur	- E: Gezondheidszorg
Etniciteit						
- Autochtoon	8,2%	10,2%▲	10,9%▲	4,4%▼	4,3%▼	8,4%
- Allochtoon	10,8%	17,4%▲	5,8%	5,3%▼	#	#
Opleiding						
- Laag (≤VMBO)	10,8%	13,8%▲	7,8%	4,7%▼	#	#
- Midden-hoog (HAVO- WO)	8,2%	11,5%▲	10,1%	4,8%▼	3,4%▼	6,5%
Aantal uren werk						
- Kleine parttime baan (tot 24 uur)	5,9%	6,3%	7,8%	4,6%	3,9%	6,5%
- Grote parttime baan of fulltime baan (24 uur of meer)	11,4%	14,7%▲	11,2%	5,0%▼	5,5%▼	#
Atypische werktijden						
- Atypische werktijden (ploeg, avond en/of weekend)	10,2%	12,7%▲	10,5%	5,8%▼	4,9%▼	10,8%
- Alleen reguliere werkuren	7,1%	11,7%▲	#	3,3%▼	4,0%	#
Blootstelling aan fysieke risico's						
- Lage blootstelling	4,4%	4,9%	5,8%	3,6%	3,3%	#
- Hoge blootstelling	12,4%	16,0%▲	10,1%	6,0%▼	8,0%	9,5%
Blootstelling aan psychosociale risico's						
- Lage blootstelling	5,9%	8,6%▲	3,8%	3,9%▼	2,8%	1,6%▼
- Hoge blootstelling	14,4%	19,1%▲	17,0%	5,8%▼	8,1%	#
Blootstelling aan gevaarlijk werk						
- Gevaarlijk werk	20,6%	21,6%	#	14,3%	#	#
- Geen gevaarlijk werk	4,9%	6,4%▲	6,0%	3,1%▼	3,1%	3,6%

Tabel 7. Oorzaak en gevolgen van arbeidsongevallen in Nederland; Toetsing van het verschil tussen uitzendkrachten en overige werknemers. (Periode 2005-2012).

Leeswijzer:

De tabel geeft, na gegevens over het analysebestand, een overzicht van de oorzaken en gevolgen van arbeidsongevallen voor alle Nederlandse werknemers, uitzendkrachten en niet-uitzendkrachten. Daarbij wordt steeds gekeken of deze twee laatste groepen van het gemiddelde afwijken. De tabel laat bijvoorbeeld zien dat 49,1% van alle werknemers met een arbeidsongeval verzuimt vanwege dat ongeval. Voor niet-uitzendkrachten is dit 51% en voor uitzendkrachten 46,5%.

Verder laat de tabel bijvoorbeeld zien dat 46,8% van alle werknemers eerstelijns behandeld wordt (bijv. huisarts, bedrijfshulpverlener). Voor niet uitzendkrachten is dit 46,5% en voor uitzendkrachten 55,2%. De driehoekjes omhoog geven aan dat de 55,2% statistisch significant hoger is dan het Nederlandse gemiddelde. Uitzendkrachten worden dus vaker in de eerstelijns behandeld dan gemiddeld.

	Alle werknemers	Dienstverband	
		geen uitzendkracht	uitzendkracht
Gegevens over het analysebestand			
N	12.841	12.382	329
%	100%	97%	2,6%
Belangrijkste oorzaak van het ongeval			
· Ergens aan gesneden, gestoten	17,9%	17,7%	22,2%
· Door een voorwerp geraakt	6,7%	6,7% ▼	11,1% ▲
· Een beknelling	4,8%	4,7% ▼	9,2% ▲
· Val van hoogte (trap, ladder, steiger, e.d.)	4,0%	4,0%	5,0%
· Uitglijden, struikelen of andere val	11,2%	11,3%	8,6%
· Door iemand bedreigd, gebeten, geschopt	11,5%	11,7% ▲	5,7% ▼
· Contact met stroom, hitte, kou, gevaarlijke stoffen, lawaai	4,6%	4,6%	5,3%
· Verkeersongeval op de openbare weg, tijdens werktijd	2,6%	2,6%	1,9%
· Verkeersongeval op de openbare weg, tijdens woon-werkverkeer	1,7%	1,7%	1,3%
· Letsel ontstond op een andere wijze	35,0%	35,1%	29,7%
Soort letsel a.g.v. ongeval			
· Lichamelijk letsel	69,6%	69,5% ▼	76,4% ▲
· Geestelijke schade	22,3%	22,5% ▲	13,0% ▼
· Beide	8,1%	8,0%	10,6%
Verzuim a.g.v. ongeval			
· Ongeval met verzuim	49,1%	49,0%	53,5%
· Ongeval zonder verzuim	50,9%	51,0%	46,5%

	Alle werknemers	Dienstverband	
		geen uitzendkracht	uitzendkracht
Verzuimduur a.g.v. ongeval			
· tot 3 dagen verzuim	22,6%	22,6%	30,0%
· 3 tot 7 dagen verzuim	11,4%	11,6%	7,0%
· 1 tot 2 weken verzuim	15,3%	15,5%	9,9%
· 2 weken tot 1 maand verzuim	17,6%	17,5%	15,4%
· 1 tot 6 maanden verzuim	23,8%	23,7%	24,5%
· langer dan 6 maanden verzuim	9,3%	9,3%	13,1%
Behandeld voor letsel			
· Niet behandeld	72,7%	72,5%	76,5%
· Behandeld	27,3%	27,5%	23,5%
Behandeld eerstelijns	46,8%	46,5% ▼	55,2% ▲
Behandeld tweedelijns	28,7%	28,7%	31,2%
Behandeld op een andere wijze	17,0%	17,1% ▲	9,2% ▼

Tabel 8. Multivariate analyses van het verschil in ongevalsrisico tussen uitzendkrachten en overige werknemers. Toetsing van het verschil in ongevalsrisico tussen uitzendkrachten en overige werknemers. (Periode 2005-2012).

Leeswijzer:

Tabel 8 geeft de resultaten van de multivariate analyses. De tabel laat het risicoverschil zien. Dit is het verschil tussen het percentage arbeidsongevallen bij uitzendkrachten en het percentage arbeidsongevallen bij niet uitzendkrachten. Met andere woorden, de tabel laat zien hoeveel het percentage arbeidsongevallen van uitzendkrachten afwijkt van dat van de overige Nederlandse werknemers. De driehoekjes geven aan of het verschil in ongevalsrisico tussen uitzendkrachten en niet-uitzendkrachten statistisch significant is.

Correctie voor	Risicoverschil	
1 Ongecorrigeerd	2,1%	▲
2 Alleen werkkenmerken (sector en beroep)	0,9%	▲
3 Alleen bedrijfskenmerken (bedrijfs grootte)	2,3%	▲
4 Alleen persoonskenmerken (leeftijd, geslacht, opleidingsniveau, etniciteit)	0,9%	▲
5 Alleen arbeidsomstandigheden (omvang werkweek, atypische werktijden; fysiek zwaar werk; psychisch zwaar werk; gevaarlijk werk)	1,3%	▲
6 Alle variabelen	0,7%	▲

In de eerste regel staat het ongecorrigeerde verschil. Dit is 2,1%. De daarop volgende regels geven gecorrigeerde risicoverschillen, namelijk:

- In regel 2 is gecorrigeerd voor kenmerken van het werk (sector en beroep). Het risicoverschil neemt dan af van 2,1% naar 0,9%. Met andere woorden: als uitzendkrachten even vaak in de verschillende sectoren en beroepen zouden werken als niet-uitzendkrachten zou het verschil in ongevalsrisico kleiner zijn.
- In regel 3 is gecorrigeerd voor de bedrijfskenmerken (bedrijfs grootte). Het risicoverschil neemt toe van 2,1% naar 2,3%. Uitzendkrachten werken minder vaak in kleine bedrijven met minder dan 10 werknemers. Als zij even vaak als niet-uitzendkrachten in kleine bedrijven zouden werken zou het verschil in ongevalsrisico groter zijn dan het nu is.
- In regel 4 wordt gecorrigeerd voor persoonskenmerken (leeftijd, geslacht, opleidingsniveau, etniciteit). Na correctie hiervoor neemt het risicoverschil af tot 0,9%. Dat wil zeggen dat als uitzendkrachten even oud, even vaak man, even hoog opgeleid en even vaak autochtoon zouden zijn als niet-uitzendkrachten, het risicoverschil kleiner zou zijn.
- In regel 5 wordt gecorrigeerd voor de arbeidsomstandigheden (omvang werkweek; atypische werktijden; fysiek zwaar werk; psychisch zwaar werk; gevaarlijk werk). Het risicoverschil neemt door deze correctie af van 2,1% naar 1,3%. Bij gelijke arbeidsomstandigheden zouden uitzendkrachten dus wel een grotere kans op ongevallen hebben dan niet-uitzendkrachten, maar het verschil zou wel kleiner zijn.
- In de laatste regel is tegelijkertijd gecorrigeerd voor alle eerdergenoemde variabelen. Het risicoverschil neemt dan af van 1,9% tot 0,7%. Als uitzendkrachten op alle

kenmerken vergelijkbaar zouden zijn met niet-uitzendkrachten zou het verschil in ongevalsrisico dus kleiner zijn.

3.3 Specifieke vragen

Tabel 9. Percentage arbeidsongevallen bij uitzendkrachten, naar leeftijd en kenmerken van het werk, het bedrijf, de werknemer en de arbeidsomstandigheden; Toetsing van verschillen tussen leeftijden. (Periode 2005-2012).

Leeswijzer:

De tabel geeft, na gegevens over het analysebestand, het percentage ongevallen voor Nederlandse uitzendkrachten in de 2005-2012, uitgesplitst naar leeftijd. Daarbij wordt steeds gekeken of deze twee laatste groepen van het gemiddelde afwijken.

De tabel laat bijvoorbeeld zien dat het percentage arbeidsongevallen in alle uitzendkrachten gemiddeld 9,0% is. Voor uitzendkrachten onder de 25 jaar is het percentage arbeidsongevallen 8,3%, terwijl voor uitzendkrachten 25 jaar en ouder het percentage arbeidsongevallen 9,5% is. Verder is te zien dat het percentage arbeidsongevallen voor uitzendkrachten met een HAVO-MBO opleiding gemiddeld 9,0% is. Voor uitzendkrachten onder de 25 jaar met een HAVO-MBO opleiding is het percentage arbeidsongevallen 6,7% en voor uitzendkrachten 25 jaar en ouder is het percentage arbeidsongevallen met een HAVO-MBO opleiding 10,4%. De driehoekjes omhoog geven aan dat de 10,4% statistisch significant hoger is dan het gemiddelde. Uitzendkrachten 25 jaar en ouder met een HAVO-MBO opleiding hebben dus significant meer arbeidsongevallen dan gemiddeld.

Het percentage arbeidsongevallen in bijvoorbeeld de bouwnijverheid wordt niet weergegeven aangezien dit gebaseerd is op minder dan 100 respondenten. Dit wordt aangegeven met een #.

	Uitzendkrachten	Leeftijd	
		· <25 jaar	· 25 jaar en ouder
Gegevens over het analysebestand			
N:	3.624	1.269	2.356
%:	100%	35%	65%
Totaal ongevalspercentage	9,0%	8,3%	9,5%
Sectorindeling			
· Industrie	13,0%	14,4%	12,5%
· Bouwnijverheid	19,3%	#	17,8%
· Handel	9,8%	7,6%	11,5%
· Vervoer-communicatie	5,3%	5,4%	5,2%
· Financiële instellingen	2,6%	#	4,6%▲
· Zakelijke dienstverlening	1,0%	#	1,7%
· Gezondheidszorg	7,1%	#	9,0%
· openbaar bestuur & overheid	4,8%	#	5,1%
· Horeca	9,0%	8,7%	#
· Overig	6,9%	5,7%	7,6%

	Uitzendkrachten	Leeftijd	
		- <25 jaar	- 25 jaar en ouder
Beroepsgroep			
· Ambachtelijke industriële beroepen	16,6%	19,8%	15,3%
· Transportberoepen	9,7%	5,1% ▼	11,6% ▲
· Administratieve beroepen	2,7%	2,6%	2,8%
· Commerciële beroepen	2,7%	3,2%	2,1%
· Dienstverlenende beroepen	7,6%	8,2%	7,1%
· Gezondheidszorg- en hulpverleningsberoepen	9,0%	#	10,4%
· Overige beroepen	8,1%	5,4%	9,5%
Bedrijfsgrootte			
· Klein (<10 werknemers)	10,3%	11,8%	9,5%
· Klein-middel (10-49 werknemers)	10,4%	7,7% ▼	12,2% ▲
· Middel (50-99 werknemers)	10,4%	13,3%	9,1%
· Groot (100 werknemers of meer)	7,8%	6,6%	8,4%
Geslacht			
· Vrouw	5,2%	5,4%	5,2%
· Man	11,7%	10,4%	12,5%
Etniciteit			
· Autochtoon	8,2%	7,9%	8,4%
· Allochtoon	10,8%	9,1%	11,5%
Hoogst voltooide opleiding			
· Laag (≤VMBO)	10,8%	11,7%	10,3%
· Midden (HAVO-MBO)	9,0%	6,7% ▼	10,4% ▲
· Hoog (HBO-WO)	6,0%	5,8%	6,0%
Aantal uren werk			
· Zeer kleine parttime baan (tot 12 uur)	5,8%	5,7%	6,1%
· Kleine parttime baan (12-23uur)	5,9%	5,0%	6,2%
· Grote parttime baan (24-33 uur)	6,4%	6,4%	6,3%
· Fulltime baan (32 uur of meer)	12,6%	13,4%	12,3%
Atypische werktijden			
· Ploeg, avond en/of weekend	10,2%	8,8%	11,2%
· Alleen reguliere werkuren	7,1%	7,7%	6,9%
Blootstelling aan fysieke risico's			
· Lage blootstelling	4,4%	4,0%	4,6%
· Hoge blootstelling	12,4%	11,0%	13,1%
Blootstelling aan psychosociale risico's			
· Lage blootstelling	5,9%	6,2%	5,7%
· Hoge blootstelling	14,4%	11,3% ▼	16,0% ▲
Blootstelling aan gevaarlijk werk			
· Gevaarlijk werk	20,6%	21,5%	20,3%
· Geen gevaarlijk werk	4,9%	4,2%	5,3%

Tabel 10. Oorzaak en gevolgen van arbeidsongevallen in Nederland bij uitzendkrachten naar leeftijd; Toetsing van verschillen tussen de leeftijden. (Periode 2005-2012).

Leeswijzer:

De tabel geeft, na gegevens over het analysebestand, een overzicht van de oorzaken en gevolgen van arbeidsongevallen voor alle uitzendkrachten in de periode 2005-2012, uitgesplit naar leeftijd. Daarbij wordt steeds gekeken of deze twee laatste groepen van het gemiddelde afwijken.

De tabel laat bijvoorbeeld zien dat gemiddeld 76,4% van de uitzendkrachten een lichamelijk letsel heeft opgelopen. Voor uitzendkrachten onder de 25 jaar is dit 89,6% en voor uitzendkrachten 25 jaar en ouder is dit 70,2%. De driehoekjes omhoog geven aan dat de 89,6% van de uitzendkrachten onder de 25 jaar statistisch significant hoger is dan het gemiddelde. Uitzendkrachten onder de 25 jaar hebben vaker te maken met een lichamelijk letsel dan gemiddeld.

Het percentage uitzendkrachten onder de 25 jaar die bijvoorbeeld behandeld zijn voor hun letsel wordt niet weergegeven aangezien dit gebaseerd is op minder dan 100 respondenten. Dit wordt aangegeven met een #.

	Uitzendkrachten	Leeftijd	
		<25 jaar	25 jaar en ouder
Gegevens over het analysebestand			
N:	329	105	224
%:	100%	32%	68%
Belangrijkste oorzaak van het ongeval			
· Ergens aan gesneden, gestoten	22,2%	#	17,4%▼
· Door een voorwerp geraakt	11,1%	#	8,8%
· Een beknelling	9,2%	#	8,4%
· Val van hoogte (trap, ladder, steiger, e.d.)	5,0%	#	4,5%
· Uitglijden, struikelen of andere val	8,6%	#	8,9%
· Door iemand bedreigd, gebeten, geschopt	5,7%	#	5,0%
· Contact met stroom, hitte, kou, gevaarlijke stoffen, lawaai	5,3%	#	6,4%
· Verkeersongeval op de openbare weg, tijdens werktijd	1,9%	#	2,5%
· Verkeersongeval op de openbare weg, tijdens woon-werkverkeer	1,3%	#	1,8%
· Letsel ontstond op andere wijze	29,7%	11,3%▼	36,3%▲
Soort Letsel			
· Lichamelijk letsel	76,4%	89,6%▲	70,2%▼
· Geestelijke schade	13,0%	8,2%	15,3%
· Beide	10,6%	2,3%▼	14,5%▲
Verzuim a.g.v. ongeval			
· Ongeval met verzuim	53,5%	53,3%	53,6%
· Ongeval zonder verzuim	46,5%	46,7%	46,4%

	Uitzendkrachten	Leeftijd	
		<25 jaar	25 jaar en ouder
Verzuimduur a.g.v. ongeval			
· Kort verzuim (tot 1 week)	37,0%	#	#
· Lang verzuim (1 week of langer)	63,0%	#	#
Behandeld voor letsel			
· Wel behandeld	23,5%	#	20,5%
· Niet behandeld	76,5%	#	79,5%
Behandeld eerstelijns	55,2%	#	54,5%
Behandeld tweedelijns	31,2%	#	37,3% ▲
Behandeld op andere wijze	9,2%	#	9,8%

Tabel 11. Percentage arbeidsongevallen in Nederland, naar kenmerken van het bedrijf, het werk, de werknemer en de fysieke en (gedetailleerde psychosociale) blootstelling, etniciteit en opleiding. Toetsing van het verschil tussen uitzendkrachten en overige werknemers. (Periode 2007-2012).

Leeswijzer:

De tabel geeft, na gegevens over het analysebestand, het percentage ongevallen voor alle Nederlandse werknemers, uitzendkrachten en niet uitzendkrachten in de periode 2007-2012. Daarbij wordt steeds gekeken of deze twee laatste groepen van het gemiddelde afwijken.

De tabel laat bijvoorbeeld zien dat het percentage arbeidsongevallen bij alle autochtone werknemers gemiddeld 6,8% is. Voor de niet autochtone uitzendkrachten is dit 6,7% en voor de autochtone uitzendkrachten is dit 8,1%. Het driehoekje omhoog geeft aan dat de 8,1% statistisch significant hoger is dan het gemiddelde. Verder laat de tabel zien dat het percentage arbeidsongevallen in de eerste generatie allochtoon gemiddeld 9,6% is en dat het percentage arbeidsongevallen voor de eerste generatie allochtone uitzendkrachten significant meer is dan gemiddeld.

Daarnaast laat de tabel de gedetailleerde psychosociale blootstelling zien. Gemiddeld is het percentage arbeidsongevallen voor uitzendkrachten significant hoger wanneer ze een enkele keer of vaker intern ongewenst gedrag hebben meegemaakt dan gemiddeld.

	Alle werknemers	uitzendkracht	
		geen uitzendkracht	uitzendkracht'
Gegevens over het analysebestand			
N:	138.785	135.046	2.661
%:		98%	1.9%
Totaal ongevalspercentage	7,1%	7,0% ▼	8,9% ▲
Sectorindeling			
· Industrie	9,1%	9,0% ▼	12,4% ▲
· Bouwnijverheid	10,1%	9,8% ▼	19,5% ▲
· Handel	6,7%	6,6%	10,0%
· Vervoer-communicatie	8,3%	8,5% ▲	3,4% ▼
· Financiële instellingen	2,1%	2,0%	3,4%
· Zakelijke dienstverlening	2,4%	2,4%	1,4%
· Gezondheidszorg	8,1%	8,1%	6,8%
· Openbaar bestuur & overheid	6,4%	6,4%	4,2%
· Horeca	12,2%	12,3%	9,0%
· Overig	6,0%	6,0%	7,1%
Beroepsgroep			
· Ambachtelijke industriële beroepen	12,7%	12,7% ▼	16,2% ▲
· Transportberoepen	10,7%	10,8%	8,2%
· Administratieve beroepen	2,6%	2,6%	3,1%
· Commerciële beroepen	4,9%	4,9%	3,1%

	Alle werknemers	uitzendkracht	
		geen uitzendkracht	uitzendkracht'
· Dienstverlenende beroepen	9,6%	9,6%	7,2%
· Gezondheidszorg- en hulpverleningsberoepen	8,9%	8,9%	8,6%
· Overige beroepen	4,6%	4,5% ▼	8,0% ▲
Bedrijfsgrootte			
· Klein (<10 werknemers)	7,3%	7,2%	9,2%
· Klein-middel (10-49 werknemers)	7,7%	7,6% ▼	11,2% ▲
· Middel (50-99 werknemers)	7,5%	7,4%	9,3%
· Groot (100 werknemers of meer)	6,4%	6,4%	7,7%
Leeftijd			
· 15-24 jaar	9,4%	9,5% ▲	7,2% ▼
· 25-34 jaar	6,9%	6,9% ▼	8,9% ▲
· 35-44 jaar	6,5%	6,4% ▼	10,0% ▲
· 45-54 jaar	6,8%	6,7% ▼	13,1% ▲
· 55-64 jaar	6,3%	6,3%	5,8%
Geslacht			
· Vrouw	5,9%	5,8%	5,8%
· Man	8,1%	8,0% ▼	11,1% ▲
Etniciteit			
· Autochtoon	6,8%	6,7% ▼	8,1% ▲
· Allochtoon	8,4%	8,4% ▼	10,4% ▲
Generatie			
· Eerste generatie allochtoon	9,6%	9,5% ▼	12,8% ▲
· Tweede generatie allochtoon: één ouder geboren in buitenland	6,6%	6,6%	7,0%
· Tweede generatie: beide ouders geboren in buitenland	7,9%	8,1%	5,8%
Opleiding gevolgd in afgelopen 2 jaar			
· Nee	7,3%	7,3% ▼	8,6% ▲
· Ja	6,9%	6,8% ▼	9,0% ▲
Hoogst voltooide opleiding			
· Laag (≤VMO)	9,4%	9,3%	9,5%
· Midden (HAVO-MBO)	7,9%	7,8% ▼	9,5% ▲
· Hoog (HBO-WO)	3,9%	3,9% ▼	6,3% ▲
Aantal uren werk			
· Zeer kleine parttime baan (tot 12 uur)	6,9%	7,0%	5,1%
· Kleine parttime baan (12-24uur)	5,4%	5,4%	5,3%
· Grote parttime baan (24-32 uur)	7,0%	7,0%	5,8%
· Fulltime baan 32+ uur	7,6%	7,5% ▼	13,0% ▲
Atypische werktijden			
· Atypische werktijden (ploeg, avond en/of weekend)	8,3%	8,3%	9,5%
· Alleen reguliere werkuren	4,6%	4,5% ▼	7,2% ▲
Blootstelling aan fysieke risico's			
· Lage blootstelling	3,1%	3,1%	2,7%

	Alle werknemers	uitzendkracht	
		geen uitzendkracht	uitzendkracht'
· Hoge blootstelling	12,1%	12,0% ▼	13,9% ▲
Blootstelling aan psychosociale risico factoren:			
Zelfstandigheid/autonomie			
· Lage autonomie	9,9%	9,9%	9,1%
· Hoge autonomie	5,1%	5,0% ▼	8,1% ▲
Taakeisen			
· Nooit/soms	5,9%	5,8%	6,8%
· Regelmatig/altijd	8,9%	8,8% ▼	13,6% ▲
Hoge tijdsdruk			
· Nooit/ soms	6,2%	6,1% ▼	7,9% ▲
· Regelmatig/altijd	9,0%	8,9% ▼	12,5% ▲
Emotionele belasting			
· Lage emotionele belasting	6,3%	6,2% ▼	8,1% ▲
· Hoge emotionele belasting	15,1%	15,0% ▼	22,0% ▲
Moelijkheidsgraad			
· Laag	6,7%	6,6% ▼	9,3% ▲
· Hoog	7,2%	7,1% ▼	8,4% ▲
Gevarieerd werk			
· Nooit/soms	7,3%	7,3%	8,0%
· Regelmatig/altijd	6,9%	6,9% ▼	10,0% ▲
Sociale steun van leidinggevende			
· Weinig/soms	11,7%	11,7%	13,6%
· Regelmatig/altijd	6,0%	6,0% ▼	7,7% ▲
Sociale steun collega			
· Nooit/soms	14,4%	14,2%	18,3%
· Regelmatig/altijd	6,8%	6,8% ▼	8,4% ▲
Intern ongewenst gedrag			
· Nooit	5,4%	5,4%	5,6%
· Een enkele keer of vaker	15,5%	15,3% ▼	23,7% ▲
Extern ongewenst gedrag			
· Nooit	5,4%	5,3% ▼	7,3% ▲
· Een enkele keer of vaker	12,3%	12,2%	14,9%
Blootstelling aan gevaarlijk werk			
· Gevaarlijk werk	17,2%	17,1% ▼	21,1% ▲
· Geen gevaarlijk werk	4,1%	4,0%	4,8%

Tabel 12. *Multivariate analyses van het verschil in ongevalsrisico tussen uitzendkrachten en overige werknemers. Inclusief gedetailleerd informatie over psychosociale blootstelling, etniciteit en scholing. Toetsing van het verschil in ongevalsrisico tussen uitzendkrachten en overige werknemers. (Periode 2007-2012).*

Leeswijzer:

Tabel 12 geeft de resultaten van de multivariate analyses. De tabel laat het risicoverschil zien. Dit is het verschil tussen het percentage arbeidsongevallen bij uitzendkrachten en het percentage arbeidsongevallen bij niet uitzendkrachten. Met andere woorden, de tabel laat zien hoeveel het percentage arbeidsongevallen van uitzendkrachten afwijkt van dat van de overige Nederlandse werknemers. De driehoekjes geven aan of het verschil in ongevalsrisico tussen uitzendkrachten en niet-uitzendkrachten statistisch significant is.

Correctie voor	Risicoverschil	
1 Ongecorrigeerd	1,7%	▲
2 Alleen werkkenmerken (sector en beroep)	0,7%	▲
3 Alleen bedrijfskenmerken (bedrijfs grootte)	1,7%	▲
4 Alleen persoonskenmerken (leeftijd, geslacht, opleidingsniveau, etniciteit)	0,4%	▲
5 Alleen arbeidsomstandigheden (omvang werkweek, atypische werktijden; fysiek zwaar werk; psychisch zwaar werk; gevaarlijk werk)	0,9%	▲
6 Alle variabelen	0,3%	▲

In de eerste regel staat het ongecorrigeerde verschil. Dit is 1,7%³. De daarop volgende regels geven gecorrigeerde risicoverschillen, namelijk:

- In regel 2 is gecorrigeerd voor kenmerken van het werk (sector en beroep). Het risicoverschil neemt dan af van 1,7% naar 0,7%. Met andere woorden: als uitzendkrachten even vaak in de verschillende sectoren en beroepen zouden werken als niet-uitzendkrachten zou het verschil in ongevalsrisico kleiner zijn.
- In regel 3 is gecorrigeerd voor de bedrijfskenmerken (bedrijfs grootte). Het risicoverschil blijft gelijk. Uitzendkrachten werken minder vaak in kleine bedrijven met minder dan 10 werknemers. Als zij even vaak als niet-uitzendkrachten in kleine bedrijven zouden werken zou het verschil in ongevalsrisico gelijk zijn.
- In regel 4 wordt gecorrigeerd voor persoonskenmerken (leeftijd, geslacht, opleidingsniveau, etniciteit). Na correctie hiervoor neemt het risicoverschil af tot 0,4%. Dat wil zeggen dat als uitzendkrachten even oud, even vaak man, even hoog opgeleid en even vaak autochtoon zouden zijn als niet-uitzendkrachten, het risicoverschil kleiner zou zijn.
- In regel 5 wordt gecorrigeerd voor de arbeidsomstandigheden (omvang werkweek; atypische werktijden; fysiek zwaar werk; gedetailleerde informatie over psychisch zwaar werk; gevaarlijk werk). Het risicoverschil neemt door deze correctie af van 1,7% naar

³ Dit is iets lager dan het verschil (1,9%) tussen de ongevalspercentages van uitzendkrachten en niet uitzendkrachten in tabel 11. Dit komt doordat in de multivariate analyse alleen gegevens van respondenten zijn gebruikt die alle relevante NEA-vragen hebben ingevuld. Deze multivariate analyses zijn daardoor gebaseerd op de gegevens van iets minder respondenten.

0,9%. Dit is een groter daling dan in tabel 4. Dit komt doordat de psychosociale risicofactoren meer in detail zijn meegenomen. De conclusie blijft dat bij gelijke arbeidsomstandigheden uitzendkrachten een grotere kans op ongevallen hebben dan niet-uitzendkrachten, maar dat het verschil wel kleiner zou zijn.

- In de laatste regel is tegelijkertijd gecorrigeerd voor alle eerdergenoemde variabelen. Het risicoverschil neemt dan af van 1,7% tot 0,3%. Als uitzendkrachten op alle kenmerken vergelijkbaar zouden zijn met niet-uitzendkrachten zou het verschil in ongevalsrisico dus kleiner zijn.

3.4 Ontwikkelingen en wettelijke veranderingen

In deze laatste paragraaf wordt gekeken naar de invloed van eventuele ontwikkelingen en/of (wets-) wijzigingen op de arbeidsongevallen van uitzendkrachten.

3.4.1 Wettelijke veranderingen

De wetgeving met betrekking tot de arbeidsongevallen is geregeld in de Arbowet en het Arbobesluit. In de Arbowet (artikel 9, lid 1 en 2) wordt geregeld dat werkgevers arbeidsongevallen die leiden tot de dood, een blijvend letsel of een ziekenhuisopname direct aan de Inspectie SZW melden en desgevraagd daar over rapporteren. Bovendien moet de werkgever een lijst bijhouden van de gemelde arbeidsongevallen en van arbeidsongevallen welke hebben geleid tot een verzuim van meer dan drie werkdagen. Daarbij moet de datum en de aard van het ongeval worden geregistreerd. In het geval van een arbeidsongeval van een uitzendkracht moet worden het inlenende bedrijf daarbij als werkgever beschouwd. In het Arbobesluit (artikel 2.1 lid 1 en 2) staat dat de melding van een arbeidsongeval in principe elektronisch moet gebeuren. Dodelijke arbeidsongevallen moeten telefonisch worden gemeld.

Deze wetgeving uit de Arbowet is recentelijk niet gewijzigd. Ook staat er voor zover bekend geen nieuwe Arbowetgeving rond arbeidsongevallen op de rol. Wel zijn er twee veranderingen op aanpalende gebieden op komst.

1. Een verdere/nadere uitwerking van de BHV, namelijk de Basishulpverlening. Er zal een apart besluit (vergelijkbaar met het Arbobesluit komen). Het is niet bekend wanneer dit zal komen.
2. Nadere voorschriften over elektromagnetische velden.

Van deze veranderingen is niet bekend wanneer zij zullen komen. Zij zullen naar verwachting geen grote invloed hebben op de arbeidsongevallen van uitzendkrachten.

3.4.2 Overige veranderingen

Uitzendwerk is sterk afhankelijk van de economie. In economisch slechte tijden daalt hun aantal direct en (bij de verwachting van) economisch goede tijden stijgt het aantal uitzendkrachten ook direct weer. Dit kan ook gevolgen hebben voor de demografische kenmerken als leeftijd, geslacht en herkomst van de uitzendkrachten en de sectoren waar zij werken. In sectoren waar het economisch het slechtst gaat verdwijnen de meeste uitzendbanen en er zullen meer, en andere, mensen proberen via een uitzendbaan (weer) aan het werk te komen. Aangezien zowel demografische kenmerken als de sector samen hangen met het ongevalsrisico kan dat ook gevolgen hebben voor het ongevalsrisico.

In de periode 2005-2012 is de gemiddelde leeftijd van uitzendkrachten in de NEA gestegen van 31 naar 34 jaar. Voornamelijk doordat in 2011 en 2012 het aandeel uitzendkrachten

tussen de 25 en de 45 steeg ten koste van de groep uitzendkrachten tot 25 jaar. Het aandeel mannen is in 2011 (62%) en 2012 (64%) hoger dan in de periode 2006-2010 waar het tussen de 53% en de 57% lag. Ten aanzien van de verdeling over de sectoren wordt, onverwacht, gevonden dat het aandeel uitzendkrachten in de industrie in de periode 2005-2009 daalde van 44% naar 38%, maar daarna weer toenam tot 47% in 2012⁴.

Aangezien uitzendkrachten tussen de 25 en de 45, mannen en uitzendkrachten in de industrie in de periode 2005-2012 juist een verhoogd risico op een arbeidsongeval hebben (zie tabel 1 en bijlage tabel A1) kan dit de dalende trend in het ongevalsrisico van uitzendkrachten overigens niet verklaren.

Een tweede ontwikkeling is dat er meer aandacht is en nog zal komen voor de aanpak van Malafide uitzendbureaus. In de brief aan de kamer⁵ stelt de minister van Sociale Zaken en werkgelegenheid dat de praktijken van malafide uitzendbureaus de Nederlandse samenleving financiële schade toe kennen, leiden tot uitbuiting van afhankelijke werknemers en de kansen van Nederlandse werkzoekenden op een baan beperken. Om de malafide praktijken te bestrijden wordt ingezet op enerzijds meer controle van uitzendbureaus door de inspectie SZW, en anderzijds op meer zelfregulering en ketencontrole vanuit de sector zelf. Zo is met ingang van 1 juli 2012 is de Wet Registratieplicht Uitzendbureaus in werking getreden. Uitzendbureaus moeten sindsdien ook als zodanig in het Handelsregister geregistreerd staan. Doen ze dat niet, dan riskeren ze een hoge boete. Daarnaast wordt er gewerkt aan de certificering van de uitzendbureaus middels het SNA-certificaat. Dit certificaat bestaat al langer, maar er wordt gekeken of hier verbetering in aangebracht kan worden enerzijds door te zorgen dat er meer gecertificeerde uitzendbureaus komen maar ook door bijvoorbeeld werkplek controles in te voeren.

Hoewel deze aangescherpte aanpak van malafide uitzendbureaus nog te kort geleden gestart is om al invloed te hebben op de arbeidsomstandigheden van uitzendkrachten kan dit op termijn mogelijk wel effect hebben. Uitbuiting van uitzendkrachten gaat immers niet alleen of financiële uitputting, maar kan ook betrekking hebben op de arbeidsomstandigheden.

⁴ Let wel, het gaat hier om het aandeel uitzendkrachten, niet om het aantal uitzenduren. Het is goed mogelijk dat de trend in het aandeel uitzendkrachten anders is dan de trend in het aantal uitzenduren of omzet zoals bijvoorbeeld door de ABU (Abu Flex en figures april 2013) wordt weergegeven.

⁵ Aanpak malafide uitzendbureaus d.d. 10 september 2012 en Voortgangsbrief aanpak malafide uitzendbureaus d.d. 17 maart 2013

4 Beschouwing

Dit rapport beschrijft op basis van de meest recente NEA gegevens de stand van zaken rond de arbeidsongevallen van uitzendkrachten voor de periode tot en met 2012 en vergelijkt deze met de gegevens van arbeidsongevallen in de periode 2005-2010.

4.1 Positie van uitzendkrachten

De belangrijkste conclusie van het rapport is dat het percentage arbeidsongevallen onder uitzendkrachten in de periode 2005-2012 significant is gedaald. In 2005 hadden uitzendkrachten vaker een arbeidsongeval dan niet uitzendkrachten (uitzendkrachten 11%, niet uitzendkrachten 7%). In 2012 hadden zij minder vaak een arbeidsongeval dan niet uitzendkrachten (uitzendkrachten 6%, niet uitzendkrachten 7%). Onduidelijk is waarom dit zo is. Noch wettelijke veranderingen, noch veranderingen in de kenmerken van de uitzendkrachten of de sectoren waarin zij werken lijken een verklaring te bieden. Opvallend is dat de daling van de arbeidsongevallen niet alleen in Nederland plaatsvindt. Recent is bekend gemaakt dat ook in België het percentage arbeidsongevallen onder uitzendkrachten gedaald is⁶. Een verklaring voor de Belgische daling wordt niet gegeven.

Over de totale periode 2007-2012 is het percentage arbeidsongevallen bij uitzendkrachten gemiddeld wel hoger dan van bij niet uitzendkrachten (uitzendkrachten 9%, niet uitzendkrachten 7%). Vooral in de ambachtelijke en industriële beroepen, bij werknemers tussen de 25 en de 54 jaar en bij fulltime werkenden hebben uitzendkrachten duidelijk *vaker* ongevallen dan niet uitzendkrachten. Ook in de periode 2005-2010 waren de verschillen tussen uitzendkrachten en niet uitzendkrachten in deze groepen groot.

Uitzendkrachten hebben in de periode 2007-2012 duidelijk *minder vaak* een ongeval dan niet uitzendkrachten als zij werkzaam zijn in de vervoerssector, een baan tussen de 24 en de 32 uur hebben of jonger dan 25 jaar zijn. Ook dit is in lijn met de resultaten in de periode 2005-2010. Wel is het risicoverschil (het verschil tussen het percentage arbeidsongevallen bij uitzendkrachten en het percentage arbeidsongevallen bij niet uitzendkrachten) in de vervoerssector in gunstige zin veranderd doordat de uitzendkrachten in deze sector minder vaak een ongeval hadden (risicoverschil 2005-2010 -2,9%, 2007-2012 -5,1%). Daarnaast werd er in de periode 2005-2010 onder jongeren nog géén verschil in ongevalsrisico tussen uitzendkrachten en niet uitzendkrachten gevonden.

Voor een aantal groepen worden opvallende verschuivingen gevonden ten opzichte van de periode 2005-2010. Het risicoverschil tussen laag opgeleide uitzendkrachten en laag opgeleide niet uitzendkrachten is bijna verdwenen (risicoverschil 2005-2010 3,8%; 2007-2012 0,2%). Het risicoverschil tussen uitzendkrachten en niet uitzendkrachten die werken buiten reguliere werkuren is kleiner geworden (risicoverschil 2005-2010 3,2%; 2007-2012 1,2%) en ook bij allochtone werknemers is het verschil in ongevalsrisico tussen uitzendkrachten en niet uitzendkrachten kleiner geworden (risicoverschil 2005-2010 4,2%; 2007-2012 2,0%). Er zijn geen kenmerken waar het risicoverschil opvallend veel groter is geworden. Omdat verschillen tussen de periode 2005-2010 en de periode 2007-2012 niet statistisch getoetst kunnen worden kan echter niet worden uitgesloten dat de gevonden verschillen (deels) toevalsbevindingen zijn. De multivariate analyses laten zien dat na

⁶ http://www.p-i.be/fileadmin/user_upload/DOCS/Press/Persbericht_mei_2013.pdf

correctie voor alle kenmerken het risicoverschil tussen uitzendkrachten en niet uitzendkrachten afneemt. Met andere woorden, als uitzendkrachten op alle kenmerken vergelijkbaar zouden zijn met niet uitzendkrachten zou het verschil in ongevalsrisico in de periode 2007-2012 kleiner zijn maar niet helemaal verdwijnen.

4.2 Positie van jongeren, invloed van taal, opleiding en psychosociale risicofactoren

In het rapport worden ook een aantal specifieke vragen beantwoord. Er wordt ingezoomd op de positie van jongeren en er wordt meer in detail gekeken naar de invloed van taal, opleiding en psychosociale risicofactoren.

Ten aanzien van de positie van jongeren is de conclusie dat uitzendkrachten onder de 25 in de periode 2005-2012 gemiddeld minder vaak een ongeval hebben dan oudere uitzendkrachten. Dit resultaat is echter niet significant en kan mogelijk een toevalsbevinding zijn. Wel wordt er bij een aantal subgroepen een significant (niet toevallig) verschil in ongevalsrisico tussen jongere en oudere uitzendkrachten gevonden. Jongere uitzendkrachten werkzaam in financiële instellingen, in transportberoepen of in bedrijven met 10-49 werknemers hebben minder ongevallen dan oudere uitzendkrachten die daar werkzaam zijn. Hetzelfde geldt voor middelbaar opgeleide jongere uitzendkrachten en jongere uitzendkrachten met een hoge blootstelling aan psychosociale risico's. Ook de gevolgen van een arbeidsongeval verschillen tussen jongere en oudere uitzendkrachten. Jongere uitzendkrachten hebben bijvoorbeeld vaker last van lichamelijk letsel.

Effecten van een mogelijke taalbarrière zijn bekeken door naar herkomst te kijken. Daaruit blijkt dat bij 1^e generatie allochtone werknemers, die zelf in het buitenland geboren zijn en mogelijk de taal minder goed beheersen, het risicoverschil tussen uitzendkrachten en niet uitzendkrachten ruim 3% is. Bij tweede generatie allochtonen, die de taal mogelijk beter beheersen, wordt geen significant verschil gevonden. Dit kan er mogelijk op duiden dat taalproblemen van invloed zijn op het ongevalsrisico bij uitzendkrachten. Er kan echter niet worden uitgesloten dat dit (ook) komt doordat eerste en tweede generatie allochtonen iets ander werk doen en daardoor aan andere arbeidsomstandigheden worden blootgesteld⁷.

Er wordt geen duidelijk effect van opleiding gevonden. Zowel uitzendkrachten die in de afgelopen 2 jaar een opleiding hebben gevolgd als uitzendkrachten die géén opleiding volgden hebben een hogere kans op een arbeidsongeval dan niet uitzendkrachten.

Tenslotte laten de resultaten laten zien dat blootstelling aan psychosociale arbeidsrisico's zonder uitzondering samenhangt met een hogere ongevalskans voor uitzendkrachten ten opzichte van niet uitzendkrachten. Vooral uitzendkrachten die te maken hebben met hoge taakeisen, hoge emotionele belasting en *intern* ongewenst gedrag hebben een hoger ongevalsrisico dan niet uitzendkrachten die hier mee te maken hebben. Opvallend is dat bij ongewenst gedrag van *externen* het risicoverschil tussen uitzendkrachten en niet uitzendkrachten veel kleiner is.

⁷ <http://www.eurofound.europa.eu/ewco/2006/09/NL06090591.htm>

A Bijlage

A.1 Gebruikte NEA vragen

Dienstverband

Wat is de aard van uw dienstverband/werkkring?

- Werknemer met vast dienstverband (voor onbepaalde tijd)
- Werknemer met tijdelijk dienstverband met uitzicht op vast
- Werknemer met tijdelijk dienstverband voor bepaalde tijd
- Uitzendkracht
- Oproepkracht/invalkracht
- Werkzaam via WSW (Wet Sociale Werkvoorziening)

Arbeidsongeval

Bent u in de afgelopen 12 maanden tijdens het werk betrokken geweest bij een ongeval of voorval, waardoor u lichamelijk letsel of geestelijke schade heeft opgelopen?

- Ja, één keer
- Ja, meerdere keren
- Nee

Kenmerken werk

Sector

In welke categorie past uw bedrijf of instelling het beste? (42 antwoord categorieën, bijvoorbeeld bouwbedrijven, ziekenhuis, warenhuizen en supermarkten)

Beroep

In welke categorie past uw beroep of functie het beste? (45 antwoord categorieën, bijvoorbeeld Schilder, vrachtwagenchauffeur, docent lager onderwijs, akkerbouwer)

Kenmerken bedrijf

Bedrijfsgrootte

Hoeveel personen werken er ongeveer in uw bedrijf of instelling? (Van de vestiging waar u werkt)

- 1 tot en met 4
- 5 tot en met 9
- 10 tot en met 49
- 50 tot en met 99
- 100 tot en met 499
- 500 tot en met 999
- 1.000 of meer

Kenmerken werknemer

Leeftijd

Wat is uw geboortejaar

Geslacht

Wat is uw geslacht (man/vrouw)

Opleiding

Wat is de hoogste opleiding die u heeft afgemaakt?

- Geen opleiding gevolgd/afgemaakt
- Basisonderwijs
- MAVO
- Voorbereidend beroepsonderwijs
- HAVO\VWO
- Middelbaar beroepsonderwijs
- Hoger beroepsonderwijs
- Wetenschappelijk onderwijs

Etniciteit

Het NEA bestand wordt door het CBS verrijkt met gegevens over de etniciteit.

Arbeidsomstandigheden: werktijden

Omvang werkweek

- Wat is de omvang van uw (contractuele) dienstverband? (uren/week)

Atypische werktijden

- Werkt u in ploegendienst?
- Heeft u het afgelopen jaar 's avonds of 's nachts gewerkt?
- Heeft u het afgelopen jaar in het weekend gewerkt?

Antwoord categorieën: Ja, regelmatig | Ja, soms | Nee

Arbeidsomstandigheden: Fysiek zwaar werk

Kracht zetten

- Doet u werk waarbij u veel kracht moet zetten?

Antwoord categorieën: Ja, regelmatig | Ja, soms | Nee

Herhalende bewegingen

- Doet u werk waarbij u herhalende bewegingen moet maken?

Antwoord categorieën: Ja, regelmatig | Ja, soms | Nee

In 2005-2006:

- Moet u in uw werk vele malen per minuut dezelfde bewegingen maken met: uw arm(en)? / uw hand(en)/pols(en)? / uw vinger(s)?

Antwoord categorieën: (Heel) vaak | Regelmatig | Soms | Zelden/nooit

Ongemakkelijke houdingen

- Doet u werk in een ongemakkelijke werkhouding?

Antwoord categorieën: Ja, regelmatig | Ja, soms | Nee

In 2005/2006

- Moet u in uw werk tillen in een ongemakkelijke houding?

Antwoord categorieën: (Heel) vaak | Regelmatig | Soms | Zelden/nooit

Gevaarlijk werk

- Moet u gevaarlijk werk doen? [Methodetrendbreuk '06/'07/'08/'09/'10/'11]

Antwoord categorieën: Ja, regelmatig | Ja, soms | Nee

Arbeidsomstandigheden: Psychisch zwaar werk

Tijdsdruk

- Moet u in een hoog tempo werken?
- Moet u onder hoge tijdsdruk werken?

Antwoord categorieën: Ja, regelmatig | Ja, soms | Nee

Taakeisen

- Moet u erg snel werken?
- Moet u heel veel werk doen
- Moet u extra hard werken
- Is uw werk hectisch?

Antwoord categorieën: Nooit | Soms | Vaak | Altijd

Autonomie

- Kunt u zelf beslissen hoe u uw werk uitvoert?
- Bepaalt u zelf de volgorde van uw werkzaamheden?
- Kunt u zelf uw werktempo regelen?
- Moet u in uw werk zelf oplossingen bedenken om bepaalde dingen te doen?
- Kunt u verlof opnemen wanneer u dat wilt?

Antwoord categorieën Ja, regelmatig (in 2007: meestal) | Ja, soms | 3 Nee

Ongewenst gedrag

Kunt u aangeven in welke mate u de afgelopen 12 maanden persoonlijk te maken heeft gehad met:

- Ongewenste seksuele aandacht van klanten (of patiënten, leerlingen of passagiers)
- Ongewenste seksuele aandacht van leidinggevenden of collega's
- Intimidatie door klanten (of patiënten, leerlingen of passagiers)
- Intimidatie door leidinggevenden of
- Lichamelijk geweld door klanten (of patiënten, leerlingen of passagiers, e.d)
- Lichamelijk geweld door leidinggevenden of collega's?
- Pesten door klanten (of patiënten, leerlingen of passagiers)

Antwoord categorieën Nee, nooit | Ja, een enkele keer | Ja, vaak | Ja, zeer vaak

Emotioneel zwaar werk

- Brengt uw werk u in emotioneel moeilijke situaties?
- Is uw werk emotioneel veeleisend?
- Raakt u emotioneel betrokken bij uw werk?

Antwoord categorieën: Nooit | Soms | Vaak | Altijd

2005/2006:

- Is uw werk emotioneel zwaar?
- Wordt u in uw werk met dingen geconfronteerd die u persoonlijk raken?
- Wordt er door anderen een persoonlijk beroep op u gedaan in uw werk?
- Voelt u zich persoonlijk aangevallen of bedreigd in uw werk?
- Heeft u in uw werk contacten met lastige klanten of patiënten?
- Moet u voor uw werk mensen kunnen overtuigen of overredenen?
- Komt u door uw werk in aangrijpende situaties terecht?

Antwoord categorieën: Nooit | Soms | Vaak | Altijd

Aanvullend bij uitgebreide analyses rond psychosociale arbeidsbelasting.

Moeilijkheidsgraad

- Vereist uw werk intensief nadenken?
- Vergt uw werk dat u er uw gedachten bij houdt?
- Vergt uw werk veel aandacht van u?

Antwoord categorieën: Nooit | Soms | Vaak | Altijd

Gevarieerd werk

- Is uw werk gevarieerd? [
- Vereist uw baan dat u nieuwe dingen leert?
- Vereist uw baan creativiteit

Antwoord categorieën: Nooit | Soms | Vaak | Altijd

Sociale steun Leidinggevende

- Mijn leidinggevende heeft oog voor het welzijn van de medewerkers
- Mijn leidinggevende besteedt aandacht aan wat ik
- Mijn leidinggevende helpt het werk gedaan te krijgen
- Mijn leidinggevende kan mensen goed laten

Antwoord categorieën Helemaal mee oneens | Mee oneens | Mee eens | Helemaal mee eens | N.v.t.

Sociale steun collega's

- Mijn collega's helpen om het werk gedaan te krijgen
- Mijn collega's hebben persoonlijke belangstelling voor
- Mijn collega's zijn
- Mijn collega's zijn goed in hun

Antwoord categorieën Helemaal mee oneens | Mee oneens | Mee eens | Helemaal mee eens | N.v.t.

A.2 Exacte herhaling analyses 2005-2010

Tabel A1. Percentage arbeidsongevallen in Nederland, naar kenmerken van het bedrijf, het werk, de werknemer en de blootstelling; 2005-2010.

	Alle werknemers	uitzendkracht	
		geen uitzendkracht	uitzendkracht'
Gegevens van het analysebestand			
N:	137.671	133.840	2.597
%:		98%	1,9%
Totaal ongevalspercentage	7,1%	7,0% ▼	10,2% ▲
Hoofdsectoren			
· A: Ambachten	9,6%	9,5% ▼	14,3% ▲
· B: Handel en Horeca	8,0%	7,9%	10,6%
· C: Diensten	4,0%	4,0%	4,8%
· D: Onderwijs en Bestuur	5,4%	5,4%	5,3%
· E: Gezondheidszorg	7,8%	7,8%	8,4%
Specifieke sectoren			
· Industrie	9,5%	9,4% ▼	15,0% ▲
· Handel	6,6%	6,5%	9,3%
· Vervoer-communicatie	9,0%	9,1%	6,2%
· Zakelijke dienstverlening	2,2%	2,2%	0%
· Overig	7,0%	7,0% ▼	9,6% ▲
Beroepsgroep			
· Ambachtelijke industriële beroepen	13,2%	13,1% ▼	18,7% ▲
· Transportberoepen	12,2%	12,3%	11,6%
· Administratieve beroepen	2,3%	2,3%	3,1%
· Commerciële beroepen	4,5%	4,5%	1,7%
· Dienstverlenende beroepen	9,6%	9,5%	10,1%
· Gezondheidszorg- en hulpverleningsberoepen	8,5%	8,5%	10,3%
· Overige beroepen	4,5%	4,4% ▼	8,3% ▲
Bedrijfsgrootte			
· Klein, <10 werknemers	7,6%	7,5% ▼	12,5% ▲
· Middel 10-100 werknemers	7,7%	7,6% ▼	11,7% ▲
· Groot 100 werknemers of meer	6,2%	6,2% ▼	8,5% ▲
Leeftijd			
· 15-24 jaar	9,5%	9,5%	9,5%
· 25-54 jaar	6,8%	6,7% ▼	11,4% ▲
· 55-64 jaar	6,1%	6,0%	4,3%
Geslacht			
· Vrouw	5,5%	5,5%	5,8%
· Man	8,3%	8,2% ▼	13,6% ▲
Etniciteit			
· Autochtoon	6,7%	6,7% ▼	9,0% ▲

	Alle werknemers	uitzendkracht	
		geen uitzendkracht	uitzendkracht'
- Allochtoon	8,6%	8,5% ▼	12,7% ▲
Hoogst voltooide opleiding			
- Laag (≤VMBO)	9,5%	9,4% ▼	13,2% ▲
- Midden (HAVO-MBO)	7,9%	7,8%	9,3%
- Hoog (HBO-WO)	3,8%	3,7% ▼	6,5% ▲
Aantal uren werk			
- Kleine parttime baan (tot 24 uur)	5,6%	5,6%	6,7%
- Grote parttime baan (24-32 uur)	5,6%	5,6%	6,7%
- Fulltime baan (32 uur of meer)	7,7%	7,6% ▼	14,1% ▲
Atypische werktijden			
- Ploeg, avond, en/of weekend	8,3%	8,2% ▼	11,4% ▲
- Alleen reguliere werkuren	4,6%	4,6% ▼	8,0% ▲
Blootstelling aan fysieke risico's			
- Lage blootstelling	4,7%	4,7%	5,6%
- Hoge blootstelling	9,7%	9,6% ▼	13,2% ▲
Blootstelling aan psychosociale risico's			
- Lage blootstelling	4,5%	4,4% ▼	6,7% ▲
- Hoge blootstelling	12,0%	11,9% ▼	15,7% ▲
Gevaarlijk werk			
- Gevaarlijk werk	17,1%	17,0% ▼	21,9% ▲
- Geen gevaarlijk werk	3,9%	3,9% ▼	5,7% ▲

Tabel A2. Percentage arbeidsongevallen bij uitzendkrachten, naar sector en kenmerken van het werk, het bedrijf, de werknemer en de arbeidsomstandigheden; 2005-2010.

	Alle werknemers	Hoofdsectoren				
		· A: Ambachten	· B: Handel en Horeca	· C: Diensten	· D: Onderwijs en Bestuur	· E: Gezondheidszorg
Gegevens over het analysebestand						
N:	2.597	1.062	345	701	217	167
%:	100%	43%	14%	28%	8,7%	6,7%
Totaal arbeidsongevallen	10,2%	14,3%▲	10,6%	4,8%▼	5,3%▼	8,4%
Bedrijfsgrootte						
· Klein of middel tot 100 werknemers	11,9%	17,4%▲	10,8%	3,2%▼	#	#
· Groot 100 werknemers of meer	8,5%	10,5%	10,2%	6,6%	6,2%	#
Leeftijd						
· 15-24 Jaar	9,5%	15,3%▲	9,0%	3,9%▼	#	#
· 25-64 Jaar	10,6%	13,8%▲	12,9%	5,5%▼	5,8%▼	10,5%
Geslacht						
· Vrouw	5,8%	5,0%	12,0%▲	3,6%▼	3,9%	6,6%
· Man	13,6%	17,6%▲	9,3%	6,3%▼	#	#
Etniciteit						
· Autochtoon	9,0%	11,4%▲	11,4%	4,7%▼	4,0%▼	9,8%
· Allochtoon	12,7%	21,4%▲	#	5,1%▼	#	#
Opleiding						
· Laag (≤VMO)	13,2%	17,3%▲	9,3%	4,9%▼	#	#
· Midden-hoog (HAVO-WO)	8,6%	12,2%▲	11,2%	4,8%▼	3,6%▼	7,6%
Aantal uren werk						
· Kleine parttime baan (tot 24 uur)	6,7%	7,3%	8,5%	5,2%	#	7,5%
· Grote parttime baan of fulltime baan (24 uur of meer)	12,8%	17,0%▲	12,8%	4,7%▼	6,3%▼	#
Atypische werktijden						
· Ploeg, avond en/of weekend	11,4%	14,3%▲	12,1%	6,0%▼	#	#
· Alleen reguliere	8,0%	13,6%▲	#	3,7%▼	4,7%	#

	Alle werknemers	Hoofdsectoren				
		· A: Ambachten	· B: Handel en Horeca	· C: Diensten	· D: Onderwijs en Bestuur	· E: Gezondheidszorg
werkuren						
Blootstelling aan fysieke risico's						
· Lage blootstelling	5,6%	6,8%	5,6%	4,4%	4,1%	#
· Hoge blootstelling	13,2%	17,9%▲	11,6%	5,3%▼	#	#
Blootstelling aan psychosociale risico's						
· Lage blootstelling	6,7%	10,0%▲	4,5%	4,3%▼	3,2%	#
· Hoge blootstelling	15,7%	21,3%▲	18,0%	5,7%▼	#	#
Gevaarlijk werk						
· Gevaarlijk werk	21,9%	23,4%	#	14,8%	#	#
· Geen gevaarlijk werk	5,7%	8,2%▲	6,3%	3,1%▼	4,0%	3,8%

Tabel A3. Oorzaak en gevolgen van arbeidsongevallen in Nederland; 2005-2010.

	Alle werknemers	Dienstverband	
		geen uitzendkracht	uitzendkracht
Gegevens over het analysebestand			
N:	9.600	9.227	265
%:	100%	97%	2,8%
Belangrijkste oorzaak van het ongeval			
· Ergens aan gesneden, gestoten	18,5%	18,4%	19,2%
· Door een voorwerp geraakt	6,7%	6,6% ▼	11,3% ▲
· Een beknelling	5,0%	4,9% ▼	11,0% ▲
· Val van hoogte (trap, ladder, steiger, e.d.)	4,2%	4,2%	6,0%
· Uitglijden, struikelen of andere val	10,7%	10,8%	7,9%
· Door iemand bedreigd, gebeten, geschopt	11,1%	11,2% ▲	6,4% ▼
· Contact met stroom, hitte, kou, gevaarlijke stoffen, lawaai	4,6%	4,6%	4,7%
· Verkeersongeval op de openbare weg, tijdens werktijd	2,8%	2,8%	1,9%
· Verkeersongeval op de openbare weg, tijdens woon-werkverkeer	1,6%	1,6%	1,8%
· Letsel ontstond op andere wijze	35,0%	35,0%	30,0%
Verzuim a.g.v. ongeval			
· Ongeval met verzuim	49,2%	49,0% ▼	57,3% ▲
· Ongeval zonder verzuim	50,8%	51,0% ▲	42,7% ▼
Verzuimduur a.g.v. ongeval			
· Kort verzuim (tot 1 week)	34,1%	34,2%	#
· Lang verzuim (1 week of langer)	65,9%	65,8%	#
Behandeld voor letsel			
· Niet behandeld	26,6%	26,8% ▲	20,0% ▼
· Behandeld	73,4%	73,2% ▼	80,0% ▲

Tabel A4. Multivariate analyses van het verschil in ongevalsrisico tussen uitzendkrachten en overige werknemers; 2005-2010.

Correctie voor	Risicoverschil	
1 Ongecorrigeerd	3,2%	▲
2 Alleen werkkenmerken (sector en beroep)	2,0%	▲
3 Alleen bedrijfskenmerken (bedrijfs grootte)	3,4%	▲
4 Alleen persoonskenmerken (leeftijd, geslacht, opleidingsniveau, etniciteit)	1,8%	▲
5 Alleen arbeidsomstandigheden (omvang werkweek, atypische werktijden; fysiek zwaar werk; psychisch zwaar werk; gevaarlijk werk)	2,8%	▲
6 Alle variabelen	2,0%	▲

Gezond Leven

Polarisavenue 151
2132 JJ Hoofddorp
Postbus 718
2130 AS Hoofddorp

T +31 88 866 61 00
F +31 88 866 87 95

www.tno.nl
infodesk@tno.nl

Handelsregisternummer 27376655

TNO.NL