

**TNO-rapport****TNO 2012 R10057****Enige prognoses betreffende dementie in de  
jaren 2011 tot 2040 in de regio Haarlem****Behavioural and Societal  
Sciences**

Wassenaarseweg 56  
2333 AL Leiden  
Postbus 2215  
2301 CE Leiden

[www.tno.nl](http://www.tno.nl)

T +31 88 866 90 00  
F +31 88 866 06 10  
[infodesk@tno.nl](mailto:infodesk@tno.nl)

Datum	22 mei 2012
Auteur(s)	Rom JM Perenboom
Aantal pagina's	32
Aantal bijlagen	-
Opdrachtgever	DS Group, Hilversum
Projectnaam	AN Jaarlijkse prognose dementie 2012
Projectnummer	051.02317

Alle rechten voorbehouden.

Niets uit deze uitgave mag worden vermenigvuldigd en/of openbaar gemaakt door middel van druk, foto-kopie, microfilm of op welke andere wijze dan ook, zonder voorafgaande toestemming van TNO.

Indien dit rapport in opdracht werd uitgebracht, wordt voor de rechten en verplichtingen van opdrachtgever en opdrachtnemer verwezen naar de Algemene Voorwaarden voor opdrachten aan TNO, dan wel de betreffende terzake tussen de partijen gesloten overeenkomst.

Het ter inzage geven van het TNO-rapport aan direct belang-hebbenden is toegestaan.

© 2012 TNO

## Inhoudsopgave

<b>1</b>	<b>Inleiding .....</b>	<b>3</b>
<b>2</b>	<b>Verantwoording .....</b>	<b>4</b>
2.1	Prevalentieschattingen .....	4
2.2	Schattingen van incidentie.....	6
2.3	Aantallen alleenstaande dementerenden .....	6
2.4	Geschatte aantallen dementerenden met de indicatie verblijf .....	7
<b>3</b>	<b>Prognoses in beeld.....</b>	<b>9</b>
3.1	Schattingen van aantallen dementerenden.....	9
3.2	Enkele observaties bij de prognoses van aantallen .....	9
3.3	Incidentie, aantallen alleenstaande en dementerenden met de indicatie verblijf ....	10
3.4	Vergelijking van de ontwikkelingen van stedelijke en plattelandsgemeenten .....	10
<b>4</b>	<b>De prognoses in cijfers .....</b>	<b>11</b>

# 1 Inleiding

In deze rapportage worden schattingen gegeven van de toekomstige ontwikkelingen van enkele kenmerkende kentallen met betrekking tot dementie in de regio Haarlem. Tot deze regio worden de gemeenten Amstelveen, Bloemendaal, Haarlem, Haarlemmerliede en Spaarnwoude, Haarlemmermeer, Heemstede, Hillegom, Noordwijk, Velsen en Zandvoort gerekend.

Alle ramingen in deze rapportage hebben betrekking op de periode van 2011 tot en met 2040 en zijn gebaseerd op de CBS bevolkingsprognoses 2010.

De kentallen voor de hele regio worden in twee grafieken (in hoofdstuk 3) weergegeven. In de eerste grafiek gaat het om de verwachte aantallen dementerenden in de regio als geheel. Hier zijn aantallen dementerenden: vrouwen, mannen en het totaal gegeven. Bij deze grafiek is als referentie een lijn gegeven die de verwachte ontwikkeling geeft van een even grote populatie als die van de regio, maar met een leeftijdsopbouw zoals die voor Nederland als geheel geldt. Met deze lijn kan dus zowel het huidige aantal dementerenden als de ontwikkeling van het aantal in de toekomst vergeleken worden met wat er in Nederland gemiddeld gebeurt.

In de tweede grafiek zijn de verwachte ontwikkelingen in enkele andere kenmerkende grootheden gegeven. Dat zijn er drie. De incidentie: het verwachte aantal nieuwe gevallen per jaar. Het aantal patiënten waarvoor een AWBZ indicatie 'verblijf' gegeven zou kunnen zijn, dat is dus het geschatte aantal benodigde intramurale bedden. De derde betreft een schatting van het aantal dementiepatiënten dat alleen woont. Die laatste schatting is een benadering voor het aantal patiënten dat niet over passende mantelzorg kan beschikken.

Hetzelfde grafieken paar wordt een tweede keer gegeven in een vorm waarbij de gegevens over het stedelijk gebied, gedefinieerd als de centrale gemeente (de gemeente Haarlem) naast die van de randgemeenten wordt weergegeven. Daarmee is een vergelijking tussen de ontwikkelingen in stedelijke en plattelandsgemeenten mogelijk. In deze grafieken is niet opgenomen de referentielijn die de verwachte Nederlandse ontwikkeling weergeeft.

Behalve de schattingen voor de regio als geheel wordt de informatie ook gegeven per gemeente, maar dan in de vorm van tabellen. Die laatste vind u gerangschikt naar gemeente in de bijlage, achterin deze rapportage. De grafieken staan in hoofdstuk 3. In dat hoofdstuk worden ook enkele globale observaties bij de schattingen van de aantallen en de verwachte ontwikkelingen daarin gegeven. In hoofdstuk 2 wordt een verantwoording van de cijfers gegeven.

## 2 Verantwoording

### 2.1 Prevalentieschattingen

De schattingen van de prevalenties zijn gebaseerd op enerzijds demografische verwachtingen en anderzijds prevalentiepercentages per leeftijdsklasse. De demografische verwachtingen zijn beschikbaar in de vorm van bestanden die ramingen bevatten van de verwachte aantallen mannen en vrouwen in een bepaalde leeftijdsklasse in een bepaald gebied. Voor de huidige versie zijn ramingen gebruikt die afkomstig zijn uit het Primos Bestand van ABF Research. Het gebruikte bestand bevat de ramingen, op basis van de CBS middenvariant, opgemaakt in 2010.

Het Primos 2011 bestand beslaat de jaren 2011 tot en met 2040. Er is gewerkt met leeftijdsklassen van vijf jaar en de ramingen van alle afzonderlijke gemeenten van Nederland zijn beschikbaar. Dit houdt in, dat er prognoses gemaakt kunnen worden met als benedengrens een gemeente en als bovengrens heel Nederland. Elke denkbare combinatie van gemeenten kan gemaakt worden. Die lijst vindt u genoemd in hoofdstuk 1, in het opschrift van de grafieken en onder de verschillende regio-tabellen.

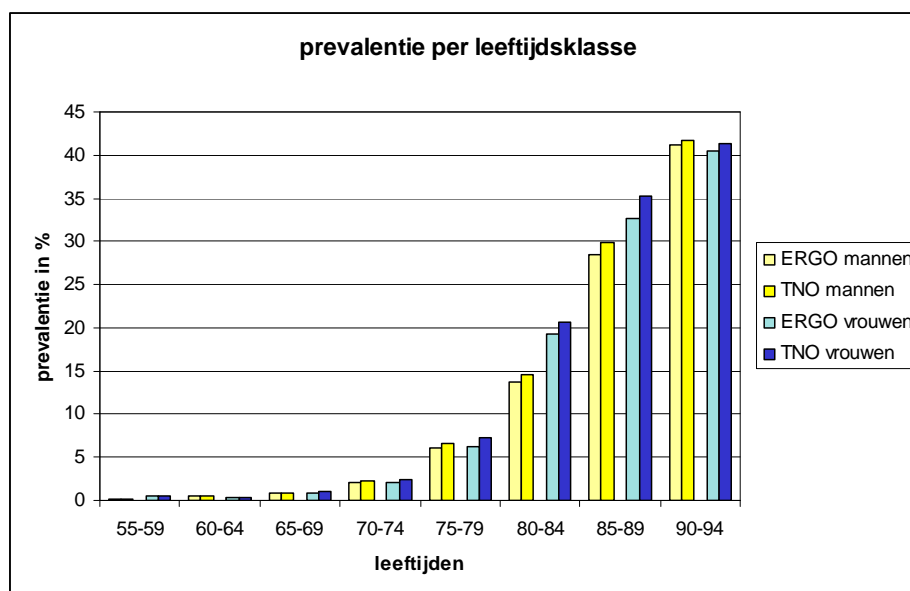
De prevalentie van dementie wordt uit deze demografische ramingen berekend. Hierbij wordt gebruik gemaakt van prevalentiecijfers per leeftijdsklasse zoals die zijn voortgekomen uit het Rotterdamse ERGO onderzoek<sup>1</sup>. Dit zijn de beste schattingen van prevalentie die nu voorhanden zijn. Omdat het ERGO onderzoek een bevolkingsonderzoek was, liggen de schattingen in de regel hoger dan schattingen die voortkomen uit registraties. Dit is een algemeen voorkomend verschijnsel dat voornamelijk veroorzaakt wordt door niet geuite klachten of gestelde diagnoses, die in een bevolkingsonderzoek wel tot een 'diagnose' leiden, maar verder niet zijn geregistreerd. Een voorbeeld van prevalenties op basis van registraties treft u aan op de website 'Nationaal Kompas Volksgezondheid' van het RIVM. Voor onze toepassing is het goed te verdedigen dat we uitgaan van schattingen op basis van bevolkingsonderzoek. Het gaat immers om het vaststellen van de echte prevalentie, dat wil zeggen de aantallen mensen die aan de aandoening (gaan) leiden. Dat we niet werken met de in de regel lagere schattingen op grond van registraties, vindt zijn oorzaak in het uitgangspunt dat we de totaal mogelijke vraag naar zorg in kaart willen brengen, zowel de geregistreerde vraag als de latente. Het ERGO-onderzoek bevat geen gegevens over het vóórkomen van dementie in verpleeghuizen<sup>2</sup>. Hierdoor ontstaat er een onderschatting van de totale prevalentie van dementie in Nederland. Voor onze berekeningen zijn de ERGO-prevalentiegegevens dan ook gecorrigeerd.

---

<sup>1</sup> Ott A, Breteler MMB, Birkenhäger-Gillesse EB, Harskamp F van, Koning I de, Hofman A.; De prevalentie bij ouderen van de ziekte van Alzheimer, vasculaire dementie en dementie bij de ziekte van Parkinson; het ERGO-onderzoek. Ned Tijdschr Geneesk 1996 ; 140: 200-205.

<sup>2</sup> Perenboom RJM, Boshuizen HC, Breteler MMB, Ott A, van de water HPA. Dementia-free life expectancy (DemFLE) in the Netherlands. Social Science and Medicine 1996: 43 (120: 1703-1707.

In onderstaande grafiek zijn de prevalentiepercentages per leeftijdscategorie weergegeven conform de ERGO studie en de door TNO gecorrigeerde, zoals ze bij de berekeningen zijn gebruikt.



Grafiek 1: Prevalentiepercentages per leeftijdsklassen zoals vastgesteld in het ERGO onderzoek en gecorrigeerd door TNO voor de berekeningen

De verwachte prevalentie in absolute aantallen volgt eenvoudig uit de combinatie van de demografische projectie uit het Primos bestand en de prevalentie per leeftijdsklasse. Voor elk jaar wordt voor elke leeftijdsklasse het aantal dementerende mannen en vrouwen berekend door het prevalentiepercentage te vermenigvuldigen met het totale aantal.

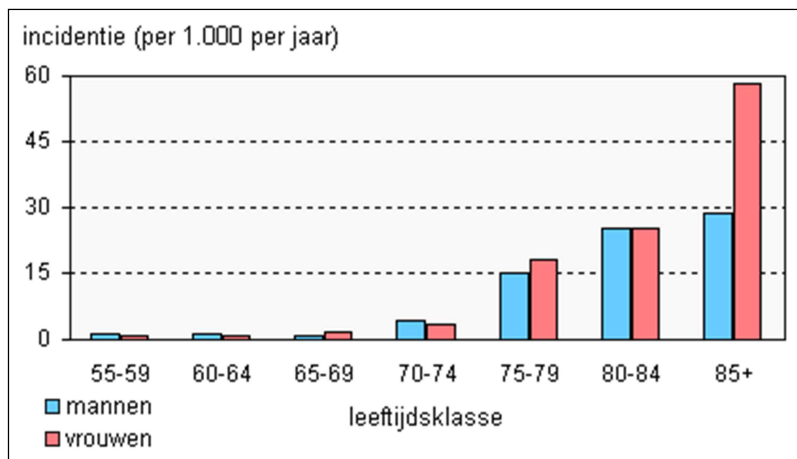
Het resultaat van deze stap is voor elk jaar (2011 – 2040) het verwachte aantal dementerende mannen en vrouwen in leeftijdsklassen van 5 jaar in de betreffende gemeente en regio. In de grafieken en tabellen worden de opgetelde aantallen gegeven, de informatie over de leeftijd van de dementerenden is daar dus niet meer in terug te vinden.

Voor het maken van de schattingen wordt verondersteld dat het patroon van prevalentie en leeftijd in de loop van de tijd niet zal veranderen. Bij gebrek aan plausibele theorieën, bijvoorbeeld over eventuele cohort-effecten, is onveranderlijkheid van het patroon de meest betrouwbare veronderstelling.

Er is wel een stijging waar te nemen in het absolute aantal dementiegevallen in de loop van de tijd, ook als er gecorrigeerd wordt voor leeftijdseffecten. De dominante verklaring daarvoor is echter dat het aantal in de afgelopen tijd vooral is gestegen omdat de ziekte steeds beter herkend werd. Er is geen reden om te veronderstellen dat er nu nog veel ruimte voor verbetering van de herkenning bestaat. En daarmee is de veronderstelde onveranderlijkheid van het prevalentiepatroon de meest plausibele aanname.

## 2.2 Schattingen van incidentie

Bij incidentie gaat het om het aantal nieuwe gevallen per jaar. Om de incidentie te berekenen, wordt gebruik gemaakt van schattingen van incidentie per leeftijdsklasse die uit hetzelfde onderzoek<sup>1</sup> voortkomt als de prevalentiecijfers. Onderstaande Grafiek 2 geeft de betreffende incidentiecijfers per leeftijdsklasse. De berekening van incidentieschattingen loopt geheel analoog aan die van de prevalentie zoals beschreven in de vorige paragraaf.



Grafiek 2: Incidentie per leeftijdsklasse uit ERGO onderzoek<sup>1</sup>

Bij de incidentiecijfers merken we nog op, dat de incidentie vrijwel steeds op één zesde van de prevalentie uitkomt. Dit past goed bij een gemiddelde duur van de aandoening van 6 jaar. Bij die gemiddelde duur bedenke men wel dat een aanzienlijk deel van de dementerenden niet primair wegens dementie overlijdt. Andere aandoeningen vormen voor hen de primaire doodsoorzaak. Voor mensen die wel het hele dementieproces doormaken voordat zij overlijden, geldt een gemiddelde duur van ongeveer 8 jaar.

## 2.3 Aantallen alleenstaande dementerenden

Een schatting van het aantal alleenstaande dementerenden kan behulpzaam zijn om te achterhalen hoe het gesteld is met de beschikbaarheid van mantelzorg. Dat er voor deze benadering via eenpersoonshuishoudens is gekozen heeft twee achtergronden. In de eerste plaats zijn betrouwbare bronnen van informatie over aantallen werkelijk beschikbare mantelzorgers voor dementiepatiënten niet voorhanden. Betrouwbare schattingen over aantallen eenpersoonshuishoudens zijn dat wel. Dit in combinatie met de overweging dat, zeker bij meer gevorderde stadia van dementie, mantelzorg niet goed kan worden gegeven door mensen die niet tot hetzelfde huishouden behoren, leidde tot de keus voor schattingen van aantallen alleenstaande dementerenden als indicatie voor de aantallen die niet over passende mantelzorg beschikken.

Om deze schatting te maken is gebruikgemaakt van bestanden betreffende de samenstelling van huishoudens, die eveneens afkomstig zijn van ABF Research, die ook de bevolkingsbestanden leverde. Aantallen alleenstaande huishoudens zijn in die bestanden per leeftijdsklasse beschikbaar. Voor de schattingen van aantallen alleenstaande dementerenden is verondersteld dat de percentages alleenstaanden per leeftijdscategorie voor dementerenden hetzelfde zijn als voor de gehele populatie.

In de bestanden over de samenstelling van de huishoudens worden mensen die wonen in verzorgingshuizen of die zijn opgenomen in verpleeghuizen, niet meegeteld. (Vanzelfsprekend tellen deze mensen wel mee als het gaat om bevolkingscijfers.)

Een factor die in deze benadering moeilijk is mee te nemen, betreft de beschikbaarheid van mantelzorg voor patiënten die wel samen met een partner wonen. Het is bekend dat in veel gevallen de mantelzorg na enige tijd 'afhaakt'. Hoewel er weinig bekend is over hoe de relaties precies liggen, is het waarschijnlijk dat dit afhaken eerder zal gebeuren als er voor de patiënt niet voldoende professionele zorg beschikbaar is. Zo zal de schaarste aan professionele zorg die in de toekomst voorzien wordt, dus ook invloed hebben op de beschikbaarheid van mantelzorg. Dit staat geheel los van de samenstelling van het huishouden dat in de hier gegeven benadering als eerste indicatie is genomen.

Wellicht ten overvloede, benadrukken we nogmaals dat deze schattingen over aantallen alleenstaande dementerenden als maat voor de beschikbaarheid van mantelzorg, met de nodige omzichtigheid moeten worden geïnterpreteerd.

## 2.4 Geschatte aantallen dementerenden met de indicatie verblijf

Over de berekening van de aantallen mensen met indicatie verblijf zoals gegeven in de hierna volgende grafieken en tabellen, kunnen we kort zijn. Er is voor gekozen om als schatting hiervoor 30 % van het totale aantal dementerenden te kiezen. Ook hier is een meer betrouwbare bron van werkelijke aantallen niet voorhanden. *Met nadruk wijzen we er op dat het hier gaat om een schatting van aantallen mensen die de indicatie voor de AWBZ functie 'verblijf' zouden kunnen krijgen. Het aantal dementerenden dat werkelijk is opgenomen in verpleeg- of verzorgingshuis ligt in de meeste gevallen daar onder.* Schattingen van werkelijk beschikbare bedden voor dementerenden komen vrijwel steeds lager uit dan de gegeven schattingen over de indicatie verblijf.

Het getal 30 % is hier weer een eerste benadering. Het komt ongeveer overeen met aantallen die volgen uit de indeling van dementerenden in stadia zoals gehanteerd in het ZSMAD model. Het Gezondheidsraadadvies<sup>3</sup> hanteerde in 2002 een schatting van ongeveer 35% voor het aantal dementerenden dat is opgenomen. Gezien het sindsdien ingevoerde strengere indicatiebeleid, de groeiende aandacht voor het belang van mantelzorgondersteuning en het gegeven dat onze prevalentieschattingen op bevolkingsonderzoek zijn gebaseerd, is het verantwoord om het percentage wat lager te kiezen.

---

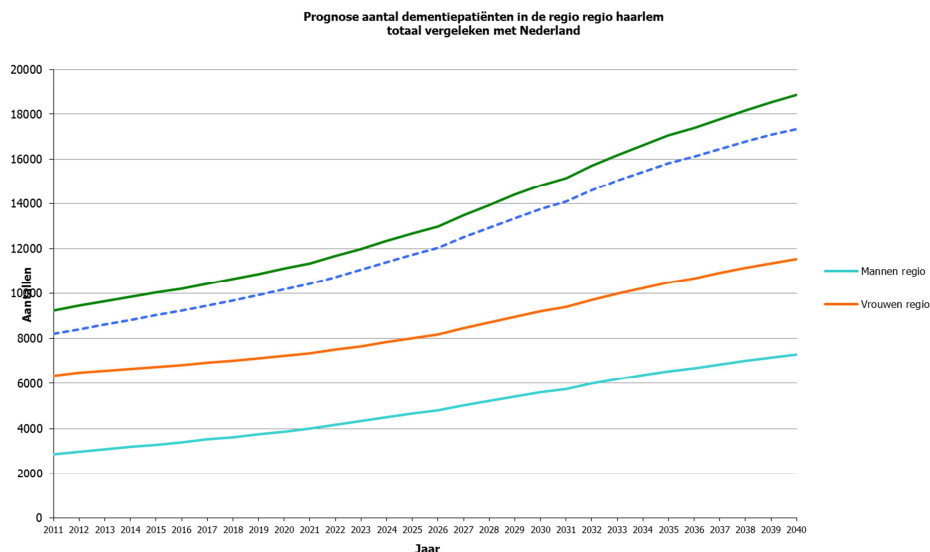
<sup>3</sup> Gezondheidsraad. Dementie. Den Haag: Gezondheidsraad, 2002; publicatie nr 2002/04

Ook voor deze schattingen geldt weer dat de nodige omzichtigheid is geboden. Behalve de hierboven al gegeven argumenten daarvoor, moet ook nog grenzen van regio's zoals gehanteerd in onze schattingen in overweging genomen worden. Die grenzen zijn gemeentegrenzen. Begrenzings van adherentiegebied van zorginstellingen zullen zich lang niet in alle gevallen exact naar die bestuurlijke grenslijnen voegen.



## 3 Prognoses in beeld

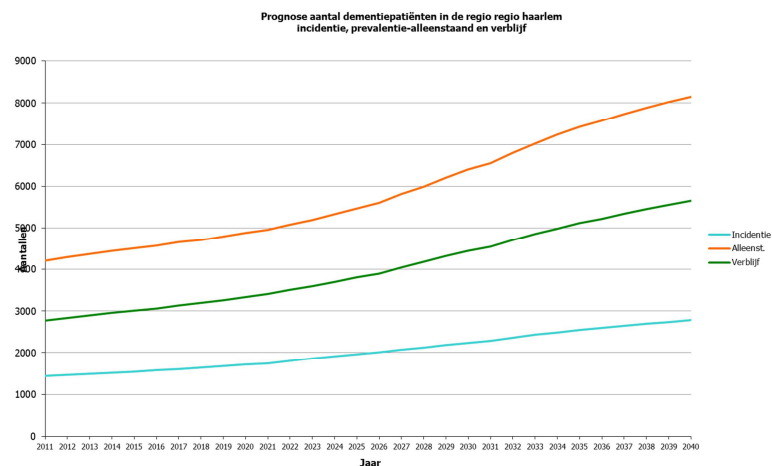
### 3.1 Schattingen van aantallen dementerenden



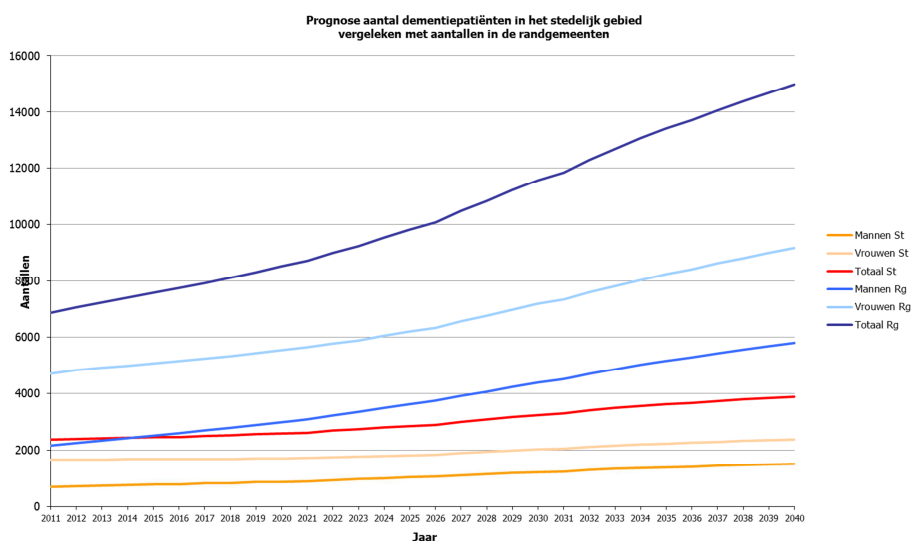
### 3.2 Enkele observaties bij de prognoses van aantallen

De totale prevalentie dementerenden in de regio Haarlem bevindt zich momenteel boven het niveau dat verwacht mag worden op basis van de totale prevalentie in Nederland. De ontwikkeling in de aankomende jaren zal ongeveer gelijke tred houden met de ontwikkeling in Nederland als geheel, dat wil zeggen altijd boven de ontwikkeling in Nederland. In 2011 zijn in de gehele regio 9230 personen met dementie, in 2040 is dat aantal meer dan verdubbeld tot 18862 personen. Uit de figuur in paragraaf 3.4 blijkt dat de sterke ontwikkeling vooral plaatsvindt in de randgemeenten. In deze randgemeenten zal het aantal dementerenden tussen 2011 en 2040 meer dan verdubbelen. In de stad Haarlem zal het aantal dementerenden tussen 2011 en 2040 met een factor 1,6 toenemen. De ontwikkelingen weerspiegelen hiermee de algehele demografische veranderingen in de regio, waarbij de randgemeenten sneller vergrijzen dan de stad Haarlem.

### 3.3 Incidentie, aantallen alleenstaande en dementerenden met de indicatie verblijf



### 3.4 Vergelijking van de ontwikkelingen van stedelijke en plattelandsgemeenten



## 4 De prognoses in cijfers

In de hierna volgende tabellen zijn steeds per regio als geheel en per afzonderlijke gemeente de volgende gegevens te vinden. Het gaat steeds om een tweetal tabellen. In de eerste daarvan staan, naast de jaartallen zes kolommen met gegevens opgesplitst naar mannen en vrouwen: aantal inwoners, incidentie en aantal met dementie (prevalentie).

De tweede tabel bevat gegevens over mannen en vrouwen samen genomen. Dat betreffen de aantallen inwoners totaal, de aantallen eenpersoonshuishoudens (aantal alleen), de incidentie (m+v), prevalentie (m+v), aantallen alleenstaande dementerenden (alleenst.) en aantallen dementerenden met de AWBZ indicatie verblijf.

regio\*: **regio haarlem**

	Mannen			Vrouwen		
	Aantal	Incidentie	Prevalentie	Aantal	Incidentie	Prevalentie
<b>2010</b>						
<b>2011</b>	273129	434	2870	286329	1002	6368
<b>2012</b>	275361	445	2978	288601	1019	6490
<b>2013</b>	277395	458	3078	290740	1031	6578
<b>2014</b>	279183	471	3189	292681	1046	6663
<b>2015</b>	280778	484	3287	294432	1059	6749
<b>2016</b>	282134	498	3392	295946	1074	6825
<b>2017</b>	283351	516	3516	297367	1090	6926
<b>2018</b>	284617	532	3625	298785	1105	7020
<b>2019</b>	285690	551	3745	299992	1122	7131
<b>2020</b>	286851	570	3865	301453	1142	7251
<b>2021</b>	288430	587	3987	303253	1155	7358
<b>2022</b>	289932	614	4160	304897	1189	7523
<b>2023</b>	291467	639	4320	306720	1218	7665
<b>2024</b>	292956	664	4492	308420	1248	7843
<b>2025</b>	294442	687	4653	310132	1278	8030
<b>2026</b>	295934	707	4806	311860	1306	8179
<b>2027</b>	297234	734	5021	313378	1337	8463
<b>2028</b>	298385	759	5207	314856	1367	8720
<b>2029</b>	299602	783	5416	316478	1402	8971
<b>2030</b>	300882	803	5601	318161	1438	9216
<b>2031</b>	302019	822	5749	319760	1463	9397
<b>2032</b>	303105	842	5983	321279	1520	9706
<b>2033</b>	304093	861	6187	322750	1571	9991
<b>2034</b>	305072	880	6385	324259	1612	10237
<b>2035</b>	306069	898	6553	325660	1652	10488
<b>2036</b>	306991	915	6697	326981	1685	10689
<b>2037</b>	307713	931	6866	328221	1716	10921
<b>2038</b>	308420	948	7024	329439	1747	11147
<b>2039</b>	309068	964	7171	330514	1777	11351
<b>2040</b>	309672	982	7310	331529	1809	11553

\* Amstelveen, Bloemendaal, Haarlem, Haarlemmerliede en Spaarnwoude, Haarlemmermeer, Heemstede, Hillegom, Noordwijk, Velsen, Zandvoort

regio\*: **regio haarlem**

	<b>Totaal (m+v)</b>					
	<b>Aantal</b>	<b>Aantal alleen</b>	<b>Incidentie</b>	<b>Prevalentie</b>	<b>Alleenst.</b>	<b>Verblijf</b>
<b>2010</b>	0		0	0		0
<b>2011</b>	559458	95783	1435	9239	4204	2772
<b>2012</b>	563962	97498	1464	9468	4300	2840
<b>2013</b>	568135	99042	1489	9656	4367	2897
<b>2014</b>	571864	100312	1517	9852	4442	2956
<b>2015</b>	575210	101464	1543	10036	4506	3011
<b>2016</b>	578080	102422	1571	10217	4572	3065
<b>2017</b>	580718	103453	1605	10442	4657	3133
<b>2018</b>	583402	104430	1637	10645	4711	3193
<b>2019</b>	585682	105449	1674	10876	4789	3263
<b>2020</b>	588304	106424	1712	11116	4878	3335
<b>2021</b>	591683	107810	1742	11345	4956	3403
<b>2022</b>	594829	109197	1803	11683	5084	3505
<b>2023</b>	598187	110535	1857	11985	5186	3595
<b>2024</b>	601376	111805	1912	12335	5325	3700
<b>2025</b>	604574	113036	1965	12683	5465	3805
<b>2026</b>	607794	114243	2013	12985	5598	3896
<b>2027</b>	610612	115355	2072	13484	5810	4045
<b>2028</b>	613241	116540	2126	13927	5996	4178
<b>2029</b>	616080	117556	2185	14386	6202	4316
<b>2030</b>	619043	118572	2242	14818	6399	4445
<b>2031</b>	621779	119495	2285	15146	6557	4544
<b>2032</b>	624384	120400	2362	15689	6795	4707
<b>2033</b>	626843	121288	2432	16178	7025	4853
<b>2034</b>	629331	122117	2492	16622	7234	4987
<b>2035</b>	631729	122862	2550	17041	7422	5112
<b>2036</b>	633972	123621	2600	17386	7569	5216
<b>2037</b>	635934	124353	2647	17787	7732	5336
<b>2038</b>	637859	125129	2695	18171	7885	5451
<b>2039</b>	639582	125871	2742	18523	8023	5557
<b>2040</b>	641201	126540	2791	18862	8153	5659

\* Amstelveen, Bloemendaal, Haarlem, Haarlemmerliede en Spaarnwoude, Haarlemmermeer, Heemstede, Hillegom, Noordwijk, Velsen, Zandvoort

**Haarlem**

	<b>Mannen</b>			<b>Vrouwen</b>		
	<b>Aantal</b>	<b>Incidentie</b>	<b>Prevalentie</b>	<b>Aantal</b>	<b>Incidentie</b>	<b>Prevalentie</b>
<b>2010</b>						
<b>2011</b>	73283	107	705	77323	262	1667
<b>2012</b>	73841	109	723	77758	263	1673
<b>2013</b>	74309	111	740	78210	263	1672
<b>2014</b>	74798	113	762	78671	263	1676
<b>2015</b>	75046	115	773	78926	264	1678
<b>2016</b>	75349	117	791	79218	264	1679
<b>2017</b>	75566	121	815	79422	266	1691
<b>2018</b>	75919	124	835	79751	266	1694
<b>2019</b>	76269	127	858	80061	268	1701
<b>2020</b>	76546	131	878	80343	270	1711
<b>2021</b>	76970	134	898	80788	271	1723
<b>2022</b>	77382	140	934	81214	277	1755
<b>2023</b>	77758	146	967	81613	282	1776
<b>2024</b>	78095	151	999	81950	287	1799
<b>2025</b>	78503	155	1029	82374	291	1823
<b>2026</b>	78851	159	1058	82719	296	1843
<b>2027</b>	79207	165	1103	83113	302	1903
<b>2028</b>	79531	170	1145	83485	307	1947
<b>2029</b>	79787	175	1182	83787	312	1989
<b>2030</b>	80027	178	1215	84105	317	2030
<b>2031</b>	80183	181	1239	84323	320	2055
<b>2032</b>	80359	185	1289	84566	331	2109
<b>2033</b>	80514	188	1332	84811	340	2162
<b>2034</b>	80610	191	1365	85012	347	2197
<b>2035</b>	80709	194	1395	85138	352	2232
<b>2036</b>	80775	196	1414	85256	357	2260
<b>2037</b>	80808	198	1442	85408	361	2292
<b>2038</b>	80839	201	1468	85521	366	2331
<b>2039</b>	80891	204	1490	85634	369	2354
<b>2040</b>	80946	207	1510	85749	372	2373

**Haarlem****Totaal (m+v)**

	<b>Aantal</b>	<b>Aantal alleen</b>	<b>Incidentie</b>	<b>Prevalentie</b>	<b>Alleenst.</b>	<b>Verblijf</b>
<b>2010</b>	0		0	0		0
<b>2011</b>	150606	33221	369	2372	1138	712
<b>2012</b>	151599	33581	372	2396	1148	719
<b>2013</b>	152519	33880	374	2412	1152	724
<b>2014</b>	153469	34172	376	2438	1163	731
<b>2015</b>	153972	34381	378	2451	1173	735
<b>2016</b>	154567	34550	381	2470	1183	741
<b>2017</b>	154988	34780	386	2506	1202	752
<b>2018</b>	155670	35037	391	2529	1209	759
<b>2019</b>	156330	35279	395	2559	1220	768
<b>2020</b>	156889	35550	401	2589	1234	777
<b>2021</b>	157758	36014	405	2621	1251	786
<b>2022</b>	158596	36418	418	2688	1284	806
<b>2023</b>	159371	36822	428	2743	1311	823
<b>2024</b>	160045	37243	438	2798	1339	839
<b>2025</b>	160877	37645	446	2853	1367	856
<b>2026</b>	161570	38034	455	2901	1396	870
<b>2027</b>	162320	38394	467	3005	1454	902
<b>2028</b>	163016	38711	477	3092	1499	928
<b>2029</b>	163574	39020	486	3171	1544	951
<b>2030</b>	164132	39345	496	3244	1586	973
<b>2031</b>	164506	39645	501	3295	1619	988
<b>2032</b>	164925	39914	515	3398	1681	1019
<b>2033</b>	165325	40213	528	3494	1736	1048
<b>2034</b>	165622	40468	538	3562	1781	1069
<b>2035</b>	165847	40688	546	3627	1816	1088
<b>2036</b>	166031	40916	553	3675	1843	1102
<b>2037</b>	166216	41085	559	3734	1874	1120
<b>2038</b>	166360	41295	567	3799	1905	1140
<b>2039</b>	166525	41472	573	3844	1928	1153
<b>2040</b>	166695	41591	579	3883	1944	1165

**Amstelveen**

	<b>Mannen</b>			<b>Vrouwen</b>		
	<b>Aantal</b>	<b>Incidentie</b>	<b>Prevalentie</b>	<b>Aantal</b>	<b>Incidentie</b>	<b>Prevalentie</b>
<b>2010</b>						
<b>2011</b>	38962	77	527	42808	184	1173
<b>2012</b>	39747	79	545	43645	187	1196
<b>2013</b>	40450	80	560	44401	189	1209
<b>2014</b>	41085	82	577	45176	192	1224
<b>2015</b>	41408	83	587	45609	193	1233
<b>2016</b>	41595	84	600	45870	195	1247
<b>2017</b>	41706	85	613	46065	197	1260
<b>2018</b>	41741	87	621	46175	198	1269
<b>2019</b>	41740	89	636	46247	200	1282
<b>2020</b>	41769	91	650	46450	203	1300
<b>2021</b>	42195	93	666	46944	205	1314
<b>2022</b>	42585	96	687	47350	209	1330
<b>2023</b>	43092	99	706	47963	211	1337
<b>2024</b>	43536	102	733	48522	215	1364
<b>2025</b>	43978	105	755	49066	220	1393
<b>2026</b>	44374	108	775	49541	224	1415
<b>2027</b>	44785	112	802	50036	226	1446
<b>2028</b>	45102	116	829	50482	231	1483
<b>2029</b>	45535	120	861	51075	237	1521
<b>2030</b>	45988	124	896	51691	243	1564
<b>2031</b>	46424	127	917	52266	248	1598
<b>2032</b>	46831	131	952	52827	256	1638
<b>2033</b>	47219	134	987	53351	265	1686
<b>2034</b>	47580	139	1024	53893	271	1724
<b>2035</b>	47991	143	1059	54481	278	1775
<b>2036</b>	48380	146	1092	54983	285	1814
<b>2037</b>	48743	149	1124	55461	291	1862
<b>2038</b>	49116	153	1159	55981	297	1908
<b>2039</b>	49477	157	1192	56451	303	1947
<b>2040</b>	49729	160	1225	56857	310	1986

**Amstelveen****Totaal (m+v)**

	<b>Aantal</b>	<b>Aantal alleen</b>	<b>Incidentie</b>	<b>Prevalentie</b>	<b>Alleenst.</b>	<b>Verblijf</b>
<b>2010</b>	0		0	0		0
<b>2011</b>	81770	17585	261	1700	825	510
<b>2012</b>	83392	18097	266	1741	841	522
<b>2013</b>	84851	18520	269	1769	846	531
<b>2014</b>	86261	18815	273	1801	859	540
<b>2015</b>	87017	18983	276	1820	857	546
<b>2016</b>	87465	18984	279	1847	865	554
<b>2017</b>	87771	19013	283	1874	872	562
<b>2018</b>	87916	19058	285	1890	874	567
<b>2019</b>	87987	19136	289	1918	883	575
<b>2020</b>	88219	19158	294	1951	894	585
<b>2021</b>	89139	19560	297	1980	900	594
<b>2022</b>	89935	19991	304	2017	915	605
<b>2023</b>	91055	20326	310	2044	923	613
<b>2024</b>	92058	20613	318	2097	946	629
<b>2025</b>	93044	20854	325	2148	964	644
<b>2026</b>	93915	21117	332	2190	977	657
<b>2027</b>	94821	21360	338	2249	1001	675
<b>2028</b>	95584	21674	347	2312	1031	694
<b>2029</b>	96610	21865	357	2382	1061	715
<b>2030</b>	97679	22077	367	2459	1091	738
<b>2031</b>	98690	22262	375	2515	1112	754
<b>2032</b>	99658	22444	387	2590	1142	777
<b>2033</b>	100570	22639	399	2673	1179	802
<b>2034</b>	101473	22822	409	2748	1207	824
<b>2035</b>	102472	22978	421	2833	1238	850
<b>2036</b>	103363	23151	431	2906	1262	872
<b>2037</b>	104204	23317	441	2985	1291	896
<b>2038</b>	105097	23534	450	3067	1316	920
<b>2039</b>	105928	23742	460	3139	1341	942
<b>2040</b>	106586	23955	470	3212	1367	964



**Bloemendaal**

	<b>Mannen</b>			<b>Vrouwen</b>		
	<b>Aantal</b>	<b>Incidentie</b>	<b>Prevalentie</b>	<b>Aantal</b>	<b>Incidentie</b>	<b>Prevalentie</b>
<b>2010</b>						
<b>2011</b>	10396	26	183	11638	67	428
<b>2012</b>	10498	27	191	11767	68	435
<b>2013</b>	10611	27	196	11924	69	444
<b>2014</b>	10707	28	201	12026	69	448
<b>2015</b>	10714	29	208	12017	70	450
<b>2016</b>	10653	29	214	11978	70	449
<b>2017</b>	10666	30	221	11946	70	452
<b>2018</b>	10617	31	226	11898	72	459
<b>2019</b>	10589	32	230	11850	73	468
<b>2020</b>	10551	33	235	11786	74	474
<b>2021</b>	10516	33	243	11744	74	478
<b>2022</b>	10513	35	252	11725	76	486
<b>2023</b>	10495	36	263	11710	77	494
<b>2024</b>	10482	37	270	11684	79	501
<b>2025</b>	10466	38	276	11668	81	512
<b>2026</b>	10468	39	284	11652	82	518
<b>2027</b>	10435	41	296	11631	83	533
<b>2028</b>	10437	42	307	11642	85	544
<b>2029</b>	10424	43	314	11682	86	558
<b>2030</b>	10461	44	325	11731	88	568
<b>2031</b>	10450	44	331	11737	88	572
<b>2032</b>	10450	45	343	11767	92	590
<b>2033</b>	10422	46	352	11762	94	603
<b>2034</b>	10439	47	359	11799	96	616
<b>2035</b>	10469	47	365	11835	98	630
<b>2036</b>	10465	48	372	11844	100	642
<b>2037</b>	10503	49	383	11882	102	654
<b>2038</b>	10494	50	391	11919	103	665
<b>2039</b>	10496	50	396	11925	104	672
<b>2040</b>	10488	51	398	11930	105	681

**Bloemendaal****Totaal (m+v)**

	<b>Aantal</b>	<b>Aantal alleen</b>	<b>Incidentie</b>	<b>Prevalentie</b>	<b>Alleenst.</b>	<b>Verblijf</b>
<b>2010</b>	0		0	0		0
<b>2011</b>	22034	2969	93	611	232	183
<b>2012</b>	22265	3063	94	626	239	188
<b>2013</b>	22535	3192	96	640	247	192
<b>2014</b>	22733	3277	97	650	252	195
<b>2015</b>	22731	3327	98	658	257	197
<b>2016</b>	22631	3361	99	663	259	199
<b>2017</b>	22612	3399	100	673	259	202
<b>2018</b>	22515	3427	103	685	260	206
<b>2019</b>	22439	3471	105	699	266	210
<b>2020</b>	22337	3482	106	710	269	213
<b>2021</b>	22260	3504	108	721	272	216
<b>2022</b>	22238	3504	111	738	274	222
<b>2023</b>	22205	3537	114	757	279	227
<b>2024</b>	22166	3571	116	770	286	231
<b>2025</b>	22134	3604	119	788	292	236
<b>2026</b>	22120	3633	121	802	297	241
<b>2027</b>	22066	3673	124	829	306	249
<b>2028</b>	22079	3702	126	851	315	255
<b>2029</b>	22106	3708	129	872	322	262
<b>2030</b>	22192	3757	131	893	331	268
<b>2031</b>	22187	3791	132	903	336	271
<b>2032</b>	22217	3823	137	933	347	280
<b>2033</b>	22184	3844	140	956	356	287
<b>2034</b>	22238	3877	143	975	367	293
<b>2035</b>	22304	3927	145	994	377	298
<b>2036</b>	22309	3954	148	1014	387	304
<b>2037</b>	22385	3963	151	1036	393	311
<b>2038</b>	22413	3983	153	1056	402	317
<b>2039</b>	22421	4012	154	1068	410	320
<b>2040</b>	22418	4060	156	1079	416	324

**Haarlemmerliede en Spaarnwoude**

	<b>Mannen</b>			<b>Vrouwen</b>		
	<b>Aantal</b>	<b>Incidentie</b>	<b>Prevalentie</b>	<b>Aantal</b>	<b>Incidentie</b>	<b>Prevalentie</b>
<b>2010</b>						
<b>2011</b>	2673	4	24	2757	7	45
<b>2012</b>	2668	4	25	2761	8	48
<b>2013</b>	2656	4	27	2775	8	51
<b>2014</b>	2632	5	29	2766	8	51
<b>2015</b>	2617	5	30	2748	9	54
<b>2016</b>	2609	5	32	2744	9	56
<b>2017</b>	2589	5	33	2716	9	56
<b>2018</b>	2578	5	33	2717	9	57
<b>2019</b>	2593	6	36	2715	9	56
<b>2020</b>	2586	6	36	2711	9	58
<b>2021</b>	2578	6	37	2726	9	58
<b>2022</b>	2558	6	39	2733	10	61
<b>2023</b>	2531	6	41	2735	10	64
<b>2024</b>	2497	7	44	2720	11	66
<b>2025</b>	2463	7	45	2703	11	67
<b>2026</b>	2441	7	47	2711	11	67
<b>2027</b>	2408	8	50	2699	11	70
<b>2028</b>	2384	8	52	2683	12	74
<b>2029</b>	2375	8	57	2679	12	76
<b>2030</b>	2360	9	58	2676	12	75
<b>2031</b>	2348	9	59	2684	12	75
<b>2032</b>	2314	9	60	2684	12	78
<b>2033</b>	2277	9	62	2675	13	82
<b>2034</b>	2266	9	66	2674	13	84
<b>2035</b>	2249	10	68	2679	13	84
<b>2036</b>	2234	10	69	2679	14	84
<b>2037</b>	2222	10	72	2690	14	85
<b>2038</b>	2191	10	71	2707	14	89
<b>2039</b>	2165	10	76	2719	15	92
<b>2040</b>	2154	10	77	2719	15	93

**Haarlemmerliede en Spaarnwoude**

	<b>Totaal (m+v)</b>					
	<b>Aantal</b>	<b>Aantal alleen</b>	<b>Incidentie</b>	<b>Prevalentie</b>	<b>Alleenst.</b>	<b>Verblijf</b>
<b>2010</b>	0		0	0		0
<b>2011</b>	5430	652	11	69	33	21
<b>2012</b>	5429	657	12	73	36	22
<b>2013</b>	5431	664	12	78	37	23
<b>2014</b>	5398	667	13	80	37	24
<b>2015</b>	5365	672	13	84	39	25
<b>2016</b>	5353	673	14	89	40	27
<b>2017</b>	5305	677	14	89	39	27
<b>2018</b>	5295	671	14	91	40	27
<b>2019</b>	5308	672	15	92	39	28
<b>2020</b>	5297	672	15	94	39	28
<b>2021</b>	5304	687	15	95	39	28
<b>2022</b>	5291	696	16	100	40	30
<b>2023</b>	5266	687	17	105	40	32
<b>2024</b>	5217	681	17	110	41	33
<b>2025</b>	5166	687	18	112	39	33
<b>2026</b>	5152	702	18	113	40	34
<b>2027</b>	5107	707	19	119	42	36
<b>2028</b>	5067	714	19	125	43	38
<b>2029</b>	5054	713	20	132	44	40
<b>2030</b>	5036	729	21	133	45	40
<b>2031</b>	5032	740	20	133	47	40
<b>2032</b>	4998	749	21	138	49	41
<b>2033</b>	4952	750	22	144	49	43
<b>2034</b>	4940	758	23	150	51	45
<b>2035</b>	4928	755	23	152	50	45
<b>2036</b>	4913	758	23	153	52	46
<b>2037</b>	4912	763	24	157	52	47
<b>2038</b>	4898	768	24	161	53	48
<b>2039</b>	4884	771	25	169	57	51
<b>2040</b>	4873	775	25	170	57	51

**Haarlemmermeer**

	<b>Mannen</b>			<b>Vrouwen</b>		
	<b>Aantal</b>	<b>Incidentie</b>	<b>Prevalentie</b>	<b>Aantal</b>	<b>Incidentie</b>	<b>Prevalentie</b>
<b>2010</b>						
<b>2011</b>	71188	79	500	72171	156	979
<b>2012</b>	71591	82	520	72727	161	1014
<b>2013</b>	71888	86	545	73196	166	1047
<b>2014</b>	72097	89	568	73587	171	1077
<b>2015</b>	72810	93	593	74438	177	1109
<b>2016</b>	73439	97	620	75254	183	1147
<b>2017</b>	74072	103	652	76083	191	1193
<b>2018</b>	74802	108	683	77009	198	1238
<b>2019</b>	75267	114	711	77689	205	1284
<b>2020</b>	76006	119	742	78603	213	1333
<b>2021</b>	76604	125	777	79393	221	1385
<b>2022</b>	77131	133	827	80108	233	1450
<b>2023</b>	77641	139	869	80815	244	1512
<b>2024</b>	78133	147	918	81474	256	1580
<b>2025</b>	78573	153	962	82092	266	1644
<b>2026</b>	79082	159	1004	82770	276	1706
<b>2027</b>	79484	167	1060	83324	288	1802
<b>2028</b>	79804	173	1109	83848	299	1887
<b>2029</b>	80113	179	1160	84316	312	1974
<b>2030</b>	80454	185	1207	84846	323	2050
<b>2031</b>	80795	190	1252	85361	333	2114
<b>2032</b>	81121	195	1308	85799	350	2207
<b>2033</b>	81418	199	1355	86267	363	2289
<b>2034</b>	81707	204	1402	86767	376	2370
<b>2035</b>	82002	209	1442	87234	388	2445
<b>2036</b>	82270	213	1476	87682	396	2496
<b>2037</b>	82459	217	1513	88035	405	2562
<b>2038</b>	82632	221	1545	88371	415	2623
<b>2039</b>	82766	226	1577	88669	425	2686
<b>2040</b>	82945	231	1613	89027	435	2751

**Haarlemmermeer****Totaal (m+v)**

	<b>Aantal</b>	<b>Aantal alleen</b>	<b>Incidentie</b>	<b>Prevalentie</b>	<b>Alleenst.</b>	<b>Verblijf</b>
<b>2010</b>	0		0	0		0
<b>2011</b>	143359	16552	235	1479	621	444
<b>2012</b>	144318	16659	243	1534	642	460
<b>2013</b>	145084	16792	252	1592	663	477
<b>2014</b>	145684	16919	261	1645	683	493
<b>2015</b>	147248	17352	270	1702	706	511
<b>2016</b>	148693	17822	280	1766	728	530
<b>2017</b>	150155	18207	294	1844	755	553
<b>2018</b>	151811	18615	306	1921	782	576
<b>2019</b>	152956	18952	319	1995	807	599
<b>2020</b>	154609	19423	332	2075	837	622
<b>2021</b>	155997	19730	346	2162	871	649
<b>2022</b>	157239	20038	366	2277	912	683
<b>2023</b>	158456	20383	384	2381	949	714
<b>2024</b>	159607	20711	402	2497	994	749
<b>2025</b>	160665	21038	420	2606	1038	782
<b>2026</b>	161852	21340	435	2710	1082	813
<b>2027</b>	162808	21602	454	2862	1142	859
<b>2028</b>	163652	21888	472	2996	1196	899
<b>2029</b>	164429	22180	491	3133	1254	940
<b>2030</b>	165300	22439	508	3258	1309	977
<b>2031</b>	166156	22677	523	3366	1356	1010
<b>2032</b>	166920	22942	544	3515	1418	1054
<b>2033</b>	167685	23135	562	3644	1474	1093
<b>2034</b>	168474	23332	580	3772	1528	1132
<b>2035</b>	169236	23546	597	3887	1583	1166
<b>2036</b>	169952	23721	609	3972	1620	1192
<b>2037</b>	170494	23943	622	4075	1665	1223
<b>2038</b>	171003	24122	636	4168	1703	1250
<b>2039</b>	171435	24308	651	4263	1738	1279
<b>2040</b>	171972	24508	666	4363	1780	1309

**Heemstede**

	<b>Mannen</b>			<b>Vrouwen</b>		
	<b>Aantal</b>	<b>Incidentie</b>	<b>Prevalentie</b>	<b>Aantal</b>	<b>Incidentie</b>	<b>Prevalentie</b>
<b>2010</b>						
<b>2011</b>	12312	29	194	13985	74	469
<b>2012</b>	12536	30	202	14262	75	479
<b>2013</b>	12695	31	213	14460	76	489
<b>2014</b>	12820	32	219	14581	77	497
<b>2015</b>	12898	33	228	14704	79	507
<b>2016</b>	12945	34	238	14777	80	513
<b>2017</b>	12957	35	249	14836	82	522
<b>2018</b>	12969	36	259	14857	83	532
<b>2019</b>	12943	37	267	14880	85	544
<b>2020</b>	12956	39	277	14920	86	552
<b>2021</b>	12960	40	286	14952	87	559
<b>2022</b>	12931	41	295	14970	89	569
<b>2023</b>	12920	42	307	14962	91	578
<b>2024</b>	12950	44	317	15012	93	593
<b>2025</b>	12941	45	326	15025	95	607
<b>2026</b>	12928	46	334	15047	97	614
<b>2027</b>	12901	47	346	15026	99	628
<b>2028</b>	12920	48	356	15045	100	641
<b>2029</b>	12922	50	369	15043	102	656
<b>2030</b>	12888	50	378	15032	105	675
<b>2031</b>	12882	51	384	15063	105	684
<b>2032</b>	12885	52	395	15122	108	703
<b>2033</b>	12874	53	406	15180	111	718
<b>2034</b>	12853	53	414	15209	114	736
<b>2035</b>	12820	54	421	15215	117	751
<b>2036</b>	12834	55	429	15249	120	766
<b>2037</b>	12840	56	435	15282	121	778
<b>2038</b>	12839	56	442	15271	122	786
<b>2039</b>	12844	56	447	15303	125	802
<b>2040</b>	12867	57	451	15314	126	815

**Heemstede****Totaal (m+v)**

	<b>Aantal</b>	<b>Aantal alleen</b>	<b>Incidentie</b>	<b>Prevalentie</b>	<b>Alleenst.</b>	<b>Verblijf</b>
<b>2010</b>	0		0	0		0
<b>2011</b>	26297	4145	102	662	287	199
<b>2012</b>	26798	4289	104	681	294	204
<b>2013</b>	27155	4396	107	702	303	211
<b>2014</b>	27401	4507	109	716	305	215
<b>2015</b>	27602	4549	112	736	309	221
<b>2016</b>	27722	4590	114	751	311	225
<b>2017</b>	27793	4638	117	771	318	231
<b>2018</b>	27826	4678	120	791	323	237
<b>2019</b>	27823	4741	123	811	327	243
<b>2020</b>	27876	4768	125	829	332	249
<b>2021</b>	27912	4765	127	845	334	253
<b>2022</b>	27901	4763	130	865	339	259
<b>2023</b>	27882	4764	133	885	341	265
<b>2024</b>	27962	4763	137	909	347	273
<b>2025</b>	27966	4794	140	933	355	280
<b>2026</b>	27975	4792	143	948	360	284
<b>2027</b>	27927	4815	146	974	369	292
<b>2028</b>	27965	4852	148	998	375	299
<b>2029</b>	27965	4874	151	1025	384	307
<b>2030</b>	27920	4874	155	1054	392	316
<b>2031</b>	27945	4900	157	1069	396	321
<b>2032</b>	28007	4897	160	1098	404	329
<b>2033</b>	28054	4898	164	1124	416	337
<b>2034</b>	28062	4912	168	1150	425	345
<b>2035</b>	28035	4915	171	1173	430	352
<b>2036</b>	28083	4953	175	1195	438	359
<b>2037</b>	28122	4962	177	1212	441	364
<b>2038</b>	28110	4965	178	1228	446	368
<b>2039</b>	28147	4979	181	1249	450	375
<b>2040</b>	28181	4972	183	1266	454	380



**Hillegom**

	<b>Mannen</b>			<b>Vrouwen</b>		
	<b>Aantal</b>	<b>Incidentie</b>	<b>Prevalentie</b>	<b>Aantal</b>	<b>Incidentie</b>	<b>Prevalentie</b>
<b>2010</b>						
<b>2011</b>	10200	17	109	10421	37	236
<b>2012</b>	10277	18	114	10457	38	244
<b>2013</b>	10391	19	121	10529	38	243
<b>2014</b>	10470	19	128	10611	39	246
<b>2015</b>	10541	20	133	10665	39	247
<b>2016</b>	10588	21	138	10704	40	252
<b>2017</b>	10628	22	144	10752	40	255
<b>2018</b>	10673	23	155	10782	41	259
<b>2019</b>	10735	24	163	10814	41	261
<b>2020</b>	10770	25	170	10859	42	267
<b>2021</b>	10767	26	178	10837	43	271
<b>2022</b>	10771	27	185	10822	44	276
<b>2023</b>	10763	28	193	10812	45	281
<b>2024</b>	10750	29	201	10810	45	284
<b>2025</b>	10772	30	210	10806	46	290
<b>2026</b>	10772	31	218	10777	47	294
<b>2027</b>	10771	32	225	10761	48	305
<b>2028</b>	10747	33	231	10761	49	316
<b>2029</b>	10762	35	243	10789	50	319
<b>2030</b>	10752	35	249	10776	52	330
<b>2031</b>	10749	36	251	10801	52	337
<b>2032</b>	10726	36	260	10804	54	346
<b>2033</b>	10722	37	268	10769	56	357
<b>2034</b>	10766	38	277	10791	58	365
<b>2035</b>	10751	39	285	10780	59	373
<b>2036</b>	10758	40	292	10796	60	376
<b>2037</b>	10735	40	297	10794	60	379
<b>2038</b>	10757	41	305	10820	60	382
<b>2039</b>	10736	41	311	10802	62	392
<b>2040</b>	10721	42	318	10795	62	397

**Hillegom****Totaal (m+v)**

	<b>Aantal</b>	<b>Aantal alleen</b>	<b>Incidentie</b>	<b>Prevalentie</b>	<b>Alleenst.</b>	<b>Verblijf</b>
<b>2010</b>	0		0	0		0
<b>2011</b>	20621	2778	54	345	140	104
<b>2012</b>	20734	2838	56	358	144	107
<b>2013</b>	20920	2925	57	364	143	109
<b>2014</b>	21081	2973	58	374	144	112
<b>2015</b>	21206	3015	59	380	145	114
<b>2016</b>	21292	3042	61	390	151	117
<b>2017</b>	21380	3086	62	399	155	120
<b>2018</b>	21455	3115	64	414	158	124
<b>2019</b>	21549	3170	66	425	160	127
<b>2020</b>	21629	3182	67	437	165	131
<b>2021</b>	21604	3193	69	448	167	134
<b>2022</b>	21593	3214	70	461	173	138
<b>2023</b>	21575	3238	73	475	177	142
<b>2024</b>	21560	3255	74	485	179	145
<b>2025</b>	21578	3262	76	500	185	150
<b>2026</b>	21549	3290	78	512	190	154
<b>2027</b>	21532	3309	81	530	197	159
<b>2028</b>	21508	3337	83	547	206	164
<b>2029</b>	21551	3346	84	562	211	169
<b>2030</b>	21528	3381	87	579	219	174
<b>2031</b>	21550	3381	88	589	222	177
<b>2032</b>	21530	3410	91	606	229	182
<b>2033</b>	21491	3421	93	625	239	187
<b>2034</b>	21557	3444	96	643	247	193
<b>2035</b>	21531	3444	97	658	253	197
<b>2036</b>	21554	3456	99	669	259	201
<b>2037</b>	21529	3475	100	676	264	203
<b>2038</b>	21577	3490	101	687	269	206
<b>2039</b>	21538	3504	103	703	275	211
<b>2040</b>	21516	3512	104	715	280	215

**Noordwijk**

	<b>Mannen</b>			<b>Vrouwen</b>		
	<b>Aantal</b>	<b>Incidentie</b>	<b>Prevalentie</b>	<b>Aantal</b>	<b>Incidentie</b>	<b>Prevalentie</b>
<b>2010</b>						
<b>2011</b>	12768	19	121	12654	43	276
<b>2012</b>	12787	20	131	12707	46	294
<b>2013</b>	12855	22	141	12732	48	305
<b>2014</b>	12945	23	154	12790	50	320
<b>2015</b>	12963	24	165	12792	53	337
<b>2016</b>	13026	26	177	12816	54	344
<b>2017</b>	13083	27	186	12884	56	359
<b>2018</b>	13134	28	196	12918	57	366
<b>2019</b>	13258	30	209	13014	59	379
<b>2020</b>	13325	31	222	13074	61	392
<b>2021</b>	13366	32	235	13130	63	403
<b>2022</b>	13445	34	245	13188	64	413
<b>2023</b>	13484	35	256	13255	66	425
<b>2024</b>	13546	37	269	13305	69	439
<b>2025</b>	13610	38	278	13349	72	457
<b>2026</b>	13693	39	291	13453	73	468
<b>2027</b>	13737	41	307	13485	75	484
<b>2028</b>	13810	43	317	13527	78	503
<b>2029</b>	13909	44	335	13617	81	527
<b>2030</b>	14001	45	345	13697	83	545
<b>2031</b>	14066	47	357	13753	85	557
<b>2032</b>	14120	48	376	13796	89	578
<b>2033</b>	14199	50	393	13886	93	603
<b>2034</b>	14263	51	412	13937	97	628
<b>2035</b>	14304	52	426	14004	101	652
<b>2036</b>	14346	53	434	14052	104	671
<b>2037</b>	14395	54	449	14123	107	694
<b>2038</b>	14438	55	464	14153	109	714
<b>2039</b>	14459	56	476	14201	112	735
<b>2040</b>	14512	58	490	14239	114	750

**Noordwijk****Totaal (m+v)**

	<b>Aantal</b>	<b>Aantal alleen</b>	<b>Incidentie</b>	<b>Prevalentie</b>	<b>Alleenst.</b>	<b>Verblijf</b>
<b>2010</b>	0		0	0		0
<b>2011</b>	25422	4034	63	397	183	119
<b>2012</b>	25494	4139	66	424	196	127
<b>2013</b>	25587	4219	69	445	208	134
<b>2014</b>	25735	4313	74	474	223	142
<b>2015</b>	25755	4364	77	502	236	150
<b>2016</b>	25842	4433	80	522	248	157
<b>2017</b>	25967	4523	83	545	260	163
<b>2018</b>	26052	4604	85	562	264	169
<b>2019</b>	26272	4681	89	588	278	177
<b>2020</b>	26399	4752	92	614	288	184
<b>2021</b>	26496	4821	95	638	300	191
<b>2022</b>	26633	4900	98	658	307	197
<b>2023</b>	26739	4973	102	681	317	204
<b>2024</b>	26851	5034	106	708	325	213
<b>2025</b>	26959	5088	110	734	336	220
<b>2026</b>	27146	5139	113	759	350	228
<b>2027</b>	27222	5177	117	791	361	237
<b>2028</b>	27337	5250	120	821	372	246
<b>2029</b>	27526	5308	125	862	393	258
<b>2030</b>	27698	5339	129	891	409	267
<b>2031</b>	27819	5376	132	914	421	274
<b>2032</b>	27916	5413	137	954	434	286
<b>2033</b>	28085	5464	143	995	456	299
<b>2034</b>	28200	5496	148	1040	476	312
<b>2035</b>	28308	5534	153	1078	494	323
<b>2036</b>	28398	5568	157	1105	505	332
<b>2037</b>	28518	5601	161	1143	519	343
<b>2038</b>	28591	5643	164	1178	535	353
<b>2039</b>	28660	5679	168	1211	551	363
<b>2040</b>	28751	5684	172	1240	559	372

**Velsen**

	<b>Mannen</b>			<b>Vrouwen</b>		
	<b>Aantal</b>	<b>Incidentie</b>	<b>Prevalentie</b>	<b>Aantal</b>	<b>Incidentie</b>	<b>Prevalentie</b>
<b>2010</b>						
<b>2011</b>	33371	59	390	33917	129	825
<b>2012</b>	33401	60	403	33824	131	838
<b>2013</b>	33485	61	413	33803	132	850
<b>2014</b>	33527	62	424	33736	133	852
<b>2015</b>	33664	64	437	33788	134	861
<b>2016</b>	33829	65	447	33842	135	863
<b>2017</b>	34003	67	463	33924	136	863
<b>2018</b>	34125	69	472	33949	137	867
<b>2019</b>	34257	71	483	33991	137	869
<b>2020</b>	34338	73	496	34010	137	875
<b>2021</b>	34481	74	506	34061	137	875
<b>2022</b>	34603	78	528	34095	139	883
<b>2023</b>	34754	80	542	34167	141	889
<b>2024</b>	34901	83	558	34262	143	896
<b>2025</b>	35064	85	577	34347	144	907
<b>2026</b>	35257	88	595	34469	147	916
<b>2027</b>	35441	92	625	34582	149	939
<b>2028</b>	35589	95	645	34657	150	956
<b>2029</b>	35710	98	670	34747	152	973
<b>2030</b>	35898	101	692	34865	155	991
<b>2031</b>	36068	104	715	35008	158	1009
<b>2032</b>	36225	107	750	35138	165	1049
<b>2033</b>	36360	110	774	35236	170	1076
<b>2034</b>	36494	113	800	35339	174	1095
<b>2035</b>	36643	115	820	35450	178	1118
<b>2036</b>	36778	118	841	35554	182	1144
<b>2037</b>	36871	121	873	35641	187	1174
<b>2038</b>	36955	124	894	35742	190	1201
<b>2039</b>	37057	127	917	35827	193	1218
<b>2040</b>	37137	129	936	35891	197	1246

**Velsen****Totaal (m+v)**

	<b>Aantal</b>	<b>Aantal alleen</b>	<b>Incidentie</b>	<b>Prevalentie</b>	<b>Alleenst.</b>	<b>Verblijf</b>
<b>2010</b>	0		0	0		0
<b>2011</b>	67288	10324	188	1216	559	365
<b>2012</b>	67225	10557	191	1241	573	372
<b>2013</b>	67288	10789	193	1262	584	379
<b>2014</b>	67263	10965	195	1276	591	383
<b>2015</b>	67452	11109	198	1298	599	389
<b>2016</b>	67671	11253	200	1309	603	393
<b>2017</b>	67927	11414	203	1326	608	398
<b>2018</b>	68074	11508	205	1339	610	402
<b>2019</b>	68248	11622	207	1352	615	406
<b>2020</b>	68348	11714	210	1371	621	411
<b>2021</b>	68542	11815	211	1381	620	414
<b>2022</b>	68698	11940	217	1411	632	423
<b>2023</b>	68921	12045	221	1431	636	429
<b>2024</b>	69163	12145	226	1454	646	436
<b>2025</b>	69411	12250	230	1483	657	445
<b>2026</b>	69726	12359	235	1511	667	453
<b>2027</b>	70023	12466	241	1564	688	469
<b>2028</b>	70246	12539	245	1602	701	480
<b>2029</b>	70457	12642	250	1642	719	493
<b>2030</b>	70763	12721	256	1683	738	505
<b>2031</b>	71076	12809	261	1724	760	517
<b>2032</b>	71363	12897	272	1799	795	540
<b>2033</b>	71596	13001	280	1850	819	555
<b>2034</b>	71833	13089	286	1895	843	568
<b>2035</b>	72093	13159	293	1937	865	581
<b>2036</b>	72332	13231	300	1985	887	596
<b>2037</b>	72512	13322	308	2047	914	614
<b>2038</b>	72697	13375	314	2095	934	628
<b>2039</b>	72884	13441	319	2135	950	640
<b>2040</b>	73028	13505	326	2181	969	654

**Zandvoort**

	<b>Mannen</b>			<b>Vrouwen</b>		
	<b>Aantal</b>	<b>Incidentie</b>	<b>Prevalentie</b>	<b>Aantal</b>	<b>Incidentie</b>	<b>Prevalentie</b>
<b>2010</b>						
<b>2011</b>	7976	17	117	8655	42	271
<b>2012</b>	8015	17	122	8693	42	270
<b>2013</b>	8055	17	123	8710	42	269
<b>2014</b>	8102	18	127	8737	43	272
<b>2015</b>	8117	19	133	8745	43	272
<b>2016</b>	8101	19	135	8743	43	274
<b>2017</b>	8081	20	140	8739	43	276
<b>2018</b>	8059	21	143	8729	44	279
<b>2019</b>	8039	22	151	8731	45	286
<b>2020</b>	8004	23	159	8697	46	289
<b>2021</b>	7993	24	161	8678	46	293
<b>2022</b>	8013	25	167	8692	48	301
<b>2023</b>	8029	26	174	8688	49	310
<b>2024</b>	8066	27	184	8681	51	321
<b>2025</b>	8072	28	195	8702	53	331
<b>2026</b>	8068	29	200	8721	54	339
<b>2027</b>	8065	30	207	8721	55	353
<b>2028</b>	8061	31	216	8726	57	367
<b>2029</b>	8065	32	225	8743	59	379
<b>2030</b>	8053	33	236	8742	60	388
<b>2031</b>	8054	33	244	8764	61	395
<b>2032</b>	8074	34	251	8776	64	406
<b>2033</b>	8088	34	259	8813	65	414
<b>2034</b>	8094	35	265	8838	66	422
<b>2035</b>	8131	35	273	8844	67	429
<b>2036</b>	8151	36	276	8886	68	436
<b>2037</b>	8137	36	279	8905	69	441
<b>2038</b>	8159	37	285	8954	70	449
<b>2039</b>	8177	37	290	8983	70	453
<b>2040</b>	8173	38	292	9008	72	461

**Zandvoort****Totaal (m+v)**

	<b>Aantal</b>	<b>Aantal alleen</b>	<b>Incidentie</b>	<b>Prevalentie</b>	<b>Alleenst.</b>	<b>Verblijf</b>
<b>2010</b>	0		0	0		0
<b>2011</b>	16631	3523	59	388	187	116
<b>2012</b>	16708	3618	59	393	186	118
<b>2013</b>	16765	3665	59	392	184	118
<b>2014</b>	16839	3704	61	399	185	120
<b>2015</b>	16862	3712	62	405	184	122
<b>2016</b>	16844	3714	63	409	184	123
<b>2017</b>	16820	3716	64	416	189	125
<b>2018</b>	16788	3717	65	422	190	127
<b>2019</b>	16770	3725	67	436	194	131
<b>2020</b>	16701	3723	69	448	199	134
<b>2021</b>	16671	3721	70	454	201	136
<b>2022</b>	16705	3733	73	468	209	141
<b>2023</b>	16717	3760	75	484	214	145
<b>2024</b>	16747	3789	78	505	224	151
<b>2025</b>	16774	3814	81	525	233	158
<b>2026</b>	16789	3837	83	539	239	162
<b>2027</b>	16786	3852	86	560	250	168
<b>2028</b>	16787	3873	88	583	259	175
<b>2029</b>	16808	3900	90	604	269	181
<b>2030</b>	16795	3910	93	624	278	187
<b>2031</b>	16818	3914	95	639	288	192
<b>2032</b>	16850	3911	97	658	296	197
<b>2033</b>	16901	3923	99	673	303	202
<b>2034</b>	16932	3919	101	687	311	206
<b>2035</b>	16975	3916	102	702	316	211
<b>2036</b>	17037	3913	104	712	318	214
<b>2037</b>	17042	3922	105	720	318	216
<b>2038</b>	17113	3954	106	734	321	220
<b>2039</b>	17160	3963	107	742	322	223
<b>2040</b>	17181	3978	109	752	326	226