

**TNO-rapport**

**TNO 2012 R10061**

**Enige prognoses betreffend dementie in de  
jaren 2011 tot 2040 in de regio Utrecht**

**Behavioural and Societal  
Sciences**

Wassenaarseweg 56  
2333 AL Leiden  
Postbus 2215  
2301 CE Leiden

[www.tno.nl](http://www.tno.nl)

T +31 88 866 90 00  
F +31 88 866 06 10  
[infodesk@tno.nl](mailto:infodesk@tno.nl)

Datum	23 mei 2012
Auteur(s)	Rom JM Perenboom
Aantal pagina's	32 (incl. bijlagen)
Aantal bijlagen	-
Opdrachtgever	DS Group, Hilversum
Projectnaam	AN Jaarlijkse prognose dementie 2012
Projectnummer	051.02317

Alle rechten voorbehouden.

Niets uit deze uitgave mag worden vermenigvuldigd en/of openbaar gemaakt door middel van druk, foto-kopie, microfilm of op welke andere wijze dan ook, zonder voorafgaande toestemming van TNO.

Indien dit rapport in opdracht werd uitgebracht, wordt voor de rechten en verplichtingen van opdrachtgever en opdrachtnemer verwezen naar de Algemene Voorwaarden voor opdrachten aan TNO, dan wel de betreffende terzake tussen de partijen gesloten overeenkomst.

Het ter inzage geven van het TNO-rapport aan direct belang-hebbenden is toegestaan.

© 2012 TNO

## Inhoudsopgave

<b>1</b>	<b>Inleiding .....</b>	<b>3</b>
<b>2</b>	<b>Verantwoording .....</b>	<b>4</b>
2.1	Prevalentieschattingen .....	4
2.2	Schattingen van incidentie.....	6
2.3	Aantallen alleenstaande dementerenden .....	6
2.4	Geschatte aantallen dementerenden met de indicatie verblijf .....	7
<b>3</b>	<b>Prognoses in beeld.....</b>	<b>9</b>
3.1	Schattingen van aantallen dementerenden.....	9
3.2	Enkele observaties bij de prognoses van aantallen .....	9
3.3	Incidentie, aantallen alleenstaande en dementerenden met de indicatie verblijf ....	10
3.4	Vergelijking van de ontwikkelingen van stedelijke en plattelandsgemeenten .....	10
<b>4</b>	<b>De prognoses in cijfers .....</b>	<b>11</b>

# 1 Inleiding

In deze rapportage worden schattingen gegeven van de toekomstige ontwikkelingen van enkele kenmerkende kentallen met betrekking tot dementie in de regio Utrecht. Tot deze regio worden de gemeenten Bunnik, De Bilt, Houten, Leusden, Soest, Stichtse Veght, Utrecht Utrechtse Heuvelrug, Wijdemerem en Zeist gerekend.

Alle ramingen in deze rapportage hebben betrekking op de periode van 2011 tot en met 2040 en zijn gebaseerd op de CBS bevolkingsprognoses 2010.

De kentallen voor de hele regio worden in twee grafieken (in hoofdstuk 3) weergegeven. In de eerste grafiek gaat het om de verwachte aantallen dementerenden in de regio als geheel. Hier zijn aantallen dementerenden: vrouwen, mannen en het totaal gegeven. Bij deze grafiek is als referentie een lijn gegeven die de verwachte ontwikkeling geeft van een even grote populatie als die van de regio, maar met een leeftijdsopbouw zoals die voor Nederland als geheel geldt. Met deze lijn kan dus zowel het huidige aantal dementerenden als de ontwikkeling van het aantal in de toekomst vergeleken worden met wat er in Nederland gemiddeld gebeurt.

In de tweede grafiek zijn de verwachte ontwikkelingen in enkele andere kenmerkende grootheden gegeven. Dat zijn er drie. De incidentie: het verwachte aantal nieuwe gevallen per jaar. Het aantal patiënten waarvoor een AWBZ indicatie 'verblijf' gegeven zou kunnen zijn, dat is dus het geschatte aantal benodigde intramurale bedden. De derde betreft een schatting van het aantal dementiepatiënten dat alleen woont. Die laatste schatting is een benadering voor het aantal patiënten dat niet over passende mantelzorg kan beschikken.

Hetzelfde grafieken paar wordt een tweede keer gegeven in een vorm waarbij de gegevens over het stedelijk gebied, gedefinieerd als de centrale gemeente (de gemeente Utrecht) naast die van de randgemeenten wordt weergegeven. Daarmee is een vergelijking tussen de ontwikkelingen in stedelijke en plattelandsgemeenten mogelijk. In deze grafieken is niet opgenomen de referentielijn die de verwachte Nederlandse ontwikkeling weergeeft.

Behalve de schattingen voor de regio als geheel wordt de informatie ook gegeven per gemeente, maar dan in de vorm van tabellen. Die laatste vind u gerangschikt naar gemeente in de bijlage, achterin deze rapportage. De grafieken staan in hoofdstuk 3. In dat hoofdstuk worden ook enkele globale observaties bij de schattingen van de aantallen en de verwachte ontwikkelingen daarin gegeven. In hoofdstuk 2 wordt een verantwoording van de cijfers gegeven.

## 2 Verantwoording

### 2.1 Prevalentieschattingen

De schattingen van de prevalenties zijn gebaseerd op enerzijds demografische verwachtingen en anderzijds prevalentiepercentages per leeftijdsklasse. De demografische verwachtingen zijn beschikbaar in de vorm van bestanden die ramingen bevatten van de verwachte aantallen mannen en vrouwen in een bepaalde leeftijdsklasse in een bepaald gebied. Voor de huidige versie zijn ramingen gebruikt die afkomstig zijn uit het Primos Bestand van ABF Research. Het gebruikte bestand bevat de ramingen, op basis van de CBS middenvariant, opgemaakt in 2010.

Het Primos 2011 bestand beslaat de jaren 2011 tot en met 2040. Er is gewerkt met leeftijdsklassen van vijf jaar en de ramingen van alle afzonderlijke gemeenten van Nederland zijn beschikbaar. Dit houdt in, dat er prognoses gemaakt kunnen worden met als benedengrens een gemeente en als bovengrens heel Nederland. Elke denkbare combinatie van gemeenten kan gemaakt worden. Die lijst vindt u genoemd in hoofdstuk 1, in het opschrift van de grafieken en onder de verschillende regio-tabellen.

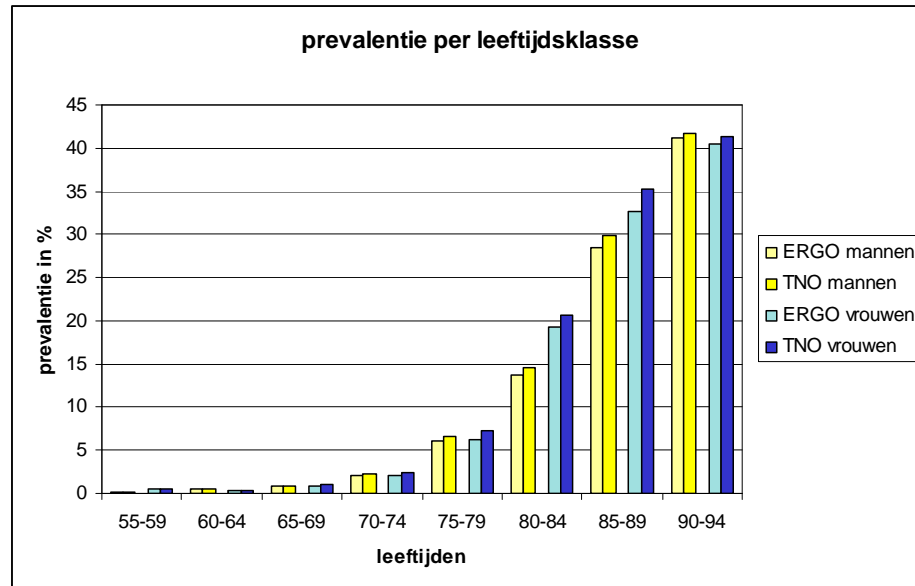
De prevalentie van dementie wordt uit deze demografische ramingen berekend. Hierbij wordt gebruik gemaakt van prevalentiecijfers per leeftijdsklasse zoals die zijn voortgekomen uit het Rotterdamse ERGO onderzoek<sup>1</sup>. Dit zijn de beste schattingen van prevalentie die nu voorhanden zijn. Omdat het ERGO onderzoek een bevolkingsonderzoek was, liggen de schattingen in de regel hoger dan schattingen die voortkomen uit registraties. Dit is een algemeen voorkomend verschijnsel dat voornamelijk veroorzaakt wordt door niet geuite klachten of gestelde diagnoses, die in een bevolkingsonderzoek wel tot een 'diagnose' leiden, maar verder niet zijn geregistreerd. Een voorbeeld van prevalenties op basis van registraties treft u aan op de website 'Nationaal Kompas Volksgezondheid' van het RIVM. Voor onze toepassing is het goed te verdedigen dat we uitgaan van schattingen op basis van bevolkingsonderzoek. Het gaat immers om het vaststellen van de echte prevalentie, dat wil zeggen de aantallen mensen die aan de aandoening (gaan) leiden. Dat we niet werken met de in de regel lagere schattingen op grond van registraties, vindt zijn oorzaak in het uitgangspunt dat we de totaal mogelijke vraag naar zorg in kaart willen brengen, zowel de geregistreerde vraag als de latente. Het ERGO-onderzoek bevat geen gegevens over het vóórkomen van dementie in verpleeghuizen<sup>2</sup>. Hierdoor ontstaat er een onderschatting van de totale prevalentie van dementie in Nederland. Voor onze berekeningen zijn de ERGO-prevalentiegegevens dan ook gecorrigeerd.

---

<sup>1</sup> Ott A, Breteler MMB, Birkenhäger-Gillesse EB, Harskamp F van, Koning I de, Hofman A.; De prevalentie bij ouderen van de ziekte van Alzheimer, vasculaire dementie en dementie bij de ziekte van Parkinson; het ERGO-onderzoek. Ned Tijdschr Geneeskd 1996 ; 140: 200-205.

<sup>2</sup> Perenboom RJM, Boshuizen HC, Breteler MMB, Ott A, van de water HPA. Dementia-free life expectancy (DemFLE) in the Netherlands. Social Science and Medicine 1996; 43 (12): 1703-1707.

In onderstaande grafiek zijn de prevalentiepercentages per leeftijdscategorie weergegeven conform de ERGO studie en de door TNO gecorrigeerde, zoals ze bij de berekeningen zijn gebruikt.



Grafiek 1: Prevalentiepercentages per leeftijdsklassen zoals vastgesteld in het ERGO onderzoek en gecorrigeerd door TNO voor de berekeningen

De verwachte prevalentie in absolute aantallen volgt eenvoudig uit de combinatie van de demografische projectie uit het Primos bestand en de prevalentie per leeftijdsklasse. Voor elk jaar wordt voor elke leeftijdsklasse het aantal dementerende mannen en vrouwen berekend door het prevalentiepercentage te vermenigvuldigen met het totale aantal.

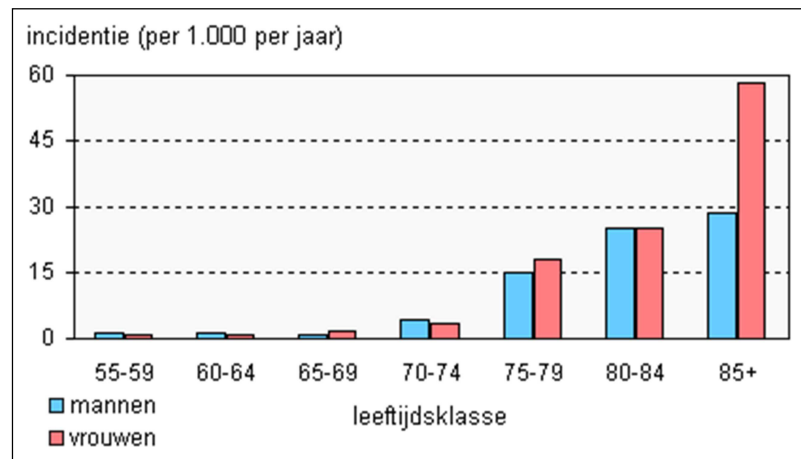
Het resultaat van deze stap is voor elk jaar (2011 – 2040) het verwachte aantal dementerende mannen en vrouwen in leeftijdsklassen van 5 jaar in de betreffende gemeente en regio. In de grafieken en tabellen worden de opgetelde aantallen gegeven, de informatie over de leeftijd van de dementerenden is daar dus niet meer in terug te vinden.

Voor het maken van de schattingen wordt verondersteld dat het patroon van prevalentie en leeftijd in de loop van de tijd niet zal veranderen. Bij gebrek aan plausibele theorieën, bijvoorbeeld over eventuele cohort-effecten, is onveranderlijkheid van het patroon de meest betrouwbare veronderstelling.

Er is wel een stijging waar te nemen in het absolute aantal dementiegevallen in de loop van de tijd, ook als er gecorrigeerd wordt voor leeftijdseffecten. De dominante verklaring daarvoor is echter dat het aantal in de afgelopen tijd vooral is gestegen omdat de ziekte steeds beter herkend werd. Er is geen reden om te veronderstellen dat er nu nog veel ruimte voor verbetering van de herkenning bestaat. En daarmee is de veronderstelde onveranderlijkheid van het prevalentiepatroon de meest plausibele aanname.

## 2.2 Schattingen van incidentie

Bij incidentie gaat het om het aantal nieuwe gevallen per jaar. Om de incidentie te berekenen, wordt gebruik gemaakt van schattingen van incidentie per leeftijdsklasse die uit hetzelfde onderzoek<sup>1</sup> voortkomt als de prevalentiecijfers. Onderstaande Grafiek 2 geeft de betreffende incidentiecijfers per leeftijdsklasse. De berekening van incidentieschattingen loopt geheel analoog aan die van de prevalentie zoals beschreven in de vorige paragraaf.



Grafiek 2: Incidentie per leeftijdsklasse uit ERGO onderzoek<sup>1</sup>

Bij de incidentiecijfers merken we nog op, dat de incidentie vrijwel steeds op één zesde van de prevalentie uitkomt. Dit past goed bij een gemiddelde duur van de aandoening van 6 jaar. Bij die gemiddelde duur bedenke men wel dat een aanzienlijk deel van de dementerenden niet primair wegens dementie overlijdt. Andere aandoeningen vormen voor hen de primaire doodsoorzaak. Voor mensen die wel het hele dementieproces doormaken voordat zij overlijden, geldt een gemiddelde duur van ongeveer 8 jaar.

## 2.3 Aantallen alleenstaande dementerenden

Een schatting van het aantal alleenstaande dementerenden kan behulpzaam zijn om te achterhalen hoe het gesteld is met de beschikbaarheid van mantelzorg. Dat er voor deze benadering via eenpersoonshuishoudens is gekozen heeft twee achtergronden. In de eerste plaats zijn betrouwbare bronnen van informatie over aantallen werkelijk beschikbare mantelzorgers voor dementiepatiënten niet voorhanden. Betrouwbare schattingen over aantallen eenpersoonshuishoudens zijn dat wel. Dit in combinatie met de overweging dat, zeker bij meer gevorderde stadia van dementie, mantelzorg niet goed kan worden gegeven door mensen die niet tot hetzelfde huishouden behoren, leidde tot de keus voor schattingen van aantallen alleenstaande dementerenden als indicatie voor de aantallen die niet over passende mantelzorg beschikken.

Om deze schatting te maken is gebruikgemaakt van bestanden betreffende de samenstelling van huishoudens, die eveneens afkomstig zijn van ABF Research, die ook de bevolkingsbestanden leverde. Aantallen alleenstaande huishoudens zijn in die bestanden per leeftijdsklasse beschikbaar. Voor de schattingen van aantallen

alleenstaande dementerenden is verondersteld dat de percentages alleenstaanden per leeftijdscategorie voor dementerenden hetzelfde zijn als voor de gehele populatie.

In de bestanden over de samenstelling van de huishoudens worden mensen die wonen in verzorgingshuizen of die zijn opgenomen in verpleeghuizen, niet meegeteld. (Vanzelfsprekend tellen deze mensen wel mee als het gaat om bevolkingscijfers.)

Een factor die in deze benadering moeilijk is mee te nemen, betreft de beschikbaarheid van mantelzorg voor patiënten die wel samen met een partner wonen. Het is bekend dat in veel gevallen de mantelzorg na enige tijd 'afhaakt'. Hoewel er weinig bekend is over hoe de relaties precies liggen, is het waarschijnlijk dat dit afhaken eerder zal gebeuren als er voor de patiënt niet voldoende professionele zorg beschikbaar is. Zo zal de schaarste aan professionele zorg die in de toekomst voorzien wordt, dus ook invloed hebben op de beschikbaarheid van mantelzorg. Dit staat geheel los van de samenstelling van het huishouden dat in de hier gegeven benadering als eerste indicatie is genomen.

Wellicht ten overvloede, benadrukken we nogmaals dat deze schattingen over aantallen alleenstaande dementerenden als maat voor de beschikbaarheid van mantelzorg, met de nodige omzichtigheid moeten worden geïnterpreteerd.

#### **2.4 Geschatte aantallen dementerenden met de indicatie verblijf**

Over de berekening van de aantallen mensen met indicatie verblijf zoals gegeven in de hierna volgende grafieken en tabellen, kunnen we kort zijn. Er is voor gekozen om als schatting hiervoor 30 % van het totale aantal dementerenden te kiezen. Ook hier is een meer betrouwbare bron van werkelijke aantallen niet voorhanden. *Met nadruk wijzen we er op dat het hier gaat om een schatting van aantallen mensen die de indicatie voor de AWBZ functie 'verblijf' zouden kunnen krijgen. Het aantal dementerenden dat werkelijk is opgenomen in verpleeg- of verzorgingshuis ligt in de meeste gevallen daar onder.* Schattingen van werkelijk beschikbare bedden voor dementerenden komen vrijwel steeds lager uit dan de gegeven schattingen over de indicatie verblijf.

Het getal 30 % is hier weer een eerste benadering. Het komt ongeveer overeen met aantallen die volgen uit de indeling van dementerenden in stadia zoals gehanteerd in het ZSMAD model. Het Gezondheidsraadadvies<sup>3</sup> hanteerde in 2002 een schatting van ongeveer 35% voor het aantal dementerenden dat is opgenomen. Gezien het sindsdien ingevoerde strengere indicatiebeleid, de groeiende aandacht voor het belang van mantelzorgondersteuning en het gegeven dat onze prevalentieschattingen op bevolkingsonderzoek zijn gebaseerd, is het verantwoord om het percentage wat lager te kiezen.

---

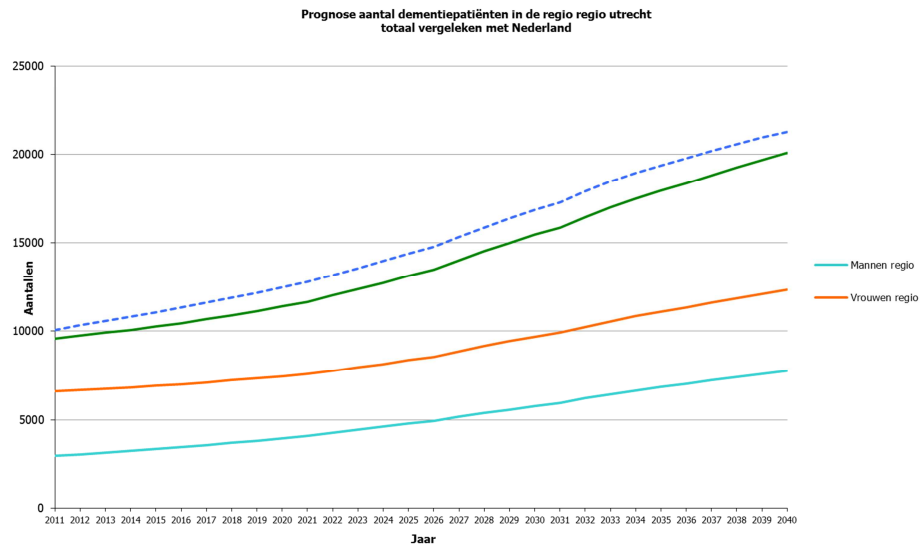
<sup>3</sup> Gezondheidsraad. Dementie. Den Haag: Gezondheidsraad, 2002; publicatie nr 2002/04

Ook voor deze schattingen geldt weer dat de nodige omzichtigheid is geboden. Behalve de hierboven al gegeven argumenten daarvoor, moet ook nog grenzen van regio's zoals gehanteerd in onze schattingen in overweging genomen worden. Die grenzen zijn gemeentegrenzen. Begrenzings van adherentiegebied van zorginstellingen zullen zich lang niet in alle gevallen exact naar die bestuurlijke grenslijnen voegen.



## 3 Prognoses in beeld

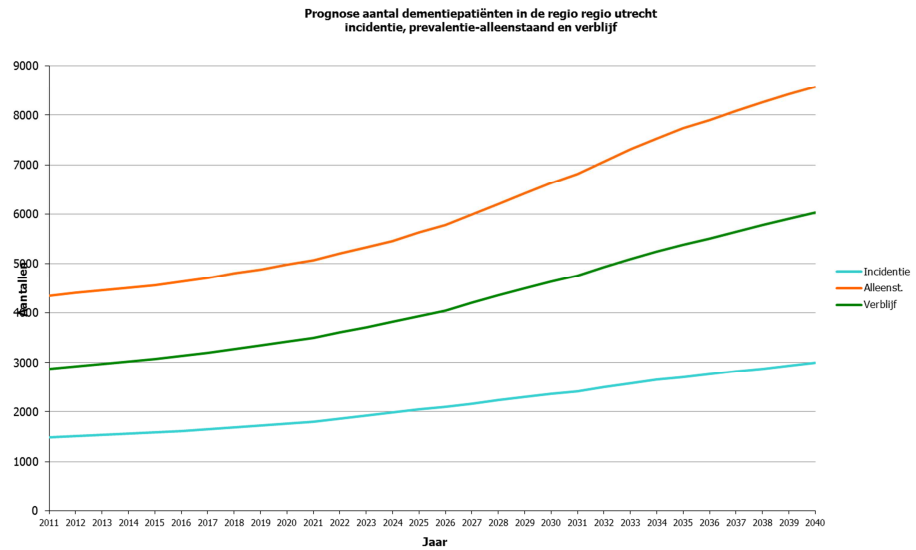
### 3.1 Schattingen van aantallen dementerenden



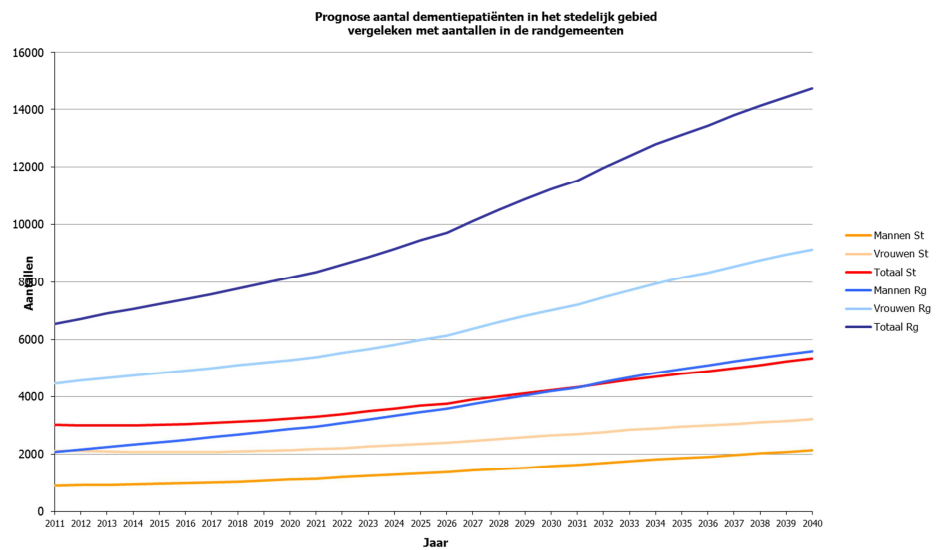
### 3.2 Enkele observaties bij de prognoses van aantallen

De totale prevalentie dementerenden in de regio Utrecht bevindt zich momenteel iets onder het niveau dat verwacht mag worden op basis van de totale prevalentie in Nederland. De ontwikkeling in de aankomende jaren zal ongeveer gelijke tred houden met de ontwikkeling in Nederland als geheel, dat wil zeggen altijd onder de ontwikkeling in Nederland. In 2011 zijn in de gehele regio 9570 personen met dementie, in 2040 is dat aantal meer dan verdubbeld tot 20080 personen. Uit de figuur in paragraaf 3.4 blijkt dat de sterke ontwikkeling vooral plaatsvindt in de randgemeenten. In deze randgemeenten zal het aantal dementerenden tussen 2011 en 2040 met een factor 2,25 toenemen. In de stad Utrecht zal het aantal dementerenden tussen 2011 en 2040 met een factor 1,7 toenemen. De ontwikkelingen weerspiegelen hiermee de algehele demografische veranderingen in de regio, waarbij de randgemeenten sneller vergrijzen dan de stad Utrecht.

### 3.3 Incidentie, aantallen alleenstaande en dementerenden met de indicatie verblijf



### 3.4 Vergelijking van de ontwikkelingen van stedelijke en plattelandsgemeenten



## 4 De prognoses in cijfers

In de hierna volgende tabellen zijn steeds per regio als geheel en per afzonderlijke gemeente de volgende gegevens te vinden. Het gaat steeds om een tweetal tabellen. In de eerste daarvan staan, naast de jaartallen zes kolommen met gegevens opgesplitst naar mannen en vrouwen: aantal inwoners, incidentie en aantal met dementie (prevalentie).

De tweede tabel bevat gegevens over mannen en vrouwen samengenomen. Dat betreffen de aantallen inwoners totaal, de aantallen eenpersoonshuishoudens (aantal alleen), de incidentie (m+v), prevalentie (m+v), aantallen alleenstaande dementerenden (alleenst.) en aantallen dementerenden met de AWBZ indicatie verblijf.

regio\*: **regio utrecht**

	Mannen			Vrouwen		
	Aantal	Incidentie	Prevalentie	Aantal	Incidentie	Prevalentie
<b>2010</b>						
<b>2011</b>	332913	452	2976	352838	1036	6592
<b>2012</b>	336806	463	3064	356548	1048	6669
<b>2013</b>	340667	474	3159	360245	1060	6747
<b>2014</b>	344343	488	3258	363822	1071	6816
<b>2015</b>	347850	502	3359	367254	1085	6892
<b>2016</b>	351179	516	3464	370516	1102	6983
<b>2017</b>	354320	536	3588	373654	1116	7079
<b>2018</b>	357645	553	3703	376962	1136	7204
<b>2019</b>	360883	573	3835	380201	1153	7306
<b>2020</b>	364066	593	3974	383483	1174	7435
<b>2021</b>	366688	610	4090	386318	1192	7568
<b>2022</b>	369522	638	4264	389190	1230	7752
<b>2023</b>	372212	665	4429	391875	1264	7934
<b>2024</b>	374873	689	4606	394521	1295	8126
<b>2025</b>	377459	715	4784	397067	1329	8344
<b>2026</b>	379944	737	4944	399610	1363	8534
<b>2027</b>	382318	767	5165	402028	1398	8849
<b>2028</b>	384646	795	5370	404320	1436	9146
<b>2029</b>	386862	819	5567	406538	1475	9419
<b>2030</b>	388862	842	5771	408681	1517	9687
<b>2031</b>	390850	864	5939	410824	1549	9916
<b>2032</b>	392756	888	6200	412947	1610	10243
<b>2033</b>	394760	910	6428	414923	1664	10551
<b>2034</b>	396600	933	6642	416834	1711	10840
<b>2035</b>	398252	953	6828	418552	1751	11100
<b>2036</b>	400045	974	7006	420578	1789	11333
<b>2037</b>	401972	995	7204	422695	1825	11601
<b>2038</b>	403935	1014	7389	424816	1861	11858
<b>2039</b>	405810	1035	7564	426813	1898	12108
<b>2040</b>	407556	1057	7734	428696	1935	12349

regio\*: regio utrecht

**Totaal (m+v)**

	<b>Aantal</b>	<b>Aantal alleen</b>	<b>Incidentie</b>	<b>Prevalentie</b>	<b>Alleenst.</b>	<b>Verblijf</b>
<b>2010</b>	0		0	0		0
<b>2011</b>	685751	139404	1487	9567	4349	2870
<b>2012</b>	693354	141805	1511	9733	4404	2920
<b>2013</b>	700912	143956	1534	9906	4459	2972
<b>2014</b>	708165	145977	1559	10074	4501	3022
<b>2015</b>	715104	147884	1587	10252	4561	3075
<b>2016</b>	721695	149830	1619	10447	4636	3134
<b>2017</b>	727974	151624	1651	10666	4711	3200
<b>2018</b>	734607	153527	1689	10907	4803	3272
<b>2019</b>	741084	155454	1726	11142	4877	3343
<b>2020</b>	747549	157334	1767	11410	4979	3423
<b>2021</b>	753006	159180	1801	11657	5065	3497
<b>2022</b>	758712	160924	1868	12016	5201	3605
<b>2023</b>	764087	162642	1928	12363	5330	3709
<b>2024</b>	769394	164449	1985	12732	5460	3820
<b>2025</b>	774526	166164	2044	13128	5628	3938
<b>2026</b>	779554	167807	2100	13479	5776	4044
<b>2027</b>	784346	169468	2165	14014	5996	4204
<b>2028</b>	788966	171278	2231	14517	6205	4355
<b>2029</b>	793400	172899	2294	14986	6412	4496
<b>2030</b>	797543	174382	2359	15458	6631	4637
<b>2031</b>	801674	175750	2414	15854	6810	4756
<b>2032</b>	805703	177002	2497	16443	7069	4933
<b>2033</b>	809683	178191	2574	16979	7308	5094
<b>2034</b>	813434	179445	2644	17482	7525	5244
<b>2035</b>	816804	180615	2704	17928	7732	5378
<b>2036</b>	820623	181779	2763	18339	7902	5502
<b>2037</b>	824667	183064	2820	18805	8087	5641
<b>2038</b>	828751	184321	2875	19247	8260	5774
<b>2039</b>	832623	185526	2933	19672	8422	5902
<b>2040</b>	836252	186819	2992	20083	8571	6025

## Utrecht

	Mannen			Vrouwen		
	Aantal	Incidentie	Prevalentie	Aantal	Incidentie	Prevalentie
<b>2010</b>						
<b>2011</b>	150670	139	898	160574	334	2127
<b>2012</b>	153218	141	902	163115	332	2106
<b>2013</b>	155725	143	912	165647	329	2086
<b>2014</b>	158175	146	925	168172	328	2076
<b>2015</b>	160585	149	945	170646	328	2071
<b>2016</b>	162949	153	968	173131	330	2077
<b>2017</b>	165228	158	992	175556	330	2084
<b>2018</b>	167519	163	1021	177961	333	2104
<b>2019</b>	169763	168	1059	180311	336	2121
<b>2020</b>	171931	174	1099	182609	340	2146
<b>2021</b>	174451	179	1133	185261	343	2173
<b>2022</b>	177109	187	1183	188024	352	2211
<b>2023</b>	179657	194	1229	190691	360	2257
<b>2024</b>	182013	201	1275	193161	368	2301
<b>2025</b>	184446	208	1322	195729	377	2358
<b>2026</b>	186760	214	1365	198153	384	2394
<b>2027</b>	188955	223	1423	200433	392	2471
<b>2028</b>	191023	230	1473	202542	401	2535
<b>2029</b>	192997	237	1524	204628	410	2597
<b>2030</b>	194872	244	1576	206600	419	2657
<b>2031</b>	196601	251	1622	208414	425	2702
<b>2032</b>	198220	258	1690	210163	439	2771
<b>2033</b>	199784	265	1750	211791	449	2838
<b>2034</b>	201172	272	1807	213281	459	2894
<b>2035</b>	202488	279	1857	214700	468	2947
<b>2036</b>	203836	285	1908	216239	474	2988
<b>2037</b>	205191	293	1964	217788	481	3041
<b>2038</b>	206530	301	2022	219371	490	3096
<b>2039</b>	207832	309	2081	220917	500	3156
<b>2040</b>	208976	317	2137	222292	509	3214

## Utrecht

## Totaal (m+v)

	Aantal	Aantal alleen	Incidentie	Prevalentie	Alleenst.	Verblijf
2010	0		0	0		0
2011	311244	86546	473	3025	1450	908
2012	316333	87610	472	3009	1437	903
2013	321372	88661	471	2997	1426	899
2014	326347	89575	474	3001	1419	900
2015	331231	90397	477	3016	1418	905
2016	336080	91416	483	3045	1425	914
2017	340784	92342	488	3076	1435	923
2018	345480	93401	496	3125	1453	938
2019	350074	94433	504	3179	1472	954
2020	354540	95426	514	3245	1501	974
2021	359712	97001	522	3307	1527	992
2022	365133	98383	539	3394	1565	1018
2023	370348	99727	554	3486	1607	1046
2024	375174	101199	569	3576	1642	1073
2025	380175	102498	585	3680	1696	1104
2026	384913	103735	598	3759	1738	1128
2027	389388	104918	615	3894	1806	1168
2028	393565	106300	631	4008	1863	1203
2029	397625	107650	647	4121	1926	1236
2030	401472	108830	663	4233	1992	1270
2031	405015	109872	676	4324	2043	1297
2032	408383	110844	697	4461	2115	1338
2033	411575	111746	714	4588	2181	1377
2034	414453	112682	731	4701	2243	1410
2035	417188	113516	746	4804	2297	1441
2036	420075	114456	760	4896	2343	1469
2037	422979	115478	774	5005	2392	1502
2038	425901	116489	791	5118	2442	1535
2039	428749	117296	809	5237	2500	1571
2040	431268	118381	826	5351	2550	1605

**Bunnik**

	Mannen			Vrouwen		
	Aantal	Incidentie	Prevalentie	Aantal	Incidentie	Prevalentie
<b>2010</b>						
<b>2011</b>	7130	13	86	7309	24	149
<b>2012</b>	7212	14	90	7373	25	154
<b>2013</b>	7286	14	93	7425	26	162
<b>2014</b>	7361	15	99	7509	27	168
<b>2015</b>	7444	15	103	7593	28	178
<b>2016</b>	7631	16	106	7762	29	183
<b>2017</b>	7839	17	110	7953	30	191
<b>2018</b>	8033	17	113	8147	32	203
<b>2019</b>	8274	18	120	8382	34	211
<b>2020</b>	8465	19	124	8571	35	218
<b>2021</b>	8483	19	127	8575	36	222
<b>2022</b>	8503	19	132	8587	37	228
<b>2023</b>	8527	20	135	8597	38	238
<b>2024</b>	8540	20	138	8589	39	244
<b>2025</b>	8539	21	144	8570	40	252
<b>2026</b>	8526	21	144	8576	41	257
<b>2027</b>	8519	22	147	8552	41	265
<b>2028</b>	8511	22	153	8519	42	270
<b>2029</b>	8501	23	159	8499	43	274
<b>2030</b>	8483	23	164	8475	43	276
<b>2031</b>	8479	24	165	8478	45	284
<b>2032</b>	8463	24	168	8469	46	292
<b>2033</b>	8507	25	173	8483	47	298
<b>2034</b>	8523	25	178	8481	48	307
<b>2035</b>	8532	26	181	8477	49	309
<b>2036</b>	8537	26	183	8492	50	312
<b>2037</b>	8593	27	189	8530	51	321
<b>2038</b>	8620	27	192	8547	52	327
<b>2039</b>	8617	28	197	8575	53	336
<b>2040</b>	8644	28	201	8590	53	339

**Bunnik****Totaal (m+v)**

	<b>Aantal</b>	<b>Aantal alleen</b>	<b>Incidentie</b>	<b>Prevalentie</b>	<b>Alleenst.</b>	<b>Verblijf</b>
<b>2010</b>	0		0	0		0
<b>2011</b>	14439	1773	37	235	88	70
<b>2012</b>	14585	1834	39	244	90	73
<b>2013</b>	14711	1890	40	255	96	76
<b>2014</b>	14870	1961	42	267	100	80
<b>2015</b>	15037	2022	44	281	105	84
<b>2016</b>	15393	2143	45	289	109	87
<b>2017</b>	15792	2255	47	301	116	90
<b>2018</b>	16180	2365	49	316	122	95
<b>2019</b>	16656	2461	52	331	127	99
<b>2020</b>	17036	2566	54	343	131	103
<b>2021</b>	17058	2556	54	350	135	105
<b>2022</b>	17090	2530	56	360	137	108
<b>2023</b>	17124	2528	58	373	140	112
<b>2024</b>	17129	2525	59	383	143	115
<b>2025</b>	17109	2522	61	396	147	119
<b>2026</b>	17102	2508	62	402	150	120
<b>2027</b>	17071	2532	63	411	154	123
<b>2028</b>	17030	2540	65	423	158	127
<b>2029</b>	17000	2546	66	432	161	130
<b>2030</b>	16958	2552	67	441	163	132
<b>2031</b>	16957	2564	68	449	165	135
<b>2032</b>	16932	2563	70	460	169	138
<b>2033</b>	16990	2563	72	471	173	141
<b>2034</b>	17004	2550	74	485	178	145
<b>2035</b>	17009	2558	75	490	181	147
<b>2036</b>	17029	2548	76	495	180	148
<b>2037</b>	17123	2547	78	509	183	153
<b>2038</b>	17167	2534	79	519	188	156
<b>2039</b>	17192	2538	81	533	192	160
<b>2040</b>	17234	2538	82	540	194	162



## De Bilt

	Mannen			Vrouwen		
	Aantal	Incidentie	Prevalentie	Aantal	Incidentie	Prevalentie
<b>2010</b>						
<b>2011</b>	19976	45	321	22072	114	729
<b>2012</b>	19994	47	334	22132	116	746
<b>2013</b>	20090	48	345	22221	118	756
<b>2014</b>	20147	48	345	22255	119	762
<b>2015</b>	20127	49	355	22234	120	772
<b>2016</b>	20128	50	360	22197	122	780
<b>2017</b>	20071	51	371	22150	123	789
<b>2018</b>	20050	52	376	22112	124	795
<b>2019</b>	19994	53	382	22064	124	799
<b>2020</b>	19987	54	389	22049	125	801
<b>2021</b>	19934	55	393	21989	126	808
<b>2022</b>	19911	57	408	21955	129	823
<b>2023</b>	19877	59	421	21906	130	831
<b>2024</b>	19911	61	435	21878	132	838
<b>2025</b>	19924	63	444	21827	135	852
<b>2026</b>	19910	64	454	21776	137	865
<b>2027</b>	19926	66	474	21747	139	888
<b>2028</b>	19883	68	488	21658	142	910
<b>2029</b>	19909	70	504	21629	144	932
<b>2030</b>	19871	71	516	21563	147	952
<b>2031</b>	19866	73	525	21567	149	965
<b>2032</b>	19883	74	546	21558	153	989
<b>2033</b>	19886	75	559	21514	158	1010
<b>2034</b>	19927	77	577	21523	161	1031
<b>2035</b>	19931	78	588	21475	165	1053
<b>2036</b>	19978	79	603	21477	168	1073
<b>2037</b>	20040	80	617	21492	171	1093
<b>2038</b>	20137	81	625	21546	173	1111
<b>2039</b>	20216	82	635	21605	176	1134
<b>2040</b>	20297	83	642	21642	178	1149

## De Bilt

## Totaal (m+v)

	Aantal	Aantal alleen	Incidentie	Prevalentie	Alleenst.	Verblijf
2010	0		0	0		0
2011	42048	7069	159	1050	540	315
2012	42126	7138	163	1081	559	324
2013	42311	7232	165	1101	569	330
2014	42402	7340	167	1107	574	332
2015	42361	7451	169	1127	586	338
2016	42325	7529	171	1140	597	342
2017	42221	7605	174	1160	604	348
2018	42162	7665	176	1171	612	351
2019	42058	7749	178	1180	614	354
2020	42036	7821	179	1191	619	357
2021	41923	7895	181	1202	619	360
2022	41866	7943	186	1231	628	369
2023	41783	7997	190	1252	638	376
2024	41789	8062	193	1273	645	382
2025	41751	8097	197	1296	654	389
2026	41686	8169	201	1319	666	396
2027	41673	8244	206	1363	687	409
2028	41541	8349	210	1398	703	419
2029	41538	8415	214	1436	719	431
2030	41434	8454	218	1468	738	440
2031	41433	8532	221	1489	747	447
2032	41441	8580	227	1535	771	461
2033	41400	8621	232	1569	789	471
2034	41450	8690	238	1608	810	482
2035	41406	8735	243	1641	829	492
2036	41455	8771	247	1675	848	503
2037	41532	8808	251	1711	869	513
2038	41683	8822	254	1736	879	521
2039	41821	8803	258	1768	896	530
2040	41939	8811	261	1791	903	537

## Houten

	Mannen			Vrouwen		
	Aantal	Incidentie	Prevalentie	Aantal	Incidentie	Prevalentie
<b>2010</b>						
<b>2011</b>	23678	23	150	24264	47	295
<b>2012</b>	23974	24	154	24553	48	305
<b>2013</b>	24263	25	163	24878	50	318
<b>2014</b>	24494	27	172	25143	51	326
<b>2015</b>	24711	27	175	25414	53	335
<b>2016</b>	24960	28	181	25687	55	351
<b>2017</b>	25244	30	192	25985	57	359
<b>2018</b>	25504	32	201	26304	59	371
<b>2019</b>	25782	34	213	26622	60	381
<b>2020</b>	26007	35	223	26894	63	396
<b>2021</b>	25999	37	232	26951	66	413
<b>2022</b>	26043	40	248	27011	69	427
<b>2023</b>	26032	42	261	27043	71	439
<b>2024</b>	26054	45	279	27084	74	457
<b>2025</b>	26041	48	296	27124	78	479
<b>2026</b>	26032	51	312	27153	82	502
<b>2027</b>	25978	54	334	27156	85	531
<b>2028</b>	25925	57	353	27178	90	560
<b>2029</b>	25860	61	380	27138	94	589
<b>2030</b>	25784	65	403	27143	100	622
<b>2031</b>	25753	68	425	27155	104	652
<b>2032</b>	25711	72	454	27162	111	687
<b>2033</b>	25661	75	478	27195	118	726
<b>2034</b>	25629	78	505	27193	124	765
<b>2035</b>	25578	81	527	27223	131	807
<b>2036</b>	25533	83	551	27272	136	843
<b>2037</b>	25555	86	576	27337	142	886
<b>2038</b>	25552	88	596	27407	148	931
<b>2039</b>	25600	91	619	27485	155	973
<b>2040</b>	25573	93	638	27517	161	1016

**Houten****Totaal (m+v)**

	<b>Aantal</b>	<b>Aantal alleen</b>	<b>Incidentie</b>	<b>Prevalentie</b>	<b>Alleenst.</b>	<b>Verblijf</b>
<b>2010</b>	0		0	0		0
<b>2011</b>	47942	4408	71	446	179	134
<b>2012</b>	48527	4519	73	459	182	138
<b>2013</b>	49141	4627	76	481	191	144
<b>2014</b>	49637	4735	78	497	196	149
<b>2015</b>	50125	4848	80	510	199	153
<b>2016</b>	50647	5007	84	532	208	159
<b>2017</b>	51229	5165	87	551	215	165
<b>2018</b>	51808	5301	90	572	224	172
<b>2019</b>	52404	5453	94	594	231	178
<b>2020</b>	52901	5605	98	619	241	186
<b>2021</b>	52950	5669	103	645	251	194
<b>2022</b>	53054	5738	108	675	259	202
<b>2023</b>	53075	5834	113	699	266	210
<b>2024</b>	53138	5900	119	736	275	221
<b>2025</b>	53165	5959	126	775	291	232
<b>2026</b>	53185	6054	132	814	304	244
<b>2027</b>	53134	6159	140	865	320	259
<b>2028</b>	53103	6242	147	913	338	274
<b>2029</b>	52998	6360	155	969	359	291
<b>2030</b>	52927	6434	164	1025	381	307
<b>2031</b>	52908	6521	173	1078	400	323
<b>2032</b>	52873	6609	183	1142	422	342
<b>2033</b>	52856	6696	192	1204	445	361
<b>2034</b>	52822	6794	202	1270	474	381
<b>2035</b>	52801	6882	211	1334	500	400
<b>2036</b>	52805	6952	220	1394	522	418
<b>2037</b>	52892	7014	228	1462	545	439
<b>2038</b>	52959	7078	237	1527	570	458
<b>2039</b>	53085	7155	246	1593	592	478
<b>2040</b>	53090	7210	254	1654	613	496

## Leusden

	Mannen			Vrouwen		
	Aantal	Incidentie	Prevalentie	Aantal	Incidentie	Prevalentie
2010						
2011	14050	21	136	14554	43	275
2012	14253	22	144	14735	46	290
2013	14433	23	156	14916	48	304
2014	14628	24	164	15087	50	314
2015	14805	25	171	15247	51	323
2016	14835	26	180	15254	52	329
2017	14879	27	188	15288	54	341
2018	14909	29	196	15299	56	353
2019	14960	30	205	15314	58	364
2020	15015	31	215	15380	60	377
2021	15017	33	224	15392	61	388
2022	15008	34	232	15367	64	402
2023	14972	36	244	15305	67	420
2024	15013	38	259	15327	70	434
2025	14986	40	271	15285	71	447
2026	15022	41	283	15307	74	462
2027	14990	43	296	15291	76	483
2028	15019	45	310	15261	79	504
2029	15023	46	324	15232	82	527
2030	15046	48	337	15240	85	543
2031	15088	49	347	15242	88	562
2032	15116	50	362	15274	92	583
2033	15187	52	378	15305	96	605
2034	15244	53	393	15352	100	629
2035	15260	54	409	15313	102	643
2036	15327	56	421	15356	106	668
2037	15371	57	431	15401	108	688
2038	15437	58	443	15457	111	709
2039	15500	59	454	15477	113	728
2040	15614	60	467	15547	116	746

## Leusden

## Totaal (m+v)

	Aantal	Aantal alleen	Incidentie	Prevalentie	Alleenst.	Verblijf
2010	0		0	0		0
2011	28604	3454	64	411	171	123
2012	28988	3654	68	434	183	130
2013	29349	3787	71	460	194	138
2014	29715	3909	74	478	203	144
2015	30052	4049	77	494	210	148
2016	30089	4109	79	509	216	153
2017	30167	4148	82	529	224	159
2018	30208	4182	85	549	233	165
2019	30274	4198	88	569	241	171
2020	30395	4249	91	592	251	178
2021	30409	4286	94	611	259	183
2022	30375	4299	98	634	268	190
2023	30277	4304	103	664	278	199
2024	30340	4338	107	693	290	208
2025	30271	4366	111	718	300	215
2026	30329	4385	115	745	309	223
2027	30281	4429	119	778	324	234
2028	30280	4486	124	813	338	244
2029	30255	4507	129	851	354	255
2030	30286	4546	133	880	366	264
2031	30330	4591	137	909	380	273
2032	30390	4618	142	945	393	283
2033	30492	4604	148	983	410	295
2034	30596	4613	153	1022	424	307
2035	30573	4662	156	1052	439	316
2036	30683	4663	161	1089	456	327
2037	30772	4664	164	1119	465	336
2038	30894	4673	168	1152	481	346
2039	30977	4687	172	1182	495	355
2040	31161	4715	175	1212	507	364

## Soest

	Mannen			Vrouwen		
	Aantal	Incidentie	Prevalentie	Aantal	Incidentie	Prevalentie
<b>2010</b>						
<b>2011</b>	22192	41	267	23419	88	555
<b>2012</b>	22260	42	281	23487	90	570
<b>2013</b>	22302	44	295	23490	93	590
<b>2014</b>	22287	45	307	23475	94	603
<b>2015</b>	22310	46	319	23500	97	617
<b>2016</b>	22385	48	330	23551	97	621
<b>2017</b>	22501	49	341	23668	100	638
<b>2018</b>	22649	51	360	23802	101	650
<b>2019</b>	22797	54	375	23928	103	660
<b>2020</b>	22974	56	389	24080	106	673
<b>2021</b>	22969	58	401	24077	106	674
<b>2022</b>	22933	60	415	24034	110	693
<b>2023</b>	22944	62	432	24016	113	707
<b>2024</b>	22914	64	446	23946	115	721
<b>2025</b>	22924	67	462	23915	117	738
<b>2026</b>	22885	69	478	23865	119	744
<b>2027</b>	22868	71	495	23809	122	771
<b>2028</b>	22912	73	511	23795	124	797
<b>2029</b>	22883	74	523	23790	127	822
<b>2030</b>	22856	75	540	23771	131	844
<b>2031</b>	22869	77	559	23771	132	856
<b>2032</b>	22861	79	582	23771	137	883
<b>2033</b>	22865	80	598	23764	141	902
<b>2034</b>	22884	82	615	23765	145	922
<b>2035</b>	22896	83	628	23757	147	937
<b>2036</b>	22885	84	642	23752	149	949
<b>2037</b>	22915	85	656	23780	151	963
<b>2038</b>	22951	87	670	23773	151	969
<b>2039</b>	22930	88	678	23750	153	985
<b>2040</b>	22974	89	687	23729	155	996

**Soest****Totaal (m+v)**

	<b>Aantal</b>	<b>Aantal alleen</b>	<b>Incidentie</b>	<b>Prevalentie</b>	<b>Alleenst.</b>	<b>Verblijf</b>
<b>2010</b>	0		0	0		0
<b>2011</b>	45611	6724	128	822	383	247
<b>2012</b>	45747	6923	132	851	399	255
<b>2013</b>	45792	7015	136	885	415	265
<b>2014</b>	45762	7110	139	910	426	273
<b>2015</b>	45810	7190	143	937	439	281
<b>2016</b>	45936	7364	145	951	448	285
<b>2017</b>	46169	7505	149	979	463	294
<b>2018</b>	46451	7627	153	1009	476	303
<b>2019</b>	46725	7758	157	1035	485	310
<b>2020</b>	47054	7840	162	1062	494	319
<b>2021</b>	47046	7814	164	1075	497	322
<b>2022</b>	46967	7813	170	1108	511	332
<b>2023</b>	46960	7806	175	1140	523	342
<b>2024</b>	46860	7815	180	1167	531	350
<b>2025</b>	46839	7837	184	1200	545	360
<b>2026</b>	46750	7846	187	1221	555	366
<b>2027</b>	46677	7888	193	1266	570	380
<b>2028</b>	46707	7912	197	1308	587	392
<b>2029</b>	46673	7931	201	1345	602	404
<b>2030</b>	46627	7968	206	1383	622	415
<b>2031</b>	46640	7998	209	1415	637	425
<b>2032</b>	46632	7983	216	1465	658	439
<b>2033</b>	46629	8022	222	1500	676	450
<b>2034</b>	46649	8055	226	1536	693	461
<b>2035</b>	46653	8104	230	1565	711	470
<b>2036</b>	46637	8123	233	1591	722	477
<b>2037</b>	46695	8176	236	1619	737	486
<b>2038</b>	46724	8184	238	1639	747	492
<b>2039</b>	46680	8205	241	1662	763	499
<b>2040</b>	46703	8222	244	1682	772	505



## Stichtse Veght

	Mannen			Vrouwen		
	Aantal	Incidentie	Prevalentie	Aantal	Incidentie	Prevalentie
<b>2010</b>						
<b>2011</b>	30889	44	279	32108	88	552
<b>2012</b>	31019	45	290	32203	90	566
<b>2013</b>	31152	47	302	32309	93	582
<b>2014</b>	31330	49	312	32411	95	601
<b>2015</b>	31450	51	328	32486	98	618
<b>2016</b>	31539	53	346	32569	102	641
<b>2017</b>	31595	55	364	32606	105	660
<b>2018</b>	31686	58	379	32662	109	684
<b>2019</b>	31727	60	394	32692	112	705
<b>2020</b>	31834	63	411	32758	116	727
<b>2021</b>	31764	65	425	32688	120	752
<b>2022</b>	31718	68	448	32661	126	783
<b>2023</b>	31643	72	469	32595	131	813
<b>2024</b>	31555	75	488	32491	136	844
<b>2025</b>	31528	78	512	32451	141	876
<b>2026</b>	31481	80	530	32410	147	915
<b>2027</b>	31404	84	557	32326	152	955
<b>2028</b>	31381	88	585	32263	158	1000
<b>2029</b>	31361	90	604	32180	164	1039
<b>2030</b>	31323	92	629	32099	170	1076
<b>2031</b>	31313	95	646	32051	175	1112
<b>2032</b>	31270	97	679	31961	183	1156
<b>2033</b>	31273	99	707	31898	191	1205
<b>2034</b>	31294	102	728	31867	197	1244
<b>2035</b>	31356	103	746	31853	201	1274
<b>2036</b>	31416	105	761	31830	205	1300
<b>2037</b>	31471	106	778	31833	209	1332
<b>2038</b>	31507	107	797	31814	214	1368
<b>2039</b>	31574	109	813	31812	219	1399
<b>2040</b>	31612	110	827	31791	223	1424

## Stichtse Veght

## Totaal (m+v)

	Aantal	Aantal alleen	Incidentie	Prevalentie	Alleenst.	Verblijf
2010	0		0	0		0
2011	62997	8132	132	831	357	249
2012	63222	8367	135	856	365	257
2013	63461	8549	139	884	371	265
2014	63741	8738	144	913	380	274
2015	63936	8924	149	946	391	284
2016	64108	9046	155	987	407	296
2017	64201	9163	160	1024	420	307
2018	64348	9272	167	1063	434	319
2019	64419	9414	172	1098	447	329
2020	64592	9556	179	1138	463	341
2021	64452	9582	184	1177	479	353
2022	64379	9589	194	1232	502	369
2023	64238	9617	203	1283	520	385
2024	64046	9659	211	1332	539	399
2025	63979	9705	219	1387	559	416
2026	63891	9760	227	1446	584	434
2027	63730	9782	236	1511	612	453
2028	63644	9887	245	1584	641	475
2029	63541	9940	253	1644	667	493
2030	63422	9994	262	1705	692	511
2031	63364	10059	270	1758	717	527
2032	63231	10099	280	1835	749	550
2033	63171	10164	290	1912	781	574
2034	63161	10204	299	1972	804	592
2035	63209	10238	304	2020	821	606
2036	63246	10245	310	2061	836	618
2037	63304	10272	315	2110	856	633
2038	63321	10313	321	2165	873	650
2039	63386	10330	328	2211	889	663
2040	63403	10379	334	2251	899	675

## Utrechtse Heuvelrug

	Mannen			Vrouwen		
	Aantal	Incidentie	Prevalentie	Aantal	Incidentie	Prevalentie
<b>2010</b>						
<b>2011</b>	23570	50	333	25137	119	761
<b>2012</b>	23642	51	344	25145	119	761
<b>2013</b>	23680	52	351	25164	120	765
<b>2014</b>	23743	53	365	25215	121	774
<b>2015</b>	23776	55	378	25213	123	780
<b>2016</b>	23782	56	388	25209	126	797
<b>2017</b>	23755	58	402	25139	126	803
<b>2018</b>	23769	59	409	25130	128	816
<b>2019</b>	23772	61	419	25093	130	827
<b>2020</b>	23712	62	432	25057	132	843
<b>2021</b>	23696	64	444	25084	136	867
<b>2022</b>	23669	66	459	25037	139	886
<b>2023</b>	23662	68	470	24973	142	901
<b>2024</b>	23704	71	485	25006	146	929
<b>2025</b>	23707	73	502	24954	150	948
<b>2026</b>	23706	75	519	24879	153	969
<b>2027</b>	23753	77	542	24881	157	1001
<b>2028</b>	23759	80	564	24902	161	1033
<b>2029</b>	23800	82	582	24958	164	1059
<b>2030</b>	23835	84	600	24987	168	1087
<b>2031</b>	23837	85	615	25028	171	1109
<b>2032</b>	23886	87	641	25124	178	1143
<b>2033</b>	23959	90	666	25211	183	1172
<b>2034</b>	24053	91	683	25294	186	1193
<b>2035</b>	24105	93	699	25379	191	1222
<b>2036</b>	24182	95	714	25484	194	1242
<b>2037</b>	24242	97	731	25547	198	1271
<b>2038</b>	24318	98	746	25644	202	1294
<b>2039</b>	24408	99	757	25675	203	1307
<b>2040</b>	24448	101	772	25751	207	1331

## Utrechtse Heuvelrug

## Totaal (m+v)

	Aantal	Aantal alleen	Incidentie	Prevalentie	Alleenst.	Verblijf
2010	0		0	0		0
2011	48707	7054	169	1094	470	328
2012	48787	7213	170	1104	462	331
2013	48844	7352	172	1117	459	335
2014	48958	7512	174	1139	459	342
2015	48989	7640	177	1158	463	347
2016	48991	7738	182	1184	466	355
2017	48894	7815	185	1205	467	361
2018	48899	7921	188	1225	470	368
2019	48865	8015	191	1246	475	374
2020	48769	8114	195	1275	485	382
2021	48780	8133	200	1310	497	393
2022	48706	8229	206	1345	508	403
2023	48635	8326	211	1371	519	411
2024	48710	8343	217	1414	535	424
2025	48661	8448	222	1450	548	435
2026	48585	8508	228	1488	560	446
2027	48634	8592	234	1543	576	463
2028	48661	8550	241	1597	598	479
2029	48758	8511	246	1641	616	492
2030	48822	8491	252	1687	634	506
2031	48865	8455	257	1724	649	517
2032	49010	8450	265	1784	673	535
2033	49170	8449	272	1838	696	551
2034	49347	8466	278	1876	708	563
2035	49484	8494	284	1921	729	576
2036	49666	8552	289	1956	741	587
2037	49789	8583	295	2002	758	601
2038	49962	8629	300	2040	771	612
2039	50083	8832	303	2063	771	619
2040	50199	8837	308	2102	782	631

## Wijdmeren

	Mannen			Vrouwen		
	Aantal	Incidentie	Prevalentie	Aantal	Incidentie	Prevalentie
<b>2010</b>						
<b>2011</b>	11404	21	137	11909	43	275
<b>2012</b>	11433	22	141	11934	44	277
<b>2013</b>	11455	22	145	11949	44	280
<b>2014</b>	11432	23	150	11915	44	280
<b>2015</b>	11429	24	155	11923	45	284
<b>2016</b>	11406	25	161	11894	45	286
<b>2017</b>	11367	26	166	11866	47	294
<b>2018</b>	11334	27	172	11852	48	304
<b>2019</b>	11325	28	177	11848	49	309
<b>2020</b>	11290	29	185	11837	51	318
<b>2021</b>	11325	29	189	11912	52	329
<b>2022</b>	11367	31	198	11969	56	345
<b>2023</b>	11439	32	206	12051	58	360
<b>2024</b>	11494	34	216	12131	60	373
<b>2025</b>	11563	35	224	12211	62	388
<b>2026</b>	11638	36	231	12286	65	405
<b>2027</b>	11725	37	240	12393	68	428
<b>2028</b>	11820	38	251	12516	69	444
<b>2029</b>	11878	39	259	12576	72	459
<b>2030</b>	11946	40	268	12663	74	473
<b>2031</b>	12043	41	273	12774	76	485
<b>2032</b>	12136	41	280	12879	79	504
<b>2033</b>	12238	41	287	12960	82	517
<b>2034</b>	12312	42	292	13063	84	532
<b>2035</b>	12408	43	298	13185	86	542
<b>2036</b>	12485	44	302	13287	88	554
<b>2037</b>	12572	44	306	13385	90	565
<b>2038</b>	12668	45	312	13472	90	572
<b>2039</b>	12765	46	319	13575	92	583
<b>2040</b>	12905	47	326	13726	94	596

## Wijdemeren

## Totaal (m+v)

	Aantal	Aantal alleen	Incidentie	Prevalentie	Alleenst.	Verblijf
2010	0		0	0		0
2011	23313	2830	65	412	149	124
2012	23367	2869	65	417	150	125
2013	23404	2903	66	425	151	128
2014	23347	2942	67	430	150	129
2015	23352	2980	69	439	153	132
2016	23300	3031	70	447	159	134
2017	23233	3056	72	460	164	138
2018	23186	3091	75	475	171	143
2019	23173	3133	77	486	176	146
2020	23127	3193	79	502	183	151
2021	23237	3259	82	518	189	155
2022	23336	3346	86	543	200	163
2023	23490	3430	91	566	209	170
2024	23625	3507	94	589	221	177
2025	23774	3576	97	611	231	183
2026	23924	3631	101	636	242	191
2027	24118	3690	105	668	254	200
2028	24336	3736	108	695	266	208
2029	24454	3785	111	718	276	215
2030	24609	3831	114	741	284	222
2031	24817	3867	116	758	292	227
2032	25015	3910	120	785	305	235
2033	25198	3938	123	804	310	241
2034	25375	3979	126	824	317	247
2035	25593	3989	129	840	322	252
2036	25772	4011	132	856	326	257
2037	25957	4041	134	871	329	261
2038	26140	4065	135	884	332	265
2039	26340	4087	138	902	335	271
2040	26631	4130	141	922	341	277

## Zeist

	Mannen			Vrouwen		
	Aantal	Incidentie	Prevalentie	Aantal	Incidentie	Prevalentie
<b>2010</b>						
<b>2011</b>	29354	53	369	31492	136	873
<b>2012</b>	29801	55	385	31871	139	893
<b>2013</b>	30281	56	398	32246	140	903
<b>2014</b>	30746	58	419	32640	142	912
<b>2015</b>	31213	60	430	32998	142	915
<b>2016</b>	31564	62	444	33262	143	918
<b>2017</b>	31841	64	461	33443	144	921
<b>2018</b>	32192	66	476	33693	144	925
<b>2019</b>	32489	68	491	33947	145	932
<b>2020</b>	32851	70	508	34248	146	934
<b>2021</b>	33050	72	521	34389	147	941
<b>2022</b>	33261	75	541	34545	150	955
<b>2023</b>	33459	78	561	34698	152	968
<b>2024</b>	33675	81	584	34908	155	985
<b>2025</b>	33801	84	607	35001	158	1006
<b>2026</b>	33984	87	628	35205	161	1022
<b>2027</b>	34200	90	657	35440	166	1057
<b>2028</b>	34413	93	682	35686	171	1094
<b>2029</b>	34650	96	708	35908	174	1121
<b>2030</b>	34846	100	738	36140	180	1157
<b>2031</b>	35001	102	763	36344	184	1189
<b>2032</b>	35210	105	798	36586	192	1234
<b>2033</b>	35400	108	832	36802	199	1278
<b>2034</b>	35562	111	865	37015	207	1322
<b>2035</b>	35698	114	894	37190	213	1365
<b>2036</b>	35866	117	923	37389	218	1403
<b>2037</b>	36022	120	956	37602	224	1441
<b>2038</b>	36215	122	986	37785	229	1481
<b>2039</b>	36368	125	1012	37942	233	1509
<b>2040</b>	36513	128	1037	38111	239	1540

## Zeist

## Totaal (m+v)

	Aantal	Aantal alleen	Incidentie	Prevalentie	Alleenst.	Verblijf
2010	0		0	0		0
2011	60846	11414	189	1242	561	373
2012	61672	11678	194	1278	578	383
2013	62527	11940	197	1301	586	390
2014	63386	12155	200	1331	593	399
2015	64211	12383	203	1345	596	403
2016	64826	12447	205	1362	601	409
2017	65284	12570	207	1382	602	415
2018	65885	12702	210	1400	608	420
2019	66436	12840	213	1422	609	427
2020	67099	12964	216	1442	612	433
2021	67439	12985	219	1462	614	439
2022	67806	13054	225	1496	624	449
2023	68157	13073	230	1530	631	459
2024	68583	13101	236	1570	640	471
2025	68802	13156	242	1613	658	484
2026	69189	13211	248	1650	669	495
2027	69640	13234	256	1715	693	514
2028	70099	13276	264	1776	713	533
2029	70558	13254	271	1829	733	549
2030	70986	13282	279	1896	758	569
2031	71345	13291	287	1951	781	585
2032	71796	13346	297	2032	814	610
2033	72202	13388	308	2111	846	633
2034	72577	13412	318	2188	873	656
2035	72888	13437	327	2259	902	678
2036	73255	13458	335	2326	927	698
2037	73624	13481	344	2397	951	719
2038	74000	13534	352	2467	978	740
2039	74310	13593	358	2520	990	756
2040	74624	13596	366	2577	1009	773