

TNO-rapport

TNO/LS 2010 R20240

**Enige prognoses betreffende dementie in de
jaren 2011 tot 2040 in de regio 't Gooi**

**Behavioural and Societal
Sciences**

Wassenaarseweg 56
2333 AL Leiden
Postbus 2215
2301 CE Leiden

www.tno.nl

T +31 88 866 90 00
F +31 88 866 06 10
infodesk@tno.nl

Datum	2 juli 2012
Auteur(s)	Rom JM Perenboom
Aantal pagina's	30
Aantal bijlagen	-
Opdrachtgever	DS Group, Hilversum
Projectnaam	AN Jaarlijkse prognose dementie 2012
Projectnummer	051.90116/01.08.

Alle rechten voorbehouden.

Niets uit deze uitgave mag worden vermenigvuldigd en/of openbaar gemaakt door middel van druk, foto-kopie, microfilm of op welke andere wijze dan ook, zonder voorafgaande toestemming van TNO.

Indien dit rapport in opdracht werd uitgebracht, wordt voor de rechten en verplichtingen van opdrachtgever en opdrachtnemer verwezen naar de Algemene Voorwaarden voor opdrachten aan TNO, dan wel de betreffende terzake tussen de partijen gesloten overeenkomst.

Het ter inzage geven van het TNO-rapport aan direct belang-hebbenden is toegestaan.

© 2012 TNO

Inhoudsopgave

1	Inleiding	3
2	Verantwoording	4
2.1	Prevalentieschattingen	4
2.2	Schattingen van incidentie.....	6
2.3	Aantallen alleenstaande dementerenden	6
2.4	Geschatte aantallen dementerenden met de indicatie verblijf	7
3	Prognoses in beeld.....	9
3.1	Schattingen van aantallen dementerenden.....	9
3.2	Enkele observaties bij de prognoses van aantallen	9
3.3	Incidentie, aantallen alleenstaande en dementerenden met de indicatie verblijf	10
3.4	Vergelijking van de ontwikkelingen van stedelijke en randgemeenten	10
4	De prognoses in cijfers	11

1 Inleiding

In deze rapportage worden schattingen gegeven van de toekomstige ontwikkelingen van enkele kenmerkende kentallen met betrekking tot dementie in de regio 't Gooi. Tot deze regio worden de gemeenten Amersfoort, Baarn, Blaricum, Bunschoten, Bussum, Eemnes, Hilversum, Huizen en Laren gerekend.

Alle ramingen in deze rapportage hebben betrekking op de periode van 2011 tot en met 2040 en zijn gebaseerd op de CBS bevolkingsprognoses 2010.

De kentallen voor de hele regio worden in twee grafieken (in hoofdstuk 3) weergegeven. In de eerste grafiek gaat het om de verwachte aantallen dementerenden in de regio als geheel. Hier zijn aantallen dementerenden: vrouwen, mannen en het totaal gegeven. Bij deze grafiek is als referentie een lijn gegeven die de verwachte ontwikkeling geeft van een even grote populatie als die van de regio, maar met een leeftijdsopbouw zoals die voor Nederland als geheel geldt. Met deze lijn kan dus zowel het huidige aantal dementerenden als de ontwikkeling van het aantal in de toekomst vergeleken worden met wat er in Nederland gemiddeld gebeurt.

In de tweede grafiek zijn de verwachte ontwikkelingen in enkele andere kenmerkende grootheden gegeven. Dat zijn er drie. De incidentie: het verwachte aantal nieuwe gevallen per jaar. Het aantal patiënten waarvoor een AWBZ indicatie 'verblijf' gegeven zou kunnen zijn, dat is dus het geschatte aantal benodigde intramurale bedden. De derde betreft een schatting van het aantal dementiepatiënten dat alleen woont. Die laatste schatting is een benadering voor het aantal patiënten dat niet over passende mantelzorg kan beschikken.

Grafiek 1 wordt een tweede keer weergegeven in een vorm waarbij de gegevens over het stedelijk gebied, gedefinieerd als de centrale gemeente (de gemeente Amersfoort) naast die van de randgemeenten wordt weergegeven. Daarmee is een vergelijking tussen de ontwikkelingen in stedelijke en plattelandsgemeenten mogelijk. In deze grafiek is niet opgenomen de referentielijn die de verwachte Nederlandse ontwikkeling weergeeft.

Behalve de schattingen voor de regio als geheel wordt de informatie ook gegeven per gemeente, maar dan in de vorm van tabellen. Die laatste vind u gerangschikt naar gemeente in de bijlage, achterin deze rapportage. De grafieken staan in hoofdstuk 3. In dat hoofdstuk worden ook enkele globale observaties bij de schattingen van de aantallen en de verwachte ontwikkelingen daarin gegeven. In hoofdstuk 2 wordt een verantwoording van de cijfers gegeven.

2 Verantwoording

2.1 Prevalentieschattingen

De schattingen van de prevalenties zijn gebaseerd op enerzijds demografische verwachtingen en anderzijds prevalentiepercentages per leeftijdsklasse. De demografische verwachtingen zijn beschikbaar in de vorm van bestanden die ramingen bevatten van de verwachte aantallen mannen en vrouwen in een bepaalde leeftijdsklasse in een bepaald gebied. Voor de huidige versie zijn ramingen gebruikt die afkomstig zijn uit het Primos Bestand van ABF Research. Het gebruikte bestand bevat de ramingen, op basis van de CBS middenvariant, opgemaakt in 2010.

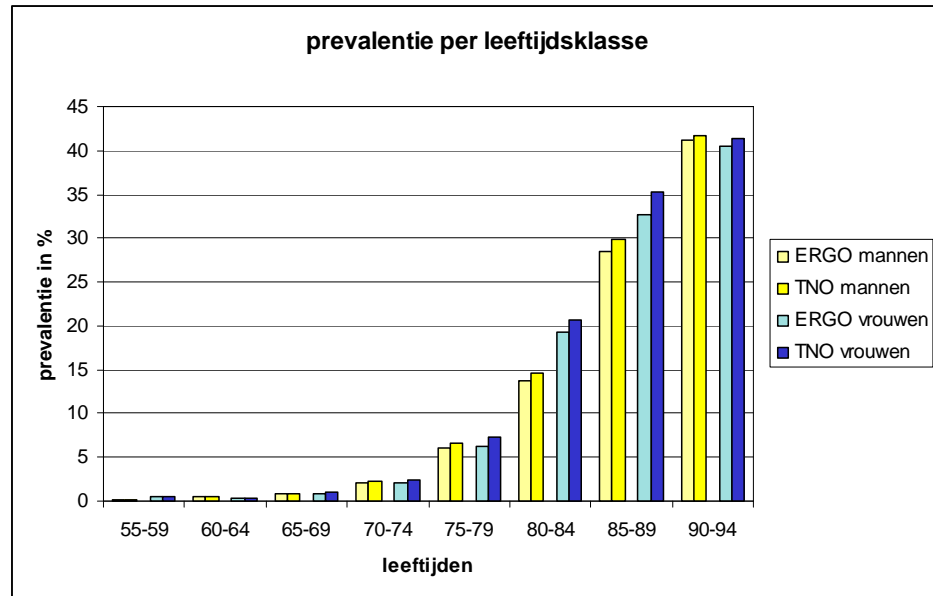
Het Primos 2011 bestand beslaat de jaren 2011 tot en met 2040. Er is gewerkt met leeftijdsklassen van vijf jaar en de ramingen van alle afzonderlijke gemeenten van Nederland zijn beschikbaar. Dit houdt in, dat er prognoses gemaakt kunnen worden met als benedengrens een gemeente en als bovengrens heel Nederland. Elke denkbare combinatie van gemeenten kan gemaakt worden. Die lijst vindt u genoemd in hoofdstuk 1, in het opschrift van de grafieken en onder de verschillende regio-tabellen.

De prevalentie van dementie wordt uit deze demografische ramingen berekend. Hierbij wordt gebruik gemaakt van prevalentiecijfers per leeftijdsklasse zoals die zijn voortgekomen uit het Rotterdamse ERGO onderzoek¹. Dit zijn de beste schattingen van prevalentie die nu voorhanden zijn. Omdat het ERGO onderzoek een bevolkingsonderzoek was, liggen de schattingen in de regel hoger dan schattingen die voortkomen uit registraties. Dit is een algemeen voorkomend verschijnsel dat voornamelijk veroorzaakt wordt door niet geuite klachten of gestelde diagnoses, die in een bevolkingsonderzoek wel tot een 'diagnose' leiden, maar verder niet zijn geregistreerd. Een voorbeeld van prevalenties op basis van registraties treft u aan op de website 'Nationaal Kompas Volksgezondheid' van het RIVM. Voor onze toepassing is het goed te verdedigen dat we uitgaan van schattingen op basis van bevolkingsonderzoek. Het gaat immers om het vaststellen van de echte prevalentie, dat wil zeggen de aantallen mensen die aan de aandoening (gaan) leiden. Dat we niet werken met de in de regel lagere schattingen op grond van registraties, vindt zijn oorzaak in het uitgangspunt dat we de totaal mogelijke vraag naar zorg in kaart willen brengen, zowel de geregistreerde vraag als de latente. Het ERGO-onderzoek bevat geen gegevens over het vóórkomen van dementie in verpleeghuizen². Hierdoor ontstaat er een onderschatting van de totale prevalentie van dementie in Nederland. Voor onze berekeningen zijn de ERGO-prevalentiegegevens dan ook gecorrigeerd.

¹ Ott A, Breteler MMB, Birkenhäger-Gillesse EB, Harskamp F van, Koning I de, Hofman A.; De prevalentie bij ouderen van de ziekte van Alzheimer, vasculaire dementie en dementie bij de ziekte van Parkinson; het ERGO-onderzoek. Ned Tijdschr Geneeskd 1996 ; 140: 200-205.

² Perenboom RJM, Boshuizen HC, Breteler MMB, Ott A, van de water HPA. Dementia-free life expectancy (DemFLE) in the Netherlands. Social Science and Medicine 1996; 43 (120): 1703-1707.

In onderstaande grafiek zijn de prevalentiepercentages per leeftijdscategorie weergegeven conform de ERGO studie en de door TNO gecorrigeerde, zoals ze bij de berekeningen zijn gebruikt.



Grafiek 1: Prevalentiepercentages per leeftijdsklassen zoals vastgesteld in het ERGO onderzoek en gecorrigeerd door TNO voor de berekeningen

De verwachte prevalentie in absolute aantallen volgt eenvoudig uit de combinatie van de demografische projectie uit het Primos bestand en de prevalentie per leeftijdsklasse. Voor elk jaar wordt voor elke leeftijdsklasse het aantal dementerende mannen en vrouwen berekend door het prevalentiepercentage te vermenigvuldigen met het totale aantal.

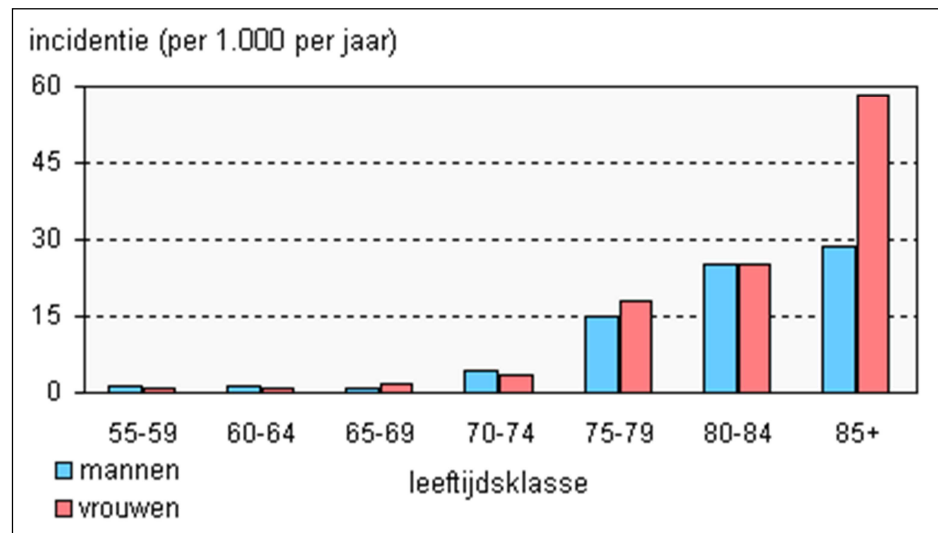
Het resultaat van deze stap is voor elk jaar (2011 – 2040) het verwachte aantal dementerende mannen en vrouwen in leeftijdsklassen van 5 jaar in de betreffende gemeente en regio. In de grafieken en tabellen worden de opgetelde aantallen gegeven, de informatie over de leeftijd van de dementerenden is daar dus niet meer in terug te vinden.

Voor het maken van de schattingen wordt verondersteld dat het patroon van prevalentie en leeftijd in de loop van de tijd niet zal veranderen. Bij gebrek aan plausibele theorieën, bijvoorbeeld over eventuele cohort-effecten, is onveranderlijkheid van het patroon de meest betrouwbare veronderstelling.

Er is wel een stijging waar te nemen in het absolute aantal dementiegevallen in de loop van de tijd, ook als er gecorrigeerd wordt voor leeftijdseffecten. De dominante verklaring daarvoor is echter dat het aantal in de afgelopen tijd vooral is gestegen omdat de ziekte steeds beter herkend werd. Er is geen reden om te veronderstellen dat er nu nog veel ruimte voor verbetering van de herkenning bestaat. En daarmee is de veronderstelde onveranderlijkheid van het prevalentiepatroon de meest plausibele aanname.

2.2 Schattingen van incidentie

Bij incidentie gaat het om het aantal nieuwe gevallen per jaar. Om de incidentie te berekenen, wordt gebruik gemaakt van schattingen van incidentie per leeftijdsklasse die uit hetzelfde onderzoek¹ voortkomt als de prevalentiecijfers. Onderstaande Grafiek 2 geeft de betreffende incidentiecijfers per leeftijdsklasse. De berekening van incidentieschattingen loopt geheel analoog aan die van de prevalentie zoals beschreven in de vorige paragraaf.



Grafiek 2: Incidentie per leeftijdsklasse uit ERGO onderzoek¹

Bij de incidentiecijfers merken we nog op, dat de incidentie vrijwel steeds op één zesde van de prevalentie uitkomt. Dit past goed bij een gemiddelde duur van de aandoening van 6 jaar. Bij die gemiddelde duur bedenke men wel dat een aanzienlijk deel van de dementerenden niet primair wegens dementie overlijdt. Andere aandoeningen vormen voor hen de primaire doodsoorzaak. Voor mensen die wel het hele dementieproces doormaken voordat zij overlijden, geldt een gemiddelde duur van ongeveer 8 jaar.

2.3 Aantallen alleenstaande dementerenden

Een schatting van het aantal alleenstaande dementerenden kan behulpzaam zijn om te achterhalen hoe het gesteld is met de beschikbaarheid van mantelzorg. Dat er voor deze benadering via eenpersoonshuishoudens is gekozen heeft twee achtergronden. In de eerste plaats zijn betrouwbare bronnen van informatie over aantallen werkelijk beschikbare mantelzorgers voor dementiepatiënten niet voorhanden. Betrouwbare schattingen over aantallen eenpersoonshuishoudens zijn dat wel. Dit in combinatie met de overweging dat, zeker bij meer gevorderde stadia van dementie, mantelzorg niet goed kan worden gegeven door mensen die niet tot hetzelfde huishouden behoren, leidde tot de keus voor schattingen van aantallen alleenstaande dementerenden als indicatie voor de aantallen die niet over passende mantelzorg beschikken.

Om deze schatting te maken is gebruikgemaakt van bestanden betreffende de samenstelling van huishoudens, die eveneens afkomstig zijn van ABF Research, die ook de bevolkingsbestanden leverde. Aantallen alleenstaande huishoudens zijn in die bestanden per leeftijdsklasse beschikbaar. Voor de schattingen van aantallen alleenstaande dementerenden is verondersteld dat de percentages alleenstaanden per leeftijdscategorie voor dementerenden hetzelfde zijn als voor de gehele populatie.

In de bestanden over de samenstelling van de huishoudens worden mensen die wonen in verzorgingshuizen of die zijn opgenomen in verpleeghuizen, niet meegeteld. (Vanzelfsprekend tellen deze mensen wel mee als het gaat om bevolkingscijfers.)

Een factor die in deze benadering moeilijk is mee te nemen, betreft de beschikbaarheid van mantelzorg voor patiënten die wel samen met een partner wonen. Het is bekend dat in veel gevallen de mantelzorg na enige tijd 'afhaakt'. Hoewel er weinig bekend is over hoe de relaties precies liggen, is het waarschijnlijk dat dit afhaken eerder zal gebeuren als er voor de patiënt niet voldoende professionele zorg beschikbaar is. Zo zal de schaarste aan professionele zorg die in de toekomst voorzien wordt, dus ook invloed hebben op de beschikbaarheid van mantelzorg. Dit staat geheel los van de samenstelling van het huishouden dat in de hier gegeven benadering als eerste indicatie is genomen.

Wellicht ten overvloede, benadrukken we nogmaals dat deze schattingen over aantallen alleenstaande dementerenden als maat voor de beschikbaarheid van mantelzorg, met de nodige omzichtigheid moeten worden geïnterpreteerd.

2.4 Geschatte aantallen dementerenden met de indicatie verblijf

Over de berekening van de aantallen mensen met indicatie verblijf zoals gegeven in de hierna volgende grafieken en tabellen, kunnen we kort zijn. Er is voor gekozen om als schatting hiervoor 30 % van het totale aantal dementerenden te kiezen. Ook hier is een meer betrouwbare bron van werkelijke aantallen niet voorhanden. *Met nadruk wijzen we er op dat het hier gaat om een schatting van aantallen mensen die de indicatie voor de AWBZ functie 'verblijf' zouden kunnen krijgen. Het aantal dementerenden dat werkelijk is opgenomen in verpleeg- of verzorgingshuis ligt in de meeste gevallen daar onder.* Schattingen van werkelijk beschikbare bedden voor dementerenden komen vrijwel steeds lager uit dan de gegeven schattingen over de indicatie verblijf.

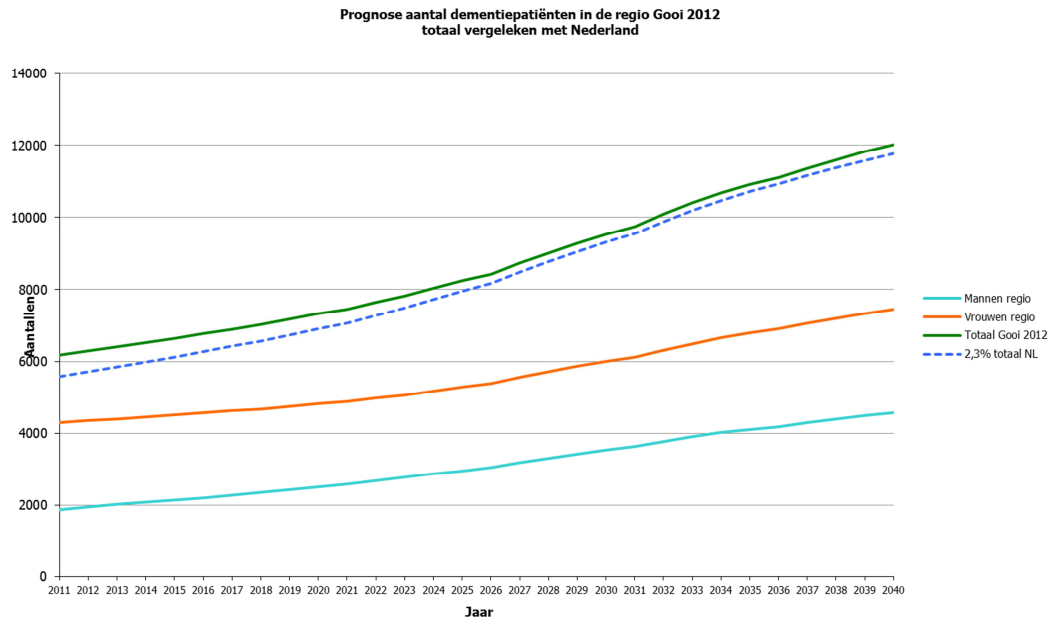
Het getal 30 % is hier weer een eerste benadering. Het komt ongeveer overeen met aantallen die volgen uit de indeling van dementerenden in stadia zoals gehanteerd in het ZSMAD model. Het Gezondheidsraadadvies³ hanteerde in 2002 een schatting van ongeveer 35% voor het aantal dementerenden dat is opgenomen. Gezien het sindsdien ingevoerde strengere indicatiebeleid, de groeiende aandacht voor het belang van mantelzorgondersteuning en het gegeven dat onze prevalentieschattingen op bevolkingsonderzoek zijn gebaseerd, is het verantwoord om het percentage wat lager te kiezen.

³ Gezondheidsraad. Dementie. Den Haag: Gezondheidsraad, 2002; publicatie nr 2002/04

Ook voor deze schattingen geldt weer dat de nodige omzichtigheid is geboden. Behalve de hierboven al gegeven argumenten daarvoor, moet ook nog grenzen van regio's zoals gehanteerd in onze schattingen in overweging genomen worden. Die grenzen zijn gemeentegrenzen. Begrenzings van adherentiegebied van zorginstellingen zullen zich lang niet in alle gevallen exact naar die bestuurlijke grenslijnen voegen.

3 Prognoses in beeld

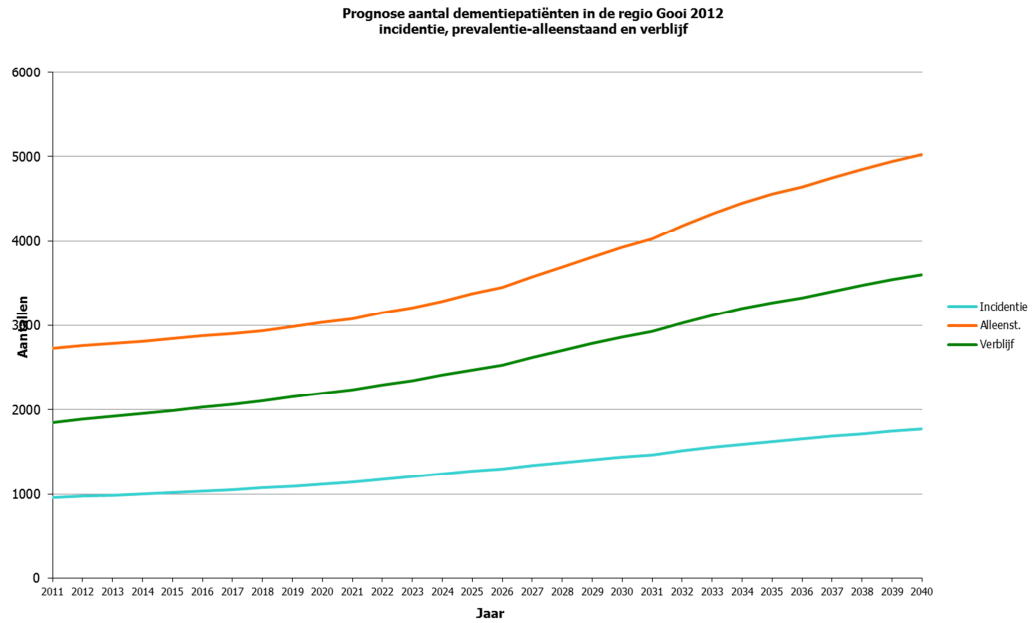
3.1 Schattingen van aantallen dementerenden



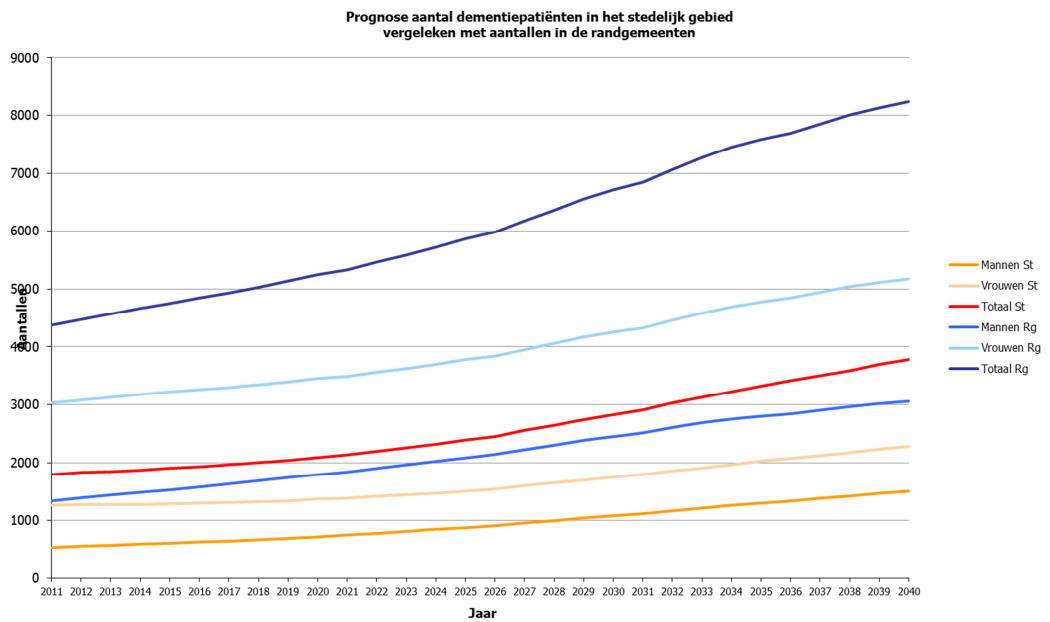
3.2 Enkele observaties bij de prognoses van aantallen

De totale prevalentie dementerenden in de regio 't Gooi bevindt zich momenteel zo'n 10% boven het niveau dat verwacht mag worden op basis van de prevalentie in Nederland. De ontwikkeling in de aankomende jaren gaat iets trager dan in Nederland, waardoor het verschil in 2040 nog 2% is. In 2011 zijn in de gehele regio ruim 6150 personen met dementie, in 2040 is dat aantal bijna verdubbeld tot ruim 12000 personen. Uit de figuur in paragraaf 3.4 blijkt dat de sterke ontwikkeling vooral plaatsvindt in de stad Amersfoort. In de stad Amersfoort zal het aantal dementerenden tussen 2011 en 2040 meer dan verdubbelen. In de randgemeenten zal het aantal dementerenden tussen 2011 en 2040 met een factor 1,7 toenemen.

3.3 Incidentie, aantallen alleenstaande en dementerenden met de indicatie verblijf



3.4 Vergelijking van de ontwikkelingen van stedelijke en randgemeenten



4 De prognoses in cijfers

In de hierna volgende tabellen zijn steeds per regio als geheel en per afzonderlijke gemeente de volgende gegevens te vinden. Het gaat steeds om een tweetal tabellen. In de eerste daarvan staan, naast de jaartallen zes kolommen met gegevens opgesplitst naar mannen en vrouwen: aantal inwoners, incidentie en aantal met dementie (prevalentie).

De tweede tabel bevat gegevens over mannen en vrouwen samen genomen. Dat betreffen de aantallen inwoners totaal, de aantallen eenpersoonshuishoudens (aantal alleen), de incidentie (m+v), prevalentie (m+v), aantallen alleenstaande dementerenden (alleenst.) en aantallen dementerenden met de AWBZ indicatie verblijf.

regio*: **Gooi 2012**

	Mannen			Vrouwen		
	Aantal	Incidentie	Prevalentie	Aantal	Incidentie	Prevalentie
2010						
2011	184855	282	1875	194490	674	4292
2012	186054	289	1948	195525	682	4349
2013	187102	297	2016	196385	690	4393
2014	188016	304	2081	197226	699	4449
2015	188924	312	2139	198005	707	4508
2016	189814	320	2207	198861	715	4561
2017	190763	331	2280	199752	723	4614
2018	191596	342	2358	200665	731	4668
2019	192481	354	2441	201614	742	4736
2020	193388	365	2514	202553	756	4818
2021	194265	375	2587	203422	764	4873
2022	194951	391	2682	204123	785	4974
2023	195671	407	2777	204833	803	5058
2024	196308	421	2870	205486	821	5167
2025	196966	434	2961	206214	839	5291
2026	197614	446	3057	206882	855	5378
2027	198312	463	3180	207629	875	5559
2028	198936	478	3299	208334	893	5710
2029	199685	492	3426	209115	915	5859
2030	200302	504	3531	209866	937	6005
2031	200936	515	3632	210560	952	6121
2032	201569	527	3778	211276	986	6309
2033	202287	538	3908	212079	1017	6489
2034	202898	549	4015	212795	1044	6658
2035	203613	558	4105	213584	1066	6796
2036	204254	568	4182	214375	1088	6922
2037	204936	579	4287	215144	1109	7066
2038	205590	589	4385	215922	1129	7206
2039	206362	600	4483	216815	1149	7342
2040	206947	611	4562	217434	1165	7455

*Amersfoort, Baarn, Blaricum, Bunschoten, Bussem, Eemnes, Hilversum, Huizen, Laren

regio*: **Gooi 2012**

Totaal (m+v)						
	Aantal	Aantal alleen	Incidentie	Prevalentie	Alleenst.	Verblijf
2010	0		0	0		0
2011	379345	61458	956	6168	2733	1850
2012	381579	62124	972	6298	2767	1889
2013	383487	62862	986	6410	2788	1923
2014	385242	63557	1003	6529	2812	1959
2015	386929	64221	1019	6647	2849	1994
2016	388675	64977	1035	6768	2876	2030
2017	390515	65704	1054	6895	2904	2068
2018	392261	66529	1073	7026	2935	2108
2019	394095	67289	1096	7177	2986	2153
2020	395941	68147	1121	7331	3038	2199
2021	397687	68910	1140	7461	3083	2238
2022	399074	69655	1177	7656	3153	2297
2023	400504	70398	1210	7834	3212	2350
2024	401794	71130	1242	8037	3290	2411
2025	403180	71774	1273	8252	3375	2476
2026	404496	72455	1302	8435	3453	2531
2027	405941	73024	1338	8739	3581	2622
2028	407270	73607	1371	9009	3693	2703
2029	408800	74252	1407	9284	3814	2785
2030	410168	74828	1441	9536	3926	2861
2031	411496	75365	1467	9753	4026	2926
2032	412845	75922	1513	10087	4189	3026
2033	414366	76467	1555	10397	4325	3119
2034	415693	76960	1592	10673	4450	3202
2035	417197	77468	1625	10901	4558	3270
2036	418629	77937	1656	11105	4645	3331
2037	420080	78460	1687	11353	4753	3406
2038	421512	79054	1717	11591	4850	3477
2039	423177	79588	1749	11824	4945	3547
2040	424381	80088	1776	12016	5024	3605

Amersfoort

	Mannen			Vrouwen		
	Aantal	Incidentie	Prevalentie	Aantal	Incidentie	Prevalentie
2010						
2011	71973	82	538	74593	198	1260
2012	72751	84	556	75353	200	1271
2013	73354	86	576	75908	200	1271
2014	73878	89	595	76452	200	1275
2015	74437	91	612	76969	202	1287
2016	75073	94	629	77626	204	1298
2017	75699	97	648	78293	206	1313
2018	76323	101	671	78951	208	1325
2019	76894	105	699	79551	211	1342
2020	77494	109	720	80194	215	1366
2021	77988	114	750	80746	218	1380
2022	78337	119	780	81140	225	1416
2023	78793	125	814	81617	230	1440
2024	79085	130	847	81973	235	1471
2025	79404	135	880	82314	241	1509
2026	79682	139	914	82659	246	1541
2027	80029	146	957	83058	254	1603
2028	80333	151	999	83422	259	1645
2029	80704	157	1041	83842	267	1696
2030	80995	162	1082	84198	275	1746
2031	81304	166	1118	84580	282	1790
2032	81604	171	1172	84955	294	1854
2033	81958	176	1220	85335	303	1908
2034	82219	181	1264	85661	312	1966
2035	82541	186	1305	86043	320	2020
2036	82836	191	1342	86381	328	2070
2037	83093	196	1383	86722	336	2124
2038	83360	200	1421	87049	343	2169
2039	83680	206	1464	87430	352	2228
2040	83841	211	1503	87654	361	2284

Amersfoort**Totaal (m+v)**

	Aantal	Aantal alleen	Incidentie	Prevalentie	Alleenst.	Verblijf
2010	0		0	0		0
2011	146566	22708	280	1798	806	539
2012	148104	22939	284	1827	818	548
2013	149262	23170	286	1848	823	554
2014	150330	23348	289	1870	828	561
2015	151406	23552	294	1899	838	570
2016	152699	23889	298	1927	846	578
2017	153992	24229	304	1961	860	588
2018	155274	24670	309	1996	870	599
2019	156445	25040	317	2040	888	612
2020	157688	25484	324	2087	905	626
2021	158734	25838	331	2130	923	639
2022	159477	26161	344	2196	954	659
2023	160410	26534	355	2254	978	676
2024	161058	26845	365	2317	1006	695
2025	161718	27153	376	2389	1044	717
2026	162341	27488	386	2455	1077	736
2027	163087	27741	399	2560	1126	768
2028	163755	28011	410	2644	1166	793
2029	164546	28319	424	2737	1210	821
2030	165193	28575	437	2829	1256	849
2031	165884	28810	448	2908	1298	872
2032	166559	29099	465	3026	1361	908
2033	167293	29377	479	3128	1412	938
2034	167880	29622	493	3230	1468	969
2035	168584	29874	506	3325	1514	997
2036	169217	30171	519	3412	1553	1024
2037	169815	30467	531	3506	1604	1052
2038	170409	30782	543	3589	1648	1077
2039	171110	31106	558	3692	1698	1108
2040	171495	31396	573	3787	1744	1136

Baarn

	Mannen			Vrouwen		
	Aantal	Incidentie	Prevalentie	Aantal	Incidentie	Prevalentie
2010						
2011	11679	23	156	12671	57	364
2012	11655	24	163	12658	59	374
2013	11651	24	170	12662	60	384
2014	11616	25	175	12641	61	391
2015	11577	25	178	12646	63	402
2016	11598	26	184	12678	64	412
2017	11614	27	189	12699	65	420
2018	11603	27	195	12751	67	431
2019	11613	28	203	12791	68	439
2020	11633	29	210	12826	70	450
2021	11613	30	216	12832	71	454
2022	11611	31	225	12797	72	462
2023	11565	32	229	12770	74	475
2024	11526	33	235	12770	76	483
2025	11496	34	244	12762	78	498
2026	11481	35	252	12766	79	501
2027	11444	36	264	12749	80	515
2028	11438	37	272	12746	82	531
2029	11419	38	282	12757	84	543
2030	11386	39	289	12773	86	560
2031	11369	40	296	12768	87	566
2032	11351	41	308	12779	89	579
2033	11338	42	318	12789	93	601
2034	11344	42	323	12828	96	619
2035	11352	43	330	12855	98	627
2036	11361	44	334	12856	100	639
2037	11372	45	345	12892	102	654
2038	11386	46	353	12910	103	666
2039	11400	47	365	12928	104	673
2040	11425	47	370	12952	105	683

Baarn**Totaal (m+v)**

	Aantal	Aantal alleen	Incidentie	Prevalentie	Alleenst.	Verblijf
2010	0		0	0		0
2011	24350	3921	80	520	233	156
2012	24313	3941	82	537	234	161
2013	24313	3983	84	554	235	166
2014	24257	3991	86	567	234	170
2015	24223	4023	88	581	237	174
2016	24276	4067	90	596	239	179
2017	24313	4109	92	610	239	183
2018	24354	4140	94	626	239	188
2019	24404	4187	97	642	243	192
2020	24459	4227	99	660	246	198
2021	24445	4271	100	670	247	201
2022	24408	4310	103	687	251	206
2023	24335	4311	106	704	255	211
2024	24296	4344	108	719	257	216
2025	24258	4355	112	742	263	223
2026	24247	4352	114	753	263	226
2027	24193	4367	117	779	271	234
2028	24184	4370	120	803	275	241
2029	24176	4370	122	824	280	247
2030	24159	4388	125	849	285	255
2031	24137	4413	127	862	286	259
2032	24130	4417	130	887	294	266
2033	24127	4425	135	919	301	276
2034	24172	4433	138	942	308	283
2035	24207	4444	141	958	311	287
2036	24217	4444	143	973	314	292
2037	24264	4446	146	998	319	299
2038	24296	4466	149	1019	325	306
2039	24328	4478	151	1038	330	311
2040	24377	4490	153	1053	337	316

Blaricum

	Mannen			Vrouwen		
	Aantal	Incidentie	Prevalentie	Aantal	Incidentie	Prevalentie
2010						
2011	4306	8	53	4651	17	108
2012	4361	9	54	4722	17	108
2013	4463	9	57	4850	18	112
2014	4522	10	60	4954	18	115
2015	4570	10	64	5027	19	118
2016	4597	11	68	5078	20	122
2017	4634	12	72	5115	20	128
2018	4633	12	77	5153	21	133
2019	4651	13	80	5237	22	139
2020	4672	14	83	5311	24	146
2021	4697	15	89	5370	25	154
2022	4690	15	94	5386	26	161
2023	4663	16	101	5401	28	171
2024	4662	17	105	5423	29	179
2025	4640	18	109	5456	31	189
2026	4619	19	115	5483	32	198
2027	4628	19	120	5518	34	212
2028	4627	20	127	5567	35	222
2029	4633	20	134	5587	37	234
2030	4631	21	135	5617	38	240
2031	4622	21	140	5643	39	251
2032	4610	21	144	5693	41	262
2033	4609	21	147	5727	42	269
2034	4621	20	150	5753	42	274
2035	4626	20	149	5808	42	273
2036	4625	20	148	5849	44	278
2037	4649	20	147	5874	44	278
2038	4637	20	149	5867	43	278
2039	4655	20	146	5899	43	274
2040	4687	19	146	5928	42	270

Blaricum**Totaal (m+v)**

	Aantal	Aantal alleen	Incidentie	Prevalentie	Alleenst.	Verblijf
2010	0		0	0		0
2011	8957	1246	25	161	65	48
2012	9083	1271	26	162	64	49
2013	9313	1348	27	169	66	51
2014	9476	1390	28	175	67	53
2015	9597	1415	29	182	69	55
2016	9675	1440	31	190	70	57
2017	9749	1470	32	200	75	60
2018	9786	1504	34	210	78	63
2019	9888	1556	35	219	82	66
2020	9983	1588	37	229	86	69
2021	10067	1586	39	243	91	73
2022	10076	1608	42	255	97	77
2023	10064	1594	45	272	103	82
2024	10085	1599	47	284	106	85
2025	10096	1596	48	298	109	90
2026	10102	1597	51	313	117	94
2027	10146	1599	53	332	125	100
2028	10194	1592	55	349	132	105
2029	10220	1599	57	367	137	110
2030	10248	1602	59	376	141	113
2031	10265	1623	60	391	148	117
2032	10303	1632	61	406	155	122
2033	10336	1639	63	416	159	125
2034	10374	1617	63	423	159	127
2035	10434	1605	63	422	158	127
2036	10474	1603	63	426	158	128
2037	10523	1587	63	425	155	128
2038	10504	1574	63	427	153	128
2039	10554	1543	62	420	148	126
2040	10615	1546	61	416	144	125

Bunschoten

	Mannen			Vrouwen		
	Aantal	Incidentie	Prevalentie	Aantal	Incidentie	Prevalentie
2010						
2011	10098	11	66	10014	20	125
2012	10215	12	71	10101	20	125
2013	10331	12	73	10199	21	130
2014	10425	13	80	10301	22	133
2015	10536	14	87	10400	22	136
2016	10537	15	92	10408	23	142
2017	10566	16	99	10450	24	147
2018	10613	17	105	10484	25	156
2019	10661	18	114	10524	26	161
2020	10702	19	122	10556	26	164
2021	10809	20	128	10671	27	170
2022	10939	21	137	10792	29	180
2023	11038	22	145	10903	30	185
2024	11161	24	155	11008	32	193
2025	11277	24	161	11125	32	200
2026	11371	25	167	11226	34	208
2027	11478	26	174	11326	35	220
2028	11567	27	180	11405	36	227
2029	11692	27	190	11513	37	235
2030	11794	28	195	11622	38	242
2031	11896	28	199	11718	39	249
2032	12010	29	206	11822	41	262
2033	12120	29	212	11930	42	268
2034	12208	30	220	12034	43	272
2035	12312	30	224	12112	43	274
2036	12418	31	225	12206	44	277
2037	12515	31	227	12299	45	283
2038	12621	31	231	12390	45	286
2039	12693	32	237	12489	45	287
2040	12773	32	239	12570	46	290

Bunschoten**Totaal (m+v)**

	Aantal	Aantal alleen	Incidentie	Prevalentie	Alleenst.	Verblijf
2010	0		0	0		0
2011	20112	1620	31	191	70	57
2012	20316	1689	32	196	68	59
2013	20530	1730	33	203	69	61
2014	20726	1798	34	213	70	64
2015	20936	1863	36	223	73	67
2016	20945	1875	38	235	74	70
2017	21016	1882	39	246	75	74
2018	21097	1882	42	261	82	78
2019	21185	1892	44	274	86	82
2020	21258	1911	45	286	89	86
2021	21480	1947	47	298	92	89
2022	21731	2002	50	316	98	95
2023	21941	2059	53	331	101	99
2024	22169	2106	55	348	107	104
2025	22402	2146	57	361	112	108
2026	22597	2198	59	375	117	112
2027	22804	2248	61	394	123	118
2028	22972	2297	63	407	129	122
2029	23205	2345	64	424	137	127
2030	23416	2390	66	436	141	131
2031	23614	2428	68	448	147	134
2032	23832	2469	70	468	155	140
2033	24050	2509	72	480	161	144
2034	24242	2549	73	492	165	148
2035	24424	2586	74	498	168	149
2036	24624	2601	74	502	168	151
2037	24814	2636	76	510	174	153
2038	25011	2653	77	518	176	155
2039	25182	2675	77	524	177	157
2040	25343	2687	78	529	178	159

Bussum

	Mannen			Vrouwen		
	Aantal	Incidentie	Prevalentie	Aantal	Incidentie	Prevalentie
2010						
2011	15378	30	213	17018	85	545
2012	15537	31	220	17149	85	549
2013	15649	31	225	17238	86	548
2014	15728	32	230	17303	87	553
2015	15787	32	233	17338	87	556
2016	15828	32	240	17362	86	554
2017	15881	34	249	17408	86	556
2018	15942	34	254	17472	86	555
2019	15965	35	259	17502	86	561
2020	16025	35	263	17553	87	564
2021	15994	36	265	17537	87	566
2022	15971	37	270	17536	89	573
2023	15949	37	273	17495	90	574
2024	15948	38	279	17479	91	580
2025	15942	39	287	17473	92	586
2026	15879	40	294	17407	92	588
2027	15866	41	301	17396	93	602
2028	15847	42	310	17401	94	612
2029	15810	43	318	17370	95	617
2030	15770	44	327	17343	96	622
2031	15730	45	333	17320	97	629
2032	15690	45	341	17295	100	646
2033	15673	46	350	17301	103	663
2034	15661	47	360	17291	104	671
2035	15641	48	368	17297	106	682
2036	15613	49	374	17315	108	690
2037	15598	50	384	17335	109	702
2038	15598	50	392	17369	111	715
2039	15588	51	397	17361	112	724
2040	15556	52	404	17353	113	732

Bussum**Totaal (m+v)**

	Aantal	Aantal alleen	Incidentie	Prevalentie	Alleenst.	Verblijf
2010	0		0	0		0
2011	32396	6184	115	758	345	227
2012	32686	6345	116	769	349	231
2013	32887	6442	117	773	346	232
2014	33031	6506	118	783	346	235
2015	33125	6550	119	789	348	237
2016	33190	6619	119	795	348	238
2017	33289	6659	120	805	347	241
2018	33414	6702	120	810	345	243
2019	33467	6728	121	820	345	246
2020	33578	6792	122	828	350	248
2021	33531	6793	123	831	350	249
2022	33507	6807	125	843	352	253
2023	33444	6801	127	848	354	254
2024	33427	6800	129	859	358	258
2025	33415	6798	131	873	366	262
2026	33286	6811	132	882	369	265
2027	33262	6824	134	902	377	271
2028	33248	6823	136	922	385	276
2029	33180	6839	138	935	390	281
2030	33113	6850	140	949	398	285
2031	33050	6874	142	962	403	289
2032	32985	6867	145	988	415	296
2033	32974	6888	149	1013	426	304
2034	32952	6896	151	1031	432	309
2035	32938	6902	154	1051	439	315
2036	32928	6911	156	1065	447	319
2037	32933	6910	159	1086	453	326
2038	32967	6927	161	1106	461	332
2039	32949	6941	163	1121	464	336
2040	32909	6921	165	1136	466	341

Eemnes

	Mannen			Vrouwen		
	Aantal	Incidentie	Prevalentie	Aantal	Incidentie	Prevalentie
2010						
2011	4381	6	35	4464	9	54
2012	4399	6	38	4483	9	54
2013	4389	6	40	4482	9	56
2014	4372	6	41	4482	10	60
2015	4350	7	43	4474	10	61
2016	4359	7	45	4505	10	64
2017	4386	7	48	4536	11	66
2018	4420	8	50	4579	11	69
2019	4457	8	50	4635	12	74
2020	4493	8	55	4687	13	78
2021	4514	9	59	4719	13	80
2022	4516	10	62	4723	14	85
2023	4518	10	63	4753	14	86
2024	4535	11	67	4772	15	92
2025	4556	11	70	4816	16	97
2026	4559	11	74	4834	16	99
2027	4583	12	78	4882	17	105
2028	4600	12	80	4907	18	110
2029	4618	13	85	4948	18	115
2030	4614	13	88	4982	19	119
2031	4624	13	89	4997	19	121
2032	4633	13	94	5029	20	127
2033	4667	13	96	5075	21	132
2034	4678	13	98	5099	22	136
2035	4696	13	99	5118	22	141
2036	4709	14	100	5145	23	143
2037	4746	14	101	5182	23	146
2038	4769	14	101	5221	24	148
2039	4810	14	105	5271	24	148
2040	4812	14	103	5302	24	151

Eemnes**Totaal (m+v)**

	Aantal	Aantal alleen	Incidentie	Prevalentie	Alleenst.	Verblijf
2010	0		0	0		0
2011	8845	979	14	89	40	27
2012	8882	989	15	92	41	28
2013	8871	991	15	96	44	29
2014	8854	1000	16	101	48	30
2015	8824	1022	16	104	49	31
2016	8864	1058	17	109	51	33
2017	8922	1094	18	114	52	34
2018	8999	1131	19	118	54	36
2019	9092	1175	20	125	57	37
2020	9180	1210	21	133	60	40
2021	9233	1211	22	138	61	42
2022	9239	1208	24	147	65	44
2023	9271	1207	24	150	64	45
2024	9307	1222	26	160	66	48
2025	9372	1217	27	167	68	50
2026	9393	1234	28	173	71	52
2027	9465	1228	29	183	75	55
2028	9507	1226	30	190	77	57
2029	9566	1226	31	201	81	60
2030	9596	1234	32	207	84	62
2031	9621	1234	32	210	85	63
2032	9662	1229	33	221	89	66
2033	9742	1230	34	228	94	68
2034	9777	1248	35	234	97	70
2035	9814	1259	36	240	99	72
2036	9854	1268	36	243	100	73
2037	9928	1253	37	246	99	74
2038	9990	1254	38	249	99	75
2039	10081	1251	38	253	99	76
2040	10114	1263	39	253	98	76

Hilversum

	Mannen			Vrouwen		
	Aantal	Incidentie	Prevalentie	Aantal	Incidentie	Prevalentie
2010						
2011	41412	75	509	43590	181	1152
2012	41546	77	526	43618	182	1166
2013	41763	78	540	43704	184	1174
2014	42019	79	551	43812	185	1180
2015	42249	80	562	43904	186	1192
2016	42418	81	574	43972	187	1196
2017	42560	82	582	44007	188	1201
2018	42672	84	596	44042	187	1200
2019	42851	86	608	44106	187	1200
2020	42968	87	618	44143	188	1206
2021	43238	88	626	44297	189	1215
2022	43534	91	641	44514	191	1221
2023	43819	94	657	44690	194	1231
2024	44162	96	670	44940	196	1245
2025	44446	98	684	45168	199	1264
2026	44788	100	697	45396	202	1277
2027	45096	103	717	45632	205	1307
2028	45365	106	742	45820	208	1335
2029	45680	108	766	46044	211	1357
2030	45971	111	786	46259	215	1384
2031	46245	112	804	46467	217	1402
2032	46524	115	832	46680	222	1432
2033	46779	117	858	46906	228	1462
2034	47034	118	875	47114	232	1490
2035	47277	120	893	47291	236	1513
2036	47520	122	904	47503	240	1532
2037	47766	124	927	47712	244	1557
2038	48018	126	948	47923	248	1586
2039	48354	128	965	48199	252	1615
2040	48634	131	981	48400	255	1638

Hilversum**Totaal (m+v)**

	Aantal	Aantal alleen	Incidentie	Prevalentie	Alleenst.	Verblijf
2010	0		0	0		0
2011	85002	16772	256	1661	747	498
2012	85164	16826	259	1692	760	507
2013	85467	16979	261	1714	765	514
2014	85831	17173	263	1731	768	519
2015	86153	17325	266	1754	777	526
2016	86390	17410	268	1770	778	531
2017	86567	17543	270	1784	782	535
2018	86714	17630	271	1796	781	539
2019	86957	17754	273	1808	786	542
2020	87111	17857	275	1824	791	547
2021	87535	18116	278	1840	796	552
2022	88048	18395	282	1863	806	559
2023	88509	18687	288	1888	815	566
2024	89102	18974	292	1915	828	574
2025	89614	19264	297	1948	844	584
2026	90184	19504	302	1974	857	592
2027	90728	19749	308	2024	885	607
2028	91185	19975	314	2077	911	623
2029	91724	20211	319	2123	939	637
2030	92230	20430	325	2170	966	651
2031	92712	20610	329	2207	988	662
2032	93204	20816	337	2264	1020	679
2033	93685	20978	345	2320	1046	696
2034	94148	21137	351	2365	1073	710
2035	94568	21297	357	2406	1100	722
2036	95023	21424	362	2437	1118	731
2037	95478	21604	368	2484	1142	745
2038	95941	21770	374	2534	1164	760
2039	96553	21961	381	2580	1186	774
2040	97034	22133	386	2619	1203	786

Huizen

	Mannen			Vrouwen		
	Aantal	Incidentie	Prevalentie	Aantal	Incidentie	Prevalentie
2010						
2011	20206	31	200	21507	68	428
2012	20119	32	209	21445	70	442
2013	19986	34	221	21349	72	454
2014	19915	35	232	21288	74	471
2015	19847	36	242	21253	76	484
2016	19810	37	253	21238	78	496
2017	19803	39	265	21261	80	507
2018	19752	41	278	21245	82	518
2019	19720	42	292	21284	85	538
2020	19694	44	303	21295	87	553
2021	19661	45	313	21263	89	563
2022	19575	47	324	21252	92	582
2023	19508	49	337	21231	95	596
2024	19384	51	352	21148	99	621
2025	19311	53	366	21103	102	642
2026	19281	55	381	21084	105	659
2027	19186	58	403	21002	108	683
2028	19129	59	416	20972	112	709
2029	19053	61	433	20924	116	739
2030	19028	63	448	20924	120	762
2031	18987	65	467	20912	123	782
2032	18933	67	486	20871	128	814
2033	18891	68	503	20864	133	850
2034	18857	70	521	20841	139	888
2035	18846	71	533	20855	144	917
2036	18833	72	547	20901	148	941
2037	18823	73	564	20905	152	969
2038	18797	74	575	20922	156	997
2039	18760	75	587	20922	161	1029
2040	18764	76	597	20932	162	1044

Huizen**Totaal (m+v)**

	Aantal	Aantal alleen	Incidentie	Prevalentie	Alleenst.	Verblijf
2010	0		0	0		0
2011	41713	5978	98	628	315	188
2012	41564	6061	102	651	322	195
2013	41335	6142	105	675	329	203
2014	41203	6249	109	703	337	211
2015	41100	6364	112	726	344	218
2016	41048	6478	116	749	350	225
2017	41064	6558	119	772	354	232
2018	40997	6672	122	796	361	239
2019	41004	6765	127	830	374	249
2020	40989	6845	131	856	382	257
2021	40924	6907	134	876	393	263
2022	40827	6946	139	906	402	272
2023	40739	6993	144	933	411	280
2024	40532	7024	150	974	428	292
2025	40414	7046	155	1008	438	302
2026	40365	7083	160	1040	452	312
2027	40188	7090	166	1086	469	326
2028	40101	7142	171	1125	483	338
2029	39977	7178	177	1172	505	351
2030	39952	7201	182	1209	520	363
2031	39899	7222	187	1249	536	375
2032	39804	7240	195	1300	558	390
2033	39755	7273	202	1353	584	406
2034	39698	7317	209	1409	609	423
2035	39701	7351	215	1450	629	435
2036	39734	7374	220	1489	646	447
2037	39728	7417	225	1533	668	460
2038	39719	7486	230	1572	688	472
2039	39682	7504	236	1616	708	485
2040	39696	7534	238	1641	721	492

Laren

	Mannen			Vrouwen		
	Aantal	Incidentie	Prevalentie	Aantal	Incidentie	Prevalentie
2010						
2011	5422	15	105	5982	40	257
2012	5471	16	111	5996	40	261
2013	5516	16	114	5993	41	265
2014	5541	16	116	5993	42	269
2015	5571	17	117	5994	42	271
2016	5594	17	122	5994	43	275
2017	5620	18	128	5983	43	275
2018	5638	18	131	5988	44	281
2019	5669	19	136	5984	44	283
2020	5707	19	139	5988	45	289
2021	5751	20	142	5987	45	292
2022	5778	21	149	5983	46	294
2023	5818	21	156	5973	47	299
2024	5845	22	159	5973	48	302
2025	5894	22	160	5997	48	305
2026	5954	23	163	6027	48	307
2027	6002	23	166	6066	49	313
2028	6030	24	173	6094	49	320
2029	6076	24	178	6130	49	324
2030	6113	25	182	6148	50	329
2031	6159	25	186	6155	50	330
2032	6214	26	195	6152	51	334
2033	6252	26	203	6152	52	337
2034	6276	26	204	6174	53	343
2035	6322	26	203	6205	54	349
2036	6339	27	208	6219	54	350
2037	6374	27	210	6223	55	354
2038	6404	27	215	6271	56	361
2039	6422	27	217	6316	56	363
2040	6455	27	218	6343	56	364

Laren**Totaal (m+v)**

	Aantal	Aantal alleen	Incidentie	Prevalentie	Alleenst.	Verblijf
2010	0		0	0		0
2011	11404	2050	55	362	112	109
2012	11467	2063	56	372	112	111
2013	11509	2077	57	379	112	114
2014	11534	2102	58	385	112	116
2015	11565	2107	59	389	114	117
2016	11588	2141	60	397	118	119
2017	11603	2160	60	402	119	121
2018	11626	2198	62	412	125	124
2019	11653	2192	63	419	125	126
2020	11695	2233	64	427	128	128
2021	11738	2241	65	434	129	130
2022	11761	2218	67	443	129	133
2023	11791	2212	68	455	131	136
2024	11818	2216	70	461	133	138
2025	11891	2199	70	465	132	140
2026	11981	2188	71	470	131	141
2027	12068	2178	72	479	132	144
2028	12124	2171	73	492	134	148
2029	12206	2165	74	502	136	151
2030	12261	2158	75	511	134	153
2031	12314	2151	75	516	136	155
2032	12366	2153	77	529	141	159
2033	12404	2148	78	540	142	162
2034	12450	2141	79	547	139	164
2035	12527	2150	80	552	139	166
2036	12558	2141	81	559	140	168
2037	12597	2140	82	564	139	169
2038	12675	2142	82	576	136	173
2039	12738	2129	83	581	134	174
2040	12798	2118	83	583	133	175