

EnergieTransitie
Radarweg 60
1043 NT Amsterdam

TNO-rapport

www.tno.nl

TNO 2020 P11692

T +31 88 866 50 10

Participatieproces bij de Utrechtse RES'en

Datum	13 november 2020
Auteur(s)	Ruben Peuchen Jaara Bijvoet
Aantal pagina's	29 (inclusief bijlagen)
Aantal bijlagen	1
Opdrachtgever	Provincie Utrecht
Projectnaam	Participatieproces bij de Utrechtse RES'en
Projectnummer	060.43875

Alle rechten voorbehouden.

Niets uit deze uitgave mag worden vermenigvuldigd en/of openbaar gemaakt door middel van druk, fotokopie, microfilm of op welke andere wijze dan ook, zonder voorafgaande toestemming van TNO.

Indien dit rapport in opdracht werd uitgebracht, wordt voor de rechten en verplichtingen van opdrachtgever en opdrachtnemer verwezen naar de Algemene Voorwaarden voor opdrachten aan TNO, dan wel de betreffende terzake tussen de partijen gesloten overeenkomst.

Het ter inzage geven van het TNO-rapport aan direct belanghebbenden is toegestaan.

© 2020 TNO

Inhoudsopgave

1	Inleiding	3
1.1	Aanleiding	3
1.2	Opdracht	3
1.3	Doel	4
1.4	Structuur rapportage	4
2	Reflectie concept-RES'en	5
2.1	Methode	5
2.2	Amersfoort	5
2.3	Foodvalley	6
2.4	U16	6
3	Werksessies	8
3.1	Sessie 1 & 2: TNO	8
3.2	Sessie 3: Gezamenlijke sessie van TwynstraGudde en TNO	11
4	Behandelde theorieën en modellen	13
4.1	Model Intensiteit Participatie	13
4.2	Klantreis naar aardgasvrij wonen	14
4.3	Place attachment	16
4.4	Participatieve Waarde Evaluatie (PWE)	17
4.5	Regierollen voor besluitvorming over de stedelijke energietransitie	18
4.6	Canvas Omgevingsmanagement (TwynstraGudde)	20
4.7	Issue analyse (TwynstraGudde)	20
5	Actielijnen	22
5.1	Opzetten participatie (voorbereidingsfase)	22
5.2	Samen werken aan de uitvoering (uitvoeringsfase)	23
5.3	Richting geven (RES 1.0 en verder)	24
	Bronnenlijst	26
	Bijlage(n)	
	Inspiratieplaat Participatie RES	

1 Inleiding

1.1 Aanleiding

Vanaf 2019 zijn de plannen voor duurzame energie-opwek onderdeel van de zogenaamde regionale energiestrategieën (RES). Nederland is daarom opgedeeld in 30 regio's. Hiermee is een nieuwe 'tussenruimte' gecreëerd waarbij meer en een ander soort besluitvormingsprocessen spelen. In de praktijk blijkt het RES-proces een complexe opgave, waarbij verschillende overheidslagen zich buigen over uitdagingen zoals het participatieproces (Handreiking 1.1, Nationaal Programma RES, 2019). In de zomer van 2020 hebben de meeste regio's een concept-RES opgesteld en in juli 2021 wordt de definitieve RES 1.0 verwacht. Om de ambities uit de concept-RES te concretiseren in de RES 1.0 is het nodig om participatieve (gebieds)processen vorm te geven met alle relevante stakeholders, in het bijzonder met inwoners van de gebieden. De periode tussen het opleveren van deze documenten biedt een kans om te reflecteren op de wijze waarop participatie vorm heeft gekregen. De Provincie Utrecht heeft deze kans aangegrepen en wil samen met 26 gemeenten uit de drie verschillende RES-regio's (U16, Amersfoort en Foodvalley) onderzoeken wat nodig is om participatie in de RES 1.0 concreter te maken.

1.2 Opdracht

Deze opdracht is in samenwerking met TwynstraGudde uitgevoerd. Vanuit de expertise van TNO lag de focus in dit project bij het aanreiken van de wetenschappelijke theorieën en inzichten op het gebied van bewonersparticipatie. Het team van TwynstraGudde richtte zich op de praktijk van participatieprocessen vanuit 'train de trainer'-sessies op basis van Strategisch Omgevingsmanagement.

Inhoudelijk leidde dit tot de volgende stappen voor TNO;

- 1) Een reflectie op de concept-RES van drie verschillende regio's. Hierbij is een overzicht gemaakt over de vormen van burgerparticipatie die zijn gedocumenteerd binnen de concept-RES.
- 2) Het organiseren van werksessies¹ met zowel gemeentelijke medewerkers als medewerkers uit verschillende RES-teams. Deze richtten zich op participatievormen te integreren in de RES 1.0.
- 3) In samenwerking met TwynstraGudde is een inspiratieplaat ontwikkeld waarbij in drie fases (voorbereiding, uitvoering en RES 1.0 en verder) een aantal kernlessen uit de sessies visueel zijn vormgegeven (zie bijlage A).
- 4) Daarnaast is dit rapport geschreven ter aanvulling op de inspiratieplaat, met hierin een aantal aanbevelingen voor het inrichten van het participatieproces bij de RES.

¹ Als aanvulling op de opdracht is er een online webinar met de deelnemers georganiseerd om de opzet van de sessies te delen en eerste vragen en uitdagingen op te halen. Ook zijn er een aantal aanvullende individuele gesprekken gehouden met deelnemers van de verschillende RES'en. Deze activiteiten vonden ter voorbereiding en aanscherping van de begeleide sessies in Stap 2 plaats.

1.3 Doel

Het doel van deze opdracht is tweeledig: zicht krijgen op waar de Utrechtse RES-en staan in termen van participatie, en op basis van recente wetenschappelijke inzichten én praktijkmethoden richting geven aan participatie voor de RES 1.0. Hiermee wordt beoogd dat participatie in het vervolg van de RES-en met meer expertise vormgegeven wordt en dat de gemeenten praktisch worden toegerust om die regierol van de participatie op zich te nemen.

1.4 Structuur rapportage

Dit rapport begint met een reflectie op bewonersparticipatie in de concept-RES'en van Amersfoort, Foodvalley en U16 in Hoofdstuk 2. Hoofdstuk 3 geeft een samenvatting van de begeleide werksessies. In Hoofdstuk 4 worden de theorieën en modellen die tijdens de sessies zijn gebruikt verder toegelicht. Daarmee is het een aanvulling op de slides in de presentaties. Het rapport eindigt in Hoofdstuk 5 met een aantal actielijnen die gezien kunnen worden als aanbevelingen en daarmee ook conclusie van dit rapport.

2 Reflectie concept-RES'en

2.1 Methode

Om in kaart te brengen waar de Utrechtse RES'en staan in termen van participatie, is een aantal reflectiepunten geïdentificeerd:

- De vierparticipatiedoelstellingen uit de Handreiking van het Nationale Programma RES in de concept-RES'en: nastreven van acceptatie, maatschappelijk draagvlak, maatschappelijk eigenaarschap en een grotere kwaliteit besluitvorming (NP RES, 2019)
- Doelgroepomschrijvingen en intensiteit van participatie: wie is de doelgroep en wordt er een onderscheid in verschillende groepen gemaakt? Wat is de timing en intensiteit van hun betrokkenheid (i.e. met welke methodes, eenmalig versus structureel overleg, wanneer in het proces worden burgers betrokken)?
- Het streven naar 50% lokaal eigenaarschap
- Participatie in het RES proces versus participatie in lokale energie opwekprojecten: er is zoveel mogelijk onderscheid gemaakt tussen de plannen voor procesparticipatie (het betrekken van bewoners tijdens de vaststelling van de concept-RES en de RES 1.0) en projectparticipatie (het betrekken van bewoners bij de ontwikkeling, bouw en exploitatie hernieuwbare energieprojecten). Van de concept-RES naar de RES 1.0 is er een overgang van proces naar projectparticipatie. Bij projectparticipatie zal er echter nog steeds procesparticipatie aanwezig zijn. Aangezien het participatieproces uitgebreider aan bod komt in RES 1.0, was er bij deze concept-RES'en vaak nog sprake van een algemene omschrijving van het betrekken van bewoners.

Met behulp van bovenstaande reflectiepunten is er gekeken naar de participatie met stakeholders, waarbij er een sterke nadruk op bewonersparticipatie lag.

Uit de analyse van de concept-RES'en op bovenstaande vier punten bleek dat de omvang en beschrijvingen van participatie in de concept-RES'en onvoldoende was om een vergelijking te documenteren, en is gekozen om relevante reflectiepunten per concept-RES te rapporteren.

2.2 Amersfoort

- *Intensiteit participatie:* In Amersfoort wordt vooral gekeken naar het informeren van burgers in het RES proces. Er is een regionale inspraak avond gehouden voor belanghebbenden waarbij bewoners ruim vertegenwoordigd waren. De periode tot het opleveren van de RES 1.0 wordt gebruikt om te onderzoeken hoe digitale participatie ingezet kan worden om bewoners en belanghebbenden zoveel mogelijk te blijven betrekken.
- *Intensiteit participatie:* Amersfoort heeft de intentie om bewoners te betrekken in een participatievoorstel voor kansrijke gebieden die uit het RES-proces komen als onderdeel van procesparticipatie. Per zoekgebied gaat men in teams op zoek naar de beste oplossing. In deze teams wordt gebruik gemaakt van "lokale kennis, denkkracht en ervaring". Dit zou voor eigenaarschap van het RES-proces kunnen zorgen.

- *Doelgroep*: Er wordt geprobeerd om ruimte te maken voor de groep waar niet aan gedacht wordt. Een voorbeeld wat hier genoemd wordt is “de doelgroep van kansarme burgers”, welke verder niet worden gedefinieerd.
- *Lokaal eigenaarschap* Voor de energieprojecten die voortkomen uit het RES-proces wordt gestreefd naar 50% lokaal eigendom vanuit de verschillende bestaande energie-initiatieven. Dit vertaalt zich in procesbegeleiding vanuit de regio Amersfoort om energieprojecten van de energiecoöperaties te kunnen opschalen en coördineren.

2.3 Foodvalley

- *Intensiteit participatie*: In de concept-RES van Foodvalley wordt het belang van participatie meegenomen in de Stakeholdertafel. Deze tafel wordt gebruikt als het discussieplatform voor stakeholders. Daar zijn een aantal lege stoelen ingeruimd die bijvoorbeeld gevuld kunnen worden door bewoners. De assumptie is dat dit kan bijdragen aan de kwaliteit van de besluitvorming. In de praktijk blijkt het vullen van deze stoelen echter een lastige opgave, vanwege uitblijvende interesse. Naast deze stakeholdertafels zijn er lokale en thematische ateliers, lokale gesprekken per gemeente en bredere stakeholderconferenties. Hier lijkt een meer adviserend rol voor stakeholders te zijn belegd. Een andere uitdaging is dat deze regio verdeeld is over twee provincies.
- *Intensiteit participatie*: Er wordt een gezamenlijke denkrichting gecommuniceerd naar de gemeenten als advies; aan lokale energieprojecten wordt door gemeenten medewerking verleend om de omgeving (en daarmee de bewoners) in een vroeg stadium te betrekken bij het maken van concrete locatiekeuzes binnen zoekgebieden. Dit geldt specifiek bij het ontwerp van een energieproject, de inrichting van de omgeving en de verdeling van de baten. Dit is een advies vanuit de regio waarbij de lokale vrijheid voor invulling van vormen van participatie voor elke gemeente blijft bestaan maar er duidelijke verwachtingen zijn naar de gemeente over een aantal voorwaarden voor het participatieproces. Daarbij wordt er een verschil in aanpak genoemd in het verkrijgen van draagvlak voor technologieën als zon en wind.
- *Doelgroep*: Er worden diverse stakeholders genoemd waar burgers een onderdeel van uit maken, waaronder agrariërs, grondbezitters en energiecoöperaties. Dit betekent niet dat bewoners als groep hier ook direct betrokken worden. In combinatie met de energie coöperaties wordt ook toegankelijkheid voor mensen met een kleine beurs genoemd. Verder wordt het belang van het betrekken van jongeren, ondernemers en maatschappelijke partijen benadrukt.
- *Lokaal eigendom*: Er wordt gestreefd naar 50% lokaal eigendom met zeggenschap voor de deelnemende partijen. Hierbij wordt vooral ingezet op kleinschalige zonneparken op gericht door bewonerscoöperaties.

2.4 U16

- *Intensiteit participatie*: De U16 heeft communicatiedoelstellingen geformuleerd die richting geven aan hoe bewoners geïnformeerd en betrokken kunnen worden. Het is de intentie om dit dynamisch, in een doorlopend gesprek met

elkaar te doen, zodat bewoners weten waar ze aan toe zijn en ze de wensen en ideeën mee kunnen geven voor de invulling van de RES. De gekozen vormen gaan verder dan de standaard informatiebijeenkomsten. Zo worden er een aantal mogelijke activiteiten beschreven zoals een communicatietoolbox, een klimaattop voor jongeren en straatgesprekken.

- *Intensiteit participatie* Er lijkt een focus te zijn op projectparticipatie, waarbij bewoners een rol krijgen bij de exploitatie van projecten. Het is echter niet duidelijk welke invloed bewoners op het RES-proces hebben of op welke moment ze betrokken worden. De adviserende rol voor bewoners kan worden vormgegeven met de bovengenoemde activiteiten van het vorige punt, maar de rol wordt verder niet ingevuld.
- *Doelgroep*: De U16 concept-RES maakt gebruik van denkrichtingen voor zowel zonne- als wind-energie. Bewoners hebben hier input voor geleverd tijdens gesprekken met gemeentes en zijn indirect betrokken via energie-coöperaties en als grondeigenaren.
- *Lokaal eigendom*: Bij de implementatie van projecten wordt over 'wederkerigheid' gesproken. Daarbij wordt gesteld dat iedereen die impact ervaart ook de baten moet ontvangen. Financiële lusten en lokaal eigenaarschap worden genoemd als mogelijk nieuwe economische kansen voor de regio in de energietransitie.

3 Werksessies

Na de reflectie op de concept-RES'en hebben werksessies plaatsgevonden. Deze zijn mede afgestemd op de vragen en input vanuit de webinar en individuele gesprekken met de deelnemers uit de verschillende RES'en. De functies van de deelnemers verschillen van programmaondersteuner RES, tot Programmamanager Duurzaamheid en Communicatieadviseur. TNO heeft twee sessies verzorgd waarbij verschillende *state-of-the-art* modellen en theorieën zijn besproken. Deze modellen en theorieën worden verder in hoofdstuk 4 behandeld. Parallel hieraan heeft TwynstraGudde 'train de trainer'-sessies verzorgd die gericht waren op de praktijk van participatieprocessen. Als afsluiting is een gemeenschappelijke sessie georganiseerd. In verband met corona maatregelen heeft de derde sessie digitaal plaats gevonden. Hieronder wordt de inhoud van de sessies waarbij TNO betrokken is beschreven middels het leerdoel en een samenvatting van de sessies.

3.1 Sessie 1 & 2: TNO

3.1.1 *Leerdoel Sessies 1&2*

Het doel was om de gemeenten met uit de wetenschap geproduceerde modellen over participatie te bereiken zodat zij toegerust worden om de regierol in de lokale participatieprocessen op zich te nemen. In de eerste sessies lag de nadruk op het delen van wetenschappelijke inzichten en praktijkmethoden om hiermee richting te geven aan participatie richting RES 1.0.

3.1.2 *Samenvatting Sessie 1*

De eerste sessie is begonnen met een *reflectie* van TNO op de *concept-RES'en* (zie Hoofdstuk 2). Uit de reflectie en het begin van de sessie bleek dat de regio's zich in verschillende stadia van het RES-proces begaven. Zo had de regio Foodvalley inmiddels een document opgeleverd tussen de concept-RES en RES 1.0 in. Daarnaast gaven de deelnemers aan dat er een groot verschil zit in de tijd die een deelnemer aan het RES-proces kan spenderen.

De *Handreiking van het Nationale Programma RES* was één van de reflectiepunten. Voor participatie is een viertal doelstellingen opgesteld: acceptatie, grotere kwaliteit besluitvorming, maatschappelijk draagvlak, maatschappelijk eigenaarschap (zie Tabel 1 voor meer details). Er was verbazing in de groep dat het betrekken van inwoners bij de besluitvorming bij het RES-proces geen doelstelling is. De aanwezigen gaven aan dat het betrekken van inwoners belangrijk is bij de besluitvorming, echter dat ze moeite hebben hoé dit vorm te geven.

Tabel 1 Omschrijving van de bouwstenen (NP RES, 2019)

	Acceptatie	Grotere kwaliteit besluitvorming	Maatschappelijk draagvlak	Maatschappelijk eigenaarschap
Intentie	Informereren en communicatie	Meedenken	Communicatie en meedenken	Communicatie, meedenken en meedoen
Schaalniveau	Gemeente	(Sub)regionaal	Afhankelijk van ambitie	(Sub)gemeentelijk
Doelgroep	Inwoners en bedrijven	Georganiseerde partijen	Inwoners en georganiseerde partijen	Inwoners en georganiseerde partijen

Dit werd opgevolgd door de behandeling van vier wetenschappelijke theorieën en modellen:

- het model 'Intensiteit Participatie' van Rijnveld & Van Schie (2019)
- de 'Klantreis naar aardgasvrij wonen' van Tigchelaar, et al. (2019) en de Koning, et al. (2020)
- 'Place attachment' van Scannel & Gifford (2010)
- de Participatieve Waarde Evaluatie (PWE) van de TU Delft, Mouter & Spruijt

Deze concepten en modellen worden in Hoofdstuk 4 verder toegelicht.

De eerste sessie werd afgesloten met een plenaire discussie over waar *de uitdagingen liggen met betrekking tot het participeren van inwoners in het RES-proces*. Genoemde vraagstukken en/of knelpunten zijn:

- Hoe betrekken we bewoners bij een regio? Voelen bewoners zich wel solidair met de regio (regio karakter)? Waar willen bewoners over meedenken?
- Onduidelijkheid over wat er gedaan wordt met de uitkomst van het bewonersparticipatietraject? Hoe weegt dit mee in de beslissing van de gemeenteraad?
- Is digitale participatie voldoende om een brede doelgroep mee te nemen? Hoe bereiken we de jongeren doelgroep?
- Hoe om te gaan met de tijdsdruk die er bij het RES-proces is? Er wordt om verscheidene redenen teruggevallen op communicatie (in plaats van actieve participatie).
- Wat zijn nieuwe, innovatieve manieren van participeren? Hoe kunnen we omgaan met de huidige COVID-19 situatie?
- Welke invloed heeft het betrekken van bewoners tijdens de proces fases van de RES op de projectfase?
- Is een participatieproces geslaagd wanneer de gemeenteraad een advies van bewoners uit een proces niet meeneemt?
- Hoe zorg je ervoor dat het algemeen belang en de doelstelling van de RES niet te veel in strijd is met het lokale belang?

3.1.3 Samenvatting Sessie 2

De tweede sessie is in twee delen opgesplitst. Er is gestart met een herhaling van de eerdergenoemde concepten en modellen, en uitgebreid met een overzicht van verschillende regierollen voor de gemeente ('Regierollen voor besluitvorming over de stedelijke energietransitie' van Woestenburger, et al. (2020) – zie Hoofdstuk 4).

Voortbouwend op de theorie zijn daarna *praktische projecten* besproken ter inspiratie. Hierbij zijn concrete voorbeelden genoemd aan de hand van:

- De barrières en drijfveren die bewoners ervaren tijdens hun 'Klantreis naar aardgasvrij wonen', en wat voor participatiemethoden daarop ingaan (e.g. een 'babbelboom' om anoniem vragen te stellen, 'proefwonen' om de nieuwe situatie te ervaren en one-stop-shops voor alle ingrepen om de bewoners te ontzorgen) (De Koning, et al., 2020).
- Een systematische analyse van publieke participatie in het Verenigd Koninkrijk, waarin het participatielandschap in kaart is gebracht voor verschillende doelgroepen en methoden (Pallett, Chilvers & Hargreaves, 2019). Dit wordt als voorbeeld voor Nederland gezien.
- Een toepassing van 'place attachment' bij de publieke participatie en acceptatie van ondergrondse CO₂ opslag (Broecks, et al., 2020).
- Een [webinar van Pakhuis de Zwijger](#) over 'online participatie'. Gezien de huidige situatie met COVID-19 was er behoefte ook behoefte aan praktische voorbeelden over h^{óe} hiermee om te gaan.

Met theorieën en modellen nog vers in het geheugen zijn de deelnemers aan de slag gegaan met een casus. In groepen van 3-5 personen is gebrainstormd over hoe je de omgeving op een effectieve manier kunt betrekken bij het project.

In één van de deelsessies is de plaatsing van de *windmolens op de Leusderheide* besproken. Tijdens de discussie viel op dat er bij de gemeente voornamelijk behoefte is aan het onderzoeken van de achterliggende belangen achter de mening van bewoners. Daarmee kan namelijk het gesprek veranderen van statements van bewoners naar de onderliggende waarden en persoonlijke belangen die in de knel lijken te komen. Om hierop in te spelen opperden de deelnemers het combineren van verschillende modellen: met het afnemen van een Participatieve Waarde Evaluatie (PWE) kan er gekeken worden naar de belangen van de betrokken inwoners (zie hoofdstuk 4.4 voor de uitleg van de PWE). De uitkomsten van de PWE kan opgenomen worden in de participatieaanpak die met behulp van de Klantreis ingevuld wordt, waarbij er dus nadruk wordt gelegd op de relevante waarden die de PWE heeft geïdentificeerd (zie hoofdstuk 4.2 voor de uitleg van de Klantreis). Bij deze casus is ook nagedacht over welke doelgroep betrokken moet worden. Enerzijds heb je de direct omwonenden, maar er zijn ook betrokkenen die graag recreatief gebruik maken van de locatie. Hiervoor zouden twee losse trajecten opgestart kunnen worden om van beiden de belangen inzichtelijk te maken.

Bij een andere deelsessie werd vanuit *een fictieve casus* gekeken naar de koppelkansen – kunnen we de behoefte aan sociale cohesie wellicht invullen door een park rondom een windpark te bouwen? Daarnaast werd gesproken over het vroeg betrekken van de bewoners zodat je de weerstand alvast in beeld hebt. Daarbij werd het voorbeeld van de Gemeente Soest aangehaald. Daar is de aandacht voor windmolens gevraagd door alvast een bord met prikkelende tekst plaatsen. Door de response hierop in de gaten te houden, is geprobeerd de mogelijke weerstand vroeg in beeld te hebben en daarmee vervolgens te kunnen interacteren. Voor het definiëren van een concrete locatie binnen een zoekgebied werd gekozen voor de regierol "laveren" en het toepassen van de Klantreis (zie respectievelijk 4.5 en 4.2 voor de uitleg over de regierol en de Klantreis).

3.2 Sessie 3: Gezamenlijke sessie van TwynstraGudde en TNO

3.2.1 *Leerdoel*

De derde sessie was bedoeld om enerzijds te reflecteren op de eerdere sessies vanuit het perspectief van zowel de deelnemers als TwynstraGudde en TNO. Anderzijds om de informatie over stakeholder management (sessies door TwynstraGudde) en wetenschappelijk literatuur over bewonersparticipatie (sessies TNO) te combineren en daarmee de theorie en praktijk te integreren in de omschrijving van participatie voor de RES 1.0. Daarnaast wilden we ook actief van elkaar te leren door aan de slag te gaan met casuïstiek uit de groep op basis van de eigen werkpraktijk.

3.2.2 *Samenvatting sessie*

Deze sessie heeft in twee groepen plaatsgevonden. Voor beide groepen hebben de deelnemers gereflecteerd op wat zij voor inzichten hebben opgedaan vanuit zowel de sessies TwynstraGudde als TNO. TwynstraGudde en TNO hebben hun observaties van de praktijksessies gedeeld door een aantal *spanningsvelden op het gebied van participatie* te beschrijven. TNO is ingegaan op de volgende spanningsvelden; de aansluiting bij het RES-proces, de aansluiting bij lokale processen en het betrekken van de bewoners (zie hoofdstuk 5 voor de actielijnen aan de hand van deze spanningsvelden).

Er is vervolgens een interactieve sessie met een digitaal whiteboard gehouden om te reflecteren op deze spanningsvelden. In de ochtendsessie zijn hierbij zijn twee vragen besproken over het proces van zoekgebied naar concrete locatie bij de RES. De eerste vraag was “*wat voor informatie heb jij nodig (van burgers) voor het kiezen van de locaties?*”. De deelnemers gaven aan dat zij het perspectief van de bewoner in kaart moeten krijgen. Dit heeft betrekking op de fysieke locatie en hoe het project ingrijpt op deze plek (zowel positief als negatief), m.a.w. welke belemmeringen en kansen zien de bewoners voor deze locatie? En het heeft ook betrekking op de motivaties van voorstanders en tegenstanders over specifieke duurzame energietechnologieën, m.a.w. waarom zijn bewoners voor of tegen zonne- en windenergie? De tweede vraag die aan de deelnemers is voorgelegd, was “*wat heeft je tot nu toe weerhouden om burgers te betrekken bij het definiëren van de zoekgebieden?*” Hierbij werd duidelijk dat het abstractieniveau en de tijdsdruk (oplevering RES 1.0 in maart 2021) de belangrijkste obstakels zijn. Er wordt gedacht de bewoners vanzelf geïnteresseerd raken als de RES concreter wordt (van regionaal richting lokale belangen. Ook gaven de deelnemers aan dat het een uitdaging is om een juiste afvaardiging van bewoners samen te stellen, zodat die een goede afspiegeling van de samenleving is.

In de ochtendsessie heeft additioneel nog een *interview* plaatsgevonden met een medewerker van de Gemeente Amersfoort over de *ontwikkeling van het participatieplan* voor zijn regio. Hij heeft zijn inzichten gedeeld waar deelnemers vragen konden stellen. Uit de groepsdiscussie die ontstond bleek bij veel deelnemers de behoefte aan kennis over het opstellen van het plan van gemeente Amersfoort als voorbeeld voor de anderen voor de RES 1.0. Hier kwam naar boven dat de RES 1.0 moet worden gezien als een stap in een lang traject dat door nieuwe inzichten bijgesteld zal worden. Ook gaf Amersfoort aan het participatieplan te hebben vormgegeven in afstemming met een raads werkgroep, dit is goed bevallen. En ook dat het mogelijk is om inwoners te betrekken bij de regionale visie,

mits dit lokaal goed is afstemt qua inhoud en proces, zodat je het draagvlak ook in de toekomst behoudt. Hiervoor is dus goede communicatie over het traject nodig.

Tijdens de middagsessie is door de tweede groep deelnemers hetzelfde programma gevolgd. In de interactieve sessie is gesproken over het toepassen van digitale participatie en het belang van het betrekken van jongeren in de energietransitie. JongRES werd hier meerdere malen aangehaald als interessante partij.

4 Behandelde theorieën en modellen

In haar sessies heeft TNO het wetenschappelijke kader geschetst aan de hand van een vijftal theorieën en modellen:

- het model 'Intensiteit Participatie' van Rijnveld & Van Schie (2019)
- de 'Klantreis naar aardgasvrij wonen' van Tigchelaar, et al. (2019) en de Koning, et al. (2020)
- 'Place attachment' van Scannel & Gifford (2010)
- de Participatieve Waarde Evaluatie (PWE) van TU Delft, Mouter & Spruijt (2019)
- de 'regierollen voor besluitvorming over de stedelijke energietransitie' van Woestenburg, et al. (2020).

In parallelle sessies heeft TwynstraGudde hun 'Canvas Omgevingsmanagement' en 'Issue analyse' behandeld. Deze behandelde modellen en theorieën worden hieronder toegelicht. Dit kan gezien worden als een aanvulling op de slides uit de presentaties van de sessies.

4.1 Model Intensiteit Participatie

De Handreiking van het Nationaal Programma RES geeft hierbij een aantal doelstellingen voor het betrekken van verschillende stakeholders; Acceptatie, Kwaliteit van Besluitvorming, Draagvlak en Eigenaarschap (NP RES, 2019). Vanuit het oogpunt van burgerparticipatie is het belangrijk om eerst te kijken waarom bepaalde bewoners betrokken worden, waarna aan de hand van de doelstellingen gekeken kan worden in welke vorm dit het beste kan. Het doel wordt door de RES zelf bepaald waarbij de Handreiking een aantal overwegingen meegeeft, waaronder de doelgroep, de participatietrede en het schaalniveau van het participatieproces. Om deze bouwstenen van de Handreiking RES meer verdieping te geven is er in de sessies gekeken naar het model intensiteit participatie van Rijnveld en Van Schie (2019). Ook dit model bestaat uit vier participatietreden, opgesteld aan de hand van andere participatieladders. Anders dan de bouwstenen van de NP RES baseert het model zich echter op de mate van afhankelijk en gewenste betrokkenheid tussen partijen (Rijnveld & van Schie, 2019). Wanneer één van beide hoog is, is er een intensievere vorm van participatie nodig (zie Tabel 2).

Tabel 2 Model intensiteit participatie (Rijnveld & Van Schie, 2019)

	Gewenste betrokkenheid	
Mate van interafhankelijkheid:	LAAG	HOOG
LAAG	Informereren	Raadplegen
HOOG	Consulturen (Adviseren)	Consensus (Meebeslissen-samenwerken)

Een dergelijk model kan bijvoorbeeld van pas komen bij het vastleggen van maatregelen voor financiële participatie. De gewenste betrokkenheid is hierbij relatief hoog, omdat je van een deel van de omwonenden vraagt om te investeren. Dit maakt de afhankelijkheid tussen de initiatiefnemer en de omwonenden

automatisch ook hoog. Vandaar dat er dit soort maatregelen het beste bij de participatietrede consensus past. Uit de sessie bleek vooral interesse voor de verschillende praktische toepassingen die bij het model (zie Tabel 3). Zoals bijvoorbeeld in Sessie 2, waarbij door een groepje deelnemers het gewenste niveau van intensiteit voor participatie bepaald werd voor het participatieproces bij een concrete locatie in een zoekgebied voor een aantal windmolens. Bij dit model is het van belang om in de gaten te houden dat de intensiteit per procestap en doelgroep kan verschillen (Rijnveld & van Schie, 2019). Daarbij kunnen verschillende instrumenten gecombineerd worden.

Tabel 3 Instrumenten bij het Model Intensiteit Participatie (Rijnveld & Van Schie, 2019)

Informereren	Raadplegen
<i>Informatie delen:</i>	<i>Informatie ophalen:</i>
Website	Burgerpanel
Nieuwsbrief	Interview
Voorlichtingsavond	Omgevingsreview
Excursie	E-participatie
Social media	Focusgroep
Q&A's	Enquête
	Schouw
	Brainbox
Consulteren	Consensus
<i>Probleem-oplossing, Kennis benutten, Leren:</i>	<i>Wederkerigheid, Commitment, Co-productie, Beslissen:</i>
Ontwerpsessie	Onderhandelen
Joint fact-finding	Financieel participeren
Adviesraad	Convenant
Burgerjury	Contract
Delphi-methode	Gemeenschappelijke agenda
Dialogoog	Samenwerken
Scenario-ontwikkeling	Community of practice
Inpassingsplan	
Technical review	
Citizen science	

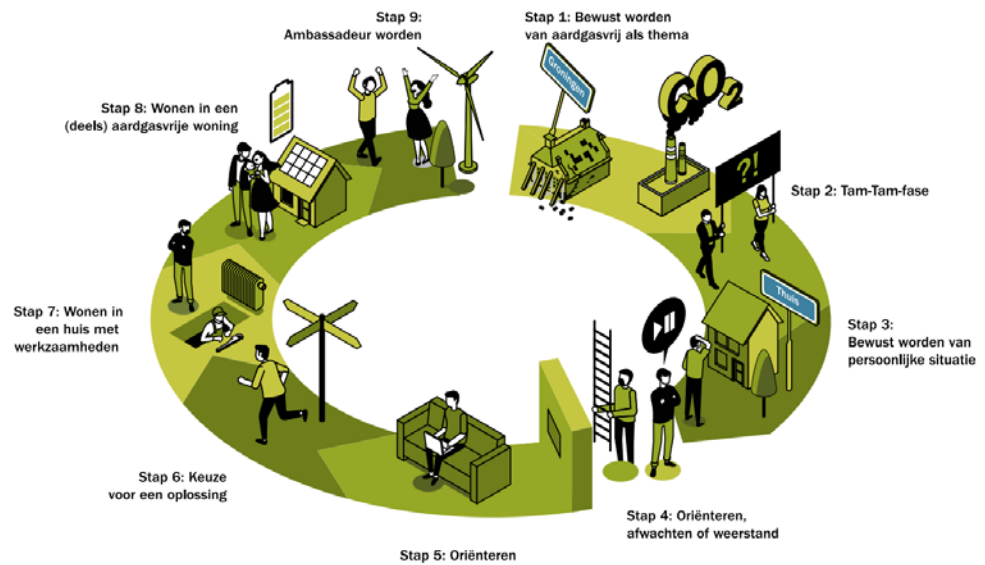
4.2 Klantreis naar aardgasvrij wonen

Voor een succesvol participatieproces is het nuttig *om inzicht te hebben in de belevingswereld van de bewoners*. Om die belevingswereld te schetsen, en daarbij inzicht te krijgen in welke thema's relevant zijn voor bewoners, zijn twee modellen behandeld die betrekking hebben op het keuzegedrag van consumenten. Deze modellen zijn toegepast op aardgasvrij wonen, maar zijn als kapstok ook relevant voor andere duurzame energieoplossingen.

Het eerste model is de Klantreis, dit model beschrijft het beslissingsproces dat de bewoners doorlopen voor een aardgasvrije aankoop. Deze reis beschrijft negen stappen die een bewoner doorloopt richting een aardgasvrije woning. Indien er onvoldoende aanleiding is om naar een volgende stap over te gaan, dan kunnen bewoners blijven hangen bij die stap. De Klantreis kan dus ingezet worden als hulpmiddel voor het opzetten van een participatie en communicatiestrategie, waarin

de gemeente bewoners door de stappen heen leidt (Tigchelaar, et al, 2019; de Koning, et al, 2020). Figuur 1 geeft een grafische weergave van Klantreis. De Klantreis is op de delen in drie fases:

- Informerende fase (Stap 1-3); bewoners worden zich bewust van het thema, vormen op hoofdlijnen hun mening hierover gebaseerd op de beschikbare informatie en wat het betekent voor hun persoonlijke situatie.
- Beslissende fase (Stap 4-6); bewoners winnen tot in detail informatie in over alle alternatieven, en maken hun keuze maken voor de meest aantrekkelijke oplossing.
- Uitvoerende fase (Stap 7-9); bewoners hebben hun keuze gemaakt en maken nu de nodige aanpassingen aan hun woning en ervaren de nieuwe situatie.



Figuur 1 Klantreis naar aardgasvrij wonen (Bron: de Koning, et al, 2020)

Bij de stappen van de Klantreis zijn er een aantal factoren van belang die de beslissing van de bewoners beïnvloedt. Deze factoren worden beschreven in een tweede model over consumentengedrag. Het model bestaat uit 3 onderdelen (Brunsting, et al, 2018; Tigchelaar, et al, 2019):

- **Aandacht:** zijn de bewoners überhaupt een aanschaf aan het overwegen, is er *aanleiding* tot een nieuwe aankoop? En overwegen zij voor een aardgasvrij *alternatief* te kiezen, of neigen ze te kopen wat ze gewend zijn?
- **Mogelijkheid:** zijn de bewoners *praktisch in staat* om de aardgasvrije maatregelen te nemen? Kan het technisch ingebouwd worden bij hun woning? Is de investering *betaalbaar*? Hebben zij voldoende *kennis* over de verschillende alternatieven? Is er *zekerheid* over de wetgeving en beleid? En is de *markt* volwassen genoeg dat er voldoende aanbieders en installateurs zijn voor de oplossingen?
- **Intentie:** zien de bewoners aardgasvrij als een *aantrekkelijk alternatief* zodat ze het product willen aanschaffen? Zijn de *investeringskosten* aantrekkelijk (e.g. lage terugverdientijd)? Zijn de *variabele kosten* acceptabel (e.g. passen de maandelijkse uitgaven in hun huidige energiepootje)? Geeft deze aardgasvrije oplossing voldoende *voordelen*, status, of hebben veel *andere mensen* de innovatie al? Kan de overgang gemaakt worden zonder te veel uitzoekwerk en keuzestress?

Tabel 4 Randvoorwaardes om de overstap naar aardgasvrij wonen te kunnen maken (Bron: Brunsting, et al, 2018; Tigchelaar, et al, 2019)

Aandacht	Mogelijkheid	Intentie
<ul style="list-style-type: none"> • Aanwezigheid aanleiding • Doorbreken gewoontegedrag 	<ul style="list-style-type: none"> • Praktische haalbaarheid • Voldoende kennis • Acceptabele investering • Beschikbaarheid op de markt • Zekerheid over wetgeving en beleid 	<ul style="list-style-type: none"> • Aantrekkelijke investeringskosten en variabele kosten • Persoonlijk voordeel • Sociale vergelijking • Sociale status • Aantrekkelijke alternatieven

Daarnaast is ook het *vertrouwen* die bewoners hebben in de organisatie van 'aardgasvrij wonen' van belang. Bewoners moeten vertrouwen hebben in de wijze waarop ze betrokken worden, kunnen meedenken, de gekozen oplossingen, de aanpak en de betrokken organisaties.

De factoren, die overzichtelijk in Tabel 4 weergegeven zijn, zijn dus van belang voor het doorlopen van een Klantreis. Door aandacht te besteden aan de bovenstaande factoren kan een gemeente de bewoners ondersteunen om telkens een stap verder in de Klantreis te komen.

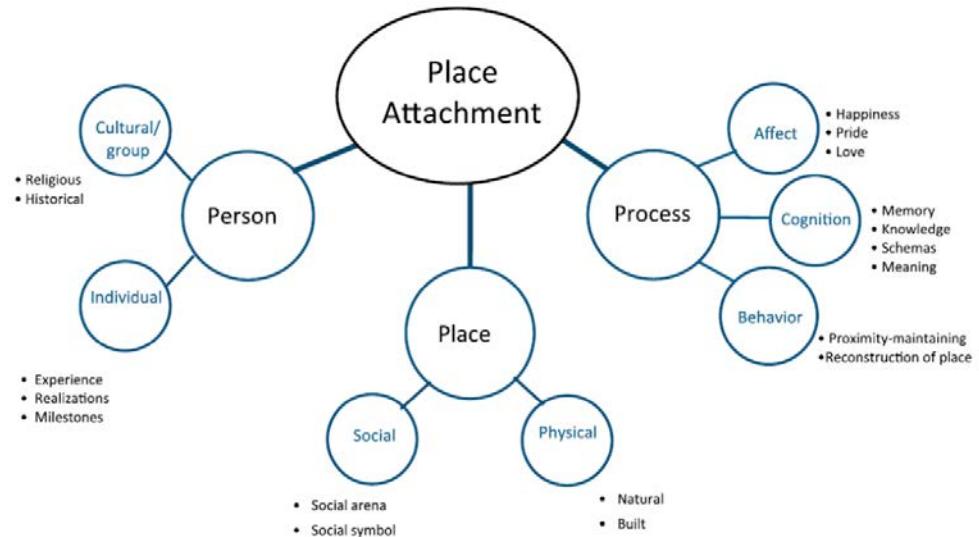
4.3 Place attachment

Verschillende soorten energie technologieën leggen een complexe verbinding bloot tussen mens en plek. Deze verbinding gaat vaak verder dan het veelgehoorde Not In My Backyard (NIMBY) (Wolsink, 2000). Met de 'Place attachment' theorie wordt NIMBY uitgelegd door de achterliggende constructen te vatten die gaan over mens en plek. Deze constructen, zoals de mate van individuele invloed in een proces of de sterkte van een lokaal netwerk hebben invloed op de hechting met de plaats (Devine-Right, 2009; Wolsink, 2000). Bij een ontwrichting van het concept dat een persoon van een plaats heeft kunnen deze achterliggende constructen zorgen voor gedrag dat gericht is op het behoud van een omgeving. Dit is een dynamisch proces waarbij deze vorm van weerstand in meerder stappen van het participatieproces naar voren kunnen komen. Een volgende stap in het proces kan de plaatshechting en daarmee een gedeelte van de weerstand beïnvloeden. Dit laat het belang via een continue interactie met de omgeving zien.

Tijdens de sessie is het IMBY project van TNO als voorbeeld gegeven van hoe plaats hechting in de praktijk kan worden toegepast. Bij het zonnepark ontwerpproces wordt er in totaal driemaal data in de buurtgemeenschap verzameld om het continue proces te waarborgen. In het eerste moment worden interviews afgenomen waarbij het basisniveau van plaats hechting is vastgesteld. Het protocol voor de interviews wordt opgesteld aan de hand van het Scannel & Gifford (2009) plaatshechting raamwerk (zie Figuur 2). Het tweede moment vindt plaats tijdens de creatieve ontwerp workshops en de laatste interviews worden afgenomen nadat de mock-up² van het zonnepark geplaatst wordt. Dit wordt gedaan om te zien of de

² Een mock-up is een visueel model of prototype. Door het tijdelijk plaatsen van een mock-up op de plek waar het zonnepark later geplaatst kan de buurtgemeenschap ervaren hoe het geplande zonnepark eruit zou komen te zien. In dit project is de mock-up een indicatie van het geplande zonnepark.

argumenten voor en tegen het project veranderen door de tijd en om het sociale acceptatieniveau tijdens het proces te peilen. De analyse vindt plaats na iedere ronde van interviews aan de hand van de getranscribeerde semigestructureerde interviews. Tijdens het transcriberen van de interviews worden de eerste bevindingen genoteerd. Na de uitwerking worden deze aan de hand van het Scannel & Gifford (2009) plaatshechting raamwerk getoetst.



Figuur 2 Het model van place attachment (Scannel & Gifford,2016)

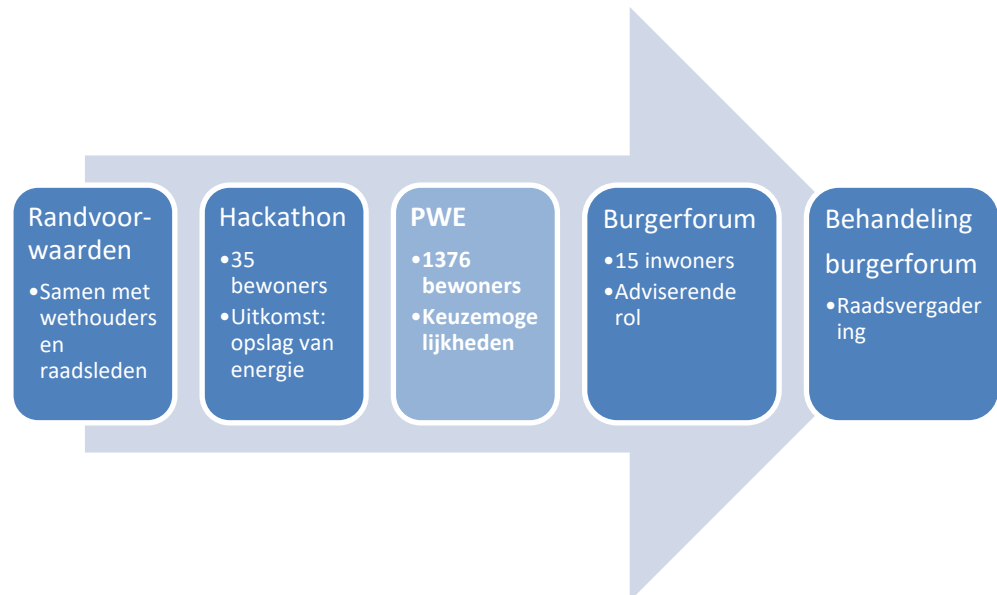
4.4 Participatieve Waarde Evaluatie (PWE)

De Participatieve Waarde Evaluatie (TU Delft, Spruijt & Mouter, 2019) stelt dat goede participatie kan leiden tot draagvlak, acceptatie, legitimiteit en sterker vertrouwen in de overheid. Met deze online participatietool zetten zij de bewoners op de stoel van bestuurders waardoor hen inzicht wordt geboden in de keuze die de bestuurder moet maken. Zij maken hier gebruik van een bewustwordingsmethodiek bij bewoners die de gemeente inzicht kan bieden in de opvattingen van de bewoners over de ruimtelijke keuzes die gemaakt moeten worden in de energietransitie.

Deze werkwijze laat drie energierechtvaardigheid principes zien. De tool adresseert het eerste principe procedurele rechtvaardigheid door burgers mee te nemen in het besluitvormingsproces en de kwaliteit en rechtvaardigheid hiervan om waarde te schatten. De PWE is een middel om burgers een serieuze stem te geven. De lusten en lastenverdeling bij distributie rechtvaardigheid komt aan wanneer burgers via de tool deze verdeling bij overheidsprojecten zelf invullen. De erkenning als derde principe wordt gewaarborgd door een bredere groep burgers online te laten deelnemen. Daarbij krijgen burgers de ruimte andere overwegingen en effecten mee te nemen en mobiliseert de PWE lokale kennis en respecteert het lokale voorkeuren.

Het voorbeeld van de gemeente Súdwest-Frieslân laat zien dat de PWE zich ook leent om samen met bewoners te bedenken op welke manier de gemeenten een

bijdrage gaat leveren aan duurzame energie. Het proces van vijf stappen laat zien dat het inzetten van een digitale participatietool alleen niet voldoende is (zie Figuur 3). Bij de raadpleging zelf kregen de bewoners onder andere de mogelijkheid om 100 punten te verdelen over 6 mogelijke opties om bij te dragen aan duurzame energie. Bewoners, wethouders en raadsleden worden in een vroegtijdig stadium betrokken. Met de informatie uit de PWE wordt een burgerforum opgesteld die een advies richting de gemeenteraad uitbrengt.



Figuur 3 Toepassing PWE bij Energie in Súdwest-Fryslân (TU Delft, Mouter & Spruijt, 2019)

4.5 Regierollen voor besluitvorming over de stedelijke energietransitie

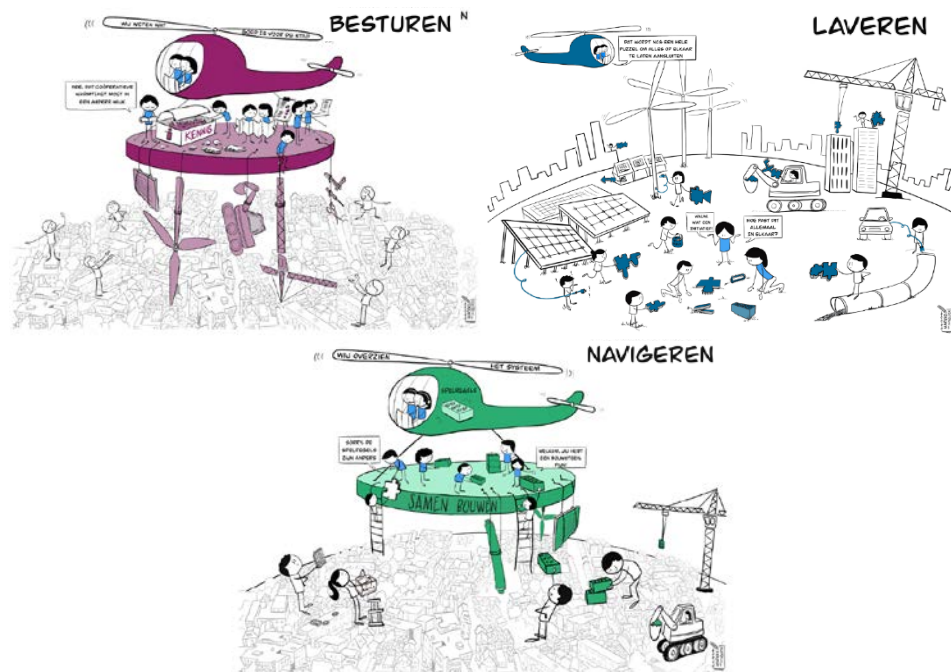
De transitie die met de RES wordt ingezet is een complexe opgave. In de sessie kwam naar boven dat het voor de gemeentes een uitdaging is hoe de besluitvorming moeten inrichten. Om hen inzicht te geven in de verschillende regierollen die een gemeente kan nemen in dit traject is een conceptueel model behandeld dat ontwikkeld is door Platform31, de G4-steden (Amsterdam, Rotterdam, Den Haag en Utrecht) en TNO (Woestenburg, et al, 2020). Dit conceptueel model bevat bouwstenen voor de stedelijke energietransitie:

- *Visie op regie* - Voor gemeentes zijn verschillende rollen mogelijk, en elke rol kent andere samenwerkingsvormen, besluitvormingsprocessen en kennisbehoeften.
- *Samenwerking* - Afhankelijk van de regierol die de gemeente aanneemt, wordt er meer of minder intensief met de partners samengewerkt. Er zijn drie typen samenwerkingspartners: bewoners, gemeentelijke organisaties en transitiepartners (e.g. netbeheerders, warmtebedrijven, waterschappen, woningcorporaties). Elke partner heeft eigen rechten, plichten, belangen, mandaten en investeringsruimten.
- *Besluitvorming* - De visie en regierol bepalen hoe het besluitvormingsproces eruitziet. Deze laag richt zich op welke besluiten er überhaupt genomen moeten worden, welke instrumenten je gaat ontwerpen en inzetten, en ook hoe de mandaten worden belegd.

- *Kennis* - Kennis en informatie is vaak gespreid over de partijen in het ecosysteem. De gevalideerde kennis moet ter beschikking zijn voor een succesvolle besluitvorming. Deze bouwsteen gaat in op welke kennis er precies nodig is, bij wie die kennis bekend moet zijn, en hoe de kennis gebruikt wordt.

Gebaseerd op haar 'visie op regie' kan de gemeente dus verschillende rollen aannemen. De regierol van de gemeente heeft vervolgens invloed op alle activiteiten die de gemeente uitvoert met betrekking tot de overige bouwstenen. Er zijn drie innovatieve regierollen voor de gemeentes gedetailleerd uitgewerkt die hun benadering omschrijven over hoe de aardgasvrijetransitie vorm te geven. Deze regierollen geven de extremere versies weer, maar sluiten elkaar niet uit. Afhankelijk van de behoeften kan de gemeente van rol wisselen in de verschillende fases van het proces.

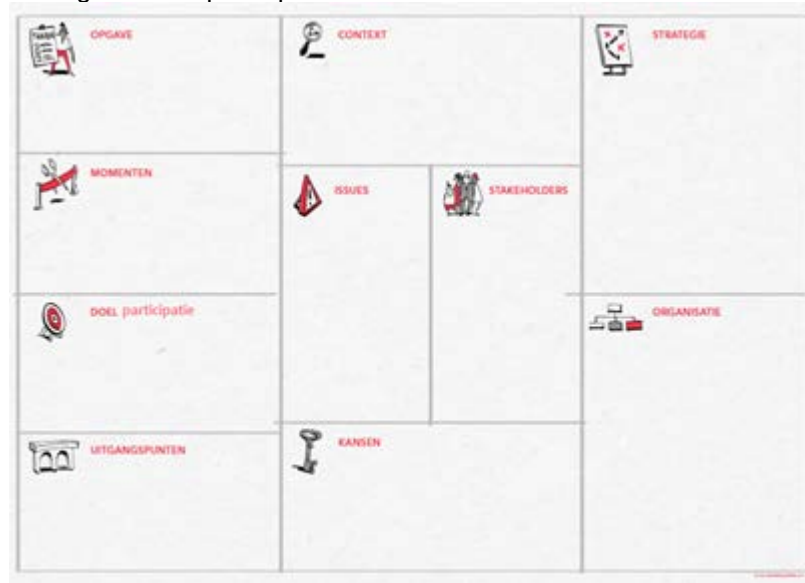
- Bij de regierol 'besturen' kiest de gemeente voor een sterke top-down aanpak, waarbij de gemeente sturend, coördinerend en uitvoerend te werk gaat. Hierbij bedenkt de gemeente de energieoplossingen voor het systeem en coördineert de financiering en investeringen van transitiepartners. Ook probeert de gemeente zij alle benodigde kennis in-house te hebben.
- De gemeente kan ook kiezen voor 'laveren', waarbij de gemeente vooral faciliterend, informierend en achteraf reparerend optreedt. Hierbij probeert de gemeente vooral in te spelen op de bottom-up initiatieven van partners en deze te bewerkstelligen. De transitiepartners zijn bij dit model verantwoordelijk voor de visie en de uitvoering, de gemeente vertrouwt hierin op hun kennis.
- De regierol 'navigeren' bevat elementen van zowel 'besturen' als 'laveren'. In deze rol bepaalt de gemeente met name de randvoorwaarden waar aan het energiesysteem moet voldoen (top-down), en laat binnen deze randvoorwaarden ruimte voor initiatieven van de transitiepartners (bottom-up). De gemeente treedt hierbij sturend en monitorend op. De transitiepartners kunnen dus initiatieven opstarten binnen heldere en transparante spelregels van de gemeente.



Figuur 4 Speelse weergaves van de verschillende regierollen (bron: Woestenburg, et al, 2020)

4.6 Canvas Omgevingsmanagement (TwynstraGudde)

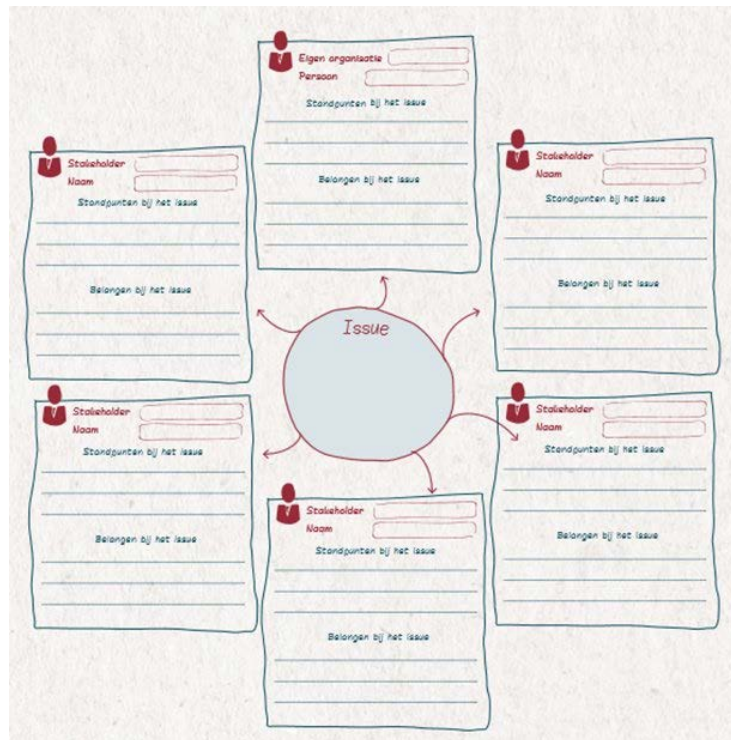
Het canvas omgevingsmanagement is een hulpmiddel om een grondige analyse uit te voeren van de opgave. Hiermee worden alle facetten van een participatieaanpak in kaart gebracht, waaronder het doel van de participatie, de stakeholders, de issues en de context. Hiermee kan een basis worden gelegd voor de aanpak en strategie van de participatie.



Figuur 5 Canvas Omgevingsmanagement (Bron: TwynstraGudde)

4.7 Issue analyse (TwynstraGudde)

Met behulp van strategisch omgevingsmanagement worden eerst de issues geanalyseerd, waarna alle relevante stakeholders in beeld kunnen worden gebracht. Dit levert een completer beeld op van de stakeholders en hun belangen, waarmee verrassingen worden voorkomen. Op basis van de analyse kan het participatieniveau van de stakeholders bepaald en het participatieproces ontworpen worden.



Figuur 6 Issue analyse (Bron: TwynstraGudde)

5 Actielijnen

In de werksessies zijn verschillende spanningsvelden en vraagstukken naar voren gekomen. Sommigen zijn expliciet door de deelnemers uitgesproken, anderen zijn op observaties gebaseerd. Om deze spanningsvelden en vraagstukken aan te kaarten, zijn drie *actielijnen* geformuleerd waarmee de regio's en de gemeentes hun participatieproces richting de RES 1.0 kunnen vormgeven, uitvoeren en verder kunnen kijken. De actielijnen dienen als *aanbevelingen* voor de gemeentes met het vormgeven van het (bewoners)participatieproces.

Deze actielijnen zijn opgedeeld in drie fases, zodat gemeenten ze vanuit hun eigen vertrekpunt kunnen gebruiken;

1. Het opzetten van een participatieproces. In deze voorbereidingsfase ligt de focus op procesparticipatie.
2. Samen werken aan de uitvoering. Tijdens de uitvoeringsfase is er een overgang van proces- naar projectparticipatie.
3. Richting geven aan de RES 1.0 en verder.

Deze drie actielijnen zijn gekoppeld aan de kernlessen van een van de eindproducten: de inspiratieplaat (zie bijlage A). Ze zijn zo opgesteld dat een gemeente vanuit verschillende startpunten en kennisniveaus er mee aan te slag kunnen. Aangezien dit traject voornamelijk in de voorbereiding heeft plaatsgevonden, is daar de meeste focus op komen te liggen.

5.1 Opzetten participatie (voorbereidingsfase)

Tijdens de sessies bleek er bij deelnemers de behoefte aan *meer kennis* over participatie bij het *RES-proces*. De Handreiking Participatie van de NP RES was wel bekend, maar bleek in de praktijk lastig toe te passen voor het uitwerken van plannen voor lokaal niveau. In een eerder stadium was het voor gemeenten bijvoorbeeld onduidelijk of ze al konden starten met het inrichten van het participatieproces van lokale projecten. Deze onduidelijkheden kunnen tot onnodige vertragingen leiden. Om de vertaling van het RES-proces naar het lokale niveau te maken in de voorbereiding, is het goed om een aantal zaken mee te nemen:

Taakverdeling: Door in deze fase afspraken te maken bij welke partij welke *verantwoordelijkheden belegd* zijn voor het in te richten participatieproces, is dit helder in latere fases. Door de verantwoordelijkheden tussen gemeenten en de regio inzichtelijk te maken, komen de behoeftes boven tafel en kun je bepalen wat er onder andere binnen een sub-regio belegd kan worden. Met focus op de verschillende lagen wordt het in kaart brengen van stakeholders per gemeente, sub-regio en regio ook vereenvoudigd.

Stakeholderanalyse: Door *inzicht* te creëren in het *stakeholderveld* leg je als gemeente een belangrijke basis in de verbinding met bewoners. Je creëert inzicht in de leefwereld van bewoners door de verhouding ten opzichte van andere belanghebbende te schetsen. De issue stakeholderanalyse of het Canvas omgevingsmanagement zijn hier bruikbaar voor.

Vaststellen doel van participatie: Bepaal verder in dit stadium ook wat *het doel is van participatie* en hoe je zo iets als voldoende draagvlak verwacht te kunnen bereiken. Aan aantal belangrijke vragen kunnen hierbij gesteld worden; wat is de invloed van het participatietraject op de besluitvorming? Hoe belangrijk vindt de gemeenteraad de mening van de inwoners? Hoe zal de uitkomst van het bewonersparticipatietraject invloed hebben op de keuze van de gemeenteraad? Dit helpt in de communicatie naar bewoners, zodat ook zij weten wat er met hun input wordt gedaan. Het doel wat je wilt bereiken en de manier van participeren kun je koppelen aan het model voor intensiteit van participatie. Door al vanaf de voorbereiding *continue* met elkaar in *dialogue* te blijven is de kans groter dat je verderop in het proces bij kunt sturen.

Rol van de gemeente: Het inrichten van een participatieproces en het schrijven van een participatieplan in de RES 1.0 verdient de aandacht binnen een gemeenten. Tijdens de sessies werd duidelijk dat bezetting op dit onderwerp vaak onvoldoende is, terwijl het vraagt om een *tijdsintensief proces*. Dit vindt plaats in een periode waar tijdsdruk ontstaat om van een zoekgebied naar een concrete locatie te komen. Uit de sessies bleek dat deze tijdsdruk ervoor zorgt dat gemeenten de neiging kunnen hebben om een bestuurlijke top-down regierol aan te nemen. Het advies is hier om deze rol in de voorbereiding goed inzichtelijk te hebben en deze verder in het proces te evalueren en eventueel aan te passen.

Behoeftes van de gemeente: Door binnen de gemeente en de regio duidelijk te maken waar *de behoeftes* liggen wat betreft de doorlooptijd en benodigde capaciteit is binnen de gemeente maar ook richting de regio, wordt een goede basis gelegd voor haalbare initiatieven. Trajecten zoals het in kaart brengen van plaats hechting of het opstarten van een Participatieve Waarde Evaluatie (PWE) vragen om een lange termijnstrategie die in een vroegtijdig stadium wordt opgesteld. Bepaal in deze fase ook welke methoden en tools je in wilt zetten.

5.2 Samen werken aan de uitvoering (uitvoeringsfase)

Gebruik verschillende participatiemethoden: Zoals uit de sessies bleek is er het besef bij de gemeenten dat er geen one-size-fits-all approach voldoet. In de omgang met weerstand in de uitvoering van projecten vanuit de RES, is het belangrijk om *verschillende doelgroepen* te betrekken. Zo kunnen bewoners met een smallere beurs gebaat zijn bij een gesprek over energiearmoede. En kunnen jongeren een positief geluid laten horen in de discussie rondom de energietransitie. Met verschillende doelgroepen is ook een *diversiteit aan participatiemethodes* nodig. Voor de ene wijk en/of doelgroep werkt flyeren, voor de andere dient er langs de deuren te worden gegaan. Daarbij wordt digitale participatie in de huidige 1,5 meter samenleving steeds gangbaarder. Uit ervaring blijkt dat hier een brede doelgroep mee aanschreven kan worden. Een methode zoals de Participatieve Waarde Evaluatie van de TU Delft kan hierbij goed van pas komen. Besteed aandacht aan het bereiken van de verschillende doelgroepen en aan welke methode voor hen werkt. Een diverse doelgroep zorgt voor diversiteit in de dialoog.

De *modellen en tools* die vastgesteld zijn in de voorbereidingsfase kunnen in deze fase in praktijk gebracht worden. Deze zijn afhankelijk van je zoekgebied en mogelijkheden die er bij de gemeente liggen. Door de kaders vast te stellen, e.g.

wat zijn de belangen van andere stakeholders, welke technische opties zijn er, welke mogelijkheden qua locaties zijn er, leg je wel een basis. Door te bepalen welke regierol je als gemeente in wilt nemen, en welke intensiteit van participatie je nastreeft wordt inzichtelijk waar je naar toe wilt werken. Vervolgens kan er met een PWE, een place attachment theorie of een Klantreis hier invulling aan gegeven worden.

Blijf continu in dialoog: In een *dynamische benadering* van een participatieproces blijft de continue dialoog uit de voorbereiding net zo belangrijk in de uitvoering bij projecten. Doordat bewoners in een vroeg stadium betrokken worden, kan er in het begin vertraging ontstaan. Het is daarbij belangrijk om stil te staan bij de vraag; onder welke condities kan het wel? In sommige gevallen zal de gemeente het participatieproces uitbesteden aan een projectontwikkelaar. Ook zij zijn hierbij gebaat om deze weerstand vroeg in kaart te hebben. Dit kan gepaard gaan met een evaluatie van de regierol. Sluit deze nog aan bij de fase, het aanwezige draagvlak en de uitdagingen van het proces? Is het nodig om de regie iets meer los te laten en meer te laveren?

Integraal werken aan participatie: Naast het RES-proces lopen er nog vele *andere participatietrajecten* met de bewoners (e.g. aardgasvrije wijken, sociale cohesie, energie transitie in het algemeen). Hierbij is het belangrijk om te kijken óf, en hóe deze participatietrajecten *gecombineerd* kunnen worden, zodat bewoners niet 'participatiemoe' worden. Dit vergt ook de aandacht voor de gemeente om met verschillende afdelingen samen te werken. Collega's die zich bezig houden met bijvoorbeeld klimaatadaptatie, aardgasvrij en sociale cohesie zijn het niet altijd gewend om samen te werken. Probeer dus inzicht te krijgen over wie binnen jouw gemeente zich met bewonersparticipatie bezighoudt. Door *samen te werken* binnen de verschillende afdelingen van de gemeente krijg je ook beter inzicht in je stakeholders en de *belangen die bij hen spelen*.

5.3 Richting geven (RES 1.0 en verder)

De verantwoordelijkheid van de gemeentes stopt niet bij de RES 1.0, de energietransitie zal op dat moment ook nog niet afgerond zijn. Behalve de tweejaarlijkse revisie en aanscherping van de RES zal de opgave van de energietransitie ook daarbuiten actueel blijven. Dus ook ná de RES 1.0 zal de gemeente in contact moeten blijven met haar stakeholders.

Bewoners zien soms door de bomen het bos niet meer– wat is het verschil tussen de RES, de warmtevisie, proeftuin aardgasvrije wijken, etc. Voor hen wordt de energietransitie *één traject*, maar het raakt hen wel op verschillende manieren. Probeer in dit gesprek dus ook de verschillende projecten en visies als één proces te zien, en de bewoners hierbij te betrekken. Het kan daarbij helpen om op zoek te gaan naar de achterliggende waarden zoals plaatshechting. Deze waarden spelen bij al de voorgenoemde uitdagingen, en kunnen helpen bij het vormgeven van een gezamenlijk proces. Wat betreft de bewonersparticipatie is het te adviseren de *continue dialoog* met de bewoners voort te zetten, en te organiseren *rondom de energietransitie*. De onderwerpen van de dialoog kunnen aangepast worden aan de specifieke vraagstukken op dat moment.

Omdat het de bedoeling is dat RES geborgd wordt in de omgevingsvisie, is het een kans om nu het *participatieproces voor de toekomst* strak neer te zetten. Hier kunnen nu al voorbereidingen voor worden getroffen, door bijvoorbeeld te starten met een plan van aanpak. Hierin kan worden opgenomen hoe het streven van 50% lokaal eigenaarschap in de uitvoering van de RES gehaald kan worden. Vanuit het dynamisch uitgangspunt bij weerstand kan de 'tussenruimte' van de RES richting de Omgevingsvisie benut worden om alvast te starten met de eerste inventarisatie van weerstand en benodigde participatie. Hiermee kan later een patroon inzichtelijk worden gemaakt. Dit helpt onder andere bij het opstellen van de Regionale Structuur Warmte (RES 2.0).

Bronnenlijst

- Broecks, K., Boomsma, C., Jack, C., Ter Mors, E., Shackley, S., Meier, R. & Serdoner, A. (2020). *ALIGN CCUS - Deliverable Nr. D6.1.1: Informed public opinion about industrial CCS in the UK and the Netherlands*.
<https://www.alignccus.eu/sites/default/files/ALIGN-CCUS%20D6.1.1%20Report%20on%20informed%20polling%20questionnaire%20results%20for%20Website.pdf>
- Brunsting, S., Matton, R., Tigchelaar, C., Dreijerink, L.J.M., Paradies, G.L., Janssen, J.L.L.C.C. & Usmani, O.A. (2018). *Modelling consumer decisions towards sustainable energy technology*.
<https://repository.tudelft.nl/view/tno/uuid%3A2fc2c7cc-7ea6-422a-98ca-3f9406d2e85f>
- De Koning, N.M., Kooger, R., Hermans, L. & Tigchelaar, C. (2020). *Aardgasvrij wonen: drijfveren en barrières van bewoners*. <https://www.tno.nl/nl/tno-insights/artikelen/woningen-aardgasvrij-wat-drijft-en-remt-bewoners/>
- Devine-Wright, P. (2009). Rethinking NIMBYism: The Role of Place Attachment and Place Identity in Explaining Place-protective Action. *Journal of Community & Applied Social Psychology J. Community Appl. Soc. Psychol.* Vol 19: 426–441
- Nationaal Programma Regionale Energie Strategieën (NP RES). (2019). *Handreiking 1.1: Handreiking voor regio's ten behoeve van het opstellen van een Regionale Energiestrategie*
<https://www.regionaleenergiestrategie.nl/ondersteuning/handreiking/default.aspx>
- Pakhuis de Zwijger. (2020). *Webinar: Online participatie*.
<https://www.youtube.com/watch?v=DTVm7nO1464&app=desktop#action=share>
- Pallett, H., Chilvers, J. & Hargreaves T. (2019). Mapping participation: A systematic analysis of diverse public participation in the UK energy system. *Environment and Planning E: Nature and Space*. Vol. 2(3): 590–616.
- Rijnveld & van Schie (2019) Kader voor het vormgeven van participatie bij duurzame energieprojecten. *Greendeal; Wat zijn do's en don'ts voor participatie duurzame energieprojecten?*
<https://www.greendeals.nl/sites/default/files/201911/GD%20221%20Participatie%20kaders.pdf>
- Scannel, L. & Grifford, R. (2010) Defining place attachment: A tripartite organizing framework. *Journal of Environmental Psychology*, Vol. 30: 1–10
- Tigchelaar, C., Kooger, R., Lidth de Jeude, M. van, Niessink, R.J.M., Paradies, G.L., de Koning, N.M. (2019). *Alle bestaande woningen aardgasvrij in 2050. Wie moet wat, wanneer en hoe doen?*
<https://repository.tudelft.nl/view/tno/uuid%3A49981b16-be4f-403d-831e-43895b802573>

TU Delft, Mouter, N. & Spruijt, S. *Participatieve Waarde Evaluatie (PWE) als participatie-instrument*.

<https://www.tudelft.nl/tbm/pwe/pwe-basics/pwe-als-participatie-instrument/>

TwynstraGudde. *Inzicht in je omgeving*. <https://www.twynstragudde.nl/inzicht-in-je-omgeving>

TwynstraGudde. *Online workshop Canvas Omgevingsmanagement*.

<https://www.twynstragudde.nl/opleidingen/workshop-canvas-omgevingsmanagement>

Woestenburg, A., Puts, H. Diran, D., Maas, N., Buitelaar, S. Heeger, A. & van den Akker, D. (2020). *Innovatie in besluitvorming richting aardgasvrije wijken*.

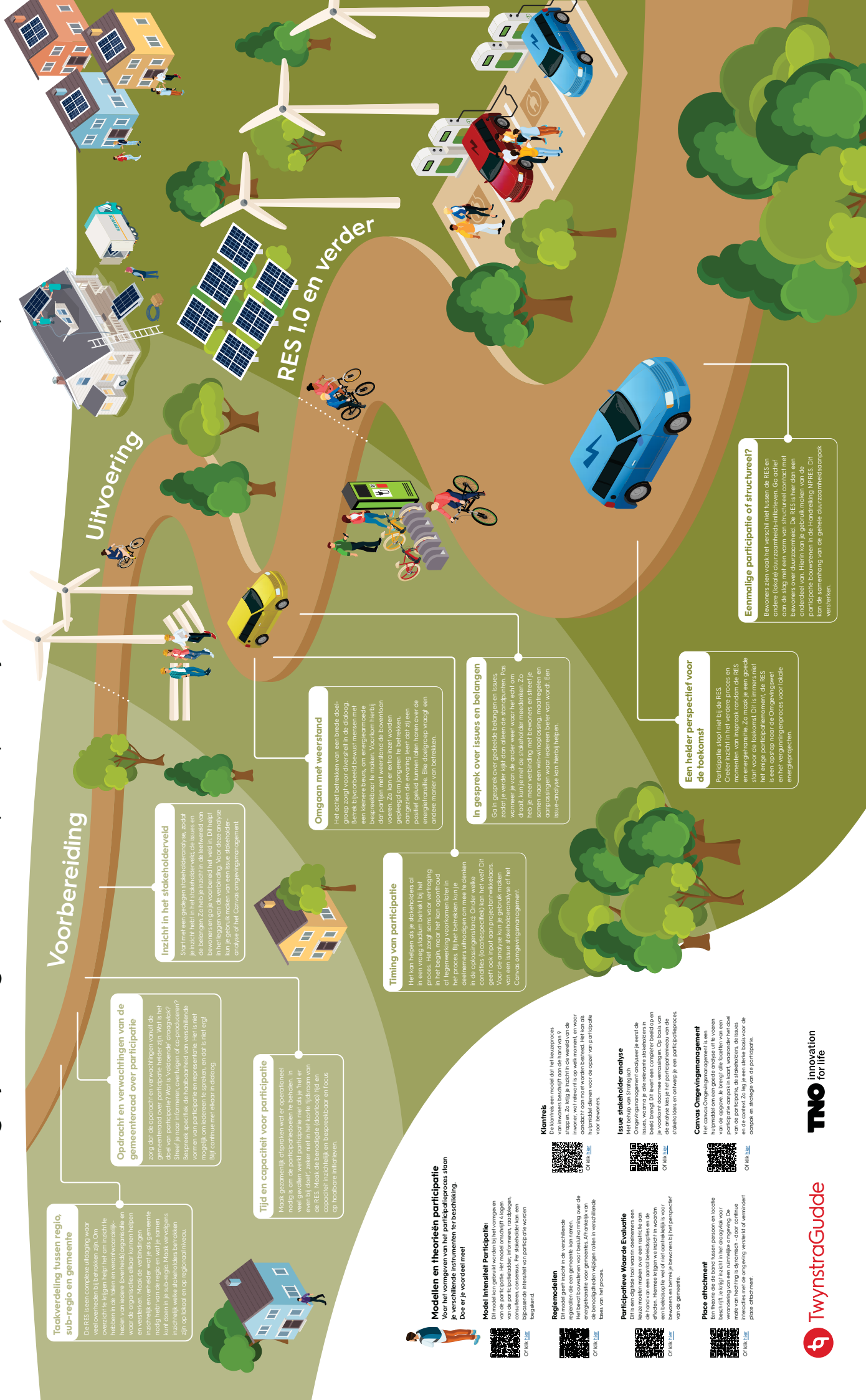
<https://www.tno.nl/nl/over-tno/nieuws/2020/5/regierol-gemeente-bepalend-in-de-transitie-naar-aardgasvrije-wijken/>

Wolsink, M. (2000) Wind power and the NIMBY-myth: institutional capacity and the limited significance of public support. *Renewable Energy*, Vol 21: 49-64

Inspiratieplaat Participatie RES

Participatie vormgeven binnen de Energietransitie

Handreiking bij het vormgeven van een participatietraject voor de RES U16, Foodvalley en Amersfoort



Vorbereiding

Taakverdeling tussen regio, sub-regio en gemeente

De RES is een complexe uitdaging waar veel overheden bij betrokken zijn. Om het bestaande en toekomstige rollen van de regio, sub-regio en gemeente te helder te maken, is het belangrijk om de taken te verdelen. Het is belangrijk om de taken te verdelen op basis van de kennis, capaciteit en verantwoordelijkheid van de verschillende partijen. Het is belangrijk om de taken te verdelen op basis van de kennis, capaciteit en verantwoordelijkheid van de verschillende partijen.

Opdracht en verwachtingen van de gemeenteraad over participatie

Zorg dat de opdracht en verwachtingen vanuit de gemeenteraad over participatie helder zijn. Wat is het doel van participatie? Wat is 'voldoende' draagvlak? Bespreek specifieke, de haalbaarheid van verschillende vormen van participatie en representatie. Het is niet mogelijk om iedereen te bereiken, en dat is niet erg! Bij continue dialoog met elkaar in de toekomst.

Inzicht in het stakeholderveld

Start met een deskundige stakeholderanalyse, zodat je inzicht hebt in het stakeholderveld, de issues en de belangen. Zo heb je inzicht in de rol van de bewoners en ga je voorbereid het veld in. Dit helpt in het leggen van de verbinding. Voor deze analyse kun je gebruik maken van een issue stakeholder-analyse of het Canvas omgevingsmanagement.

Tijd en capaciteit voor participatie

Klaar, gezamenlijk afspraken over de operationele nodig is om de participatie te behouden. In veel gevallen wordt participatie niet als je het even bij doet, zeker niet in het korte tijdsbestaan van de RES. Maak de benodigde (doorloop) tijd en capaciteit inzichtelijk en beschikbaar en focus op haalbare initiatieven.

Uitvoering

RES 1.0 en verder

Omgaan met weerstand

Het actief betrekken van een brede doelgroep zorgt voor diversiteit in de dialoog. Betrek bijvoorbeeld bewust mensen met een kleinere beurs, om energiereductie oplossingen te maken. Voorkom hierbij de 'participatie kloof' door mensen te betrekken vooraf. Zo kan er extra maat worden genomen om problemen te betrekken, aangezien de ervaring leert dat zij een positief geluid kunnen laten horen over de energietransitie. Bied doorgroep vragen die andere manieren van betrekken.

Timing van participatie

Het kan helpen als je stakeholders of groepen in een vroeg stadium betrekt bij het proces. Het zorgt soms voor verlichting of tegenwerking voortkomen later in het proces. Bij het betrekken kun je deelnemers uitnodigen om mee te denken in de opstartfase. Onder welke condities (faciliteitsniveau) kan het werk? Dit geeft ook input aan projectwerkzaamheden van een issue stakeholderanalyse of het Canvas omgevingsmanagement.

In gesprek over issues en belangen

Go in gesprek over gedeelde belangen en issues, zodat je verder kijkt dan alleen de standpunten. Pas wanneer je van de ander weet waar het echt om draait, kun je met de stakeholders meedenken. Zo kun je meer inzicht krijgen in de belangen en zorgen van de ander. Het is belangrijk om compassie te tonen en iedereen beter van wordt. Een issue-analyse kan hierbij helpen.

Modellen en theorieën participatie

Voor het vormgeven van het participatieproces staan je verschillende instrumenten ter beschikking. Doe er je voordeel mee!

Model Intensief Participatie

Dit model kan gebruikt worden bij het omgeven van de participatie. Het model omvat vijf lagen: 1. Informatie, 2. Consultatie, 3. Samenwerking, 4. Samenwerking, 5. Samenwerking. Het model omvat vijf lagen: 1. Informatie, 2. Consultatie, 3. Samenwerking, 4. Samenwerking, 5. Samenwerking.

Regelmodellen

Dit model geeft inzicht in de verschillende regulerende instrumenten die een gemeente kan nemen, om de energietransitie voor gemeentes. Afhankelijk van de benodigde instrumenten wijzen rollen in verschillende fases van het proces.

Participatieve Waarde Evaluatie

Dit is een digitale tool waarin deelnemers een participatieve waarde kunnen vaststellen op basis van hun eigen ervaringen met participatie. Het model omvat vijf lagen: 1. Informatie, 2. Consultatie, 3. Samenwerking, 4. Samenwerking, 5. Samenwerking.

Place attachment

Een theorie die de band tussen persoon en lokale beschiktheid in zijn inzicht in de draagvlak voor participatie. Het model omvat vijf lagen: 1. Informatie, 2. Consultatie, 3. Samenwerking, 4. Samenwerking, 5. Samenwerking.

Klantris

De klantris is een model dat het keuzeproces van de deelnemers in kaart brengt. Het model omvat vijf lagen: 1. Informatie, 2. Consultatie, 3. Samenwerking, 4. Samenwerking, 5. Samenwerking.

Issue stakeholder analyse

Omgevingsmanagement analyseer je eerst de issues, waarna je de relevante stakeholders in kaart brengt. Dit levert een compleet beeld op van de stakeholders en hun belangen. Het model omvat vijf lagen: 1. Informatie, 2. Consultatie, 3. Samenwerking, 4. Samenwerking, 5. Samenwerking.

Canvas Omgevingsmanagement

Het Canvas Omgevingsmanagement is een hulpmiddel om een goede analyse uit te voeren van de opgave. Je brengt alle betrokkenen van de opgave in kaart, zodat je inzicht krijgt in de context. Zo heb je een sterke basis voor de aanpak en strategie van de participatie.

Eenmalige participatie of structureel?

Bewoners zien vaak het verschil niet tussen de RES en andere (sociale) duurzaamheids initiatieven. Ga actief aan de slag met een vorm van structureel contact met bewoners over duurzaamheid. De RES is hier dan een onderdeel van. Hierin kan je gebruik maken van de participatie bouwstenen in de Handreiking NPRES. Dit kan de samenhang van de gehele duurzaamheidsaanpak versterken.

Een helder perspectief voor de toekomst

Participatie stopt niet bij de RES. Het is belangrijk om een helder perspectief te hebben voor de toekomst. Het model omvat vijf lagen: 1. Informatie, 2. Consultatie, 3. Samenwerking, 4. Samenwerking, 5. Samenwerking.