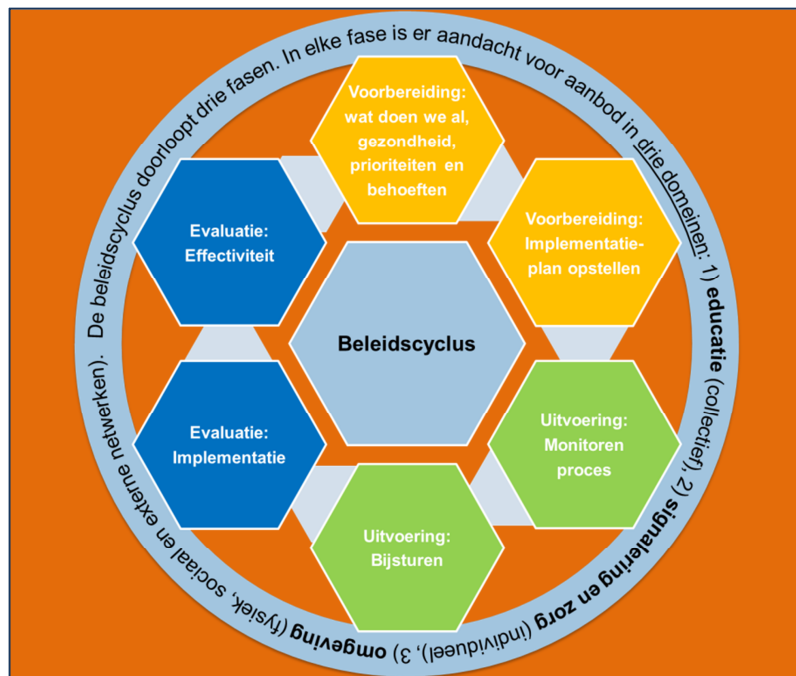


FACTSHEET GEZONDE SCHOOL IN HET MBO

Inventarisatie van aanbod & opstellen ontwikkelagenda

DF Schokker¹, HM van Keulen¹, E Vlasblom¹, LWH Peters¹, RMC Schelvis¹, J Jansen², TGWM Paulussen¹

¹TNO; ²CBO



Figuur: Integrale & structurele aanpak van Gezonde School.

TNO innovation for life

GEZONDE SCHOOL MBO

Een Gezonde School stimuleert op integrale en structurele manier de gezondheid van studenten en medewerkers. TNO onderzocht wat er al beschikbaar is voor Gezonde School in het MBO en welke behoeften diverse stakeholders in dit veld hebben, in opdracht van ZonMw. Het resultaat: input voor een ontwikkelagenda voor Gezonde School in het MBO.

AANPAK ONTWIKKELAGENDA

De basis voor de ontwikkelagenda is gelegd door: (her)definitie van de domeinen waarop een integrale en structurele aanpak berust; het maken van een overzicht van het aanbod voor invulling van de gezondheidsthema's van het Vignet Gezonde School MBO; een veldverkenning onder stakeholders waarin de behoeften en mogelijkheden voor verbetering werden verkend en

een afsluitende workshop waarin met hen de prioriteiten voor doorontwikkeling werden bepaald.

INTEGRAAL EN STRUCTUREEL

Een integrale aanpak kenmerkt zich door activiteiten die in samenhang worden aangeboden:

- educatie (collectieve preventie),
- signalering en zorg (individueel, geïndiceerde preventie)
- omgeving (fysiek, sociaal en externe netwerken).

De aanpak krijgt structureel vorm bij het doorlopen van de beleidscyclus, zoals weergegeven in bovenstaande figuur.

VIGNET GEZONDE SCHOOL MBO

Het Vignet Gezonde School bestaat uit vijf themacertificaten: voeding; bewegen & sport; relaties & seksualiteit; roken, alcohol, drugs & gehoorschade; psychosociale gezondheid. Een MBO-locatie kan het

Vignet aanvragen als zij voor één van deze thema's voldoen aan de criteria voor een Gezonde School.

BETROKKENHEID STAKEHOLDERS

Vanwege het grote aantal betrokkenen en initiatieven is intensief afgestemd met stakeholders. Vertegenwoordigers van landelijke organisaties vormden samen een kerngroep voor begeleiding en advisering. Met professionals uit de praktijk van het MBO werden diverse gesprekken gevoerd.

PRIORITEITENWORKSHOP

Met stakeholders³ uit beleid, onderzoek, en praktijk en aanbieders van interventies werd een workshop gehouden om prioriteiten te stellen. Zij hebben elk vanuit hun specifieke achtergrond bijgedragen aan de gezamenlijke prioriteiten zoals die in een adviesrapport aan ZonMw zijn vastgelegd.

³ MBO Raad, GGD Nederland, RIVM/CGL, Convenant Gezond Gewicht, Vitaal MBO, CBO, TNO; ministerie van VWS/SZW en OCW, ZonMw; GGD'en Nijmegen en Haaglanden; MBO-instellingen Deltion, Landstede, ROC Nijmegen, ROC van Twente, ROC West-Brabant; Voedingscentrum, NISB, Rutgers WPF, Trimbos

HET GEZONDE MBO – CONCLUSIES

In het algemeen is het aanbod aan gezondheidsbevorderende activiteiten voor het MBO beperkt. Van het beschikbare aanbod is er nauwelijks informatie over de effectiviteit en uitvoerbaarheid. Het uitgebreide overzicht van het aanbod is te vinden in het TNO-rapport. Deze factsheet beschrijft op hoofdlijnen de conclusies en aanbevelingen, de ontwikkelagenda Gezonde School MBO.



Integraal en structureel

Het aanbod en het Vignet Gezonde School in het MBO is versnipperd over de thema's en domeinen – de integraliteit wordt gemist. Het aanbod richt zich met name op studenten. Werknemers in het MBO missen als doelgroep.

Beleid

Er is het meeste aanbod voor de fase van beleidsvoorbereiding. Een beperkt aantal producten beschrijft weliswaar het belang van het doorlopen van de volledige beleidscyclus, maar daarbij ontbreken concrete handreikingen.

Educatie

Kwalificatiedossiers in het MBO richten zich op het toekomstige beroep van de leerling. Daarnaast volgen alle leerlingen Loopbaan & Burgerschap, waarin Vitaal Burgerschap (weliswaar beperkt) ruimte biedt voor meer algemeen gezondheidsonderwijs. Beschikbaar educatief aanbod richt zich meestal op enkelvoudige gezondheidsthema's.

Signalering en zorg

Voor alle thema's van het Vignet Gezonde School voor het MBO zijn er signaleringsinstrumenten beschikbaar. Ter bevordering van de integraliteit hebben instrumenten die zich op meerdere thema's tegelijk richten de voorkeur. De combinatie van individuele feedback over leefstijl of gezondheid en feedback op groepsniveau zoals bijvoorbeeld Test Je Leefstijl dat biedt, zorgt er voor dat de school direct beschikt over relevante input voor de beleidsontwikkeling.

Omgeving

Het aanbod voor de fysieke (inrichting), sociale (regels, voorbeeldgedrag) en externe netwerk omgeving (ouders, buurt, professioneel) is beperkt en versnipperd.

ONTWIKKELAGENDA GEZONDE SCHOOL MBO

Integraal en structureel

- Verbeter integratie en inhoudelijke afstemming op basis van een gedeeld conceptueel kader. De Handleiding Gezonde School biedt dit, maar zal periodiek moeten worden geëvalueerd en geactualiseerd.
- Vorm een programmagroep Gezond MBO van thema-onafhankelijke stakeholders uit beleid, onderzoek en praktijk voor strategische planning en afstemming.
- Formuleer thema-overstijgende criteria voor het Vignet Gezonde School voor zowel studenten als werknemers.
- Kijk bij (door)ontwikkeling van aanbod naar de optimale balans tussen effectiviteit en uitvoerbaarheid.

Beleid

- Ontwikkel reeds bruikbaar gebleken instrumenten¹ voor beleidsvoorbereiding door, zodat het voor alle fasen in de beleidscyclus concrete handreikingen biedt, dus ook:
 - Instrumenten voor het in kaart brengen van de activiteiten die de school al uitvoert, ervaren behoeften aan verbetering, en het op basis daarvan prioriteren van speerpunten voor verbetering van beleid en activiteiten.
 - Instrumenten voor het monitoren en waar nodig bijstellen van het proces van beleidsuitvoering (ook in relatie tot de kwaliteitscriteria van het Vignet).
 - Instrumenten voor de evaluatie van resultaten (o.a. schoolprestaties, schooluitval, indicatoren van gezondheidsgerelateerd risicogedrag).

Educatie

- Het Leerplankader Sport, Bewegen en een Gezonde Leefstijl voor 0-24 jarigen wordt in 2014 opgeleverd door de SLO. Stem educatief aanbod hierop af om de kansen op goede implementatie te optimaliseren.
- Ontwikkel aantrekkelijke lesmaterialen (door) die aansluiten bij de beroepsvoorbereiding en bij Vitaal Burgerschap. Benut daarbij reeds goed onderbouwde en goed uitvoerbaar gebleken interventies.
- Verbeter de mogelijkheden voor individuele feedback zoals die in het kader van Test Je Leefstijl reeds in ontwikkeling is. Bijkomend voordeel is dat hiermee het curriculum wordt ontlast.

Signalering en zorg

- Ga na op welke wijze docenten ondersteund kunnen worden bij vroegsignalering.
- Onderzoek best practices die schooluitval, signalering en zorg verbinden.
- Bekijk de mogelijkheden voor effectieve koppeling tussen het MBO, het CJG en het extra contactmoment in de jeugdgezondheidszorg.

Omgeving

- Benut de mogelijkheden van een gezondheidsbevorderende omgeving, zowel fysiek, sociaal als in externe netwerken.

¹ Test Je Leefstijl, SHE Rapid Assessment Tool en bestaande prioriteringsinstrumenten lijken hiervoor geschikt.

Dit onderzoek is verricht in opdracht van ZonMw.

GEZOND LEVEN

TNO initieert technologische en sociale innovatie voor een gezonde inrichting van ons leven en voor een vitale samenwerking.

TNO
Wassenaarseweg 56
Postbus 2215
2301 CE Leiden

Dr. TGWM Paulussen
T 088 866 62 48