

**EMERGOS®**

Stelsel voor de inrichting  
van bedrijfsnoodorganisaties



EMERGOS®, Systeem voor de inrichting van bedrijfsnoodorganisaties kent specifieke toepassingen voor bepaalde branches. In deze reeks *Addenda* is reeds verkrijgbaar:

1. Ziekenhuizen

Voor nadere informatie:

Website: [www.emergosonline.nl](http://www.emergosonline.nl)  
Contactadres: [emergos@kerckebosch.nl](mailto:emergos@kerckebosch.nl)

Auteurs: D. Arentsen, Nederlands Instituut Fysieke Veiligheid Nibra  
P.C. van Beek, TNO Industriële en Externe Veiligheid  
H.R. Gallis, TNO Kwaliteit van Leven  
J.K.J. van der Vorm, TNO Kwaliteit van Leven  
P. Voshol, KIWA

Realisatie: Uitgeverij Kerckebosch bv  
Druk: Kerckebosch grafische communicatie

ISBN 978-90-6720-481-1 (derde druk)

© 2010, TNO Kwaliteit van Leven, Hoofddorp / KIWA, Rijswijk / NIFV-Nibra, Arnhem / Uitgeverij Kerckebosch, Zeist

Alle rechten voorbehouden.

Behoudens de uitzondering door de wet gesteld, mag zonder schriftelijke toestemming van de rechthebbenden of een namens hen gemachtigde niets uit deze uitgave worden veeleenvoudigd en/of openbaar gemaakt door middel van druk, fotokopie, microfilm of anderszins, hetgeen ook van toepassing is op gehele of gedeeltelijke bewerking. De rechthebbenden of een namens hen gemachtigde zijn met uitsluiting van ieder ander onherroepelijk gemachtigd de door derden verschuldigde vergoeding voor kopiëren, als bedoeld in art. 17, lid 2 Auteurswet 1912 en in het KB 20-6-1974 (Stb. 351) gewijzigd bij KB 23-8-1985 (Stb. 471) ex art. 16 b Auteurswet 1912 te innen en/of daartoe in en buiten rechte op te treden.

Toepassing van dit document en het daarin beschreven instrument, evenals van de naam EMERGOS® en het daarbij behorende beeldmerk is uitsluitend toegestaan voor gebruik in de eigen organisatie. Commerciële toepassingen en gebruik door externe adviseurs, auditors en hiermee gelijk te stellen personen en organisaties is uitsluitend toegestaan na schriftelijke toestemming van de rechthebbenden of de namens deze gemachtigde en onder de aan deze toestemming verbonden voorwaarden.

## Inhoudsopgave

<b>1. Inleiding</b>	4
1.1 Aanleiding voor het ontwikkelen van EMERGOS	4
1.2 Het doel van EMERGOS	4
1.3 Uitgangspunten van EMERGOS	5
1.4 Opzet van EMERGOS	7
<b>2. Reikwijdte van EMERGOS</b>	12
<b>3. Toepassing van EMERGOS</b>	16
3.1 Model bedrijfsnoodorganisatie	16
3.2 Checklist	16
3.3 Noodorganisatie beoordelen	17
<b>4. EMERGOS checklist</b>	20
<b>5. Relevante regelgeving</b>	47
<b>6. Verantwoording</b>	51
<b>7. Index</b>	52
<b>8. Begrippenkader</b>	54
<b>9. Lijst gebruikte afkortingen</b>	58
<b>10. Adressen samenstellers EMERGOS</b>	60
Bijlage 1. Lijst in EMERGOS checklist genoemde beschrijvingen, documenten, registraties e.d.	61
Bijlage 2. Tabel quick scan bedrijfsnoodorganisatie	66
Bijlage 3. Tabel samenhang EMERGOS checklist (bedrijfs-) noodorganisatie, ISO 9001:2000, ISO 14001:1996 en OHSAS 18001: 2007	68

---

# 1 Inleiding

## 1.1 Aanleiding voor het ontwikkelen van EMERGOS

De noodzaak van een effectieve bedrijfsnoodorganisatie is door de actualiteit van o.a. de rampen in Volendam, Enschede, Schiphol, VU Medisch Centrum en New York opnieuw benadrukt. Ook hebben grote storm- en regenschade in diverse organisaties in 2002 de noodzaak van een herstelplan duidelijk gemaakt. Een goede (bedrijfs-)noodorganisatie voorkomt veel menselijk leed en bedrijfs- en maatschappelijke schade bij ongevallen en calamiteiten. Effecten van ongevallen en calamiteiten worden beperkt en de afloop ervan kan worden beheerst. Diverse wetten en regels eisen van bedrijven dan ook een effectieve noodorganisatie. Ook het Besluit risico's zware ongevallen (BRZO)/ARIE en het Besluit brandveilig gebruik bouwwerken kennen aan het (bedrijfs-)noodplan een belangrijke rol toe. Bedrijfsnoodorganisaties zijn van belang voor vele soorten organisaties variërend van productie- en vervoerbedrijven tot ziekenhuizen.

Toch bestond er tot voor kort in Nederland (buiten de petrochemische industrie) geen instrument dat het opzetten en evalueren van bedrijfsnoodorganisaties ondersteunt. Tegen deze achtergrond heeft TNO Arbeid in het kader van het TNO-programma Maatschappelijke veiligheid het initiatief genomen om samen met KIWA en NIFV-Nibra een instrument te ontwikkelen dat geschikt is voor het opzetten, evalueren en verbeteren van bedrijfsnoodorganisaties. **EMERGOS®**, **Emergency preparedness en response georganiseerd en safe** dekt het hele bereik van bovengenoemde wetten en gebruikt de term bedrijfsnoodorganisatie. EMERGOS is een geregistreerd merk.

Een bedrijfsnoodorganisatie (BNO) omvat het geheel van interne of externe diensten, processen, en daarvoor benodigde voorzieningen die een bedrijf of organisatie inzet om zich voor te bereiden op en te zorgen voor de bestrijding van ongevallen en het beperken van schade en letsel. De bedrijfshulpverlening (BHV) kan hiervan deel uitmaken maar ook apart zijn georganiseerd. De BHV concentreert zich als voorpost van de hulpverleners op specifieke taken in de ongevalbestrijding gedurende de eerste minuten na een incident of ongeval en is wettelijk verplicht. Een bedrijfsnoodorganisatie (ook wel calamiteitenorganisatie genoemd) kan voor bepaalde bedrijven of systemen (denk aan reizigersvervoer of tunnels) eveneens wettelijk verplicht zijn en zelfs een bedrijfsbrandweer omvatten.

De inhoud van EMERGOS is in tabel 1 van hoofdstuk 4 beschreven (p. 20-21).

## 1.2 Het doel van EMERGOS

EMERGOS heeft tot doel een instrument te bieden om bedrijfsnoodorganisaties op te zetten of te verbeteren. Het is toepasbaar voor bedrijven, instanties en organisaties (zoals de overheid bij uitvoerende taken) die bij ongevallen en calamiteiten te maken

hebben met een groot risico voor zowel de eigen werknemers en derden (zoals omwonenden, reizigers, bezoekers, gasten en deelnemers) als voor de continuïteit van de bedrijfsvoering. Het TNO-programma Maatschappelijke veiligheid heeft in 2001 op initiatief van TNO Arbeid opdracht gegeven voor dit instrument. Als doelgroep kan worden gedacht aan bedrijven met externe risico's, vervoer- en transportbedrijven, ziekenhuizen, bouwondernemingen en bedrijven of organisaties waar grote groepen personen (het Gebruiksbesluit noemt 50 personen als grens voor diverse voorzieningen) bijeen zijn (werknemers of publiek), die aan een bijzonder risico opleverende activiteit zijn blootgesteld. Zie hiervoor ook hoofdstuk 2. Met EMERGOS heeft een bedrijf de mogelijkheid om de beoordeling van de noodorganisatie te objectiveren, de werking daarvan transparant te maken en aan te tonen hoe aan de eisen is voldaan.

### 1.3 Uitgangspunten van EMERGOS

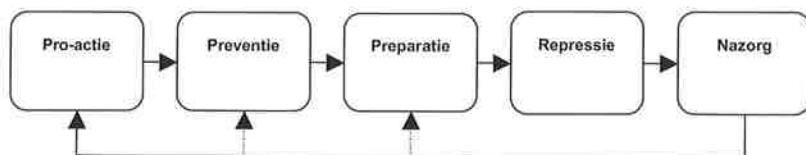
Uitgangspunt van EMERGOS is de visie dat de bedrijfsnoodorganisatie op managementniveau ingebed dient te zijn in de bedrijfsvoering van een organisatie. De bedrijfsnoodorganisatie regelt zowel interne als externe relaties. De effectiviteit van de bedrijfsnoodorganisatie wordt immers niet alleen bepaald door de kwaliteit van de eigen bedrijfshulpverlening en bedrijfsbrandweer, maar ook door de samenwerking met hulpverleningsdiensten.

Een tweede uitgangspunt van EMERGOS is het concept van de veiligheidsketen. Hiermee wordt bedoeld: alle stappen die nodig zijn om tot een doelmatige aanpak van de bestrijding van ongevallen en calamiteiten te komen. De term veiligheidsketen wordt met name door overheidsinstanties gebezigd. De stappen die tijdens de veiligheidsketen ondernomen worden, zijn impliciet of expliciet meegenomen in EMERGOS. Dit zijn:

- *Pro-actie*. Dit houdt in: het wegnemen van structurele oorzaken van incidenten ter voorkoming van het ontstaan daarvan. Het gaat dus om risicoanalyse en het bestrijden van gevaar aan de bron. Pro-actie is alleen impliciet in EMERGOS meegenomen. Het wordt verondersteld geborgd en uitgevoerd te zijn in het bredere veiligheidsmanagementsysteem.
- *Preventie*. Dit betreft: het treffen van maatregelen om ongevallen en calamiteiten te voorkomen of de mogelijke gevolgen daarvan te verminderen. Aangenomen is dat preventieve technische, organisatorische en gedragsmaatregelen geborgd zijn in het bredere veiligheidsmanagementsysteem. In EMERGOS zijn daarvan slechts die preventieve voorzieningen genoemd welke van direct belang zijn bij een noodsituatie, zoals detectie, alarmering en ontruimingssignalering.
- *Preparatie*. Dit houdt in: de voorbereiding door de bedrijfsnoodorganisatie op de vervulling van haar functies tijdens ongeval- en calamiteitenbestrijding. Een voorbeeld van preparatie is het simuleren van een ongeval in een oefeningssituatie.

- *Repressie*. Hiermee worden alle (uitvoerings-)maatregelen en procedures bedoeld die in het kader van ongeval- en calamiteitenbestrijding noodzakelijk zijn om de gevolgen van een ongeval of calamiteit te beperken en te bestrijden. Het gaat dus om de daadwerkelijke bestrijding van incidenten, zoals het blussen van een brand.
- *Nazorg en herstel*. Onder nazorg vallen alle activiteiten die na beëindiging van de ongeval- en calamiteitenbestrijding door het bedrijf worden uitgevoerd om blijvende gevolgen bij personen te beperken, alsmede evaluatie van het optreden van de bedrijfsnoodorganisatie. Denk hierbij aan zaken als traumaopvang, personeelsbegeleiding, juridisch onderzoek en evaluatie. Herstel maakt in het kader van de veiligheidsketen deel uit van de nazorg en omvat alle activiteiten die een bedrijf onderneemt om na een ongeval/calamiteit de bedrijfsvoering weer terug te brengen tot een normaal niveau, zoals het opstarten van bedrijfsprocessen, het repareren van faciliteiten en bodem- en watersanering.

Pro-actie en preventie worden dus met name impliciet meegenomen in EMERGOS. Alleen de voor de bedrijfsnoodorganisatie meest relevante elementen zijn expliciet genoemd en uitgewerkt. Wanneer pro-actie en preventie evenwel nog niet door een bedrijf zijn ingebed in de bedrijfsvoering, dient hieraan los van EMERGOS afzonderlijk aandacht te worden besteed. Ter verduidelijking volgt hieronder een visuele weergave van de veiligheidsketen:



Figuur 1. De veiligheidsketen

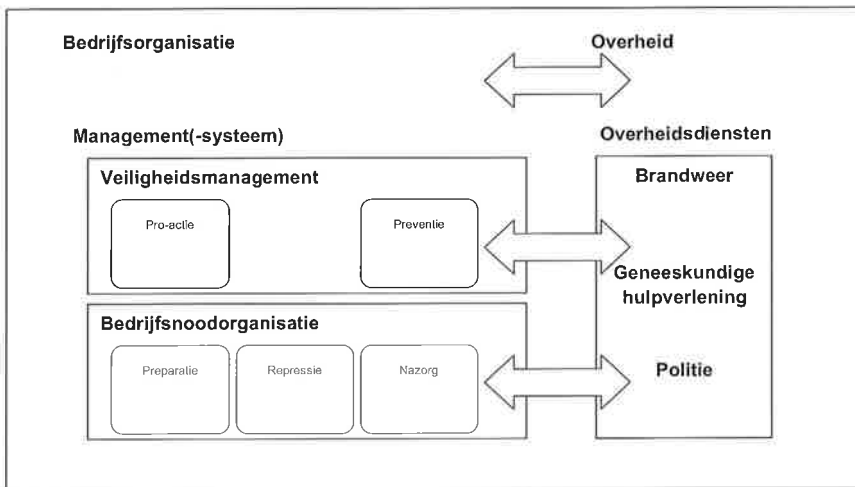
In EMERGOS worden de stappen van de veiligheidsketen als uitgangspunt genomen, voor zover zij binnen de betreffende organisatie ondernomen kunnen worden. Er wordt dus wel aandacht besteed aan bijvoorbeeld het belang en de inhoud van contact met (overheids-)hulpdiensten, maar welke stappen deze (overheids-)hulpdiensten zelf moeten ondernemen, wordt buiten beschouwing gelaten.

Om de veiligheidsketen binnen het bedrijf te kunnen borgen moet de bedrijfsnoodorganisatie verankerd zijn in de beleidsvoering van het bedrijf. Tevens moeten keuzes gemaakt worden ten aanzien van maatregelen voor de beheersing en de bestrijding van ongevallen/calamiteiten. Dit betekent management commitment op hoog niveau in de

organisatie en verankering van de bedrijfsnoodorganisatie in de verantwoordelijkheid van het lijnmanagement. Elke schakel van de veiligheidsketen vraagt om communicatie en samenwerking met hulpverleningsorganisaties, zoals o.a. de brandweer, de geneeskundige hulpverlening en de politie, door:

- goed overleg over bijvoorbeeld inzet-, aanvals-, rampen- en noodplannen;
- uitwisseling van informatie over risico's;
- voorbereiding op ongevallen/calamiteiten;
- samenwerking bij oefeningen en daadwerkelijke ongevallen.

In figuur 2 worden de uitgangspunten van EMERGOS schematisch weergegeven. De schakels van de veiligheidsketen zijn te zien en tevens wordt duidelijk gemaakt welke verbanden er zijn tussen het bedrijf en externe organisaties. Ook wordt duidelijk dat de bedrijfsnoodorganisatie ingebed dient te zijn in het managementsysteem van de organisatie.



*Figuur 2. Bedrijfsnoodorganisatie: samenwerking op niveau van organisatie, veiligheidsmanagement en uitvoering*

## 1.4 Opzet van EMERGOS

De opzet van EMERGOS volgt de ervaring met het beheersen van andere aspecten van de (bedrijfs-)organisatie, zoals milieuzorg en arbozorg. Het hebben van een bedrijfs-

---

noodorganisatie wordt in dergelijke systemen genoemd als vereiste, maar een verdere uitwerking daarvan ontbreekt. EMERGOS beoogt deze leemte op te vullen.

In EMERGOS wordt uitgegaan van een gesloten managementcyclus naar het voorbeeld van de ISO 14001 (richtlijn voor milieuzorgsysteem) en OHSAS 18001 (richtlijn voor arbozorgsysteem). Reden hiervoor is dat beide richtlijnen:

- sturen op een gesloten beleidscyclus (zie hieronder);
- de analyse van risico's van het (bedrijfs-)proces als uitgangspunt nemen;
- een systematische beheersing van veiligheidskritieke bedrijfsactiviteiten voorop stellen;
- continue bewaking van de effectiviteit van de veiligheidsprestatie van het bedrijf beogen en streven naar mogelijke verbetering.

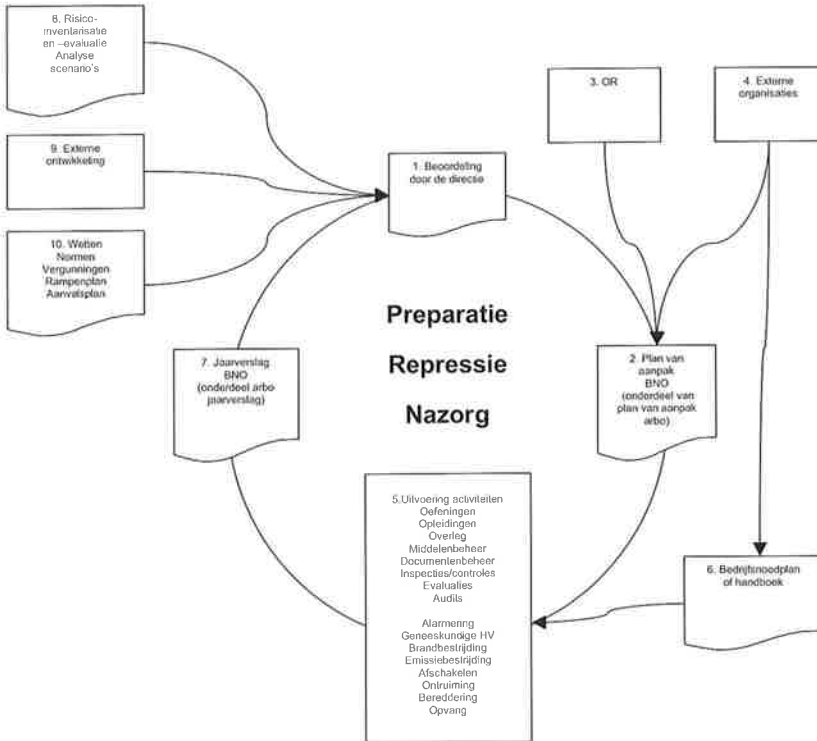
Deze principes zijn behalve in de ISO 14001 en de OHSAS 18001, bijvoorbeeld ook terug te vinden in Arbo-Informatieblad 1, *Arbo- en verzuimbeleid* en in kwaliteitsnormen (o.a. ISO 9000-serie) en NTA 8620 (nl), *Specificatie van een veiligheidsmanagementsysteem voor risico's van zware ongevallen voor een veiligheidsbeheerssysteem*.

De hoofdstructuur van EMERGOS is volgens de genoemde managementcyclus opgezet. Daarin zijn de schakels van de veiligheidsketen in EMERGOS ondergebracht, te weten preparatie, repressie en nazorg. De stap pro-actie is opgenomen in de eerste hoofdonderwerpen beleidsvorming en risicoanalyse en Plan van aanpak. Preventie is gedeeltelijk uitgewerkt in het onderdeel voorzieningen. Voor de inhoudsopgave van EMERGOS wordt u verwezen naar tabel 1 van hoofdstuk 4 (p. 20-21).

De beleidscyclus is gevisualiseerd in figuur 3. De primaire en ondersteunende processen die in de bedrijfsnoodorganisatie worden vervuld, staan centraal. Afhankelijk van het moment in de ontwikkeling van de bedrijfsnoodorganisatie waarop EMERGOS wordt ingezet, zal een risicoanalyse de start zijn voor de inrichting van de bedrijfsnoodorganisatie. Met het Plan van aanpak wordt dan de volgende fase van de beleidscyclus ingezet.

Sleutelement van een eenmaal draaiende beleidscyclus is de periodieke beoordeling door de directie (1). De frequentie van deze beoordeling is afhankelijk van de complexiteit en de dynamiek van de bedrijfsnoodorganisatie. Het Plan van aanpak (2) bevat de activiteiten voor de komende periode voor het in stand houden en verbeteren van de bedrijfsnoodorganisatie. De OR (3) en de externe instanties (4) zoals gemeente en brandweer worden betrokken bij het tot stand komen van het Plan van aanpak en het bedrijfsnoodplan. Indien het bedrijf beschikt over een (veiligheids-)managementsysteem kunnen daarin de activiteiten op het gebied van preparatie, repressie, herstel en nazorg worden geborgd. De activiteiten (5) zoals gepland in het Plan van aanpak worden uitge-





Figuur 3. Beleidscyclus in relatie tot de bedrijfsnoodorganisatie

voerd conform het bedrijfsnoodplan (6) of handboek van het managementsysteem en daarbij ondersteund door het eventueel aanwezige (veiligheids-)managementsysteem. Het bedrijfsnoodplan en/of handboek worden bijgesteld op grond van de ervaringen bij het uitvoeren van activiteiten, identificatie van nieuwe risico's en dergelijke (5). De activiteiten worden geregistreerd, geëvalueerd en samengevat in een jaarverslag (7). Tezamen met een beoordeling van de actualiteit van de risicoanalyses (8), externe ontwikkelingen (9) en de stand van wetgeving en plannen van gemeente, hulpverleners en andere betrokkenen (10) bepaalt de directie het beleid voor een komende periode en worden zo nodig nieuwe plannen gemaakt. Het bijhouden en het bepalen van de impact op de bedrijfsnoodorganisatie van inzichten in nieuwe risico's, maatschappelijke ontwikkelingen, eisen van externe instanties en overige informatie hebben een eigen plaats in het instrument.

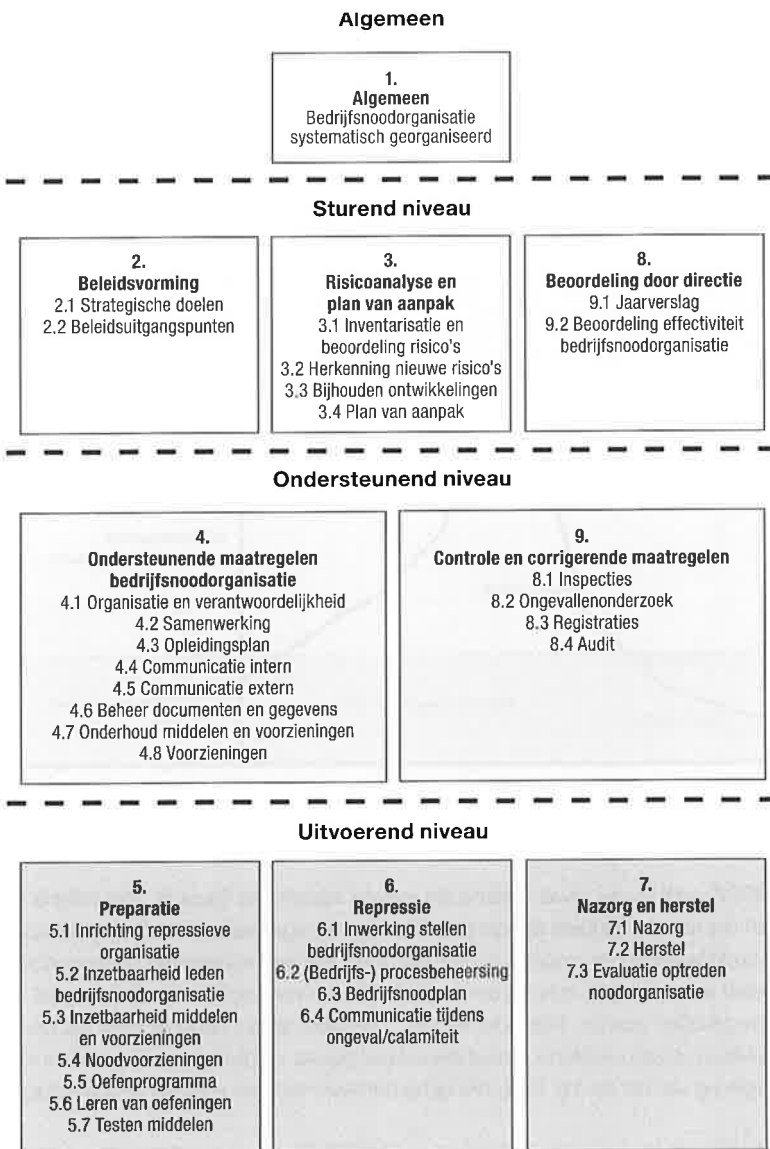
---

Het Plan van aanpak en het jaarverslag kunnen deel uitmaken van de arbobeleidscyclus zoals door diverse managementsystemen gevolgd.

Toegespitst op EMERGOS kunnen de volgende stappen worden onderscheiden:

1. Formuleren van uitgangspunten (Beleidsvorming);
2. Beleidsontwikkelingen vaststellen (Beleidsvorming);
3. Risicoanalyse en Plan van aanpak van activiteiten op bedrijfsniveau opstellen (Planvorming);
4. Uitvoeren van maatregelen gericht op beheersing van de veiligheidsketen (Uitvoering);
5. Monitoring (o.a. audits) van de bedrijfsactiviteiten die gekoppeld zijn aan de bedrijfsnoodorganisatie (Controle en corrigerende maatregelen);
6. Periodiek terugblikken en door middel van beoordeling door directie een verbeterprogramma inzetten (Beoordeling).

In EMERGOS is geprobeerd om aansluiting te vinden op de in het bedrijfsleven bestaande regelingen. Hierdoor is het mogelijk tot een integrale benadering van alle activiteiten te komen die nodig zijn voor een bedrijfsnoodorganisatie, zie figuur 4. Dit betekent bijvoorbeeld dat procedures, plannen alsmede vastlegging van taken en verantwoordelijkheden opgenomen kunnen zijn in bijvoorbeeld het KAM-systeem of het veiligheidsmanagementsysteem. Dit zal per organisatie afhangen van de mate waarin dergelijke systemen tot ontwikkeling zijn gekomen. Het is nadrukkelijk niet de bedoeling van EMERGOS een nieuw aspectsysteem te introduceren, maar wel om alle activiteiten die van belang zijn voor de effectiviteit van de bedrijfsnoodorganisatie op een rij te zetten. Zie ook paragraaf 3.1 en 3.3 (p. 16, 17).

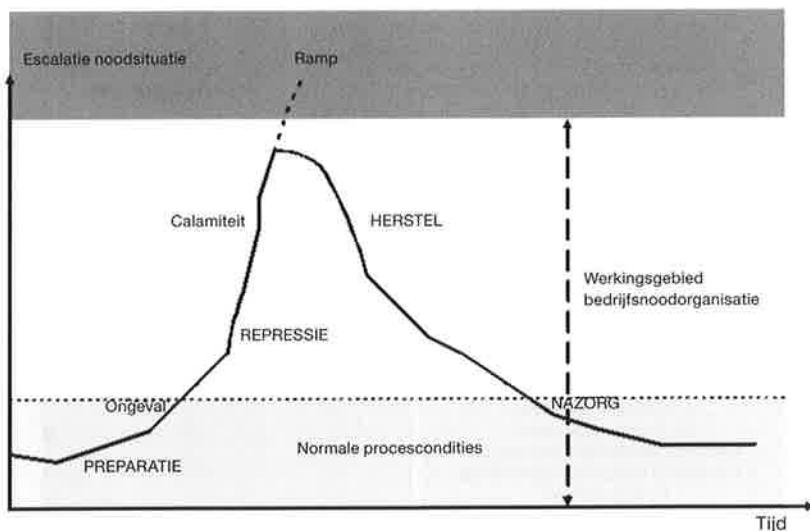


*Figuur 4. Activiteiten EMERGOS gerangschikt naar sturing, ondersteunende en uitvoerende processen*

*NB: De nummers verwijzen naar de hoofdonderwerpen van EMERGOS*

## 2 Reikwijdte van EMERGOS

EMERGOS richt zich op het beoordelen van die aspecten en elementen van organisaties die bijdragen aan, of voorwaarde zijn voor het kunnen reageren op bedrijfsnoodsituaties. Het systeem is vooral gericht op het bestrijden en beheersen van de gevolgen van ongevallen/calamiteiten die een risico vormen voor de veiligheid van personen in en buiten organisaties. Het is bedoeld ter ondersteuning van de opvang van een calamiteit vanuit het bedrijf zelf.



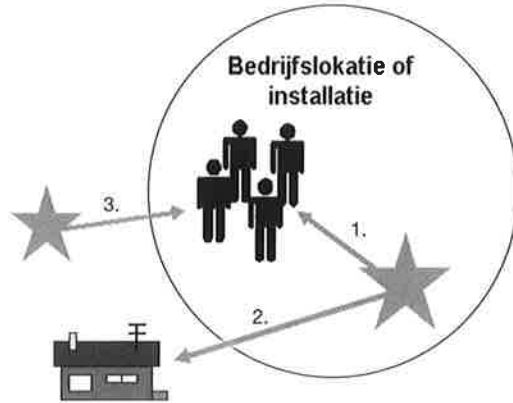
Figuur 5. EMERGOS ondersteunt beheersing ontwikkeling en afloop calamiteit

EMERGOS gaat in op zowel externe als interne risico's, zie figuur 6. Met interne risico's worden die risico's bedoeld die ontstaan binnen de organisatie en invloed hebben op de eigen bedrijfsvoering en mogelijk op derden, zoals klanten, reizigers en omwonenden. Een voorbeeld van een intern risico is een explosie binnen een bedrijf waarbij eventueel omwonenden getroffen worden. Met externe risico's worden risico's bedoeld waar het bedrijf zelf geen invloed op kan uitoefenen, maar die wel een gevaar vormen voor het bedrijf en mogelijk de omgeving van het bedrijf. Denk hierbij bijvoorbeeld aan een neerstortend vliegtuig.

Door beide typen risico's te betrekken in EMERGOS en de voorbereiding op bedrijfsnoodsituaties niet te beperken tot mogelijke ongevallen met gevaarlijke stoffen, is de reikwijdte van EMERGOS op vergelijkbare risiconiveaus uitgebreider dan die van het BRZO (uitsluitend gevaarlijke stoffen).

Figuur 6. Interne en externe risico's:

1. Risico's voor personen in het bedrijf
2. Risico van het bedrijf voor de omgeving
3. Risico's van buiten het bedrijf

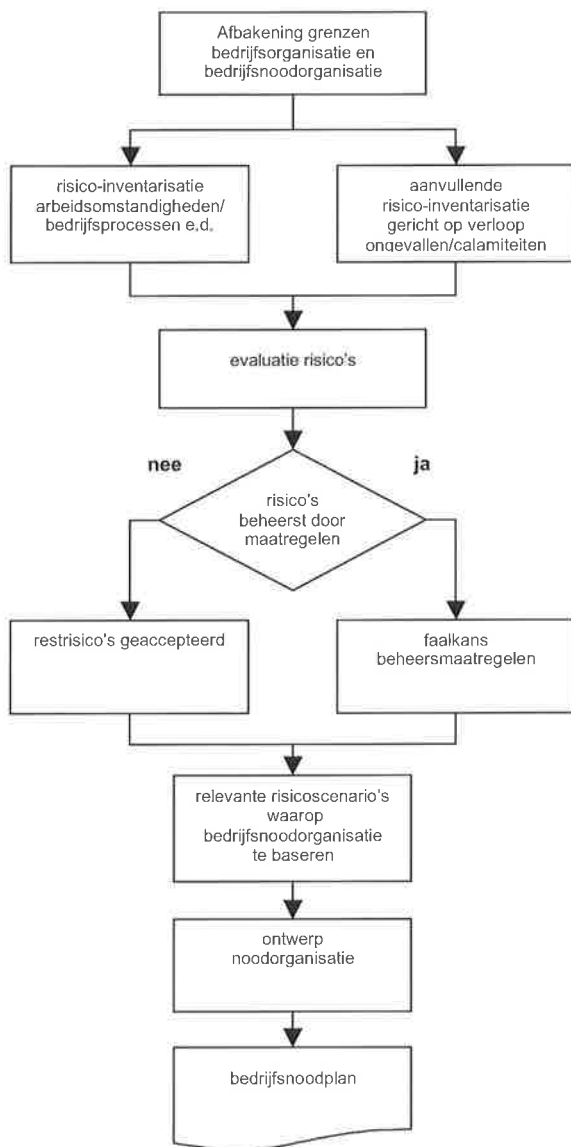


De reikwijdte van EMERGOS kan de volgende noodsituaties omvatten:

- ongevallen, botsingen of ontsporingen;
- brand/explosie intern (met of zonder gevaarlijke stoffen);
- emissies gevaarlijke stoffen;
- uitbraak van voor de mens schadelijke organismen;
- ongecontroleerde bewegingen van massa's;
- bommeldingen, sabotage en andere criminele of terroristische dreiging;
- bijzondere weersomstandigheden: storm-, sneeuw- en wateroverlast e.d.;
- vitale uitval energie-, communicatienetwerken en overige utiliteitsvoorzieningen;
- ongevallen/calamiteiten door externe factoren: ongeval bij buurbedrijven, buisleidingen, weg-, spoor- en binnenwatertransport, neerstortend vliegtuig e.d.

Risicoanalyses vormen dus een belangrijke basis voor het bedrijfsnoodplan, zie figuur 7 (p. 14). Het bedrijfsnoodplan dient gebaseerd te zijn op de risico's die niet afgedekt worden door maatregelen van het bedrijf (bijvoorbeeld externe oorzaken, zoals een trein- of verkeersongeval of criminele activiteiten (bommelding e.d.)) en op risico's die overblijven als gevolg van de faalkans van een bedrijfsinstallatie. De risicoanalyse dient bovendien aandacht te schenken aan risico's die tijdens en na een ongeval/calamiteit kunnen ontstaan voor werknemers, gasten, hulpverleners en anderen.

Naast de risicoanalyse zijn diverse interne en externe vereisten van toepassing op de bedrijfsnoodorganisatie. In verschillende wetten worden bedrijven aangesproken als eigenaar of gebruiker. Er worden regels gesteld aan de bedrijfsnoodorganisatie en de werking daarvan. Ook kunnen deze wetten indirect van belang zijn in verband met de rollen bij ongevallen/calamiteiten van overheden, hulpverleningsorganisaties en dergelijke. EMERGOS dekt de werkings sfeer van een aantal belangrijke wetten. Zie hoofdstuk 5 (p. 47).



Figuur 7. Een risico-inventarisatie en -evaluatie is de basis van het bedrijfsnoodplan

EMERGOS is bedoeld voor de volgende typen bedrijven en organisaties:

- productie- en opslagbedrijven met een risico voor de omgeving;
- transport- en vervoersbedrijven (metro, trein, busdiensten e.d.);
- bouwondernemingen en projectontwikkelaars;
- beheerders van knooppunten van verkeersstromen (stations, luchthavens e.d.);
- exploitanten of beheerders van ruimten waarin sprake is van een bepaalde mate van groepsbeheersing (bijv. ruimten waar grote groepen mensen verblijven, passeren of samenkomen, zoals stadions, universiteiten, theaters, gezondheidsinstellingen, ziekenhuizen, gevangnissen);
- exploitanten of beheerders van ruimten waar beperkt beheersbare groepen bijeen zijn (bijv. warenhuizen of winkelcentra, pretparken, horecagelegenheden en evenementenorganisaties);
- overheden in uitvoerende zin van het woord.

Daarnaast kan EMERGOS ook inzetbaar worden gemaakt voor diverse andere organisaties.

Voor alle toepassingen van EMERGOS geldt dat de gebruiker zich een goed beeld dient te vormen van de specifieke bedrijfsprocessen van het bedrijf waarvan de bedrijfsnoodorganisatie wordt onderzocht en de risico's die maatgevend zijn voor de bedrijfsnoodorganisatie. Wordt EMERGOS in de toekomst structureel voor een bepaalde branche of type organisatie ingezet, dan is een verbijzondering mogelijk in de vorm van EMERGOS aanvullende documenten.<sup>1</sup>

EMERGOS leent zich ook voor projectmatig georganiseerde activiteiten op locatie, zoals grote evenementen en grote bouwprojecten. Gezien het tijdelijke karakter van deze activiteiten, zal dan een selectie van vragen beantwoord dienen te worden. In de inhoudsopgave van EMERGOS in hoofdstuk 4 is een indicatie gegeven om welke vragen het gaat.

<sup>1</sup> Er is reeds een speciaal EMERGOS-addendum beschikbaar voor de inrichting van bedrijfsnoodorganisaties van ziekenhuizen.

# 3

## Toepassing van EMERGOS

EMERGOS is een systeem voor de inrichting van bedrijfsnoodorganisaties dat op verschillende manieren kan worden toegepast:

1. Als model en referentiekader voor het opzetten van bedrijfsnoodorganisaties (zie 3.1);
2. Als instrument voor het beoordelen van een moment in het ontwikkelproces van een bedrijfsnoodorganisatie, bijvoorbeeld als nulmeting (zie 3.2 en 3.3);
3. Als auditchecklist ten behoeve van interne of externe auditors van bedrijven en instellingen (zie 3.2 en 3.3);
4. Als auditchecklist voor autoriteiten (zie 3.2 en 3.3);
5. Als evaluatie-instrument bij het evalueren van een zich voorgedaan hebbende nood-situatie (waar ging het fout en waaraan heeft de organisatie niet voldaan?) (zie 3.3).

Voor een quick scan met betrekking tot de kwaliteit van de bedrijfsnoodorganisatie kan de tabel op pagina 66 worden benut. Voor een diepgaand onderzoek is de checklist van EMERGOS te gebruiken, zie hoofdstuk 4.

### 3.1 Model bedrijfsnoodorganisatie

EMERGOS biedt een handreiking bij het opzetten van een bedrijfsnoodorganisatie door:

- een structuur te bieden die gebaseerd is op een gesloten managementcyclus;
- beheersmaatregelen op basis van een risicoanalyse als uitgangspunt te nemen;
- inzichtelijk te maken voor welke risico's en op basis van welke eisen het bedrijf een noodorganisatie moet inrichten;
- een lijst te bieden waarin de relevante elementen van een bedrijfsnoodorganisatie zijn opgenomen.

De ervaringen die het bedrijf al heeft met de ontwikkeling van kwaliteitszorg en milieuzorg kunnen worden ingezet bij het opzetten van een bedrijfsnoodorganisatie. Afhankelijk van de ontwikkeling die het bedrijf hierin heeft gemaakt, kunnen de in EMERGOS benoemde organisatorische elementen en procedures ingepast worden in de zorgsystemen voor kwaliteit, milieu, arbo of veiligheid die al in de organisatie aanwezig zijn.

### 3.2 Checklist

EMERGOS is in de vorm van een vragenlijst opgezet en kent de volgende beoordelingsstructuur:

1. Hoofdonderwerp:
    - o Onderwerp;
    - o Eisen:
      - Mustvraag;
- NB: Een mustvraag betreft een gedrags-, technische of organisatorische maat-



regel die noodzakelijk is om tot een effectieve bedrijfsnoodorganisatie te komen. Een mustvraag moet daarom per se (positief) beantwoord worden en moet door middel van verificatie aangetoond kunnen worden. Alle mustvragen samen geven een minimaal en elementair niveau van de bedrijfsnoodorganisatie aan.

- Vraag.

NB: Een vraag beschrijft de overige kwaliteiten van de bedrijfsnoodorganisatie.

2. Verificatiepunt.

NB: Tastbare elementen van de bedrijfsnoodorganisatie, zoals documenten of feitelijkheden geconstateerd in gesprekken of bij waarnemingen tijdens bezoek op de locatie.

3. Beoordelingsaspect:

- o Gedocumenteerd, op papier of in elektronische vorm;
- o Georganiseerd, in de praktijk.

4. Toelichting en referenties.

De hoofdonderwerpen zijn naar analogie met de hoofdstukken van de ISO 14001-norm voor milieuzorg ingevuld. De mustvragen zijn door de samenstellers van het instrument vastgesteld op basis van eisen vanuit de regelgeving en hun gezamenlijke visie op wat vanuit de stand van de techniek minimaal vereist dient te worden. EMERGOS gaat dan ook uit van een integrale beoordeling van de gehele systematiek van een bedrijfsnoodorganisatie. Om het geheel overzichtelijk te houden zijn voor bepaalde begrippen en wetten afkortingen gebruikt. Voor de betekenissen hiervan wordt u verwezen naar de tabel met afkortingen in hoofdstuk 9 (p. 58).

### 3.3 Noodorganisatie beoordelen

Een beoordeling kan worden uitgevoerd door deskundigen van het bedrijf of door een externe organisatie. EMERGOS geeft een bedrijf de mogelijkheid om de beoordeling van de noodorganisatie te objectiveren, de werking daarvan transparant te maken en aan te tonen hoe aan eisen is voldaan.

De beoordeling van de bedrijfsnoodorganisatie kent globaal de volgende stappen die, afhankelijk van de toepassing van EMERGOS (zie begin van dit hoofdstuk 3), kunnen worden ingezet:

1. Afbakening van de reikwijdte;
2. Onderzoek van bedrijfsdocumentatie;
3. Interviews met verantwoordelijke directie, managementlijn, sleutelpersonen en uitvoerenden van de bedrijfsnoodorganisatie, technische diensten, personeelsvertegenwoordiging;
4. Bedrijfsrondgang en waarneming beoordelaar;
5. Eindoordeel.

---

De interviews kunnen zo worden voorbereid dat selecties van de vragen uit EMERGOS kunnen worden gemaakt die toegespitst zijn op de functie van de te interviewen persoon in het kader van de bedrijfsnoodorganisatie. Alle interviews tezamen dienen minimaal de mustvragen af te dekken. Alle mustvragen samen geven immers een minimaal en elementair niveau van de bedrijfsnoodorganisatie aan.

Bedrijven kunnen voor de beoordeling van de bedrijfsnoodorganisatie ook de ervaring benutten die in het kader van kwaliteits-, milieu-, veiligheids- en/of arbozorgsystemen is opgedaan. Omdat EMERGOS de milieu- en veiligheidszorgsystematiek volgt, kan het onderzoek informatie putten uit beleid, procedures en dergelijke die ofwel zijn opgenomen in genoemde systemen (bijvoorbeeld de handboeken) dan wel speciaal op schrift zijn gesteld in het kader van de bedrijfsnoodorganisatie. Een bedrijfsnoodplan en aanhangende deelplannen zijn daarvoor belangrijke bronnen, evenals instructies, checklists, opleidings- en oefenplannen en dergelijke.

Bij het beoordelen van de bedrijfsnoodorganisatie met behulp van EMERGOS kan per vraagpunt worden vastgesteld of:

1. Voldaan is aan het vereiste in EMERGOS, score: voldoet (bijvoorbeeld √);
2. Niet voldaan is aan het vereiste in EMERGOS, score: een tekortkoming (bijvoorbeeld O);
3. Een opmerking nodig is die beschrijft welk commentaar de beoordelaar heeft bij het te scoren item (bijvoorbeeld □).

Een beoordeling van het aspect documentatie (voor zover documentatie is vereist) en het in de praktijk georganiseerd zijn (zie kolommen midden in instrument), levert daarmee een totaalbeeld van het functioneren van de bedrijfsnoodorganisatie. De beoordeling is gebaseerd op een oordeel van de auditors. De constatering worden genuanceerd met opmerkingen afhankelijk van het doel van de audit en hoe formeel deze wordt uitgevoerd.

Op basis van de scores kunnen de volgende eindoordelen worden vastgesteld:

1. De bedrijfsnoodorganisatie voldoet. Aan alle hoofdonderwerpen wordt voldaan (alle systeemelementen werken), er is aan alle mustvragen voldaan en aan 80% van de overige vragen.
2. De bedrijfsnoodorganisatie voldoet aan de minimale eisen. Aan alle mustvragen is voldaan, maar aan de overige eisen is niet of onvoldoende voldaan. Dit is bijvoorbeeld het geval als documentatie onduidelijk is of ontbreekt, of wanneer het systeem onvoldoende diepgang heeft.
3. De bedrijfsnoodorganisatie voldoet niet aan minimale vereisten. Het gaat daarbij om vele – ook ernstige – tekortkomingen die leiden tot het dringend advies tot verbetering.

ring. Dit is bijvoorbeeld het geval als een hoofdonderwerp (systeemelement) op geen enkele wijze aan vereisten voldoet, of omdat niet wordt voldaan aan de mustvragen. Dit is bijvoorbeeld het geval als de bedrijfsnoodorganisatie op papier goed gedocumenteerd en doeltreffend lijkt, terwijl uit oefeningen blijkt dat de bedrijfsnoodorganisatie niet volgens plan functioneert. Ook dan is een dringend advies nodig. Het gaat dan om tekortkomingen die leiden tot aanvullende tekst waardoor duidelijk wordt waarop de tekortkoming betrekking heeft en wanneer deze, afhankelijk van de ernst, moet worden opgelost.

Overige bevindingen worden genoteerd in de vorm van opmerkingen. Dit betreft bijvoorbeeld documentatie die niet voldoet op minder essentiële onderdelen en/of referenties en opsommingen in documentatie die verouderd zijn. Directe actie zal in die gevallen niet noodzakelijk zijn.

Afhankelijk van de soort audit en het doel ervan kunnen aanvullende opmerkingen worden gemaakt. Het doel van de audit en de wijze van rapporteren dienen voorafgaand aan de audit te worden vastgesteld. Afhankelijk van het doel van de audit dient een beoordeling bij voorkeur door een deskundige persoon (o.a. met audittraining) te worden gedaan.

## 4 EMERGOS checklist

De checklist voor de inrichting van de (bedrijfs-)noodorganisaties is volgens tabel 1 opgebouwd. Deze tabel kan ook als quick scan van de bedrijfsnoodorganisatie worden benut, zie bijlage 2 (p. 66).

Tabel 1. Overzicht hoofdonderwerpen en onderwerpen EMERGOS

Hoofdonderwerp	Onderwerp	Pagina
<b>1. Algemeen</b>	1.1 Noodorganisatie systematisch georganiseerd *	22
<b>2. Beleidsvorming</b>	2.1 Strategische doelen *	23
	2.2 Beleidsuitgangspunten *	23
<b>3. Risicoanalyse en Plan van aanpak</b>	3.1 Inventarisatie en beoordeling risico's *	25
	3.2 Herkenning van nieuwe risico's	26
	3.3 Bijhouden van ontwikkelingen, wettelijke en andere eisen	27
	3.4 Plan van aanpak (inclusief verbeterprogramma)	27
<b>4. Ondersteunende maatregelen bedrijfsnoodorganisatie</b>	4.1 Organisatie en verantwoordelijkheid *	29
	4.2 Samenwerking *	30
	4.3 Opleidingsplan sleutelpersonen in de bedrijfsnoodorganisatie	31
	4.4 Communicatie intern *	32
	4.5 Communicatie extern *	33
	4.6 Beheer van documenten en gegevens *	34
	4.7 Onderhoud middelen en voorzieningen	35
	4.8 Voorzieningen *	35
<b>5. Preparatie</b>	5.1 Inrichting repressieve organisatie *	36
	5.2 Inzetbaarheid leden bedrijfsnoodorganisatie *	36
	5.3 Inzetbaarheid middelen en voorzieningen *	36
	5.4 Noodvoorzieningen *	37

Hoofdonderwerp	Onderwerp	Pagina
	5.5 Oefenprogramma (*)	38
	5.6 Leren van oefening en training	39
	5.7 Testen middelen	39
<b>6. Repressie</b>	6.1 In werking stellen bedrijfsnoodorganisatie	40
	6.2 (Bedrijfs-)procesbeheersing in noodsituaties *	40
	6.3 (Bedrijfs-)noodplan *	40
	6.4 Communicatie tijdens ongevallen/calamiteiten *	42
<b>7. Nazorg en herstel</b>	7.1 Nazorg medewerkers *	44
	7.2 Herstel bedrijfsproces	44
	7.3 Evaluatie optreden bedrijfsnoodorganisatie	44
<b>8. Controle en corrigerende maatregelen</b>	8.1 Inspecties *	45
	8.2 Ongevallenonderzoek *	45
	8.3 Registraties *	45
	8.4 Audit	45
<b>9. Beoordeling door directie</b>	9.1 Jaarverslag	46
	9.2 Beoordeling effectiviteit bedrijfsnoodorganisatie	46

N.B. De onderwerpen die met een \* zijn gelabeld, zijn indicatief voor organisaties met een projectmatig karakter. Het zal mede van de duur van het project afhangen of al deze vragen van toepassing zijn. De overige vragen zijn voor hen niet of in mindere mate van belang.

Gebruikte afkortingen:

AB	=	Arbobesluit 2007
ARIE	=	Aanvullende voorschriften risico-inventarisatie en -evaluatie
AW	=	Arbowet 2007
BrW	=	Brandweerwet 1985
BRZO	=	Besluit risico's zware ongevallen 1999
GB	=	Gebruiksbesluit 2008
PGS	=	Publikatiereeks Gevaarlijke stoffen
WOR	=	Wet op de ondernemingsraden

# 1. Algemeen

mustvraag  
gedocumenteerd  
georganiseerd

Eisen

Verificatie

Toelichting en referenties

## 1.1 Noodorganisatie systematisch georganiseerd

1.1.1	Zijn de preventie, preparatie, repressie, nazorg en herstel bij ongevallen/calamiteiten als geheel systematisch georganiseerd?	Organigram bedrijf en Beschrijving (veiligheids-)managementsysteem / handboek en Elementen samenhangend georganiseerd.	ja	<input type="checkbox"/>	<input type="checkbox"/>	<p>De bedrijfsnoodorganisatie is onderdeel van het totale veiligheidsmanagementsysteem. Systematisch georganiseerd houdt in dat:</p> <ul style="list-style-type: none"><li>• alle nodige maatregelen zijn getroffen,</li><li>• implementatie van maatregelen is gevorderd,</li><li>• de werking aantoonbaar is,</li><li>• aan minimale eisen is voldaan en</li><li>• er sprake is van onderlinge samenhang van de maatregelen (elementen).</li></ul> <p><i>AB Artikel 2.5a (veiligheidsbeheerssysteem)</i> <i>BRZO Artikel 5 (o.a. veiligheidsbeheerssysteem)</i> <i>Gebruiksbesluit Artikel 2.3.6 (ontruimingsorganisatie)</i> <i>OHSAS 18001</i> <i>NTA 8112 serie</i> <i>NTA 8620</i></p>
-------	--------------------------------------------------------------------------------------------------------------------------------	------------------------------------------------------------------------------------------------------------------------	----	--------------------------	--------------------------	------------------------------------------------------------------------------------------------------------------------------------------------------------------------------------------------------------------------------------------------------------------------------------------------------------------------------------------------------------------------------------------------------------------------------------------------------------------------------------------------------------------------------------------------------------------------------------------------------------------------------------------------------------------------------------------------------------------

## 2. Beleidsvorming

		mustvraag gedocumenteerd georganiseerd				
Eisen	Verificatie			Toelichting en referenties		
<b>2.1 Strategische doelen</b>						
2.1.1	Is het beleid expliciet gericht op pro-actie, preventie, preparatie, repressie, nazorg en herstel van ongevallen/calamiteiten?	Beleidsverklaring t.a.v. bedrijfsnoodorganisatie en Plan van aanpak (PvA)	ja	<input type="checkbox"/>	<input type="checkbox"/>	Beleidsverklaring t.a.v. bedrijfsnoodorganisatie kan deel uitmaken van veiligheidsbeleid. Het beleid beschrijft uitgangspunten voor het te bereiken prestatieniveau van de bedrijfsnoodorganisatie.  <i>BRZO Artikel 5, lid 2 (document)</i> <i>BRZO Artikel 5, lid 3 (veiligheidsbeheerssysteem)</i> <i>BRZO Artikel 5, lid 4 (herziening veiligheidsbeheerssysteem en document)</i>
2.1.2	Is de reikwijdte van de bedrijfsnoodorganisatie vastgelegd?	Risicoanalyse en Beleidsverklaring en Bedrijfsnoodplan	ja	<input type="checkbox"/>	<input type="checkbox"/>	Behalve uit de risicoanalyse kan de reikwijdte verder worden afgeleid uit de volgende documenten: <ul style="list-style-type: none"> <li>• Vergunningen om bedrijf te mogen uitoefenen of gebouw te mogen benutten (bijvoorbeeld gebruiksvergunning of milieuvergunning);</li> <li>• (Bedrijfs-)noodplan met details reikwijdte en motivatie uitsluitingen.</li> </ul>
2.1.3	Is het beleid gericht op continue verbetering?	Beleidsverklaring of managementcyclus in managementsysteem en Plan van aanpak	ja	<input type="checkbox"/>	<input type="checkbox"/>	Continue verbetering is expliciet uitgangspunt voor beleid. Een beschrijving van de beleidscyclus kan zijn opgenomen in het kader van een managementsysteem. Zie ook paragraaf 1.4 met beschrijving beleidscyclus.  <i>AW Artikel 3</i> <i>ISO 14001 (milieu)</i> <i>OHSAS 18001 (veiligheidsmanagement)</i>
2.1.4	Is er sprake van topmanagement commitment?	Goedkeuring bedrijfsnoodplan en Verslag directiebeoordeling	ja	<input type="checkbox"/>	<input type="checkbox"/>	Toont Raad van Bestuur of directielid betrokkenheid bij bedrijfsnoodorganisatie door: <ul style="list-style-type: none"> <li>• Ondertekening beleidsverklaring;</li> <li>• Betrokkenheid directie zichtbaar in uitvoering BNO;</li> <li>• Inzet adequate middelen om beleid op alle niveaus te verwezenlijken;</li> <li>• Agendering BNO-zaken in directie-/managementteam.</li> </ul>
<b>2.2 Beleidsuitgangspunten</b>						
2.2.1	Heeft het bedrijf beleid voor de bestrijding van ongevallen/calamiteiten en prioriteiten gesteld m.b.t. bescherming van mensen, milieu en bedrijfsvoering?	Plan van aanpak Beleidsverklaring Risicoscenario's Bedrijfsnoodplan		<input type="checkbox"/>	<input type="checkbox"/>	Van belang is dat bij de opbouw van de bedrijfsnoodorganisatie en procedures voor de bestrijding van ongevallen/calamiteiten de prioriteiten vaststaan t.a.v. bescherming mens, milieu- en bedrijfsbelangen. Daarnaast is het noodzakelijk om criteria voor opschaling van ongeval naar verschillende niveaus van de calamiteit vast te leggen.

## 2. Beleidsvorming

Eisen	Verificatie	mustvraag		Toelichting en referenties
		gedocumenteerd	georganiseerd	
2.2.2 Heeft het bedrijf aantoonbaar materieel & middelen toegekend voor de ontwikkeling en instandhouding van de bedrijfsnoodorganisatie?	Budget	<input type="checkbox"/>	<input type="checkbox"/>	Er dient een budget te zijn voor de uitvoering van het Plan van aanpak en de instandhouding van de BNO. Ook voor het verbeterprogramma dient budget vrijgemaakt te worden. Voor oefeningen en voor activiteiten van sleutelpersonen in het kader van de BNO moet tijd en geld vrijgemaakt worden. De functies van de sleutelpersonen moeten worden opgenomen in functieomschrijvingen.
2.2.3 Zijn concrete beleidsdoelen gesteld t.a.v. de ontwikkeling en prestatie van de BNO?	Beschrijving van de beleidsdoelen	<input type="checkbox"/>	<input type="checkbox"/>	Beleidsdoelen dienen SMART geformuleerd te zijn, d.w.z.: <ul style="list-style-type: none"> <li>• Specifiek;</li> <li>• Meetbaar;</li> <li>• Aantrekkelijk en aantoonbaar;</li> <li>• Realistisch;</li> <li>• Tijdgebonden.</li> </ul>
2.2.4 Heeft het bedrijf expliciet gesteld als uitgangspunt voor haar activiteiten minimaal de wetgeving m.b.t. bedrijfsnoodorganisaties na te leven?	Beleidsverklaring	ja	<input type="checkbox"/>	Hiermee brengt het bedrijf tot uitdrukking dat het de wettelijke eisen zal respecteren als minimum veiligheidsniveau.  <i>AW Artikel 3 (doeltreffende maatregelen voor eerste hulp bij ongevallen e.d.)</i> <i>AW Artikel 15 (bijstand op gebied van BHV)</i> <i>BRZO Artikel 5, lid 3 (veiligheidsbeheersysteem)</i> <i>BRZO Artikel 9 (actueel veiligheidsrapport)</i> <i>BrW Artikel 13 (bedrijfsbrandweer)</i>



### 3. Risicoanalyse en Plan van aanpak

mustraag  
gedocumenteerd  
georganiseerd

Eisen Verificatie Toelichting en referenties

#### 3.1 Inventarisatie en beoordeling van risico's

3.1.1	Heeft het bedrijf een volledig en betrouwbaar overzicht van interne en externe risico's?	Risiko-inventarisaties en Risikoanalyses	ja	<input type="checkbox"/>	<input type="checkbox"/>	<p>Alle relevante risico's moeten worden geïnventariseerd en geëvalueerd:</p> <ul style="list-style-type: none"> <li>• Milieu;</li> <li>• Arbo;</li> <li>• Overige.</li> </ul> <p>RI&amp;E-methode toegespitst op bedrijf(stak). RI&amp;E-methode specifiek voor processen. RI&amp;E moet actueel zijn. De RI&amp;E moet worden aangevuld met risico's die buiten het bereik van de organisatie liggen, maar wel voor een ongeval/calamiteit kunnen zorgen.</p> <p>Risikoanalyses zijn er in verschillende vormen: RI&amp;E Arboret, Kwantitatieve analyses, simulatie van rook- en warmteontwikkeling, simulatie van evacuatie van mensen uit ruimtes zoals een station.</p> <p><i>AW Artikel 5 (RI&amp;E + Plan van aanpak)</i> <i>AB Hoofdstuk 2, afdeling 2 (ARIE-verplichtingen)</i></p>
3.1.2	Heeft het bedrijf rest-rioso's t.a.v. processen en activiteiten geïdentificeerd die - indien zij niet meer beheersbaar zijn - tot noodsituaties kunnen leiden?	Risikoanalyses en/of VR (Veiligheidsrapport voor BRZO-plichtigen en Lijst met gevolgen van waarschijnlijke ongevallen/calamiteiten	ja	<input type="checkbox"/>	<input type="checkbox"/>	<p>Restrisico's zijn risico's die door het bedrijf onvolgende door beheersmaatregelen zijn beheerst, maar een zeer kleine kans van optreden hebben, en daardoor aanvaard worden door het bedrijf. Tevens betreft het risico's die samenhangen met het falen van een reeds getroffen veiligheidsmaatregel (bijvoorbeeld het falen van een alarmeringssysteem).</p> <p>Van elk (bedrijfs-)proces moeten risico's bekend zijn en - voor zover relevant - worst case scenario's vastgesteld.</p> <p><i>AB 4.6 (voorkomen ongewilde gebeurtenissen)</i> <i>AW 15A (kennismenem RI&amp;E door BHV)</i></p>
3.1.3	Zijn uit de risicoanalyse scenario's afgeleid die maatgevend zijn voor de wijze van bestrijding van noodsituaties?	Beschrijving maatgevende scenario's	ja	<input type="checkbox"/>	<input type="checkbox"/>	<p>Selectie en vaststelling van maatgevende scenario's moeten zorgen voor een basis voor de dimensionering van de bedrijfsnoodorganisatie. Welke basisaannames zijn er voor keuze en vaststelling van scenario's?</p>
3.1.4	Gaat de risicoanalyse in op de risico's die interne en externe hulpverleners lopen?	Risikoanalyses		<input type="checkbox"/>	<input type="checkbox"/>	<p>Informatie kan gehaald worden uit:</p> <ul style="list-style-type: none"> <li>• RI&amp;E-rapport;</li> <li>• Beschrijving van voorziene effecten van ongevallen/calamiteiten (gassen &amp; dampen, asbest, contaminatie e.d.);</li> <li>• Aanvalsplannen.</li> </ul>

### 3. Risicoanalyse en Plan van aanpak

3. Risicoanalyse en Plan van aanpak		mustvraag	gedocumenteerd	georganiseerd	Toelichting en referenties
Eisen	Verificatie				
3.1.5	<p>Gaat de risicoanalyse in op de risico's die derden lopen?</p>	Risicoanalyses	<input type="checkbox"/>	<input type="checkbox"/>	<p>Denk aan:</p> <ul style="list-style-type: none"> <li>• Gasten;</li> <li>• Passagiers;</li> <li>• Klanten;</li> <li>• Passanten;</li> <li>• Patiënten;</li> <li>• Studenten/stagiaires;</li> <li>• Omwonenden;</li> <li>• Aannemers;</li> <li>• ZZP'ers.</li> </ul> <p>Deze groepen personen zijn wel aanwezig binnen de organisatie, maar voor hen gelden andere rechten en plichten. Zij kunnen echter wel getroffen worden door ongevallen/calamiteiten. Uitzendkrachten en vrijwilligers worden in dit verband tot de 'werknemers' gerekend.</p>
3.1.6	<p>Is het voor de ongevallen/calamiteitenbestrijding van belang of bepaalde risico's met voorrang moeten worden beheerst?</p>	<p>Ongevalsscenario's en Prioritering met betrekking tot te nemen maatregelen bij ongevallen/calamiteiten</p>	<input type="checkbox"/>	<input type="checkbox"/>	<p>Het stellen van prioriteiten bij ongevallen/calamiteitenbestrijding is van belang om de effectiviteit hiervan te vergroten.</p> <p>Denk bij het stellen van prioriteiten aan het in kaart brengen van kwetsbare processen.</p>
<b>3.2 Herkenning van nieuwe risico's</b>					
3.2.1	<p>Is er een procedure om nieuwe risico's te analyseren en te beoordelen wat de betekenis daarvan is voor de preparatie en repressie van de BNO? Worden ervaringen met het bedrijfsproces, gebaseerd op niet voorspelbare afwijkingen, hierin ook betrokken?</p>	<p>Procedure risicoanalyse en</p> <p>Registratiesysteem afwijkingen bedrijfsproces</p>	<input type="checkbox"/>	<input type="checkbox"/>	<p>Maak specifieke risicoanalyses zoals van nieuwe (bedrijfs-)processen en zorg dat daarin de vertaalslag naar de bedrijfsnoodorganisatie gemaakt wordt. Nieuwe risico's kunnen bijvoorbeeld ontstaan bij:</p> <ul style="list-style-type: none"> <li>• Reorganisatie, fusie, verschuiven van managementpositie die van belang is voor BNO e.d.;</li> <li>• Procesverandering;</li> <li>• Nieuw- en verbouw;</li> <li>• Herinrichting;</li> <li>• Toename klanten en bezoekers;</li> <li>• Introductie nieuwe (gevaarlijke) stoffen.</li> </ul> <p>Afwijkingen in het bedrijfsproces die niet van tevoren kunnen worden ingeschat (zoals de hierboven gegeven voorbeelden) kunnen o.a. zijn:</p> <ul style="list-style-type: none"> <li>• Incidenten;</li> <li>• Ongevallen;</li> <li>• Klachten.</li> </ul> <p><i>Artikel 5 AW (RI&amp;E + Plan van aanpak)</i></p>

Eisen

Verificatie

mustraag

gedocumenteerd

georganiseerd

Toelichting en referenties

**3.3 Bijhouden ontwikkelingen, wettelijke en andere eisen**

3.3.1	Zijn er medewerkers aangewezen die verantwoordelijk zijn gesteld voor het op de hoogte blijven en communiceren van de inzichten en ervaringen in de bedrijfstak, stand van regelgeving, techniek e.d.?	Procedure monitoring ontwikkelingen	<input type="checkbox"/>	<input type="checkbox"/>	De procedure regelt verantwoordelijkheden voor het verkrijgen, beoordelen, distribueren en archiveren van documenten en informatie die relevant zijn voor de bedrijfsnoodorganisatie. Het bedrijf kan zich op de hoogte houden door: <ul style="list-style-type: none"> <li>• Lidmaatschappen van beroepsverenigingen;</li> <li>• Seminars;</li> <li>• Literatuuroverzichten;</li> <li>• Abonnement vakbladen, wetswijzigingen;</li> <li>• Publicaties van de overheid;</li> <li>• Websites.</li> </ul> Communicatie hierover kan plaatsvinden door middel van bijvoorbeeld voorlichting, interne scholing of instructies, intranet en publicaties.
3.3.2	Heeft het bedrijf een toegankelijk overzicht van eisen waaraan de bedrijfsnoodorganisatie moet voldoen?	Register van toepassing zijnde wetgeving en andere eisen	ja <input type="checkbox"/>	<input type="checkbox"/>	
3.3.3	Is inzichtelijk hoe de bedrijfsnoodorganisatie voldoet aan van toepassing zijnde eisen?		<input type="checkbox"/>	<input type="checkbox"/>	Denk aan: <ul style="list-style-type: none"> <li>• Concerneisen;</li> <li>• Polissen verzekeraars;</li> <li>• Bedrijfsrichtlijnen loss control-/risicomanagement;</li> <li>• Milieuvergunning;</li> <li>• Technische normen.</li> </ul> <i>Wet milieubeheer (milieuvergunning)</i> <i>Besluit brandveilig gebruik bouwwerken (gebruiksvergunning dan wel gebruiksmelding)</i> <i>BRZO Artikel 22 (intern noodplan)</i> <i>AB Artikel 2.5C (intern noodplan ARIE-bedrijven)</i>

**3.4 Plan van aanpak (inclusief verbeterprogramma)**

3.4.1	Is het beleid vertaald in operationele doel- en taakstellingen t.a.v. welk prestatieniveau de bedrijfsnoodorganisatie in een gegeven periode wil bereiken?	Plan van aanpak (PvA)	<input type="checkbox"/>	<input type="checkbox"/>	Het PvA moet SMART geformuleerd zijn: <ul style="list-style-type: none"> <li>• Specifiek;</li> <li>• Meetbaar;</li> <li>• Aantrekkelijk en aantoonbaar;</li> <li>• Realistisch;</li> <li>• Tijdgebonden.</li> </ul> Het hier bedoelde PvA kan eventueel gecombineerd worden met het PvA zoals bedoeld in artikel 5 van de Arbwet.
-------	------------------------------------------------------------------------------------------------------------------------------------------------------------	-----------------------	--------------------------	--------------------------	--------------------------------------------------------------------------------------------------------------------------------------------------------------------------------------------------------------------------------------------------------------------------------------------------------------------------------------

### 3. Risicoanalyse en Plan van aanpak

		mustvraag		gedocumenteerd	georganiseerd	
Eisen	Verificatie					Toelichting en referenties
3.4.2	Zijn uitvoeringsmaatregelen opgenomen in een resultaatgericht Plan van aanpak dat, waar nodig, is uitgesplitst naar bedrijfsniveau en -onderdeel?	(Jaar-) Plan van aanpak arbo, veiligheid of bedrijfsnoodorganisatie (BNO)	ja	<input type="checkbox"/>	<input type="checkbox"/>	<p>Het PvA geeft een overzicht van voorgenomen eenmalige (verbeter-)activiteiten t.b.v. de BNO en de instandhouding daarvan.</p> <p>Een PvA dient vast te stellen:</p> <ul style="list-style-type: none"> <li>• Wie voor een actiepunt zorg draagt;</li> <li>• Wanneer er resultaat moet zijn;</li> <li>• Taken, verantwoordelijkheden en bevoegdheden;</li> <li>• Welk budget beschikbaar is.</li> </ul> <p>Het PvA kan zijn opgenomen in een jaarplan. De periodieke en structurele activiteiten worden ondergebracht in bijvoorbeeld het veiligheidshandboek, een opleidingsplan, een oefenplanning.</p>
3.4.3	Is in het Plan van aanpak vastgelegd welke aanpassingen en verbeteringen in de komende periode zullen plaatsvinden?	(Jaar-) Plan van aanpak arbo, veiligheid of bedrijfsnoodorganisatie		<input type="checkbox"/>	<input type="checkbox"/>	<p>Formuleer een actieplan:</p> <ul style="list-style-type: none"> <li>• Overzicht verbeterpunten;</li> <li>• Implementeren nieuwe maatregelen.</li> </ul>
3.4.4	Heeft de OR overlegd over en ingestemd met beleid en bedrijfsnoodplan?	Correspondentie met OR, OC of Verslag	ja	<input type="checkbox"/>	<input type="checkbox"/>	<p>Het bedrijfsnoodplan is een regeling in de zin van de WOR. De OR heeft daarover instemmingsrecht.</p> <p><i>AW Artikel 12, lid 2 (overleg OR BHW)</i>  <i>WOR Artikel 27, lid 1, onder e (instemmingsrecht bedrijfsnoodplan)</i></p>

## 4. Ondersteunende maatregelen bedrijfsnoodorganisatie

Eisen	Verificatie	mustvraag	gedocumenteerd	georganiseerd	Toelichting en referenties	
<b>4.1 Organisatie en verantwoordelijkheid</b>						
4.1.1	Is de plaats van de bedrijfsnoodorganisatie in de (bedrijfs-)organisatie geregeld?	Organigram veiligheids-, milieu- en/of arbomanagement	ja	<input type="checkbox"/>	<input type="checkbox"/>	De relatie tussen de organisatie en de bedrijfsnoodorganisatie moet in kaart gebracht worden.
4.1.2	Zijn de elementen voor een systematische aanpak van de bedrijfsnoodorganisatie zoals in dit instrument vereist, geborgd?	Beschrijving van de elementen uit het managementsysteem die van toepassing zijn op de beheersing van ongevallen/calamiteiten	ja	<input type="checkbox"/>	<input type="checkbox"/>	<p>Beschrijf de inrichting van de bedrijfsnoodorganisatie aan de hand van de in EMERGOS benoemde hoofdonderwerpen d.w.z.:</p> <ol style="list-style-type: none"> <li>1. Beleidsvorming (zie ook: AW Artikel 3, lid 1, onder e (brandbestrijding en evacuatie); PGS 6 bijlage 6 en 7 (selectie en uitwerking scenario's)).</li> <li>2. Risicoanalyse en plan van aanpak (zie ook: AW Artikel 5 (RI&amp;E en Plan van Aanpak)).</li> <li>3. Ondersteunende maatregelen en preventie.</li> <li>4. Preparatie.</li> <li>5. Repressie (zie ook: AW Artikel 5 (RI&amp;E en Plan van aanpak), Artikel 6 en 7 (zware ongevallen waar gevaarlijke stoffen bij betrokken zijn - juridische basis BRZO 99); BRZO Artikel 22 (intern noodplan); AW Artikel 15, lid 1 (aangewezen BHV'ers); BrW Artikel 13 (bedrijfsbrandweer).</li> <li>6. Nazorg.</li> <li>7. Controle en corrigerende maatregelen.</li> <li>8. Beoordeling door de directie.</li> </ol> <p>Zorg voor verankering van de bedrijfsnoodorganisatie in het managementsysteem. De genoemde elementen kunnen deel uitmaken van de in het bedrijf in werking zijnde managementsystemen. In EMERGOS is de opbouw van ISO 14001 en OHSAS 18001 gevolgd.</p>
4.1.3	Zijn taken, verantwoordelijkheden en bevoegdheden van sleutelpersonen in de bedrijfsnoodorganisatie schriftelijk vastgelegd?	Organigram van de operationele organisatie en Toekenning functies en Vastlegging taken, bevoegdheden en verantwoordelijkheden (TBV)	ja	<input type="checkbox"/>	<input type="checkbox"/>	<p>Zorg voor een organigram van de organisatie waarin posities van sleutelpersonen van de BNO zichtbaar zijn.</p> <p>Zorg voor een duidelijke verdeling en samenhang tussen taken, bevoegdheden en verantwoordelijkheden en leg dit schriftelijk vast.</p> <p>Taken, bevoegdheden en verantwoordelijkheden dienen in de organisatie bekend te zijn.</p> <p>Denk aan:</p> <ul style="list-style-type: none"> <li>• Management;</li> <li>• Bevoegdheid hulpverleners op te roepen;</li> <li>• Hoofd BHV;</li> <li>• Ploegleiders;</li> <li>• BHV-ploegen;</li> <li>• Bedrijfsbrandweer;</li> <li>• Deeltaken: gidsen, brandbestrijding, spoedeisende medische hulp, redding enz.</li> </ul>

## 4. Ondersteunende maatregelen bedrijfsnoodorganisatie

Eisen	Verificatie	mustvraag	gedocumenteerd	georganiseerd	Toelichting en referenties	
4.1.4	Heeft een directielid de verantwoordelijkheid voor de bedrijfsnoodorganisatie in portefeuille?	Functieomschrijving	ja	<input type="checkbox"/>	<input type="checkbox"/>	
4.1.5	Is (Zijn) er (een) vertegenwoordiger(s) aangewezen die namens de directie verantwoordelijk is (zijn) voor de uitvoering van de ontwikkeling en instandhouding van de bedrijfsnoodorganisatie?	Functieomschrijving, schriftelijk besluit of aanstelling en Bevoegdheid in vertegenwoordiger om ongevraagd te adviseren aan de directie		<input type="checkbox"/>	<input type="checkbox"/>	Deze vertegenwoordiger kan in het bijzonder belast zijn met de BNO. Deze taak zal meestal deel uitmaken van de portefeuillehouder veiligheid, arbo en/of milieuzorg. Zorg voor de aanwijzing van deze persoon. De vertegenwoordiger woont het managementteam-/directieoverleg bij. Vertegenwoordiger heeft financiële bevoegdheid.  <i>BRZO Artikel 5 (preventiebeleid, document)</i>
4.1.6	Is de hiërarchie/bevellijn tijdens ongevallen/calamiteiten eenduidig en vastgelegd?	Beschrijving bevellijn tijdens repressie in bedrijfsnoodplan	ja	<input type="checkbox"/>	<input type="checkbox"/>	Volgens de Brandweerwet is de burgemeester eindverantwoordelijk voor grote ongevallen/calamiteiten. Deze verantwoordelijkheid delegeert hij/zij doorgaans aan de bevelvoerder c.q. (Hoofd) Officier van dienst van de brandweer. Zorg daarom voor afstemming met deze persoon. Zorg ook voor afstemming met geneeskundige hulpverlening, politie en externe organisaties.  Het management richt zich op zaken die niet met de directe repressie te maken hebben, deze zijn waar nodig gedelegeerd aan de bedrijfsnoodorganisatie die de noodactiviteiten coördineert in samenspel met de brandweer.

### 4.2 Samenwerking

4.2.1	Heeft het bedrijf, indien het voor het effectief bestrijden van ongevallen/calamiteiten (ook die extern ontstaan) afhankelijk is van samenwerking met andere bedrijven, dit ook onderling geregeld?	Schriftelijke overeenkomst, verslag overleg of werkafspraken  * Indien er sprake is van samenwerking, is deze eis een mustvraag	ja *	<input type="checkbox"/>	<input type="checkbox"/>	Afspraken over externe en wederkerige hulpverlening; bedrijfsverzamelgebouw, gebouwcomplex of bedrijvencomplex. Afspraken over gezamenlijke BHV-organisatie die dekkend voor situatie dienen te zijn.  <i>BRZO Artikel 7 (domino-effecten)</i>
4.2.2	Past het bedrijf een procedure toe voor het regelen van werkafspraken met (onder-) aannemers ten aanzien van preventieve maatregelen, alarmering, ongevallenbestrijding en samenwerking met bedrijfsnoodorganisatie?	Werkinstructie of Toolbox en Veiligheids- en gezondheidsplan		<input type="checkbox"/>	<input type="checkbox"/>	Zorg voor een overzicht van de relaties van het bedrijf. VCA-verplichting kan van toepassing zijn.  <i>AW Artikel 19 (verschillende werkgevers)</i>

Eisen	Verificatie	mustvraag	gedocumenteerd	georganiseerd	Toelichting en referenties
4.2.3	Vindt regelmatig afstemming plaats m.b.t. ontwikkeling en functioneren van de BNO met openbaar bestuur (gemeente) en hulpverleningsorganisaties?	Verslag, agenda extern overleg gemeente of Bedrijfsbezoeking door overheidsvertegenwoordigers en hulpverleners	<input type="checkbox"/>	<input type="checkbox"/>	Zorg voor een relatieschema (zie toelichting 4.2.2). Denk aan hulpverleningsorganisaties zoals: brandweer, medische hulpverlening, politie en overheidsdiensten zoals milieudienst.  <i>BRZO Artikel 22, lid 1 en bijlage IV (intern noodplan)</i>
4.2.4	Is de BNO afgestemd met hulpverleningsorganisaties?	Verslagen of Schriftelijke bevestigingen van afspraken of Relevante elementen benoemd in bedrijfsnoodplan	<input type="checkbox"/>	<input type="checkbox"/>	Maatgevende scenario's in het kader van ongevallenbestrijding moeten worden vastgesteld en besproken met hulpverleningsorganisaties. In afspraken voor samenwerking moeten deze scenario's worden verwerkt. Tevens moeten er afspraken gemaakt worden rondom: <ul style="list-style-type: none"> <li>• (Uitgestelde) alarmering. Denk hierbij aan de wijze van alarmering en de vertragingfactor.</li> <li>• Gidsfunctie. Een gids is iemand van het bedrijf die externe hulpverleners begeleidt door hen wegwijs te maken op locatie.</li> <li>• Aanvalsplan,</li> <li>• Gezamenlijke oefeningen en de evaluatie daarvan.</li> <li>• Crisisbeheersing. Zorg voor afstemming tussen het eigen bedrijfsnoodplan en het gemeentelijke rampenbestrijdingsplan.</li> <li>• Reservering van capaciteit en de inrichting van noodvoorzieningen bij een ongeval/calamiteit. Denk hierbij aan vluchtgelegenheid (zelfredzaamheid), verblijfsgelegenheid voor geëvacueerden en speciale medische zorg.</li> </ul>

### 4.3 Opleidingsplan voor sleutelpersonen in de bedrijfsnoodorganisatie

4.3.1	Zijn kwalificaties van sleutelpersonen vastgesteld?	Functiebeschrijving of Kwalificaties	<input type="checkbox"/>	<input type="checkbox"/>	Kwalificaties (= kennis en ervaring) moeten worden vastgelegd voor bijvoorbeeld: <ul style="list-style-type: none"> <li>• HBHV;</li> <li>• Ploegleider;</li> <li>• Leden BHV-organisatie;</li> <li>• Leden crisisteam;</li> <li>• Receptie en bewaking;</li> <li>• Technische dienst;</li> <li>• In te zetten deskundigen</li> <li>• Commandant bedrijfsbrandweer;</li> <li>• Bevelvoerders bedrijfsbrandweer;</li> <li>• Manschappen bedrijfsbrandweer;</li> <li>• Facility managers;</li> <li>• Gebouwbeheerder.</li> </ul> Leden van de BHV-organisatie dienen ervaren met (bedrijfs-)proces en bekend met techniek en gebouwen te zijn.
-------	-----------------------------------------------------	--------------------------------------	--------------------------	--------------------------	---------------------------------------------------------------------------------------------------------------------------------------------------------------------------------------------------------------------------------------------------------------------------------------------------------------------------------------------------------------------------------------------------------------------------------------------------------------------------------------------------------------------------------------------------------------------------------------------------------------------------------------------

## 4. Ondersteunende maatregelen bedrijfsnoodorganisatie

Eisen		Verificatie	mustraag	gedocumenteerd	georganiseerd	Toelichting en referenties
4.3.2	Is er, uitgaande van opleidings- en trainingsbehoeften, een opleidingsplan vastgesteld voor alle personen op functies in de bedrijfsnoodorganisatie?	Opleidingsplan	ja	<input type="checkbox"/>	<input type="checkbox"/>	<p>Trainen is erop gericht de vaardigheden van individuele sleutelpersonen op een bepaald niveau te brengen en de samenwerking (onderling en met de rest van de bedrijfsnoodorganisatie) te verbeteren.</p> <p>Opleidingsbehoefte kan worden ontleend aan:</p> <ul style="list-style-type: none"> <li>• RI&amp;E;</li> <li>• Nodige taken, bevoegdheden en verantwoordelijkheden in bedrijfsnoodorganisatie;</li> <li>• Wijzigingen organisatie en personeelsverloop.</li> </ul> <p>Opleidingseisen moeten worden vastgesteld. Let erop dat de planning van trainingen is afgestemd op overige opleidingen van betreffende personen.</p>
4.3.3	Zijn de opleidingen volgens plan uitgevoerd?	Register deelname opleidingen en 80% van de opleidingen gerealiseerd	ja	<input type="checkbox"/>	<input type="checkbox"/>	<p>Registreer opgeleide personen. Houd certificaten/diploma's bij zoals die van BHV'er, EHBO'er en bedrijfsbrandweerd. Evalueer opleidingen periodiek.</p>
<b>4.4. Communicatie intern</b>						
4.4.1	Is het personeel op de hoogte van de doelen en opzet van de BNO?	Voorlichtingsplan of publicaties of Verslag, agenda, presentielijsten van werkoverleg of andere besprekingen	ja	<input type="checkbox"/>	<input type="checkbox"/>	<p>Bekendmaking beleid, plannen, werking BNO via:</p> <ul style="list-style-type: none"> <li>• Voorlichtingsacties;</li> <li>• Publicaties;</li> <li>• Intranet.</li> </ul> <p>De meest relevante elementen van de BNO moeten door de medewerkers worden gekend.</p> <p><i>BRZO Artikel 11 (kennismening Veiligheidsrapport)</i> <i>AW Artikel 8 (voorlichting en onderricht)</i></p>
4.4.2	Is het personeel voorgelicht over wat te doen in noodsituaties?	Voorlichtingsplan of Voorlichtingsmateriaal	ja	<input type="checkbox"/>	<input type="checkbox"/>	<i>AW Artikel 8 (voorlichting en onderricht)</i>
4.4.3	Weten bezoekers, aannemers en overige derden wat van hen in geval van nood wordt verlangd en op welke voorzieningen zij kunnen rekenen?	Posters of Instructies of Werkvergunningen of Ontruimingsplaatgronden		<input type="checkbox"/>	<input type="checkbox"/>	<p>Maak samenwerkingsafspraken met aannemers. Zorg voor informatie aan bezoekers, bijvoorbeeld achter op bezoekersspasjes of via folder.</p>



Eisen	Verificatie	mustvraag	gedocumenteerd	georganiseerd	Toelichting en referenties	
4.5	Communicatie extern					
4.5.1	Zijn van risico's de eventuele externe consequenties kenbaar gemaakt aan naburige bedrijven of organisaties, vervoerders e.d. en heeft afstemming plaatsgevonden over te nemen acties bij noodsituaties die voor hen van invloed zijn?	Publicaties of Verslag, agenda van bijeenkomsten en Resultaten van overleg	ja	<input type="checkbox"/>	<input type="checkbox"/>	
4.5.2	Is periodiek overleg met hulpverleningsorganisaties (brandweer, politie, geneeskundige hulpverlening) geregeld?	Verslag, agenda periodiek overleg met brandweer, medische hulpdiensten en ziekenhuizen		<input type="checkbox"/>	<input type="checkbox"/>	Tijdens dit overleg kan o.a. aan de orde komen: <ul style="list-style-type: none"> <li>• Bedrijfsbeleid;</li> <li>• Bedrijfsnoodplan;</li> <li>• Wijzigingen in installaties;</li> <li>• Bijzonderheden bedrijf, zie 4.2.4.</li> </ul> Afhankelijk van de grootte en aard van de risico's van het bedrijf dient dit overleg jaarlijks tot vier keer per jaar plaats te vinden.
4.5.3	Is met hulpverleningsorganisaties afgestemd welke inzet nodig is gegeven een bepaald ongeval/calamiteit?	Verslag overleg		<input type="checkbox"/>	<input type="checkbox"/>	Het materieel & middelen van de eigen organisatie en de hulpverleningsorganisaties dienen op elkaar afgestemd te zijn.
4.5.4	Is periodiek overleg met de overheid geregeld?	Verslag, agenda-overleg met overheid		<input type="checkbox"/>	<input type="checkbox"/>	Denk bij overheid aan bijvoorbeeld de gemeente, Milieudienst en de Arbeidsinspectie. Tijdens dit overleg kan o.a. aan de orde komen: <ul style="list-style-type: none"> <li>• Bedrijfsnoodplan;</li> <li>• Wijzigingen in installaties;</li> <li>• Actualiteit rampenbestrijdingsplan,</li> </ul> Afhankelijk van de grootte van het bedrijf dient dit overleg jaarlijks tot vier keer per jaar plaats te vinden.
4.5.5	Is er vastgesteld hoe onder normale omstandigheden met de media en omwonenden, passagiers, klanten e.d. zal worden gecommuniceerd over doel en opzet van de bedrijfsnoodorganisatie?	Communicatieplan		<input type="checkbox"/>	<input type="checkbox"/>	Wijs een persoon aan voor de contacten met klanten, media en overige relaties. Stel een procedure klachtenbehandeling in. <i>AW Artikel 7 (info publiek gevaarlijke stoffen)</i> <i>BRZO Artikel 18 (inzage Veiligheidsrapport)</i>

## 4. Ondersteunende maatregelen bedrijfsnoodorganisatie

mustraag  
 gedocumenteerd  
 georganiseerd

Eisen

Verificatie

Toelichting en referenties

### 4.6 Beheer van documenten en gegevens

4.6.1	Is er een procedure voor de goedkeuring, uitgifte en actualisering en verspreiding van documenten?	Procedure goedkeuring, uitgifte, actualisering en verspreiding documenten en Bekendheid van de documenten bij de medewerkers	<input type="checkbox"/>	<input type="checkbox"/>	De procedure regelt verantwoordelijkheden voor het verkrijgen, distribueren en archiveren van documenten voor de bedrijfsnoodorganisatie. Het gaat om documenten die belangrijk zijn voor de uitvoering van de BNO. Denk aan plannen, procedures en instructies.
4.6.2	Is er een register waarbij duidelijk verwezen wordt naar procedures die voor de bedrijfsnoodorganisatie van toepassing zijn?	Register procedures	<input type="checkbox"/>	<input type="checkbox"/>	Het register procedures bevat een gedocumenteerd overzicht van voor de bedrijfsnoodorganisatie relevante documenten.
4.6.3	Is er een systeem voor het eenduidig identificeren van geldige procedures en andere documenten?	Identificatiesysteem documenten en Relevante documenten op eenduidige wijze gecodeerd	<input type="checkbox"/>	<input type="checkbox"/>	Identificatie actuele versie documenten. Deze eis geldt ook voor elektronische documenten. Zorg voor het bijhouden van de status van documenten (concept, definitief, ingetrokken enz.).
4.6.4	Zijn alle op de bedrijfsnoodorganisatie van toepassing zijnde documenten en overeenkomsten actueel en in te zien door sleutelpersonen?	Procedure goedkeuring, uitgifte, actualisering en verspreiding documenten  Beschikbaarheid van rampenplan gemeente of  Beschikbaarheid van rampenbestrijdingsplan gemeente	<input type="checkbox"/>	<input type="checkbox"/>	Sleutelpersonen zijn in dit verband bijvoorbeeld ook arbo- en milieustaf naast HBHV en anderen. Behalve interne documenten zijn ook externe documenten van belang voor het bepalen van de vereiste kwaliteit van de BNO. Het betreft onder andere de volgende documenten: <ul style="list-style-type: none"> <li>• Bouwvergunningen;</li> <li>• Milieuvergunningen;</li> <li>• Verzekeringopolissen;</li> <li>• Samenwerkingsovereenkomsten met bedrijven.</li> </ul> Het rampenplan van de gemeente maakt inzichtelijk hoe de rampenbestrijding in haar algemeenheid binnen de gemeente is geregeld.  Het rampenbestrijdingsplan maakt duidelijk hoe een ongeval/calamiteit bij een specifiek bedrijf wordt bestreden.

Eisen

Verificatie

 moest  
vraag

 gedocumenteerd  
georganiseerd

Toelichting en referenties

#### 4.7 Onderhoud middelen en voorzieningen

4.7.1	Is er een systeem van onderhoud van installaties zoals bedoeld bij 4.8.1, 5.3.1 en 5.4.1?	Onderhoudsplan en Register van onderhoudsactiviteiten en Goede staat van middelen	ja	<input type="checkbox"/>	<input type="checkbox"/>	Onderhoud is gericht op het ter beschikking hebben van middelen ten tijde van ongevallen/calamiteiten. Zorg voor: <ul style="list-style-type: none"> <li>• Contracten voor onderhoud;</li> <li>• Register van te keuren middelen;</li> <li>• Technische preventieve middelen, noodvoorzieningen, hulpmiddelen;</li> </ul> Stel een programma op voor: <ul style="list-style-type: none"> <li>• Inspectie;</li> <li>• Tests;</li> <li>• (Her-)keuringen.</li> </ul> Regel dit zo nodig in contracten.
4.7.2	Is er een systeem van inspecties, onderhoud, keuringen en tests van veiligheidskritieke installaties, apparatuur en hulpmiddelen?	Onderhoudsplan en Register van onderhoudsactiviteiten en Goede staat van middelen Deze eis is alleen van toepassing indien er geen andere formele borging plaatsvindt van deze eis door bijvoorbeeld ISO 9001 of VCA		<input type="checkbox"/>	<input type="checkbox"/>	Stel een programma op voor: <ul style="list-style-type: none"> <li>• Inspectie;</li> <li>• Tests;</li> <li>• (Her-)keuringen.</li> </ul> Regel dit zo nodig in contracten.

#### 4.8 Voorzieningen

4.8.1	Zijn eisen en maatregelen op grond van risicoanalyses vertaald in de benodigde technische maatregelen t.a.v.: <ul style="list-style-type: none"> <li>• Waarschuwing;</li> <li>• Het beperken van de gevolgen van ongevallen/calamiteiten, en</li> <li>• Het ondersteunen van hulpverlening?</li> </ul>	Aanwezigheid van en in goede staat verkerende: Detectie- en Alarmeringssystemen en  Technische maatregelen gericht op ondersteuning van de hulpverlening en  Technische maatregelen ter beperking van de gevolgen en  Kritische voorzieningen zijn beveiligd tegen misbruik en beschadiging	ja	<input type="checkbox"/>	<input type="checkbox"/>	<ul style="list-style-type: none"> <li>• Waarschuwingssystemen dienen in orde te zijn om in geval van een ongeval/calamiteit de schade te beperken. Denk aan melders van:           <ul style="list-style-type: none"> <li>• Brand;</li> <li>• Gas- of damp- en vloeistofontsnapping;</li> <li>• Ioniserende straling;</li> <li>• Voor de mens schadelijke organismen.</li> </ul> </li> </ul> Ten aanzien van de ondersteuning van hulpverlening moet gedacht worden aan de volgende factoren: <ul style="list-style-type: none"> <li>• Aanrijroutes / vrije weg hulpverleners. Zorg voor een verkeersplan van het terrein en de directe omgeving ten behoeve van noodsituaties.</li> <li>• Meetsystemen en computer- en softwarefaciliteiten voor simulatie ontwikkeling ongeval/calamiteit.</li> <li>• Speciale hulpmiddelen of voertuigen.</li> </ul> Van belang is tevens dat andere voorzieningen die gericht zijn op het beperken van ongevallen/calamiteiten in orde zijn. Denk hierbij aan bijvoorbeeld: <ul style="list-style-type: none"> <li>• Containment van gevaarlijke stoffen, organismen e.d.;</li> <li>• Noodstroom- en watervoorzieningen;</li> <li>• Beschermingsruimtes zoals beschermde controlekamers;</li> <li>• Vluchtroutes. Denk aan vluchtwegen binnen en buiten het gebouw, routesignalering en verlichting. AB 3.7, 3.8 (blusvoorzieningen), 3.9</li> </ul>
-------	--------------------------------------------------------------------------------------------------------------------------------------------------------------------------------------------------------------------------------------------------------------------------------------------------------	---------------------------------------------------------------------------------------------------------------------------------------------------------------------------------------------------------------------------------------------------------------------------------------------------------------	----	--------------------------	--------------------------	-------------------------------------------------------------------------------------------------------------------------------------------------------------------------------------------------------------------------------------------------------------------------------------------------------------------------------------------------------------------------------------------------------------------------------------------------------------------------------------------------------------------------------------------------------------------------------------------------------------------------------------------------------------------------------------------------------------------------------------------------------------------------------------------------------------------------------------------------------------------------------------------------------------------------------------------------------------------------------------------------------------------------------------------------------------------------------------------------------------------------------------------------------------------------------------------------------------------------------------------------------------------------------------------------------------------------------------------------------------------------------------------

## 5. Preparatie

mustraag  
 gedocumenteerd  
 georganiseerd

Eisen

Verificatie

Toelichting en referenties

### 5.1 Inrichting repressieve organisatie

5.1.1	Is er een speciale organisatie beschikbaar voor het bestrijden en beperken van de gevolgen ongevallen/calamiteiten?	Bedrijfsnoodplan	ja	<input type="checkbox"/>	<input type="checkbox"/>	<p>Noodorganisatie zo nodig verbijzonderd naar bijvoorbeeld:</p> <ul style="list-style-type: none"> <li>• BHV-ploegen;</li> <li>• Bedrijfsbrandweer;</li> <li>• Speciale eenheden of functies;</li> <li>• Crisisteam.</li> </ul> <p>Bedrijfsnoodorganisatie beschreven in (bedrijfs-) noodplan.</p> <p><i>BrW Artikel 13 (bedrijfsbrandweer)</i>  <i>Besluit Bedrijfsbrandweten</i></p>
-------	---------------------------------------------------------------------------------------------------------------------	------------------	----	--------------------------	--------------------------	---------------------------------------------------------------------------------------------------------------------------------------------------------------------------------------------------------------------------------------------------------------------------------------------------------------------------------------------------------------------------------------------

### 5.2 Inzetbaarheid leden bedrijfsnoodorganisatie

5.2.1	Is er een procedure die waarborgt dat tijdens normale en bijzondere bedrijfsomstandigheden de bedrijfsnoodorganisatie adequaat kan reageren op ongevallen/calamiteiten?	Procedure en Regelingen m.b.t. 1. Sterkte, 2. Inzetbaarheid, 3. Oproepbaarheid, 4. Vervanging en 5. Consignatie.	ja	<input type="checkbox"/>	<input type="checkbox"/>	<p>Zowel tijdens normale omstandigheden als tijdens bijzondere omstandigheden (bijvoorbeeld tijdens een personeelsfeest) dienen er voldoende middelen en gekwalificeerd personeel beschikbaar te zijn om te kunnen reageren op ongevallen/calamiteiten. De bezetting dient voldoende sterk te zijn conform eisen en conform planning en zij dient bovendien gekwalificeerd en getraind te zijn. Houd bij de bezetting ook rekening met ziekte, vakantie en ontslag. Zorg voor consignatie, d.w.z. het verplicht beschikbaar zijn van bepaalde personen.</p> <p><i>AW Artikel 15, lid 3 (organisatie BHV)</i></p>
-------	-------------------------------------------------------------------------------------------------------------------------------------------------------------------------	---------------------------------------------------------------------------------------------------------------------------------	----	--------------------------	--------------------------	------------------------------------------------------------------------------------------------------------------------------------------------------------------------------------------------------------------------------------------------------------------------------------------------------------------------------------------------------------------------------------------------------------------------------------------------------------------------------------------------------------------------------------------------------------------------------------------------------------------

### 5.3 Inzetbaarheid middelen en voorzieningen

5.3.1	Zijn voldoende hulpmiddelen en uitrusting van de bedrijfsnoodorganisatie paraat voor het bestrijden van maatgevende ongevalscenario's?	Beschikbaarheid hulpmiddelen	ja	<input type="checkbox"/>	<input type="checkbox"/>	<p>Denk aan de volgende hulpmiddelen:</p> <ul style="list-style-type: none"> <li>• Ongevalbestrijdingsmiddelen</li> <li>• EHBO-middelen;</li> <li>• Vluchtmiddelen (ook voor personen met beperkingen);</li> <li>• Beredding;</li> <li>• Materieel hulpverleners;</li> <li>• Communicatiemiddelen;</li> <li>• Meetapparatuur;</li> <li>• PBM hulpverleners;</li> <li>• Emissiebeperkende middelen.</li> </ul>
-------	----------------------------------------------------------------------------------------------------------------------------------------	------------------------------	----	--------------------------	--------------------------	---------------------------------------------------------------------------------------------------------------------------------------------------------------------------------------------------------------------------------------------------------------------------------------------------------------------------------------------------------------------------------------------------------------

Eisen	Verificatie	mustvraag	gedocumenteerd	georganiseerd	Toelichting en referenties	
<b>5.4 Noodvoorzieningen</b>						
5.4.1	Zijn er voldoende noodvoorzieningen aanwezig en in goede conditie?	Meldingssysteem en	ja	<input type="checkbox"/>	<input type="checkbox"/>	Meldpunt bekend en bemenst. Talen bedrijf gesproken, Bereikbaarheid geregeld,
		Alarmeringssysteem en				Meldpunt bekend en bemenst. Talen bedrijf gesproken. Bereikbaarheid geregeld. Voldoende dekking binnen bedrijf. Denk ook aan: snelle toegankelijkheid van gegevens van te alarmeren personen, afdelingen, instanties e.d.
		Oproepsysteem en				Sleutelpersonen direct en ongestoord oproepbaar. Maak bereikbaarheidsafspraken.
		Ontruimingssignalering en				Zorg voor schoolplaatsen tegen directe effecten ongeval/calamiteit.
		Verzamelplaats geëvacueerden en				Verzamelplaats is aangewezen en bekend. Beschikbaarheid is geregeld. Communicatiemiddelen zijn aanwezig. Alternatieve verzamelplaats is beschikbaar.
		Registratiesysteem geëvacueerden, gewonden, vermisten e.d. en				Persoon voor starten en beheer registratie aangewezen. Maak een koppeling met personeelsadministratie.
		Middelen t.b.v. beheer gebied ongeval/calamiteit				Coördinator terrein tijdens noodsituatie aangewezen. Regel afzetting en afsluiting. Bewaking van het gebied. Toegangsregeling en identificatie bevoegden.
5.4.2	Is de voorrang voor aangewezen communicatiekanalen/-lijnen in noodsituaties gegarandeerd?	Toekenning lijnen		<input type="checkbox"/>	<input type="checkbox"/>	Zorg voor toegang tot speciale noodlijnen.
5.4.3	Is een noodcommunicatiesysteem beschikbaar zodra normale communicatiemiddelen uitvallen?	Beschrijving systeem Communicatiemiddelen		<input type="checkbox"/>	<input type="checkbox"/>	Communicatiemiddelen dienen ook geschikt te zijn voor noodsituaties. Zorg ervoor dat aanvullende communicatiemiddelen beschikbaar zijn (portofoons, zendfrequentie). Zorg voor C-2000 systeem indien vereist.  <i>Gebruiksbesluit Artikel 2.8.1</i>
5.4.4	Is een crisiscentrum beschikbaar of snel in te richten?	Locatie en inrichting met benodigde middelen		<input type="checkbox"/>	<input type="checkbox"/>	Denk aan: <ul style="list-style-type: none"> <li>• Locatie en ruimte;</li> <li>• Doelmatigheid;</li> <li>• Communicatie- en overige hulpmiddelen;</li> <li>• Voorzieningen.</li> </ul>

## 5. Preparatie

		mustvraag		gedocumenteerd	georganiseerd	
Eisen	Verificatie					Toelichting en referenties
5.4.5	Zijn er speciale ruimtes ingericht of snel in te richten ter ondersteuning van de bedrijfsnoodorganisatie?	Locatie en inrichting met benodigde middelen	<input type="checkbox"/>	<input type="checkbox"/>		Denk aan: <ul style="list-style-type: none"> <li>• EHBO-kamer;</li> <li>• Schuilplaats hulpverleners;</li> <li>• Garage bedrijfsbrandweer;</li> <li>• Tijdelijke informatielijn/call center,</li> </ul>
5.4.6	Zijn de benodigde specifieke apparatuur en beveiligingsmiddelen aanwezig en door deskundigen in te zetten?	Aanwezigheid middelen en beschrijving van hun toepassing	<input type="checkbox"/>	<input type="checkbox"/>		Beschikbaarheid meetapparatuur/diensten. Computermodellen voor ondersteuning interpretatie van gegevens over verloop calamiteit (rookontwikkeling, reizigersstromen). Beveiligingsmiddelen om processen of infrastructuur veilig te stellen (bijvoorbeeld aarding). Aanwijzing deskundigen.

### 5.5 Oefenprogramma

5.5.1	Is het oefenprogramma gebaseerd op maatgevende scenario's?	Beschrijving van de inhoud van oefeningen	ja	<input type="checkbox"/>	<input type="checkbox"/>	Uit het oefenprogramma dient de relatie met scenario's te blijken.
5.5.2	Is er een planning die voorziet in periodieke oefening en training van alle functies in de bedrijfsnoodorganisatie?	Oefenplanning en Alle functies ingeroosterd en voor 80% van de functies gerealiseerd	ja	<input type="checkbox"/>	<input type="checkbox"/>	Door oefening wordt bereikt dat alle functies van een BNO op adequate wijze uitgeoefend worden in samenhang met andere functies ten tijde van een ongeval/calamiteit. Zorg voor een systematische opzet van de oefening.  <i>AW Artikel 15, lid 3 (organisatie BHV)</i>
5.5.3	Is in de planning een regelmatige oefening met omliggende bedrijven/deelnemers opgenomen?	Oefenplanning of Werkafspraken of Beschrijving van de inhoud van oefeningen		<input type="checkbox"/>	<input type="checkbox"/>	Er moet geoefend worden in samenwerking met de bedrijven waarmee een samenwerkingsverband bestaat, maar ook met de bedrijven waarmee geen samenwerkingsverband bestaat (bijvoorbeeld sommige buurbedrijven) moet rekening gehouden worden.
5.5.4	Is in de planning een regelmatige oefening met hulpverleningsorganisaties opgenomen?	Oefenplanning		<input type="checkbox"/>	<input type="checkbox"/>	Uit risicoscenario's moet blijken welke hulpverleningsorganisaties bij welke oefening van belang zijn.
5.5.5	Zijn oefeningen voldoende realistisch?	Beschrijving inhoud oefeningen		<input type="checkbox"/>	<input type="checkbox"/>	Denk aan: <ul style="list-style-type: none"> <li>• Dekking van scenario's;</li> <li>• Opbouw moeilijkheidsgraad oefeningen bij licht/in donker enz.;</li> <li>• Werkelijkheid nagebootst, inclusief inzet van 'LOTUS'-slachtoffers;</li> <li>• Systematische opzet oefening.</li> </ul>
5.5.6	Is in de oefening opgenomen het omgaan en voorbereid zijn op paniek, emotie en groepsprocessen van mensen onder druk?	Beschrijving inhoud oefeningen		<input type="checkbox"/>	<input type="checkbox"/>	In de training moet aan de orde komen: <ul style="list-style-type: none"> <li>• Omgang met paniek slachtoffers/getroffenen;</li> <li>• Omgang met paniek/stress hulpverleners.</li> </ul>

Eisen	Verificatie	mustvraag	gedocumenteerd	georganiseerd	Toelichting en referenties	
5.5.7	Is geoefend op relevante elementen van de noodorganisatie?	Oefenprogramma	<input type="checkbox"/>	<input type="checkbox"/>	Denk aan: <ul style="list-style-type: none"> <li>• Alarmeren;</li> <li>• Brandbestrijding;</li> <li>• EHBO;</li> <li>• Ontruiming;</li> <li>• Schadebeperking;</li> <li>• Salvage.</li> </ul> Is aandacht besteed aan het oefenen van improvisatievermogen?	
<b>5.6 Leren van oefeningen</b>						
5.6.1	Zijn de resultaten van de trainingen en oefeningen stelselmatig geëvalueerd en vertaald in verbetermaatregelen?	Verslag evaluatie en overzicht verbeterpunten	ja	<input type="checkbox"/>	<input type="checkbox"/>	Kom met een voorstel voor verbetermaatregelen en implementeer deze.
<b>5.7 Testen middelen</b>						
5.7.1	Worden de middelen die nodig zijn bij het functioneren van de bedrijfsnoodorganisatie, regelmatig getest?	Planning en Verslagen	<input type="checkbox"/>	<input type="checkbox"/>		

## 6. Repressie

Eisen		Verificatie	mustraag	gedocumenteerd	georganiseerd	Toelichting en referenties
<b>6.1 In werking stellen bedrijfsnoodorganisatie</b>						
6.1.1	Zijn beslismomenten eenduidig geformuleerd met betrekking tot het onderbreken van het (bedrijfs-)proces voor het bestrijden van een ongeval/calamiteit?	Criteria voor beslismomenten	ja	<input type="checkbox"/>	<input type="checkbox"/>	Denk aan zaken zoals: <ul style="list-style-type: none"> <li>• Wanneer wordt het noodplan in werking gesteld?</li> <li>• Welk materieel &amp; middelen worden wanneer ingezet?</li> <li>• Wanneer worden brandweer, geneeskundige hulpverlening, politie en andere externen gealarmeerd?</li> <li>• Wanneer gaat men over tot ontruiming, stopzetten bedrijfsproces?</li> </ul>
<b>6.2 (Bedrijfs-)procesbeheersing in noodsituaties</b>						
6.2.1	Is er een regeling voor het afschakelen van bedrijfsinstallaties in het geval van een ongeval/calamiteit?	Productiehandboek of beschrijving van noodprocedures		<input type="checkbox"/>	<input type="checkbox"/>	Ten tijde van een ongeval/calamiteit kan er mogelijk een conflict ontstaan tussen bedrijfsbelangen en de doelstellingen van de bedrijfsnoodorganisatie. Er moeten daarom duidelijke criteria worden vastgelegd omtrent momenten waarop bedrijfsprocessen worden stilgelegd en noodafschakelprocedures in werking worden gesteld. Denk hierbij aan afschakeling van bijvoorbeeld computers en machines.
6.2.2	Zijn er maatregelen getroffen om de omvang van het ongeval/de calamiteit te beperken?	Scenario's in bedrijfsnoodplan		<input type="checkbox"/>	<input type="checkbox"/>	Probeer een tweede ongeval te voorkomen en de effecten van het ongeval of de calamiteit zoveel mogelijk in te sluiten om verdere verspreiding te voorkomen. Is vastgelegd hoe de plaats van het ongeval/de calamiteit kan worden geïsoleerd opdat de rest van de bedrijfsvoering kan doorgaan?
6.2.3	Wordt bij nieuw- en verbouwactiviteiten rekening gehouden met beperkte werking van de BNO en waar nodig aanvullende noodvoorzieningen?	Veiligheids- en gezondheidsplan		<input type="checkbox"/>	<input type="checkbox"/>	Maak afspraken met aannemers. Denk aan: <ul style="list-style-type: none"> <li>• Aanbrengen tijdelijke alarmeringssystemen e.d.;</li> <li>• Afschakeling energievoorziening;</li> <li>• Afschakeling computernetwerken en andere circuits;</li> <li>• Sloop- en verbouwwerkzaamheden.</li> </ul>
6.2.4	Zijn op het (bedrijfs-)proces gerichte noodprocedures beschikbaar?	Noodprocedures (bedrijfs-)proces	ja	<input type="checkbox"/>	<input type="checkbox"/>	Emergency shutdown procedures. Stil alarm / actief alarm.
<b>6.3 Bedrijfsnoodplan</b>						
6.3.1	Heeft het bedrijf/de organisatie voorzien in een bedrijfsnoodplan?	Alle procedures, instructies e.d. die in EMERGOS voor de werking van bedrijfsnoodorganisatie zijn vereist, zijn opgenomen of vermeld in het bedrijfsnoodplan	ja	<input type="checkbox"/>	<input type="checkbox"/>	Het bedrijfsnoodplan bevat alle elementen voor preparatie, repressie en nazorg.  BRZO Artikel 22 (intern noodplan) PGS 6 § 4.4.1 (intern noodplan) AW Artikel 5, lid 3 (PvA) AB Artikel 2.5c (intern noodplan ARIE-bedrijven)



Eisen	Verificatie	mustvraag	gedocumenteerd	georganiseerd	Toelichting en referenties
6.3.2	Is het bedrijfsnoodplan voorzien van de minimale procedures voor de werking van de bedrijfsnoodorganisatie?	ja	<input type="checkbox"/>	<input type="checkbox"/>	<p>In het bedrijfsnoodplan moeten alle procedures zijn opgenomen die voortvloeien uit de risicoscenario's.</p> <p>Zorg voor differentiatie naar verschillende alarmfasen, voor opschaling en voor dekking van de alarminstallatie.</p> <p>Denk aan:</p> <ul style="list-style-type: none"> <li>• Wie leidt de ontruiming?</li> <li>• Welke fasen kent de ontruiming?</li> <li>• Waar is de verzamelplaats?</li> <li>• Welke hulpmiddelen zijn er om te ontruimen?</li> <li>• Systeem voor personenregistratie en -telling.</li> <li>• Systeem om slachtoffers te volgen.</li> </ul> <p>Denk aan:</p> <ul style="list-style-type: none"> <li>• Wie heeft de bevelvoering?</li> <li>• Wanneer wordt het calamiteiten-/crisisteam ingeschakeld?</li> <li>• Overgang op bevel en samenwerking met hulpdiensten.</li> </ul> <p>Zorg voor geneeskundige hulpverlening.</p> <p>Zorg voor samenhang tussen het aanvalsplan van de brandweer en het bedrijfsnoodplan.</p> <p>Wijs een persoon aan voor mediacontacten. Zorg voor protocollen voor omgang met de media. Wanneer worden de media t.b.v. publieke berichtgeving ingeschakeld?</p> <p>Overdracht verantwoordelijkheden. Ontbinden operationele organisatie.</p> <p>Denk aan bereddering, salvage, opstarten processen, uitwijkmogelijkheden voor opslag e.d.</p>
	Alarmering en				
	Hulpverlening bij brand en geneeskundige hulpverlening en				
	Ontruiming en				
	Leiding van ongevallen/calamiteitenbestrijding en				
	Beredding en				
	Indien van toepassing: Aanvalsplan en				
	Mediaplan en				
	Plan voor beëindigen ongevallen/calamiteiten en				
	Plan voor herstel processen en borgen continuïteit bedrijfsvoering				

zie ook volgende pagina

## 6. Repressie

Eisen	Verificatie	mustraag	gedocumenteerd	georganiseerd	Toelichting en referenties
	<p>Plan voor opvang van slachtoffers, gewonden</p> <p>Plan voor eventueel nodige quarantaine of speciale behandeling van medewerkers of slachtoffers voorzieningen</p> <p>Samenwerkingsovereenkomsten met bedrijven en hulpverleningsorganisaties</p>				<p>Tref een regeling voor de opvang van medewerkers, slachtoffers en gewonden die hebben blootgestaan aan schokkende gebeurtenissen, gewond zijn of op andere wijze hulp behoeven.</p> <p>Ga de inzetbaarheid van medische deskundigen na (o.a. arbodienst).</p> <p>Zorg voor een registratiesysteem voor slachtoffers. Wijs een persoon aan die bevoegd is om een inrichting voor slachtoffers te openen.</p> <p>Deze inrichting moet:</p> <ul style="list-style-type: none"> <li>• Snel in te richten zijn;</li> <li>• Alle benodigde voorzieningen hebben.</li> </ul> <p>Zorg voor contacten met hulpverleners. Ga beschikbaarheid van hulpverleners na.</p> <p>Wijs een persoon aan die bevoegd is om een quarantaine voor slachtoffers te openen.</p> <p>Deze inrichting moet:</p> <ul style="list-style-type: none"> <li>• Snel in te richten zijn;</li> <li>• Alle benodigde voorzieningen hebben.</li> </ul> <p>Ga de inzetbaarheid van medische deskundigen na.</p> <p>Samenwerkingsovereenkomsten zijn dekkend voor deelnemende organisaties.</p> <p>Regel delegatie van verantwoordelijkheden (o.a. bevelvoering, gezag ontruiming).</p> <p>Zorg voor een duidelijke taakverdeling.</p> <p>Regel levering menskracht en middelen.</p> <p>Maak afspraken over externe en wederkerige hulpverlening.</p>

### 6.4 Communicatie tijdens ongevallen/calamiteiten

6.4.1	<p>Is alle benodigde informatie ten tijde van een ongeval/calamiteit snel beschikbaar en toegankelijk en begrijpelijk voor personen in stresscondities?</p> <p>Documentatiesysteem bedrijfsnoodplan</p>	<p>Beschrijving (schriftelijke of elektronische) documentatiestructuur en toegankelijkheid op plekken waar nodig en</p>	ja	<input type="checkbox"/>	<input type="checkbox"/>	<p>Documentatie aanwezig bij beveiliging/bewaking of receptie en bij het crisiscentrum.</p> <p>Informatie moet:</p> <ul style="list-style-type: none"> <li>• Volledig en goed toegankelijk zijn;</li> <li>• Logisch van opzet zijn;</li> <li>• Leesbaar onder operationele condities zijn (veldomstandigheden, druk crisiscentrum);</li> <li>• Beperkt zijn tot voor besluitvorming en taakvervulling noodzakelijke informatie.</li> </ul> <p>Gedocumenteerd dient te worden:</p> <ul style="list-style-type: none"> <li>• Informatie over bereikbaarheid sleutelpersonen, hulpdiensten e.d.;</li> <li>• Informatie over gebouwen en terreinen;</li> <li>• Informatie over (bedrijfs-)processen;</li> <li>• Informatie over aanwezige stoffen. Hierbij kan gebruik worden gemaakt van het register gevaarlijke stoffen, productveiligheidsbladen, (bedrijfs-)procesoverzichten;</li> </ul>
-------	---------------------------------------------------------------------------------------------------------------------------------------------------------------------------------------------------------	-------------------------------------------------------------------------------------------------------------------------	----	--------------------------	--------------------------	--------------------------------------------------------------------------------------------------------------------------------------------------------------------------------------------------------------------------------------------------------------------------------------------------------------------------------------------------------------------------------------------------------------------------------------------------------------------------------------------------------------------------------------------------------------------------------------------------------------------------------------------------------------------------------------------------------------------------------------------------------------------------------------------------------------------------------------------------------------------------------------------

Eisen	Verificatie	mustvraag	gedocumenteerd	georganiseerd	Toelichting en referenties	
		<input type="checkbox"/>	<input type="checkbox"/>	<input type="checkbox"/>	<ul style="list-style-type: none"> <li>• Effecten vrijkomende stoffen, straling, biologische agentia, asbest. Gebruik hierbij meetprotocollen en risicobeoordelingsprotocollen;</li> <li>• Effecten en reactieproducten van brand (straling, verbrandingsproducten, vrijkomend asbest). Gebruik ook hierbij meetprotocollen en risicobeoordelingsprotocollen.</li> </ul> <p>Alle informatie dient beschikbaar en toegankelijk te zijn.</p> <p><i>AW Artikel 8 (voortlichting en onderricht)</i></p>	
6.4.2	Is er een plan voor het verschaffen van informatie aan betrokkenen?	Aanwijzing contactpersoon en communicatieplan	ja	<input type="checkbox"/>	<input type="checkbox"/>	<p>Betrokkenen zijn:</p> <ul style="list-style-type: none"> <li>• Eigen bedrijfsonderdelen en leiding;</li> <li>• Autoriteiten, denk aan de Arbeidsinspectie en de Milieudienst. Zorg voor een contactpersoon t.b.v. deze autoriteiten;</li> <li>• Werknemers;</li> <li>• Gasten;</li> <li>• Omliggende bedrijven en organisaties. Zorg voor een contactpersoon bij deze bedrijven en een instructie voor het omgaan met autoriteiten;</li> <li>• Omwonenden, Zorg voor een contactpersoon en een procedure.</li> </ul> <p>Denk aan beschikbaarheid adresgegevens e.d.</p>
6.4.3	Kunnen bij noodsituaties speciale informatienummers worden geopend?	Beschrijving informatie-systeem	<input type="checkbox"/>	<input type="checkbox"/>	<input type="checkbox"/>	<p>Procedure t.a.v. beslissing openen speciale informatiekanalen.</p> <p>Informatienummer beschikbaar.</p> <p>Informatienummer extern bekend maken.</p> <p>Zorg voor (extra) bemensing van de telefooncentrale.</p>
6.4.4	Zijn noodvoorzieningen voldoende beveiligd tegen ongewenst gebruik en sabotage?	Beschrijving beveiligingen	<input type="checkbox"/>	<input type="checkbox"/>	<input type="checkbox"/>	

## 7. Nazorg en herstel

		mustvraag		gedocumenteerd		georganiseerd				
Eisen	Verificatie					Toelichting en referenties				
<b>7.1 Nazorg</b>										
7.1.1	Zijn er procedures voor de opvang van medewerkers die slachtoffer zijn van ongevallen/calamiteiten en hun familie?	Procedure opvang medewerkers	ja	<input type="checkbox"/>	<input type="checkbox"/>					
7.1.2	Worden betrokken medewerkers in de bedrijfsnoodorganisatie na afloop van hun taak gedebriefd?	Procedure debriefing ingezette medewerkers of Communicatieplan		<input type="checkbox"/>	<input type="checkbox"/>					
<b>7.2 Herstel bedrijfsproces</b>										
7.2.1	Zijn er maatregelen getroffen om terug te kunnen keren naar de normale bedrijfssituatie?	Adressen van bedrijven die ingeschakeld kunnen worden en Afspraken over uitwijkmogelijkheden voor bedrijfsfuncties		<input type="checkbox"/>	<input type="checkbox"/>	Zorg voor bijvoorbeeld: <ul style="list-style-type: none"> <li>• Afspraken over opstarten en uitvoeren herstelwerkzaamheden;</li> <li>• Adressen van salvagebedrijven;</li> <li>• Adressen van zusterbedrijven met dezelfde apparatuur;</li> <li>• Back-up en uitwijkmogelijkheden voor bijvoorbeeld automatisering.</li> </ul>				
<b>7.3 Evaluatie optreden bedrijfsnoodorganisatie</b>										
7.3.1	Vindt er evaluatie plaats van het optreden van de bedrijfsnoodorganisatie na een ongeval/calamiteit?	Schriftelijke evaluaties	ja	<input type="checkbox"/>	<input type="checkbox"/>	Denk aan: <ul style="list-style-type: none"> <li>• Intern overleg;</li> <li>• Overleg met overheidshulpverleners.</li> </ul> Zorg voor een verslag van de evaluatie. Ook oefeningen dienen geëvalueerd te worden.				
7.3.2	Worden er verbetermaatregelen afgesproken en getroffen?	Verbetermaatregelen herkenbaar in Plan van aanpak en Effectiviteit van de maatregelen beoordeeld		<input type="checkbox"/>	<input type="checkbox"/>					

## 8. Controle en corrigerende maatregelen

EMERGOS checklist

4

		mustvraag gedocumenteerd georganiseerd				
Eisen	Verificatie			Toelichting en referenties		
<b>8.1 Inspecties</b>						
8.1.1	Worden middelen en voorzieningen e.d. regelmatig technisch geïnspecteerd?	Inspectieplan en Controlelijsten	ja	<input type="checkbox"/>	<input type="checkbox"/>	Maatregelen n.a.v. inspecties en controles dienen aantoonbaar te zijn in de verslaglegging of in formulieren. Zie 4.7.2.
8.1.2	Worden regelmatig brandveiligheidsrondgangen gehouden?	Planning brandveiligheidsrondgangen	ja	<input type="checkbox"/>	<input type="checkbox"/>	Brandveiligheidsrondgangen worden door anderen dan de onderhoudsdienst gehouden, bijvoorbeeld door afdelingsmedewerkers. Deze betreffen bijvoorbeeld het vrij zijn van vluchtwegen, gekeurd zijn van brandblusmiddelen, functioneren van vluchtrouteaanduiding e.d.
<b>8.2 Ongevallenonderzoek</b>						
8.2.1	Wordt in de ongevalonderzoeksprocedure de repressiefase geregistreerd en geanalyseerd?	Procedure ongevallenonderzoek en Registratiesysteem		<input type="checkbox"/>	<input type="checkbox"/>	Bij ongevallenonderzoek dient aandacht te worden besteed aan het beperken van de gevolgen van de calamiteit.
<b>8.3 Registraties</b>						
8.3.1	Worden relevante activiteiten voor de BNO geregistreerd?	Registraties van: <ul style="list-style-type: none"> <li>• inzetbaarheid bij ongevallen/calamiteiten en</li> <li>• deelname van personeel aan oefeningen en</li> <li>• deelname van personeel aan opleidingen en</li> <li>• ongevallen en rapportages en</li> <li>• oefeningen en</li> <li>• resultaten en audits en</li> <li>• evaluaties en</li> <li>• onderhoud van materieel &amp; middelen en</li> <li>• blootstelling aan gevaarlijke stoffen door leden van de BNO</li> </ul>		<input type="checkbox"/>	<input type="checkbox"/>	Registraties zijn noodzakelijk om resultaten van de BNO te evalueren en te verbeteren. Zie ook: 3.2.1, 3.3.2, 4.3.3, 4.6.2, 4.7.1, 4.7.2, 5.4.1, 6.3.2, 8.2.1,
<b>8.4 Audit</b>						
8.4.1	Worden regelmatig audits uitgevoerd?	Planning en Auditrapporten en Verbetermaatregelen gerealiseerd en doeltreffend	ja	<input type="checkbox"/>	<input type="checkbox"/>	

## 9. Beoordeling door directie

mustvraag

gedocumenteerd

georganiseerd

Eisen

Verificatie

Toelichting en referenties

### 9.1 Jaarverslag

9.1.1	Wordt van de werking van de bedrijfsnoodorganisatie minimaal jaarlijks verslag gedaan aan de directie?	Jaarverslag	<input type="checkbox"/>	<input type="checkbox"/>	Het jaarverslag vermeldt onder andere: <ul style="list-style-type: none"> <li>• Realisatie opleidingen en oefening;</li> <li>• Aantal ongevallen en calamiteiten waarvoor de bedrijfsnoodorganisatie hulp moest verlenen;</li> <li>• Relevante resultaten externe contacten;</li> <li>• Realisatie activiteiten Plan van aanpak,</li> </ul>
-------	--------------------------------------------------------------------------------------------------------	-------------	--------------------------	--------------------------	---------------------------------------------------------------------------------------------------------------------------------------------------------------------------------------------------------------------------------------------------------------------------------------------------------------------------------------------

### 9.2 Beoordeling effectiviteit bedrijfsnoodorganisatie

9.2.1	Is de bedrijfsnoodorganisatie door de directie beoordeeld op geschiktheid en effectiviteit?	Planning periodieke beoordeling en besprekingsverslag/afspraken	ja	<input type="checkbox"/>	<input type="checkbox"/>	Input: <ul style="list-style-type: none"> <li>• Jaarverslag;</li> <li>• Evaluatie externe gebeurtenissen;</li> <li>• Ontwikkeling op grond van wetgeving in de branche e.d.;</li> <li>• Evaluatie ongevallen/calamiteiten;</li> <li>• Evaluatie oefeningen;</li> <li>• Evaluatie bedrijfsnoodplan;</li> <li>• Actualiteit RI&amp;E.</li> </ul>
9.2.2	Worden de resultaten van de directiebeoordeling vertaald in verbetermaatregelen?	Plan van aanpak gerealiseerd		<input type="checkbox"/>	<input type="checkbox"/>	De directie heeft de taak om de effectiviteit van de BNO periodiek te beoordelen. Verbetermaatregelen moeten adequaat zijn voor geïnventariseerde risico's.

Het beoordelingsmodel is zodanig opgezet dat de algemene wetgeving op dit gebied is verwerkt, in die zin dat beoordelingselementen refereren aan minimale vereisten uit de wetgeving (zoals van kracht op 1 januari 2010).

In EMERGOS zijn daartoe beoordelingselementen overgenomen uit de volgende wetten:

1. Arbowet;
2. Brandweerwet;
3. Wet kwaliteitsbevordering rampenbestrijding;
4. Gemeentewet;
5. Woningwet;
6. Wet rampen en zware ongevallen;
7. Wet milieubeheer;
8. Aanpassings- en invoeringswet veiligheidsregio's, Besluit veiligheidsregio's en Besluit personeel veiligheidsregio's (de Tweede Kamer behandelt deze wetgeving begin 2010, publicatie staat gepland voor medio 2010).

De regels uit deze wetten die van toepassing zijn op bedrijfsnoodorganisaties van bedrijven/organisaties, zijn in EMERGOS vertaald in vraagstellingen. Waar van toepassing, is dit cursief zichtbaar gemaakt in de kolom toelichting en referenties. Deze vragen zijn meestal als mustvraag gelabeld en vormen dus een onderdeel van het minimum prestatieniveau dat in EMERGOS is aangenomen.

Behalve wetten die zich direct tot bedrijven (werkgevers) richten, zijn er wetten die zich primair op de overheid richten, zoals de Gemeentewet en de Wet rampen en zware ongevallen. Om de overheid haar taken goed te kunnen laten uitvoeren, dienen civiele (rechts)personen (bedrijven) op diverse manieren hun medewerking te verlenen, door informatie te verschaffen, of door (nood)plannen op te stellen.

Daarnaast zijn wetten van belang die zijn gericht op vervoerssystemen, zoals de Spoorwegwet (met name het Besluit bedrijfsvergunning en veiligheidsattest hoofdspoorwegen), waarin eisen worden gesteld aan de aanwezigheid van een calamiteitenorganisatie, en op de infrastructuur, zoals de Wet aanvullende regels veiligheid wegtunnels (WARVW), waarin eveneens eisen worden gesteld aan de calamiteitenorganisatie van de vervoerder en de beheerder.

De onder punt 1 tot en met 8 genoemde wetten worden verder toegelicht.

### Ad 1. Arbowet

De Arbowet stelt dat het verrichten van arbeid is toegestaan, mits men zich houdt aan de spelregels die in de regelgeving zijn vastgelegd. Belangrijk zijn de maatregelen opdat

---

werknemers zich snel in veiligheid kunnen stellen (artikel 3 AW) en het aanwijzen van bedrijfshulpverleners en hun kerntaken (artikel 15 AW).

Naast de Arbowet is er ook het Arbobesluit, dat meer gedetailleerde voorschriften bevat. Zo moeten bedrijven met een ARIE-verplichting (de aanvullende risico-inventarisatie en -evaluatie die geldt voor bedrijven met gevaarlijke stoffen, die niet onder het BRZO-regime vallen) ook een intern noodplan opstellen (artikel 2.5c AB). Bovendien is er het instrument Beleidsregels, waarin wordt aangegeven hoe op praktische wijze invulling gegeven kan worden aan de vaak kwalitatief en algemeen gestelde eisen.

Een belangrijk besluit is het Besluit risico's en zware ongevallen (BRZO). Dit uitvoeringsbesluit is in totaal aan vier verschillende wetten gekoppeld: Wet rampen en zware ongevallen, Wet Milieubeheer, Arbowet en Brandweerwet.

## **Ad 2. Brandweerwet**

De Brandweerwet richt zich primair op de overheidstaak van brandpreventie en brandbestrijding. Het regelt de organisatie en instandhouding van brandweren op gemeentelijk niveau, gezamenlijke brandweren (al dan niet met vrijwilligers) en regionale brandweren.

Een op het bedrijfsleven geënt besluit is het Besluit bedrijfsbrandweren (BrW artikel 13). De burgemeester kan, naar gelang het risico, een bedrijf verplichten een bedrijfsbrandweer op te richten en in stand te houden.

## **Ad 3. Wet kwaliteitsbevordering rampenbestrijding**

Feitelijk heeft deze bovengenoemde wet gezorgd voor een aantal aanpassingen in de volgende wetten: Brandweerwet 1985, Wet rampen en zware ongevallen, Wet geneeskundige hulpverlening bij rampen, Wet rechtspositionele voorzieningen rampbestrijders, Wet op de economische delicten, Gemeentewet, Provinciewet en Politiewet.

De belangrijkste aanpassingen in deze wetgeving onder het kopje Kwaliteitsbevordering betreffen:

- bevorderen van territoriale congruentie (in gewoon Nederlands: zorg dat de regio's van brandweer, GHOR en Politie zoveel mogelijk gelijk lopen);
- verbeteren van de planmatige aanpak;
- verzekeren van de kwaliteit van de bedrijfsbrandweren;
- aanscherpen van het provinciale toezicht.

## **Ad 4. Gemeentewet**

De Gemeentewet richt zich in eerste instantie op het gemeentebestuur. De Burgemeester heeft tot taak de openbare orde en veiligheid te garanderen. In dat kader is hij/zij het



hoogste gezag bij de brand- en ongevalbestrijding, alsmede in het kader van de Wet rampen en zware ongevallen.

### **Ad 5. Woningwet**

In de Woningwet (met name het bijbehorende Bouwbesluit) zijn bouwvoorschriften opgenomen. Deze betreffen zowel nieuw te bouwen panden als bestaande gebouwen. Deze wet stelt dat het verboden is een gebouw neer te zetten, tenzij met en conform een verleende (bouw-)vergunning. Het Bouwbesluit regelt dit nader. Zo moet het gebouw voldoen aan brandveiligheidseisen en voldoende ontvluchtingsmogelijkheden bieden. Tevens worden in de Woningwet nadere regels gesteld ten aanzien van:

- Aanvullende veiligheidseisen;
- Ontruimingsplan;
- Ontruimingsoefeningen.

In het Besluit brandveilig gebruik bouwwerken (Gebruiksbesluit) zijn bijzondere eisen gesteld m.b.t. de brandveiligheid. Dit Besluit heeft per 1 november 2008 (verreweg de meeste) gebruiksvergunningen vervangen.

### **Ad 6. Wet rampen en zware ongevallen**

Primair behandelt deze wet de taak van B&W om op te treden bij rampen en zware ongevallen op hun grondgebied. Met name de artikelen 2c en 11b van de wet verplichten tot nadere informatie van "een ieder". Vooral bedrijven worden verplicht deze informatie te verstrekken. Structureel is dat geregeld met het uitvoeringsbesluit Besluit risico's zware ongevallen (BRZO).

### **Ad 7. Wet milieubeheer**

De Wet milieubeheer verbiedt het oprichten van een "inrichting", tenzij er een milieuvergunning is afgegeven. Ook regelt deze wet de te nemen acties bij milieuongevallen en -incidenten. Tevens moet het bedrijf een incident direct melden bij de overheid (artikel 17, lid 2 Wm). Indien de ongewenste gebeurtenissen grotere vormen (kunnen) aannemen, is tevens het BRZO (mede gebaseerd op Wet milieubeheer) van toepassing. Met name artikel 22 (BRZO) verplicht sommige BRZO-bedrijven tot het opstellen van een intern noodplan.

Andere wetten kunnen in specifieke situaties eveneens van belang zijn zoals de Politiewet. Deze is met name van toepassing als bedrijven activiteiten op openbaar terrein uitvoeren. Dan zijn paragrafen van de Politiewet van toepassing met betrekking tot het regelen van de openbare orde en veiligheid.

### **Ad 8. Wet op de veiligheidsregio's**

Het wetsvoorstel tot het instellen van veiligheidsregio's is gedaan om burgers in ons

---

land beter te beschermen tegen de risico's van brand, rampen en crises. Bovendien kunnen zij een betere hulpverlening en nazorg krijgen als zij onverhoopt toch slachtoffer worden van zo'n incident. Het wetsvoorstel integreert de Brandweerwet 1985, de Wet geneeskundige hulpverlening bij ongevallen en rampen (Wghor) en de Wet rampen en zware ongevallen (Wrzo). Hiermee heeft men tot doel een efficiënte en kwalitatief hoogwaardige organisatie van de brandweezorg, geneeskundige hulpverlening bij ongevallen en rampen, rampenbestrijding en crisisbeheersing onder één regionale bestuurlijke regie te realiseren.

EMERGOS is ontwikkeld in het kader van het TNO-programma Maatschappelijke veiligheid. TNO Arbeid heeft hierbij samengewerkt met KIWA en NIFV-Nibra. EMERGOS is ontwikkeld in een projectteam van deskundigen uit de samenwerkende organisaties.

Een prototype van EMERGOS is in de eerste helft van 2001 in het kader van een audit bij een zevental bedrijven en organisaties ingezet. De navolgende typen bedrijven hebben meegedaan aan de pilotaudits: een vuurwerkbedrijf, een bouwprojectorganisatie gericht op spoorwegtunnelbouw, een academisch ziekenhuis, een chemisch bedrijf, een metrobedrijf, een elektrotechnisch productiebedrijf en een omroepbedrijf. Voorafgaande aan de pilots is de opzet van het prototype beoordeeld en zijn suggesties voor verbetering gedaan door de pilotbedrijven, enkele TNO instituten, het Nederlands Instituut voor Bedrijfshulpverlening (NIBHV) en het Nederlands Instituut voor Urgentiegeneeskunde (NivU). De auditteams bestonden uit deskundigen van TNO Arbeid, KIWA of NIFV-Nibra. Op basis van de ervaringen tijdens de pilotaudits is EMERGOS bijgesteld.

Aan verschillende referenten is een visie op structuur en inhoud gevraagd. De referenten waren deskundigen van het NivU, het NIBHV, alsook prof.dr. A.R. Hale, Sectie veiligheidskunde van de TU Delft. Mede door hun bijdrage kon EMERGOS in de huidige vorm worden samengesteld.

De status van EMERGOS is afhankelijk van hoe partijen het systeem wensen toe te passen. Het kan gebruikt worden als referentiekader voor een ontwikkelingsproces van een bedrijfsnoodorganisatie of als een ijkinstrument voor het (laten) beoordelen van de bedrijfsnoodorganisatie. TNO Arbeid, KIWA en NIFV-Nibra geven met EMERGOS een gezamenlijke visie op het minimaal benodigde organisatieniveau van bedrijven ten aanzien van bedrijfsnoodorganisaties.

# 7 Index

- aanvalsplan 31, 41, 54
- alarmering 5, 30, 31
- alarmeringssysteem 25, 56
- apparatuur 35, 38, 44
- arbo(zorg) 7, 16, 18, 28, 29, 34, 47
- audit 10, 16, 18, 19, 21, 45
- autoriteiten 16, 43
- bedrijfsbeleid 33
- bedrijfsbrandweer 5, 32, 38, 48, 54
- bedrijfs hulpverlening, zie: BHV
- bedrijfsnoodorganisatie 4, 6, 11, 16, 18, 39, 54
- bedrijfsnoodplan 4, 8, 9, 13, 14, 18, 21, 23, 28, 30, 31, 36, 40, 41, 42, 46, 54
- bedrijfsproces 11, 15
- bedrijfsvoering 5, 6, 12, 23, 40, 41, 44, 54
- beleid 8, 9, 23, 27, 28
- beleidscyclus 9, 10
- beleidsverklaring 23
- beleidsvorming 10, 11, 20, 23-24
- beoordeling 8, 10, 11, 16, 17, 18, 21, 25, 46
- bevellijn 30, 41
- bevoegdheid/-heden 28, 29, 30, 32
- BHV 4, 5, 30, 31, 32, 36, 54
- brandweer 7, 8, 31, 33, 40, 41, 48
- budget 24, 28
- calamiteit 6, 12, 13, 23, 31, 33, 34, 37, 38, 40, 42, 44, 54
- calamiteitenbestrijding, zie: ongevallenbestrijding
- capaciteit 31
- commitment 6, 23
- communicatie 7, 20, 21, 33, 42
- communicatiekanalen 37, 43
- consignatie 36
- controle 11, 21, 45
- corrigerende maatregelen 11, 21, 45
- crisiscentrum 37, 42
- derden 12, 26, 32, 33
- detectie 5
- directie 8, 10, 11, 17, 21, 23, 30, 46
- directiebeoordeling, zie: beoordeling
- documenten 20, 34, 42, 55
- doel 4, 15, 27, 28, 33
- effecten 25, 37, 45
- EHBO 32, 38, 39
- eis 27, 30, 34, 35
- ervaringen 26, 27
- evaluatie 6, 16, 21, 28, 31, 39, 44, 45, 46
- gemeente 8, 9, 31, 33, 34
- geneeskundige hulpverlening 7, 31, 33, 40, 41
- gevaarlijke stoffen 42, 43
- gidsfunctie 31
- goedkeuring 34
- handboek 9, 22, 28, 55
- herstel 6, 8, 11, 21, 22, 23, 30, 41, 44, 54
- informatieplan 43
- instandhouding 24, 28, 30
- instructie 43
- inzetbaarheid 20, 36, 42, 45
- jaarverslag 9, 21, 46, 55
- keuringsprogramma 35
- maatgevend scenario 25, 31, 36, 38, 41
- managementsysteem 5, 7, 8, 9, 11, 16, 18, 22, 23, 29
- managementteam 23, 30
- materieel 24, 33, 40, 45
- medewerkers 21, 27, 32, 34, 42, 44
- media 33
- meetapparatuur 38
- middelen 20, 21, 23, 24, 33, 35, 36, 37, 38, 39, 40, 42, 45
- milieu(zorg) 7, 16, 17, 18, 23, 29, 34
- monitoring 10
- nazorg 6, 8, 9, 11, 21, 22, 23, 40, 44, 55
- noodcommunicatiesysteem 37

- noodorganisatie, zie: bedrijfsnoodorganisatie
- noodplan, zie: bedrijfsnoodplan
- oefening 20, 39, 55
- oefenprogramma 38, 39
- omliggende bedrijven 38, 43
- omwonenden 12, 26, 33
- onderhoud 35, 45
- ondernemingsraad 8, 28
- ondersteunende maatregelen 11, 20, 29-35
- ongeval 6, 13, 23, 31, 33, 34, 37, 38, 40, 42, 44, 55, 56
- ongevallenbestrijding 5, 30, 31
- ongevallenonderzoek 45
- ontruiming 41, 42
- ontruimingssignalering 5
- ontwikkeling 8, 10, 16, 24, 30, 31
- opleidingsplan 20, 28, 32
- opvang 42, 44
- organigram 29
- organisatie 4, 6, 7, 10, 11, 12, 16, 26, 29, 33, 36, 40, 41
- overleg 7, 28, 30, 31, 33, 44
- plan van aanpak 8, 10, 11, 20, 25-28, 46, 56
- planning 32, 36, 38
- politie 7, 31, 33, 40
- preparatie 5, 7, 8, 9, 11, 20, 22, 23, 26, 36-39, 40, 56
- preventie 5, 6, 22, 23, 30
- pro-actie 5, 6, 23
- procedure 26, 27, 30, 33, 34, 35, 36, 43, 44
- procesbeheersing 21, 40
- quarantaine 42
- rampenbestrijdingsplan 31, 33, 34, 56
- rampenplan 34, 56
- register 34, 42
- registratie 37, 45
- repressie 6, 8, 9, 11, 20, 21, 22, 23, 26, 30, 40-43, 56
- risico 7, 9, 12, 13, 14, 15, 20, 25, 33, 41, 56
- risicoanalyse 5, 8, 9, 10, 11, 13, 16, 20, 23, 25-28
- risico-inventarisatie en -evaluatie 14
- risicomangement 27
- sabotage 43
- salvage 44, 56
- samenwerking 5, 7, 30, 31, 32, 33, 42, 56
- scenario, zie maatgevend scenario
- slachtoffer 44
- sleutelpersonen 17, 20, 24, 29, 31, 32, 34, 37, 42, 56
- taakverdeling 10, 30, 42
- technische maatregel 35
- training 20, 38, 56
- uitvoering 10
- veiligheidsketen 6, 7
- veiligheidszorg 7, 16, 18, 28, 29
- verantwoordelijkheid-/heden 7, 10, 20, 27, 28, 29, 30, 32, 34, 41, 42
- verbetermaatregelen 39, 44, 46
- verslag 30, 44
- vertegenwoordiger 30
- verzamelplaats 37, 41
- voorlichting 32, 43
- voorzieningen 20, 36, 37, 45
- werking 13, 40, 41, 46, 56
- wetgeving 9, 13, 24, 27, 46, 47-50
- worst case 25
- zelfredzaamheid 31, 56

**Aanvalsplan:** Plan bestemd voor de brandweer met plattegronden waarop aanduidingen van de belangrijkste onderwerpen: wegen en vluchtwegen, blusmiddelen, lokalisatie technische ruimten, toegangswegen, opslagruimten gevaarlijke stoffen, gasflesopslag enz. Zie ook Figuur 8.

**Bedrijfsbrandweer:** Een organisatie binnen een bedrijf of inrichting met het oogmerk het beperken van het brandrisico door repressief op te treden bij brand, ongeval, ongevallen gevaarlijke stoffen, calamiteiten, (technische-) hulpverlening en bescherming van het milieu. Een bedrijfsbrandweer kan zijn verplicht op basis van artikel 13 van de Brandweerwet (1985) of dient te voldoen aan de richtlijn van de Nederlandse Vereniging voor Brandweezorg en Rampenbestrijding (NVBR).

**Bedrijfshulpverleningsplan (BHV-plan):** Plan waarin de BHV-organisatie en de BHV-procedures zijn beschreven in geval van een ongewenste gebeurtenis (van klein tot groot). Dit plan kan opgenomen zijn in het (bedrijfs-)noodplan. Zie Figuur 8.

**Bedrijfsnoodorganisatie (BNO):** Het organisatorische gedeelte van een bedrijf dat gericht is op het beheersen van de veiligheidsketen en in actie komt als zich een nood situatie voordoet. Voor het gemak is in dit document steeds gesproken over bedrijfsnoodorganisatie. Dit kan echter ook gelezen worden als noodorganisatie, aangezien EMERGOS ook gebruikt kan worden door organisaties die niet als bedrijf in economische zin getypeerd kunnen worden.

**Bedrijfsnoodplan:** Zie noodplan.

**Beredding:** Buitengewone maatregelen welke deels al voor, maar veelal ook na de schadestop genomen moeten worden als voortzetting van salvage, om de kans op verdere schade te voorkomen en zo mogelijk al vermindering te brengen in reeds opgelopen schade.

**Calamiteit:** ongewenste gebeurtenis van grote omvang c.q. ernstige ontwrichting van het (bedrijfs-)proces.

**Deelplan:** een op zichzelf staand plan voor een bepaald aspect van de bedrijfsnoodorganisatie dat verbonden is met het bedrijfsnoodplan.

**Herstel:** Omvat alle activiteiten die een bedrijf onderneemt om na een ongeval/calamiteit de bedrijfsvoering weer terug te brengen tot een normaal niveau, zoals het opstarten van bedrijfsprocessen, het repareren van faciliteiten, bodem- en watersanering. In de definitie van de veiligheidsketen is herstel in de fase nazorg inbegrepen.

**Jaarverslag:** Jaarlijks, niet verplicht verslag waarin het bedrijf onder meer rapporteert over het resultaat en de voortgang van plannen en activiteiten. Dit kan bijvoorbeeld een Arbo- of KAM-jaarverslag zijn.

**Koepeldocument:** Verzamel- en structuurgevend document dat alle relevante documenten van de bedrijfsnoodorganisatie omvat en/of daarnaar verwijst.

**LOTUS:** Persoon die een ongevalsslachtoffer natuurgetrouw kan uitbeelden. LOTUS staat voor Landelijke Opleiding Tot Uitbeelding van Slachtoffers

**Nazorg:** Alle activiteiten die na beëindiging van ongevalbestrijding door het bedrijf worden uitgevoerd om blijvende gevolgen bij personen te beperken, alsmede evaluatie van het optreden van de bedrijfsnoodorganisatie. Denk hierbij aan zaken als traumaopvang, personeelsbegeleiding, juridisch onderzoek en evaluatie.

**Noodplan of Bedrijfsnoodplan/handboek:** Het schriftelijk plan, o.a. wettelijk verplicht voor een groep bedrijven volgens het BRZO, waarin beschreven wordt hoe te handelen bij zware ongevallen en informatie uit te wisselen met de gemeente voor het Rampenbestrijdingsplan. In het kader van EMERGOS breder toegepast: een schriftelijk plan waarin staat vermeld wat een bedrijf heeft georganiseerd t.b.v. het optreden van een noodsituatie. Het bedrijfsnoodplan kan dan ook worden gezien als een koepeldocument waarvan deelplannen/procedures en dergelijke deel uitmaken.

De verschillende soorten plannen die van toepassing zijn op een ongeval/calamiteit hangen samen zoals in Figuur 8 is weergegeven.

**Noodsituatie:** Elke situatie veroorzaakt door ongeval of dreigende situatie, die het optreden van de bedrijfsnoodorganisatie tot gevolg heeft.

**Oefening:** Geplande activiteit gericht op het testen en trainen van de vaardigheden van groepen personen onder nagebootste omstandigheden teneinde de kwaliteit van de bedrijfsnoodorganisatie op een bepaald gewenst niveau te handhaven en de samenwerking te verzekeren.

**Ongeval:** Plotselinge, ongewenste gebeurtenis met schade of letsel tot gevolg.

**Ongewenste gebeurtenis:** Gebeurtenis waarbij ongeval of brand zich voordoet, dan wel een milieu-incident plaatsvindt c.q. elke gebeurtenis met (potentiële) schade aan mens of milieu.

---

**Plan van aanpak (PvA):** een overzicht van voorgenomen eenmalige (verbeter)activiteiten t.b.v. de BNO en de instandhouding daarvan. Een PvA dient vast te stellen:

- wie voor een actiepunt zorg draagt;
- wanneer resultaat is afgesproken;
- hoe taken, bevoegdheden en verantwoordelijkheden zijn verdeeld;
- welk budget beschikbaar is.

**Preparatie:** De voorbereiding door de bedrijfsnoodorganisatie op de vervulling van haar functies tijdens ongevalbestrijding. Een voorbeeld van preparatie is het simuleren van een ongeval in een oefensituatie.

**Salvage:** De eerste te nemen buitengewone maatregelen tijdens of meteen na repressie, om samen met de belangrijkste bereddingsmaatregelen een schadestop te bewerkstelligen en de verdere beredderingswerkzaamheden mogelijk te maken.

**Ramp (en zwaar ongeval):** Gebeurtenis waardoor een ernstige verstoring van de algemene veiligheid is ontstaan, waarbij het leven en de gezondheid van vele personen of grote materiële belangen in ernstige mate worden bedreigd of zijn geschaad, en waarbij een gecoördineerde inzet van diensten en organisaties van verschillende discipline is vereist om de dreiging weg te nemen of de schadelijke gevolgen te beperken.

**Rampenplan:** Het plan, (verplicht) door de burgemeester en de gemeenteraad vastgesteld, hoe een ramp of zwaar ongeval binnen de gemeente zal worden bestreden. Zie Figuur 8.

**Rampenbestrijdingsplan:** Het door de burgemeester en wethouders vastgesteld plan hoe specifieke ongevallen gegeven een specifieke aard of plaats zullen worden bestreden, doorgaans in overleg met het betreffende bedrijf. Zie Figuur 8.

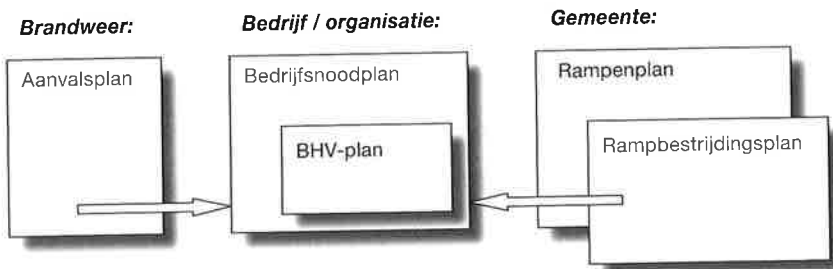
**Repressie:** Alle (uitvoerings-)maatregelen en procedures die in het kader van ongevalbestrijding noodzakelijk zijn om de gevolgen van een ongeval te beperken en te bestrijden. Het gaat dus om de daadwerkelijke bestrijding van incidenten, zoals het blussen van een brand.

**Restrisico's:** Risico's die door het bedrijf onvoldoende beheerst zijn, maar een zeer kleine kans van optreden hebben, en daardoor aanvaard worden door het bedrijf. Tevens betreft het risico's die samenhangen met het falen van een reeds getroffen veiligheidsmaatregel (bijvoorbeeld het falen van een alarmeringssysteem).



**Sleutelpersonen:** Personen die bij het in werking treden van de bedrijfsnoodorganisatie een essentiële rol vervullen en zonder wie de organisatie niet zal draaien.

**Training:** Trainen is erop gericht de vaardigheden van personen op een bepaald niveau te brengen en de samenwerking te verbeteren. De verschillende soorten plannen die van toepassing zijn op een ongeval/calamiteit hangen samen zoals in Figuur 8 is weergegeven.



*Figuur 8. Samenhang tussen enkele belangrijke plannen die van toepassing zijn op een calamiteit*

**Zelfredzaamheid:** Het zichzelf kunnen onttrekken aan een dreigend gevaar zonder daadwerkelijke hulp van hulpverleningsdiensten, eventueel met behulp van schuilruimten, of vluchten uit het bedreigde gebied en met in achtnaam van de omstandigheden.

---

## 9 Lijst gebruikte afkortingen

AGS	Adviseur Gevaarlijke Stoffen
AW	Arbowet
ARIE	Aanvullende voorschriften Risico-Inventarisatie en -Evaluatie
BBB	Besluit bedrijfsbrandweer
BHV	Bedrijfshulpverlening
BNO	Bedrijfsnoodorganisatie
BrW	Brandweerwet
BRZO	Besluit risico's zware ongevallen
EHBO	Eerste hulp bij ongevallen
EMERGOS	Emergency preparedness en response georganiseerd
GHOR	Geneeskundige hulpverlening bij ongevallen en rampen
HBHV	Hoofd Bedrijfshulpverlening
HVO	Hulpverleningsorganisatie
ISO	International Organization for Standardization

KIWA	Organisatie voor onderzoek, certificatie en advies
NEN	Nederlands Normalisatie-instituut
NIFV	Nederlands Instituut Fysieke Veiligheid - Nibra
ROGS	Regionaal Officier Gevaarlijke Stoffen
OHSAS	Occupational Health and Safety Assessment Series
OR	Ondernemingsraad
OC	Onderdeelcommissie
PGS	Publicatiereeks Gevaarlijke stoffen
TNO	Organisatie voor Toegepast Natuurwetenschappelijk Onderzoek
TBV	Taken, bevoegdheden en verantwoordelijkheden
V&G-plan	Veiligheids- en gezondheidsplan
VCA	Veiligheidschecklist aannemers
VR	Veiligheidsrapport
WOR	Wet op de ondernemingsraden

---

## 10 Adressen samenstellers EMERGOS

### **TNO Kwaliteit van Leven**

Polarisavenue 151

Postbus 718

2130 AS Hoofddorp

Contactpersonen: Johan van der Vorm en Raphaël Gallis

telefoon: 023 544 93 93

telefax: 023 554 93 94

[www.tno.nl/arbeid](http://www.tno.nl/arbeid)

### **KIWA Certificatie en Keuringen**

Sir W. Churchill-laan 273

Postbus 70

2280 AB Rijswijk

Contactpersoon: Peter Voshol

telefoon: 070 414 44 85

telefax: 070 414 45 80

[www.emergos.nl](http://www.emergos.nl)

[www.kiwa.nl/firesafety](http://www.kiwa.nl/firesafety)

[www.brandveiliggebruikbouwwerk.nl](http://www.brandveiliggebruikbouwwerk.nl)

### **Nederlands Instituut Fysieke Veiligheid-Nibra**

Kemperbergerweg 783

Postbus 7010

6801 HA Arnhem

Contactpersoon: Dick Arentsen

telefoon: 026 355 2236

telefax: 026 351 50 51

[www.nifv.nl](http://www.nifv.nl)

### **Uitgeverij Kerckebosch bv**

Postbus 122

3700 AC Zeist

telefoon: 030 698 4222

telefax: 030 698 4223

[www.kerckebosch.nl](http://www.kerckebosch.nl)

[www.emergosonline.nl](http://www.emergosonline.nl) / [emergos@kerckebosch.nl](mailto:emergos@kerckebosch.nl)

## **Bijlage 1.** **Lijst in EMERGOS checklist genoemde** **beschrijvingen, documenten, registraties e.d.**

Deze lijst bevat documenten die een organisatie moet kunnen verstrekken ten behoeve van de audit van hun bedrijfsnoodorganisatie. In de onderstaande tabel zijn benoemd: het documenttype, of het document gekoppeld is aan een mustvraag (cursief gedrukt vraagnummer), onder welk nummer het benoemde document in de checklist is terug te vinden, en op welke pagina.

<b>Document</b>	<b>EMERGOS checklist</b>	<b>Pagina</b>
Aanvalsplan	3.1.4, 4.2.4, 6.3.2	25, 31, 41
Afspraken over uitwijkmogelijkheden	7.2.1	44
Auditplanning	<i>8.4.1</i>	45
Auditrapport	<i>8.4.1</i>	45
(Bedrijfs-)noodplan	<i>2.1.2, 2.1.4, 2.2.1, 3.4.4, 4.1.6, 4.2.4, 4.5.2, 5.1.1, 6.2.2, 6.3.1, 6.3.2, 6.4.1, 9.2.1</i>	23, 23, 23, 28, 30, 31, 33, 36, 40, 40, 41-42, 42, 46
Beleidsplan of -verklaring	<i>2.1.1, 2.1.2, 2.1.3, 2.2.1, 2.2.4</i>	23, 23, 23, 23, 24
Beschrijving beveiligingen (tegen ongewenst gebruik noodvoorzieningen)	<i>6.4.4</i>	43
Beschrijving bevellijn	<i>4.1.6</i>	30
Beschrijving documentatiestructuur	<i>6.4.1</i>	42
Beschrijving informatiesysteem bij noodsituaties	<i>6.4.3</i>	43
Beschrijving inhoud oefening	<i>5.5.1, 5.5.3, 5.5.5, 5.5.6</i>	38, 38, 38, 38
Beschrijving kwalificaties sleutelpersonen BNO	<i>4.3.1</i>	31
Beschrijving maatgevende scenario's	<i>3.1.3</i>	25
Beschrijving systeem communicatiemiddelen	<i>5.4.3</i>	37
Beschrijving (veiligheids-) management systeem	<i>1.1.1, 2.1.3, 4.1.2</i>	22, 23, 29
Communicatieplan	<i>4.5.5, 6.4.2, 7.1.2</i>	33, 43, 44
Correspondentie OR inzake instemming met BNO	<i>3.4.4</i>	28

## Bijlage 1

Evaluatie (verslag) oefeningen	5.6.1, 9.2.2	39, 46
Evaluatie (verslag) ongeval/ calamiteit	7.3.1, 9.2.2	44, 46
Functieomschrijving	2.2.2, 4.1.4, 4.1.5, 4.3.1	24, 30, 30, 31
Handboek managementsysteem	1.1.1	22
Inspectieplanning noodvoorzieningen	8.1.1	45
Jaarplan	3.4.2, 3.4.3	28, 28
Jaarverslag	9.1.1, 9.2.2	46, 46
Lijst gevolgen mogelijke ongevallen (worst cases)	3.1.2	25
Maatgevende risico's (beschrijving)	3.1.3	25
Mediaplan	6.3.2	41
Meetprotocol	6.4.1	43
Noodprocedures bedrijfsproces	6.2.4	40
Oefenplanning	3.4.2, 5.5.2, 5.5.3, 5.5.4	28, 38, 38, 38
Oefenprogramma	5.5.1, 5.5.7	38, 39
Onderhoudscontracten	4.7.1	35
Onderhoudsplan	4.7.1, 4.7.2	35, 35
Ontruimingsplattegronden	4.4.3	32
Opleidingsplan	3.4.2, 4.3.2	28, 32
Organigram bedrijf	1.1.1	22
Organigram bedrijfsnoodorganisatie	4.1.3	29
Organigram (veiligheids-) managementsysteem	4.1.1	29
Plan van aanpak	2.1.1, 2.1.3, 2.2.1, 2.2.2, 3.4.1, 3.4.2, 3.4.3, 4.1.2, 7.3.2, 9.1.1	23, 23, 23, 24, 27, 28, 28, 29, 44, 46
Plan voor beëindiging ongevallen/calamiteiten	6.3.2	41
Plan voor de opvang van slachtoffers, gewonden	6.3.2	42
Plan voor eventueel nodige quarantaine of speciale behandeling van medewerkers of slachtoffers voorzieningen	6.3.2	42

Plan voor herstel processen en borgen continuïteit bedrijfsvoering	6.3.2	41
Planning beoordeling BNO door directie	9.2.1	46
Polis verzekering	3.3.3, 4.6.4	27, 34
Procedure alarmering	6.3.2	41
Procedure behandeling externe klachten	4.5.5	33
Procedure beredding	6.3.2	41
Procedure debriefing bij noodsituatie ingezette medewerkers	7.1.2	44
Procedure goedkeuring, uitgifte, actualisering en verspreiding documenten	4.6.1, 4.6.2	34, 34
Procedure hulpverlening	6.3.2	41
Procedure leiding ongevallen en calamiteitenbestrijding	6.3.2	41
Procedure ontruiming	6.3.2	41
Procedure monitoring ontwikkelingen	3.3.1	27
Procedure ongevalonderzoek	8.2.1	45
Procedure opvang medewerkers	7.1.1	44
Procedure risicoanalyses	3.2.1	26
Procedure/regeling inzetbaarheid leden noodorganisatie	5.2.1	36
Productiehandboek	6.2.1	40
Rampbestrijdingsplan gemeente	4.6.4	34
Rampenplan gemeente	4.6.4	34
Register deelname opleidingen	4.3.3, 8.3.1	32, 45
Register elementen BNO	8.3.1	45
Register gevaarlijke stoffen	6.4.1	42
Register onderhoudsactiviteiten, te keuren middelen	4.7.1, 4.7.2	35, 35
Register procedures	4.6.2	34

## Bijlage 1

Register van toepassing zijnde wetgeving en eisen	3.3.2	27
Registratiesysteem afwijkingen bedrijfsproces (ongevallen e.d.)	3.2.1, 8.2.1	26, 45
Registratiesysteem geëvacueerden, slachtoffers	5.4.1, 6.3.2	37, 41-42
Risicoanalyses	2.1.2, 3.1.1, 3.1.2, 3.1.4, 3.1.5, 4.1.2	23, 25, 25, 25, 26, 29
Risicoscenario	2.2.1	23
Risico-inventarisatie	3.1.1	25
RI&E-rapport	3.1.4	25
Samenwerkingsovereenkomst met bedrijven	4.2.1, 4.6.4, 6.3.2	30, 34, 42
V&G plan	4.2.2, 6.2.3	30, 40
Vastlegging, taken, verantwoordelijkheden en bevoegdheden	3.4.2, 4.1.3, 4.1.6	28, 29, 30
Veiligheidsrapport	3.1.2	25
Vergunningen	2.1.2, 3.3.3, 4.6.4	23, 27, 34
Verkeersplan voor noodsituaties	4.8.1	35
Verslag, agenda overleg met bedrijven	4.5.1	33
Verslag, agenda overleg hulpverleningsdiensten	4.2.4, 4.5.2, 4.5.3	31, 33, 33
Verslag, agenda overleg overheid	4.2.3, 4.5.4	31, 33
Verslag, agenda werkoverleg waarin BNO is besproken	4.4.1	32
Verslag directiebeoordeling	2.1.4, 9.2.1	23, 46
Verslag OR	3.4.4	28
Verslag testen middelen	5.7.1	39
Voorlichtingsplan of publicaties	4.4.1, 4.4.2	32, 32
(Werk-) afspraken met aannemers	4.2.2, 4.4.3, 6.2.3	30, 32, 40
(Werk-) afspraken met hulpverleningsdiensten	4.2.4	31



(Werk-) afspraken met naburige bedrijven (BHV-organisatie, oefening, wederkerige hulpverlening)	4.2.1, 5.5.3, 6.3.2	30, 38, 42
Werkvergunningen	4.4.3	32

**Bijlage 2.**  
**Tabel quick scan bedrijfsnoodorganisatie**

		Gedocumenteerd	Georganiseerd
Hoofdonderwerp	Onderwerp		
1. Algemeen	Bedrijfsnoodorganisatie systematisch georganiseerd		
2. Beleidsvorming	<b>Strategische doelen</b>		
	<b>Beleidsuitgangspunten</b>		
3. Risicoanalyse en Plan van aanpak	Inventarisatie en beoordeling risico's		
	<b>Herkenning van nieuwe risico's</b>		
	Bijhouden van ontwikkelingen, wettelijke en andere eisen		
	Plan van aanpak (inclusief verbeterprogramma)		
4. Ondersteunende maatregelen bedrijfsnoodorganisatie	Organisatie en verantwoordelijkheid		
	<b>Samenwerking</b>		
	Opleidingsplan sleutelpersonen in de bedrijfsnoodorganisatie		
	<b>Communicatie intern</b>		
	<b>Communicatie extern</b>		
	Beheer van documenten en gegevens		
	Onderhoud middelen en voorzieningen		
	<b>Voorzieningen</b>		
5. Preparatie	Inrichting repressieve organisatie		
	Inzetbaarheid leden bedrijfsnoodorganisatie		
	Inzetbaarheid middelen en voorzieningen		
	<b>Noodvoorzieningen</b>		
	<b>Oefenprogramma</b>		
	<b>Leren van oefeningen</b>		
	<b>Testen middelen</b>		

Hoofdonderwerp	Onderwerp	Gedocumenteerd	Georganiseerd
6. Repressie	In werking stellen bedrijfsnoodorganisatie		
	(Bedrijfs-)procesbeheersing in noodsituaties		
	<b>(Bedrijfs-)noodplan</b>		
	Communicatie tijdens ongevallen/ calamiteiten		
7. Nazorg en herstel	<b>Nazorg medewerkers</b>		
	<b>Herstel bedrijfsproces</b>		
	Evaluatie optreden bedrijfsnoodorganisatie		
8. Controle en corrigerende maatregelen	<b>Inspecties</b>		
	<b>Ongevallenonderzoek</b>		
	<b>Registraties</b>		
	<b>Audit</b>		
9. Beoordeling door directie	<b>Jaarverslag</b>		
	Beoordeling effectiviteit bedrijfsnoodorganisatie		

**Bijlage 3.**  
**Tabel samenhang EMERGOS checklist (bedrijfs-)noodorganisatie,**  
**ISO 9001:2000, ISO 14001:1996 en OHSAS 18001: 2007**

<b>EMERGOS</b>		<b>ISO 9001</b>	
<b>Inleiding</b>	<b>1</b>	Inleiding	0
		Algemeen	0,1
		Procesbenadering	0,2
		Verhouding tot ISO 9004	0,3
		Integratie met andere managementsystemen	0,4
<b>Reikwijdte van EMERGOS</b>	<b>2</b>	Onderwerp en toepassingsgebied	1
		Algemeen	1.1
		Toepassing	1.2
<b>Toepassing van EMERGOS</b>	<b>3</b>	Onderwerp en toepassingsgebied	1
<b>EMERGOS checklist</b>	<b>4</b>	Kwaliteitsmanagement-systemen	4
<b>Algemeen</b>	<b>1</b>	Algemene eisen	4,1
<b>Beleidsvorming</b>	<b>2</b>	Kwaliteitsbeleid	5,3
Strategische doelen	2.1	Kwaliteitsdoelstellingen	5.4.1
		Managementcommitment	5.1
Beleidsuitgangspunten	2.2	Continue verbetering	8.5.1
<b>Risicoanalyse en Plan van aanpak</b>	<b>3</b>		
Inventarisatie en beoordeling risico's	3.1	Bepaling van producteisen	7.2.1
		Beoordeling van producteisen	7.2.2

<b>ISO 14001</b>		<b>OHSAS 18001; 2007</b>	
Inleiding	0	Inleiding	0
Onderwerp en toepassingsgebied	1	Onderwerp en toepassingsgebied	1
Onderwerp en toepassingsgebied	1	Onderwerp en toepassingsgebied	1
Milieuzorgsysteemeisen	4	Kwaliteitsmanagement-systemen	4
Algemene eisen	4.1	Algemene eisen	4.1
Milieubeleid	4.2	Arbobeleid	4.2
Doelstelling en taakstellingen	4.3.3	Doelstellingen en programma's	4.3.3
Milieubeleid	4.2	Arbobeleid	4.2
Milieubeleid	4.2		
Milieuzorgprogramma ('s)	4.3.4		
Planning	4.3		
Milieuaspecten	4.3.1	Planning	4.3
Wettelijke en andere eisen	4.3.2	Gevarenidentificatie, risicobeoordeling en vaststelling van beheersmaatregelen	4.3.1
		Wettelijke en andere eisen	4.3.2

EMERGOS		ISO 9001		
Herkennen van nieuwe risico's	3.2	Klantgerichtheid	5.2	
Bijhouden van ontwikkelingen, wettelijke en andere eisen	3.3			
Plan van aanpak	3.4	Planning	5.4	
		Planning van het kwaliteitsmanagementsysteem	5.4.2	
<b>Ondersteunende maatregelen noodorganisatie</b>	<b>4</b>	Directieverantwoordelijkheid	5	
Organisatie en verantwoordelijkheid	4.1	Verantwoordelijkheid, bevoegdheid en communicatie	5.5	
		Directievertegenwoordiger	5.5.2	
		Verantwoordelijkheid en bevoegdheid	5.5.1	
		Infrastructuur	6.3	
Samenwerking	4.2	Klantgerichtheid	5.2	
		Werkomgeving	6.4	
Opleidingsplan	4.3	Bekwaamheid, bewustzijn en training	6.2.2	
Communicatie intern	4.4	Verantwoordelijkheid, bevoegdheid en communicatie	5.5	
		Interne communicatie	5.5.3	
Communicatie extern	4.5	Communicatie met de klant	7.2.3	

<b>ISO 14001</b>		<b>OHSAS 18001; 2007</b>	
Beheersing van de werkzaamheden	4.4.6	Beheersing van de werkzaamheden	4.4.6
Milieuaspecten	4.3.1	Gevarenidentificatie, risicobeoordeling en vaststelling van beheersmaatregelen	4.3.1
Wettelijke en andere eisen	4.3.2	Wettelijke en andere eisen	4.3.2
Planning	4.3		
Milieuzorgprogramma('s)	4.3.4	Doelstellingen en programma's	4.3.3
Implementatie en uitvoering	4.4	Implementatie en uitvoering	4.4
Structuur en verantwoordelijkheid	4.4.1	Middelen, taakverdeling, verantwoordelijkheid, toerekenbaarheid en bevoegdheid	4.4.1
Communicatie	4.4.3	Communicatie, participatie en overleg	4.4.2
Beheersing van werkzaamheden	4.4.6		
Opleidingen, bewustzijn en vakbekwaamheid	4.4.2	Bekwaamheid, training en bewustzijn	4.4.2
Communicatie	4.4.3	Communicatie, participatie en overleg	4.4.3
Communicatie	4.4.3	Communicatie, participatie en overleg	4.4.3

<b>EMERGOS</b>		<b>ISO 9001</b>		
Beheer van documenten en gegevens	4,6	Documentatie-eisen	4,2	
		Algemeen	4.2.1	
		Kwaliteitshandboek	4.2.2	
		Beheersing van documenten	4.2.3	
Onderhoud middelen en voorzieningen	4,7	Management van middelen	6	
		Beschikbaar stellen van middelen	6,1	
Voorzieningen	4,8	Beschikbaar stellen van middelen	6,1	
<b>Preparatie</b>	<b>5</b>			
Inrichting repressieve organisatie	5,1	Personeel	6,2	
		Infrastructuur	6,3	
Inzetbaarheid leden bedrijfsnoodorganisatie	5,2	Personeel	6,2	
		Algemeen	6.2.1	
Inzetbaarheid middelen en voorzieningen	5,3	Beschikbaar stellen van middelen	6,1	
Noodvoorzieningen	5,4	Beschikbaar stellen van middelen	6,1	
		Beheersing van bewakings- en meetapparatuur	7,6	



<b>ISO 14001</b>		<b>OHSAS 18001; 2007</b>	
Documentatie van het milieuzorgsysteem	4.4.4	Documentatie	4.4.4
Documentenbeheer	4.4.5	Beheersing van documentatie	4.4.5
Structuur en verantwoordelijkheid	4.4.1	Middelen, taakverdeling, verantwoordelijkheid, toerekenbaarheid en bevoegdheid	4.4.1
Voorbereid zijn en reageren op noodsituaties	4.4.7		
Voorbereid zijn en reageren op noodsituaties	4.4.7	Voorbereid zijn en reageren op noodsituaties	4.4.7
Structuur en verantwoordelijkheid	4.4.1	Middelen, taakverdeling, verantwoordelijkheid, toerekenbaarheid en bevoegdheid	4.4.1
Voorbereid zijn en reageren op noodsituaties	4.4.7		
Voorbereid zijn en reageren op noodsituaties	4.4.7	Middelen, taakverdeling, verantwoordelijkheid, toerekenbaarheid en bevoegdheid	4.4.1
Monitoring en metingen	4.5.1		
Voorbereid zijn en reageren op noodsituaties	4.4.7	Middelen, taakverdeling, verantwoordelijkheid, toerekenbaarheid en bevoegdheid	4.4.1
Monitoring en metingen	4.5.1	Beoordeling van de naleving	4.5.2
Voorbereid zijn en reageren op noodsituaties	4.4.7	Voorbereid zijn en reageren op noodsituaties	4.4.7

<b>EMERGOS</b>		<b>ISO 9001</b>	
Oefenprogramma	5.5	Bekwaamheid, bewustzijn en training	6.2.2
Leren van oefeningen	5.6	Bewaking en meting van processen	<u>8.2.3</u>
Testen middelen	5.7	Bewaking en meting van processen	8.2.3
<b>Repressie</b>	<b>6</b>	Realiseren van het product	<b>7</b>
In werking stellen bedrijfsnoodorganisatie	6.1	Verantwoordelijkheid en bevoegdheid	5.5.1
(Bedrijfs-)procesbeheersing in noodsituaties	6.2	Corrigerende maatregelen	8.5.2
		Preventieve maatregelen	8.5.3
Bedrijfsnoodplan	6.3	Kwaliteitshandboek	<u>4.2.2</u>
		Planning van het realiseren van het product	7.1
		Processen in relatie tot de klant	7.2

<b>ISO 14001</b>		<b>OHSAS 18001; 2007</b>	
Opleidingen, bewustzijn en vakbekwaamheid	4.4.2	Bekwaamheid, training en bewustzijn	4.4.2
Voorbereid zijn en reageren op noodsituaties	4.4.7	Voorbereid zijn en reageren op noodsituaties	4.4.7
Monitoring en metingen	4.5.1	Procesmetingen en monitoring	4.5.1
Voorbereid zijn en reageren op noodsituaties	4.4.7	Voorbereid zijn en reageren op noodsituaties	4.4.7
Voorbereid zijn en reageren op noodsituaties	4.4.7	Voorbereid zijn en reageren op noodsituaties	4.4.7
Monitoring en metingen	4,5.1	Beoordeling van de naleving	4.5.2
Implementatie en uitvoering	4.4		
Beheersing van de werkzaamheden	4.4.6	Beheersing van de werkzaamheden	4.4.6
Voorbereid zijn en reageren op noodsituaties	4.4.7	Voorbereid zijn en reageren op noodsituaties	4.4.7
Structuur en verantwoordelijkheid	4.4.1	Middelen, taakverdeling, verantwoordelijkheid, toerekenbaarheid en bevoegdheid	4.4.1
Voorbereid zijn en reageren op noodsituaties	4.4.7	Voorbereid zijn en reageren op noodsituaties	4.4.7
Beheersing van de werkzaamheden	4.4.6	Beheersing van de werkzaamheden	4.4.6
Voorbereid zijn en reageren op noodsituaties	4.4.7	Voorbereid zijn en reageren op noodsituaties	4.4.7
Documentatie van het milieuzorgsysteem	4.4.4	Documentatie	4.4.4
Beheersing van de werkzaamheden	4.4.6	Beheersing van de werkzaamheden	4.4.6
Voorbereid zijn en reageren op noodsituaties	4.4.7	Voorbereid zijn en reageren op noodsituaties	4.4.7

<b>EMERGOS</b>		<b>ISO 9001</b>	
Communicatie tijdens ongevallen/calamiteiten	6,4	Communicatie met de klant	7.2.3
<b>Nazorg en herstel</b>	<b>7</b>	Corrigerende maatregelen	8.5.2
Nazorg	7.1	Corrigerende maatregelen	8.5.2
Herstel	7.2	Corrigerende maatregelen	8.5.2
		Beheersing van afwijkende producten	8.3
Evaluatie optreden bedrijfsnoodorganisatie	7.3	Algemeen	8.1
		Bewaking en meting	8.2
		Bewaking en meting van processen	8.2.3
		Bewaking en meting van producten	8.2.4
		Analyse van gegevens	8.4
		Klanttevredenheid	8.2.1
		Meting, analyse en verbetering	8
<b>Controle en corrigerende maatregelen</b>	<b>8</b>	Meting, analyse en verbetering	8
Inspecties	8.1	Meting, analyse en verbetering	8

ISO 14001		OHSAS 18001; 2007	
Communicatie	4.4.3	Communicatie, participatie en overleg	4.4.3
Voorbereid zijn en reageren op noodsituaties	4.4.7	Voorbereid zijn en reageren op noodsituaties	4.4.7
Voorbereid zijn en reageren op noodsituaties	4.4.7	Onderzoek van incidenten, afwijkingen, corrigerende en preventieve maatregelen	4.5.3
Voorbereid zijn en reageren op noodsituaties	4.4.7	Onderzoek van incidenten, afwijkingen, corrigerende en preventieve maatregelen	4.5.3
Voorbereid zijn en reageren op noodsituaties	4.4.7	Onderzoek van incidenten, afwijkingen, corrigerende en preventieve maatregelen	4.5.3
Afwijkingen en corrigerende en preventieve maatregelen	4.5.2	Onderzoek van incidenten, afwijkingen, corrigerende en preventieve maatregelen	4.5.3
Controle en corrigerende maatregelen	4.5	Procesmetingen en monitoring	4.5.1
Monitoring en metingen	4.5.1	Beoordeling van de naleving	4.5.2
		Onderzoek van incidenten, afwijkingen, corrigerende en preventieve maatregelen	4.5.3
Controle en corrigerende maatregelen	4.5	Controle	4.5
Controle en corrigerende maatregelen	4.5	Controle	4.5

EMERGOS		ISO 9001	
Ongevallenonderzoek	8,2	Corrigerende maatregelen	8.5.2
		Preventieve maatregelen	8.5.3
Registraties	8.3	Beheersing van registraties	4.2.4
Audit	8.4	Interne audit	8.2.2
<b>Beoordeling door de directie</b>	<b>9</b>	Directiebeoordeling	5.6
		Algemeen	5.6.1
Jaarverslag	9.1	Input voor de beoordeling	5.6.2
Beoordeling effectiviteit bedrijfsnoodorganisaties	9.2	Input voor de beoordeling	5.6.2
		Output van de beoordeling	5.6.3
		Betrokkenheid van de directie	5.1
<b>Relevante regelgeving</b>	<b>5</b>	Normatieve verwijzing	2
<b>Begrippenkader</b>	<b>8</b>	Termen en definities	3
<b>Lijst in instrument genoemde beschrijvingen, documenten, registraties</b>	<b>Bijlage 1</b>	Termen en definities	3
		Ontwerp en ontwikkeling	7.3
		Planning van ontwerp	7.3.1
		Input voor ontwerp en ontwikkeling	7.3.2
		Output van ontwerp en ontwikkeling	7.3.3
		Beoordeling van ontwerp en ontwikkeling	7.3.4

<b>ISO 14001</b>		<b>OHSAS 18001; 2007</b>	
Afwijkingen, corrigerende en preventieve maatregelen	4.5.2	Beoordeling van de naleving	4.5.2
Afwijkingen, corrigerende en preventieve maatregelen	4.5.2	Onderzoek van incidenten, afwijkingen, corrigerende en preventieve maatregelen	4.5.3
Registratie	4.5.3	Beheersing van registraties	4.5.4
Milieuzorgsysteemaudits	4.5.4	Interne audit	4.5.5
Beoordeling door de directie	4.6	Beoordeling door de directie	4.6
Beoordeling door de directie	4.6	Beoordeling door de directie	4.6
Milieubeleid	4.2		
Structuur en verantwoordelijkheid	4.4.1		
Beoordeling door directie	4.6	Beoordeling door directie	4.6
Normatieve verwijzing	2		
Termen en definities	3	Termen en definities	3
Termen en definities	3	Termen en definities	3
Beheersing van de werkzaamheden	4.4.6	Beheersing van de werkzaamheden	4.4.6

<b>EMERGOS</b>		<b>ISO 9001</b>	
		Verificatie van ontwerp en ontwikkeling	7.3.5
		Geldigverklaring van ontwerp en ontwikkeling	7.3.6
		Beheersing van wijzigingen in ontwerp en ontwikkeling	7.3.7
		<b>Inkoop</b>	<b>7.4</b>
		Inkoopproces	7.4.1
		<b>Inkoopgegevens</b>	<b>7.4.2</b>
		Verificatie van het ingekochte product	7.4.3
		Productie en het leveren van diensten	<b>7.5</b>
		Beheersing van productie en het leveren van diensten	7.5.1
		Geldigverklaring van processen voor productie en het leveren van diensten	7.5.2
		Identificatie en naspeurwerk	7.5.3
		Eigendom van de klant	7.5.4
		Instandhouding van het product	7.5.5



ISO 14001		OHSAS 18001; 2007	
Beheersing van de werkzaamheden	4.4.6	Beheersing van de werkzaamheden	4.4.6
Beheersing van de werkzaamheden	4.4.6	Beheersing van de werkzaamheden	4.4.6

## EMERGOS® Systeem voor de inrichting van bedrijfsnoodorganisaties

Een vitale bedrijfsnoodorganisatie voorkomt menselijk leed en bedrijfs- en maatschappelijke schade bij incidenten en calamiteiten.

EMERGOS® biedt een totaalpakket: de bedrijfsnoodorganisatie kan hiermee worden opgezet en beheerd. Maar het kan ook worden gebruikt om de bedrijfsnoodorganisatie te evalueren (auditen). Het is aanvullend gereedschap op basis van managementsystemen (ISO14001 en OHSAS 18001).

EMERGOS® bestaat uit een boek met bijbehorende website. Op de website is EMERGOS® als interactief systeem beschikbaar, waardoor op ieder gewenst moment (24/7) een rapport kan worden gestart/bijgewerkt/aangepast. Daarnaast krijgt de gebruiker ter ondersteuning bij het doorlopen van de EMERGOS®-vragenlijst toegang tot vele extra's als praktische tips, achtergrondinformatie, benodigde wetten, themadossiers en nieuwsberichten. Bovendien is er een forum voor discussie en vragen en antwoorden.

Het boek EMERGOS® ondersteunt bij het opzetten en evalueren van bedrijfsnoodorganisaties. Het gaat voornamelijk in op de eisen waaraan een bedrijfsnoodorganisatie moet voldoen. Per eis wordt de vraag gesteld: is het een mustvraag (verplichting) of een vraag (aanvullend)? Per vraag wordt het verificatiepunt gegeven: waarover moet worden beschikt om aan de betreffende eis te voldoen? Bij elke eis zijn een toelichting en referentie opgenomen. Verder is het boek voorzien van relevante wet- en regelgeving, een uitgebreid begrippenkader en een lijst met gebruikte afkortingen.

EMERGOS® is bestemd voor Facilitair management, Hoofden Security, Arbocoördinatoren, Veiligheidskundigen, Hoofden BHV, Beleidsmedewerkers, Hoofden P&O & HRM, Brandweer, Verzekeraars, Arbeidsinspectie.

[www.emergosonline.nl](http://www.emergosonline.nl)

ISBN 978 90 6720 4811



9 789067 204811

