

Alkoholgebruik onder de Nederlandse beroepsbevolking

R.W.M. Gründemann, Nederlands Instituut voor Praeventieve
Gezondheidszorg-TNO te Leiden

Op verzoek van het Ministerie van Sociale Zaken en Werkgelegenheid heeft het NIPG/TNO een onderzoek uitgevoerd naar het vóórkomen van alkoholgebruik onder de Nederlandse beroepsbevolking.

Door middel van een telefonische enquête zijn, in de periode maart t/m juni 1987, gegevens verzameld van ± 10.000 personen. Deze gegevens hebben onder andere betrekking op persoonskenmerken, kenmerken van de werksituatie en op het alkoholgebruik, zowel in het algemeen als meer specifiek in de werksituatie.

Gekonstateerd is dat mannen beduidend meer drinken dan vrouwen, en dat er ook een samenhang is van leeftijd met het alkoholgebruik. In de jongste en de oudste leeftijdskategorieën wordt in het algemeen het minst alkohol gedronken en in de middelste leeftijdskategorieën het meest.

Ruim een derde van de ondervraagde personen blijkt weleens alkohol op het werk te gebruiken, bijvoorbeeld tijdens of direkt in aansluiting op het werk, in de pauze's, of bij een receptie op het werk. Van de totale alkoholconsumptie van de ondervraagde personen wordt ongeveer 3% op het werk gekonsumeerd.

Het onderzoek levert verder een gedetailleerd beeld van het alkoholgebruik naar bedrijfstak en -klasse, en beroepstak en -klasse. Alkoholgebruik op het werk blijkt relatief veel voor te komen in de horeca, het bank- en verzekeringswezen, onder de militairen en onder de beleidvoerende en hogere leidinggevende funktionarissen, en relatief weinig onder de werkenden in de agrarische sektor.

Trefwoorden: alkoholgebruik, beroepsbevolking, enquête, bedrijfstak

Met het verschijnen van de ontwerp-nota 'Alcohol en Samenleving' (Ministerie van Welzijn, Volksgezondheid en Cultuur 1985), heeft de Nederlandse overheid zich duidelijk uitgesproken voor een matiging van het alkoholgebruik in Nederland. In verband hiermee wordt de Nederlandse bevolking sinds 1986 door middel van campagnes gewezen op de risico's en nadelige gevolgen van overmatig alkoholgebruik. Als voorbeelden hiervan kunnen genoemd worden de campagnes 'Drank maakt meer kapot dan je lief is' en 'Alcohol mondjesmaat'. Zowel in de ontwerp-nota (1985), als in de onlangs verschenen definitieve nota (1987), wordt als centrale doelstelling van het alkoholmatigingsbeleid, het voorkómen van gezondheidsrisiko's en maatschappelijke problemen voortvloeiend uit het alkoholgebruik, genoemd.

Ten aanzien van de werkende bevolking wordt gepleit voor interventie via de werksituatie, aangezien in de buitenlandse praktijk gebleken is dat een dergelijke aanpak een relatief hoge kans op sukses heeft. Over het alkoholgebruik in de werksituatie wordt in de nota's overigens opgemerkt dat hierover in Nederland nog weinig gegevens beschikbaar zijn.

VRAAGSTELLING

Ook op het Directoraat-Generaal van de Arbeid (DGA/AAZ) van het Ministerie van Sociale Zaken en Werkgelegenheid overweegt men al enige tijd de noodzaak van beleidsmaatregelen ten aanzien van het alkoholgebruik in relatie tot het werk. In verband hiermee heeft men het NIPG/TNO gevraagd de mogelijkheden voor onderzoek op het gebied van alkohol en werk aan te geven. Oorspronkelijk zijn in dat kader vier onderzoeksvragen onderscheiden:

1 Bij hoeveel procent van de beroepsbevolking komt veel alkoholgebruik voor? Bij welke beroepsgroepen/bedrijfsgroepen komt het veel weinig voor?

2 Welke zijn de oorzaken/omstandigheden die samengaan met alkoholgebruik tijdens het werk?

3 Welke zijn de effecten in de zin van ziekteverzuim, ongevallen, verminderde produktiviteit, bedrijfskosten etc.?

4 Wat zijn de ondernomen acties/maatregelen/programma's? Door wie zijn die ondernomen? Wat zijn de effecten?

De eerste twee vragen worden door het DGA als het meest urgent

beschouwd. Onderzoek naar de effecten van alkoholgebruik (onderzoeksvraag 3) en onderzoek met betrekking tot in organisaties genomen maatregelen, acties en voorzieningen (onderzoeksvraag 4) acht men meer op middellange termijn van belang.

In verband hiermee is afgesproken een onderzoek in twee fasen uit te voeren, uitgaande van de eerste twee onderzoeksvragen. In de eerste fase zou door middel van omvangrijk steekproefonderzoek getracht worden inzicht te verkrijgen in het voorkomen van het alkoholgebruik onder de beroepsbevolking (ingedeeld naar bedrijfs- en beroepsklasse), terwijl in de tweede fase door middel van meer uitgebreide en diepgaande interviews inzicht gezocht zou worden in de relatie tussen het alkoholgebruik enerzijds en aspecten van het werk en de gezondheid anderzijds.

Begin 1988 is het verslag van de eerste fase door het Ministerie van Sociale Zaken en Werkgelegenheid uitgebracht (Gründemann 1988). Ook dit artikel heeft die eerste fase tot onderwerp. De oplevering van het verslag van de tweede fase is begin 1989 gepland.

GLOBALE OPZET

Om inzicht te krijgen in het voorkomen van alkoholgebruik onder de beroepsbevolking, ingedeeld naar bedrijfs- en beroepsklasse, is het nodig een omvangrijke, en voor de Nederlandse beroepsbevolking representatieve groep werknemers te benaderen. Representatief in die zin dat deze groep werknemers een afspiegeling vormt van de totale beroepsbevolking, waarbij de opbouw naar geslacht en leeftijd, bedrijfs- en beroepsklasse en dergelijke ongeveer evenredig is met die van de totale beroepsbevolking. Als in dit artikel over representativiteit gesproken wordt, dient dat in deze zin gezien te worden. Een dergelijk opzet is uitvoerbaar en kostenbesparend als wordt aangesloten bij een van de vele periodiek plaatsvindende telefonische omnibusenquêtes van professionele onderzoeksbureaus. [In een omnibusenquête worden de respondenten, voor verschillende opdrachtgevers tegelijk, over uiteenlopende onderwerpen vragen voorgelegd.]

Een dergelijke werkwijze heeft ook nadelen:

- de duur van het veldwerk is afhankelijk van de intensiteit en de

omvang van de omnibusenquête;

- een gedeelte van de benaderden is niet (meer) werkzaam en is dus vanuit het gezichtspunt van de onderzoeksvraagstelling niet interessant. Dit is te ondervangen door het onderzoeksbureau de vragen alleen te laten stellen als er van een werkende sprake is;
- de presentatie van de vragen naar het alcoholgebruik in een vragenlijst waarin ook andere onderwerpen aan bod komen, kan de respons en de beantwoording van de vragen beïnvloeden. Dit kan echter ook een gunstig effect hebben (zie voordelen);
- het aantal vragen dat in een telefonische omnibusenquête kan worden opgenomen is beperkt.

Daarnaast staan echter enige uitgesproken voordelen:

- het onderzoeksbureau heeft ervaring met het samenstellen van representatieve steekproeven;
- de vraagstelling vindt buiten de werkomgeving plaats waardoor een meer waarheidsgetrouw beeld van het alcoholgebruik in de werksituatie verkregen kan worden. Door deze benaderingswijze heeft de respondent immers geen reden om beducht te zijn voor terugkoppeling van de informatie naar de werksituatie;
- de presentatie van de vragen naar het alcoholgebruik in een vragenlijst waarin ook andere onderwerpen aan bod komen kan de voor een onderzoek naar alcohol (en werk) specifieke non-respons verminderen. Tevens zal de kans op onderrapportage hierdoor kunnen afnemen.

In overleg met het onderzoeksbureau is uiteindelijk besloten de vragen naar het alcoholgebruik niet te combineren met vragen van andere opdrachtgevers. In plaats daarvan is gekozen voor een bredere presentatie van het onderzoek, namelijk als een onderzoek naar het gebruik van genotsmiddelen, onder de Nederlandse beroepsbevolking. Daartoe zijn enige vragen toegevoegd over het gebruik van koffie en over roken. Op deze wijze is getracht een vergelijkbare situatie te creëren als bij een onderzoek met meerdere opdrachtgevers, echter niet met alle nadelen die aan een dergelijke werkwijze verbonden zijn.

VELDWERK EN RESPONS

Het veldwerk heeft plaatsgevonden in de periode van 23 maart tot 15 juni 1987. Ten behoeve van het onderzoek is door de PTT een steekproef getrokken uit de telefoongidsen van Nederland, waarbij gestreefd is naar een optimale landelijke spreiding. Deze methode zou representativiteit garanderen naar provincie, urbanisatiegraad en gemeentegrootte. Met andere woorden: onder voorbehoud van telefoonbezit zou de steekproef een redelijke afspiegeling moeten vormen van de Nederlandse huishoudens.

In het eerste contact met de telefoonbezoiter is het aantal personen van 15 jaar en ouder in het huishouden, geïnventariseerd, alsmede het aantal daarvan dat werkzaam is. Voor dit laatste is aangesloten bij de definitie van het CBS: "personen die arbeid verrichten op basis van loon of salaris - werknemers -, personen die geen loon of salaris ontvangen doch voor eigen rekening en/of risico een beroep of bedrijf uitoefenen, en personen die meewerken bij het voor eigen rekening en/of risico uitoefenen van een beroep of bedrijf van één of meerdere leden van het gezin waartoe zij behoren" (CBS 1986).

Na inventarisatie van het aantal werkende personen in het betreffende huishouden is door middel van loting bepaald wie van deze werkende personen ondervraagd zou worden. Er is per huishouden slechts 1 persoon ondervraagd. Indien de betreffende persoon niet thuis bleek te zijn, is een afspraak gemaakt. De gesprekken hebben zowel overdag als 's-avonds plaatsgevonden.

Als standaard is een adres met 'geen gehoor' of 'respondent niet thuis' drie keer gebeld. Deze procedure zou een groot deel van de selektiviteit moeten opvangen die ontstaat door de grotere contactkans van personen die veel thuis zijn.

Om een uiteindelijke respons van ± 10.000 personen te bereiken zijn bijna 34.000 adressen benaderd (zie tabel 1).

Van een deel van de steekproef is bekend of de benaderde huishoudens tot de doelgroep behoorden of niet (non-respons-kategorie 3 en 4, en de respons); van een ander deel echter niet (non-respons-kategorie 1 en 2). Gesteld dat in dat laatste deel in ongeveer gelijke mate adressen voorkomen die niet aan de steekproefkriteria voldoen, als in de rest van de bruto-steekproef, dan komt het responspercentage op 57% (Zie Noot).

Tabel 1 Overzicht respons - non-respons

Bruto steekproef	33.950
1 Geen kontakt	1.635
2 Non-respons, waarvan niet bekend is of het wel of niet tot de doelgroep behoort	8.142
3 Non-respons, niet behorend tot de doelgroep	11.420
4 Non-respons, wel behorend tot de doelgroep	2.583
Totale non-respons	23.780
Respons	10.170

Om na te gaan of er sprake is van selektiviteit in de respons zijn de beschikbare achtergrondgegevens van de responderende en non-responderende huishoudens met elkaar vergeleken. Van alle benaderde huishoudens waren de urbanisatiegraad, de gemeentegrootte en de provincie bekend; en van de huishoudens die pas in tweede instantie afvielen de gezinsgrootte, het aantal werkzame personen in het huishouden en het rangnummer van de geselecteerde respondent.

Vastgesteld is dat respons en non-respons nauwelijks verschillen ten aanzien van urbanisatiegraad, gemeentegrootte en provincie. Wel is er sprake van een ondervertegenwoordiging van personen uit huishoudens met meerdere (werkzame) personen. Uit nadere analyse blijkt echter dat er in het algemeen slechts in beperkte mate sprake is van een verband van dit achtergrondkenmerk en het alcoholgebruik.

Tenslotte is ook nagegaan hoe de verdeling van de uiteindelijke steekproef van dit onderzoek zich verhoudt tot gegevens van de Arbeidskrachtentelling van het CBS (CBS 1986). Deze gegevens bieden een goede mogelijkheid om inzicht te krijgen in de representativiteit van de steekproef voor de Nederlandse beroepsbevolking. Mede in verband hiermee zijn in het onderhavige onderzoek variabelen als de aard van het bedrijf, de positie in het bedrijf en het beroep, op eenzelfde wijze geoperationaliseerd als in de Arbeidskrachtentellingen. Bovendien is een zelfde definitie van 'werkenden' gehanteerd.

Vastgesteld is dat de steekproef van het onderzoek in het algemeen in redelijke afspiegeling lijkt te vormen van de Nederlandse beroepsbevolking. Wel is sprake van een geringe ondervertegenwoordiging in de lagere (15 t/m 24 jaar) en in de hogere (45 jaar en ouder) leeftijdscategorieën en blijft ook het aantal meewerkende gezinsleden achter bij de verwachtingen op basis van de Arbeidskrachtentelling. De oorzaak van de ondervertegenwoordiging van ouderen in de steekproef is vooralsnog onduidelijk. Het geringer aantal jongeren en meewerkende gezinsleden in de steekproef hangt samen met de eerder gesignaleerde ondervertegenwoordiging van personen uit huishoudens met meerdere (werkzame) personen.

RESULTATEN

Voor het leggen van een statistische basis voor bevindingen is gebruik gemaakt van (meervoudige) variantie-analyses. Als motivering kan hierbij genoemd worden dat de uitkomsten van deze analyses inzichtelijk zijn, en natuurlijk het feit dat deze analyses hier ter zake zijn. Andere regressie-methoden, zoals die welke alleen gebruik maken van lineaire componenten van samenhang, zouden niet stroken met de (niet-lineaire) patronen die bijvoorbeeld voor de samenhang van de omvang van het alcoholgebruik en leeftijd zijn gevonden (zie tabel 3) en ook verder slecht aansluiten bij de aard van de overige onafhankelijke variabelen (veelal nominaal, en wat betreft bedrijfs- en beroeps-klasse met een groot aantal categorieën).

De analyses met de kenmerken van de werksituatie als onafhankelijke variabelen zijn steeds voor mannen en vrouwen apart uitgevoerd. Bovendien is leeftijd (ondverdeeld in 3 niveaus) steeds in de analyses meegenomen. De achtergrond hiervan vormen de grote verschillen die deze twee persoonskenmerken in relatie met het alcoholgebruik opleveren.

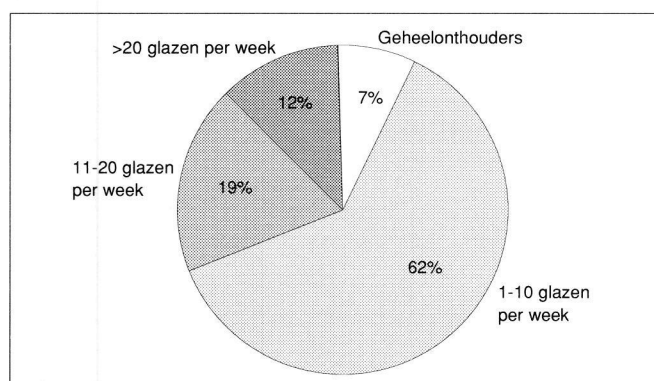
De resultaten van de variantie-analyses zullen steeds bij de

bespreking van de afzonderlijke resultaten vermeld worden.

ALKOHOLGEBRUIK IN HET ALGEMEEN

In de vragenlijst is de respondenten, ten aanzien van het alcoholgebruik, in eerste instantie gevraagd naar het aantal dagen dat zij in de week voorafgaande aan het interview een alcoholhoudende drank, zoals bier, jenever, wijn e.d. hadden gedronken. Vervolgens is degenen die één of meer dagen van de betreffende week alcohol gebruikt hadden, gevraagd naar het totaal aantal gedronken glazen alcohol in die week. Zij die te kennen gaven in de betreffende week geen alcohol gebruikt te hebben, is vervolgens gevraagd of zij in het jaar voorafgaande aan het interview weleens alcohol gedronken hadden. Degenen die hier ontkennend op geantwoord hebben, worden verder in het artikel als geheelonthouders aangeduid. De keuze voor een inventarisatie van het alcoholgebruik gedurende de week voorafgaande aan het interview, in plaats van het gemiddelde gebruik, komt voort uit de overweging dat hierdoor de kans, dat de antwoorden een redelijke afspiegeling van de werkelijkheid vormen, zou toenemen.

In figuur 1 wordt de verdeling van het alcoholgebruik in het algemeen (dat wil dus zeggen het alcoholgebruik in de privé-situatie én op het werk tesamen) weergegeven.



Figuur 1 Verdeling van het alcoholgebruik in het algemeen, in procenten (n=10.170)

Gekonstateerd kan worden dat 93% van de respondenten in het jaar voorafgaande aan het interview weleens een alcoholhoudende drank heeft gebruikt. Ongeveer 75% heeft ook in de week voorafgaande aan het interview alcohol gedronken. Bijna een op de drie respondenten heeft opgegeven meer dan 10 glazen alcohol in de betreffende week gedronken te hebben, en ongeveer een op de acht respondenten heeft een consumptie van minstens 20 glazen gemeld.

Ongeveer één op de vijf respondenten heeft dagelijks wel enige alcohol genuttigd. Het gemiddeld aantal dagen ligt voor de gehele steekproef op bijna 3 dagen per week.

In het totaal hebben alle respondenten (n=10.170) bij elkaar ruim 95.000 glazen alcohol gedronken in de week voorafgaande aan het interview. Dat is gemiddeld 9 à 10 glazen per persoon (inclusief de 'geheelonthouders').

Geslacht

Onder de vrouwen ligt het percentage 'geheelonthouders' bijna twee keer zo hoog als onder de mannen (resp. 10.4% en 5.5%). Daarnaast ligt ook de omvang van het gebruik (het totaal aantal glazen dat in de week voorafgaande aan het interview gedronken is), de frekwentie (het aantal dagen dat in die week alcohol gebruikt is) en de gemiddelde consumptie (het gemiddeld aantal glazen dat in de betreffende week per gebruiksday gedronken is) bij de mannen beduidend hoger dan bij de vrouwen. Met andere woorden mannen gebruiken vaker alcohol, drinken gemiddeld meer glazen per keer, en hebben diensgevolge ook een hogere totaal-konsumptie (zie tabel 2).

Leeftijd

Het alcoholgebruik verschilt niet alleen naar geslacht, maar ook naar leeftijd. In de laagste en in de hoogste leeftijdskategorieën

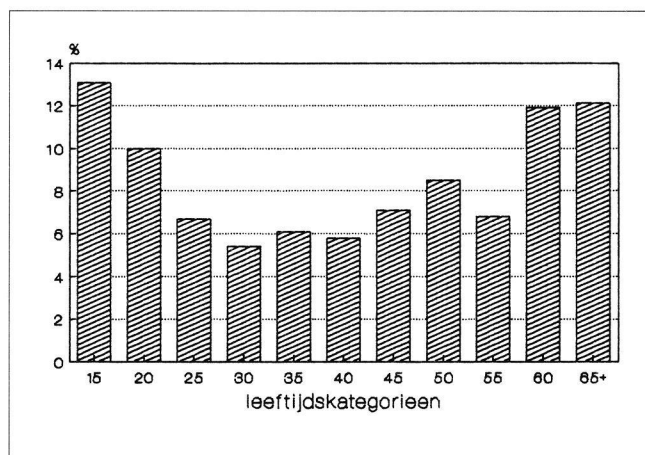
Tabel 2 Alcoholgebruik in het algemeen naar geslacht

Geslacht	Omvang gebruik M_g	Frekw. gebruik \bar{x}	Gemiddeld kons. per gebruiksday \bar{x}	N
Mannen	9.77	3.91	3.13	5.624
Vrouwen	5.37	3.17	2.28	2.118
Totaal	8.32	3.71	2.90	7.742

De gegevens over de frekwentie van het gebruik en de gemiddelde consumptie per gebruiksday betreffen het rekenkundig (arithmetisch) gemiddelde (aangeduid als \bar{x}). Bij de omvang van het gebruik is, in verband met de scheefheid van de verdeling, met het meetkundig (geometrisch) gemiddelde gewerkt (aangeduid als M_g).

ligt het percentage 'geheelonthouders' het hoogst (zie figuur 2). Bovendien ligt in deze leeftijdskategorieën ook de omvang van het alcoholgebruik van de 'drinkers' het laagst. Jongeren drinken echter in het algemeen wel minder vaak, maar gemiddeld meer glazen per keer dan ouderen. Naarmate de respondenten ouder zijn ligt de frekwentie van het alcoholgebruik hoger, maar de gemiddelde consumptie lager. De piek van het alcoholgebruik ligt tussen 30 en 45 jaar (zie tabel 3).

De variantie-analyses geven voor al deze variabelen, zowel voor de mannen als voor de vrouwen, een significant hoofdeffect van leeftijd ($p < .01$).



Figuur 2 Percentage 'geheelonthouders' naar leeftijd (mannen en vrouwen)

Tabel 3 Alcoholgebruik in het algemeen naar leeftijd (mannen en vrouwen)

Leeftijd	Omvang gebruik M_g	Frekw. gebruik \bar{x}	Gemiddeld kons. per gebruiksday \bar{x}	N
15-19 jaar	5.62	2.28	3.28	148
20-24 jaar	7.08	2.67	3.28	749
25-29 jaar	7.94	3.31	3.13	1339
30-34 jaar	9.12	3.76	3.02	1346
35-39 jaar	9.12	4.02	2.91	1390
40-44 jaar	8.91	4.08	2.76	1039
45-49 jaar	8.32	4.10	2.59	634
50-54 jaar	7.59	3.97	2.53	487
55-59 jaar	7.59	4.30	2.37	380
60-64 jaar	6.76	4.02	2.17	126
≥ 65 jaar	9.33	4.77	2.53	43
Totaal	8.32	3.71	2.90	7681

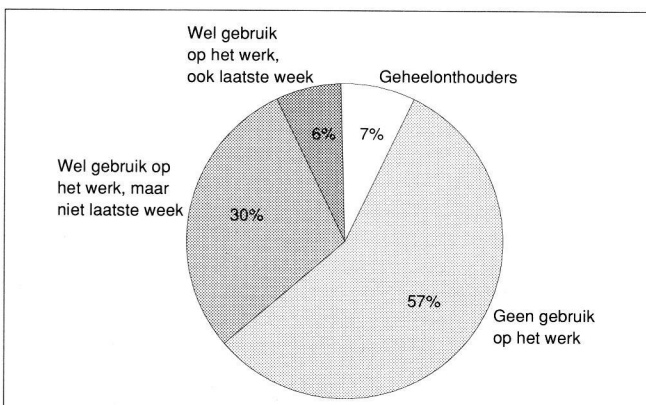
Alkoholgebruik op het werk

Naast de vragen over het alcoholgebruik in het algemeen, is in de vragenlijst ook specifiek gevraagd naar het gebruik van alcohol op werk. Aan degenen die hadden aangegeven in de week voorafgaande aan het interview alcohol gedronken te hebben, is gevraagd: "Heeft u de afgelopen week op het werk alcohol gedronken, ik bedoel bijvoorbeeld in de pauzes, bij een receptie, of aansluitend op het werk?". Indien deze vraag bevestigend beantwoord werd is doorgevraagd naar het aantal dagen dat men in de betreffende week alcohol op het werk gedronken had en naar het aantal glazen dat men daarbij in het totaal gebruikt had.

Degenen die de betreffende week geen alcohol gedronken hadden (en geen geheelonthouders waren), is, evenals degenen die de eerste vraag ontkennend beantwoord hadden, een meer algemene vraag over het alcoholgebruik op het werk voorgelegd: "Gebruikt u weleens alcohol op het werk, bijvoorbeeld in de pauze's, bij verjaardagen, recepties of aansluitend op het werk? (dus ongeacht de laatste week)".

Ruim een derde van de respondenten blijkt weleens alcohol op het werk te gebruiken. Bij 6% vond ook alcoholgebruik op het werk plaats in de week voorafgaande aan het interview (zie figuur 3). Gemiddeld hebben deze respondenten in de betreffende week ruim 5 glazen per persoon op het werk gedronken.

In de steekproef zijn in die week bij elkaar ruim 3.000 glazen alcohol op het werk gedronken, oftewel ongeveer 3% van de totale alcoholconsumptie in de betreffende week.



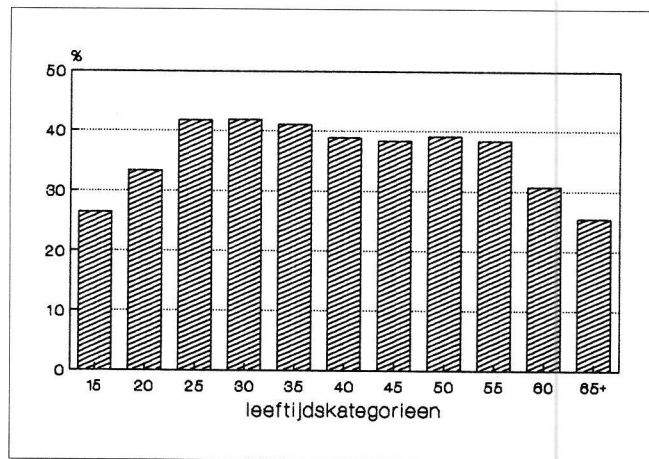
Figuur 3 Verdeling van het alcoholgebruik op het werk, in procenten (n=10.170)

Geslacht

Uit de vergelijking van het alcoholgebruik op het werk naar geslacht blijkt dat vrouwen niet alleen minder alcohol drinken dan mannen, maar ook duidelijk minder vaak alcohol in relatie tot hun werk gebruiken (zie tabel 4).

Leeftijd

De jongste (15 t/m 24 jaar) en de oudste (vanaf 60-jaar) respondenten gebruiken minder vaak alcohol op het werk. De overige leeftijdskategorieën ontlopen elkaar op deze variabele vrijwel niet (zie figuur 4). Toch geven de variantie-analyses met betrekking tot het alcoholgebruik op het werk, zowel bij de vrouwen als bij de mannen, een significant hoofdeffect van leeftijd aan ($p < .01$).



Figuur 4 Percentage gebruikers van alcohol op het werk naar leeftijd (mannen en vrouwen)

Bedrijfs- en beroepstak

In figuur 5 en 6 is aangegeven in welke mate alcoholgebruik op het werk voorkomt in de verschillende bedrijfs- en beroepstakken.

Bij het bank- en verzekeringswezen (bedrijfstak 8) en de openbare nutsbedrijven (bedrijfstak 4) komt alcoholgebruik op het werk het meest voor. Dit geldt zowel voor de mannen als voor de vrouwen. Ook in de overige dienstverlening (bedrijfstak 9) komt relatief veel alcoholgebruik op het werk voor, echter vooral bij de mannen.

In de bedrijfstak handel-, hotel- en restaurantwezen, reparatiebedrijven voor gebruiksgoederen (bedrijfstak 6) ligt het percentage gebruikers van alcohol op het werk op een min of meer gemiddeld niveau. Desondanks komen in deze bedrijfstak relatief veel personen voor die hebben opgegeven in de week voorafgaande aan het interview alcohol op het werk gebruikt te hebben. Uit nadere analyse blijkt dit vooral veroorzaakt te worden door de werkenden in de horeca.

In de landbouw en visserij (bedrijfstak 0) komt relatief weinig alcoholgebruik in relatie tot het werk voor.

De hierboven gesignaleerde verschillen zijn significant ($p < .01$), dat wil zeggen dat er ten aanzien van het alcoholgebruik op het werk, zowel bij de mannen als bij de vrouwen, sprake is van een significant effect van bedrijfstak, onafhankelijk van leeftijd.

Bij de vergelijking naar beroepstak (figuur 6) komen eveneens de in de agrarische beroepen werkzame personen, en vissers e.d. (beroepstak 6) als de meest matige gebruikers van alcohol op het werk naar voren. Opvallend is verder de hoge score van de in beleidvoerende en hogere leidinggevende functies werkzame vrouwen (beroepstak 2). Hoewel alcoholgebruik op het werk onder vrouwen in het algemeen minder vaak voorkomt dan onder mannen (28% ten opzichte van 40%) ligt het percentage gebruikers van alcohol op het werk onder de mannen en de vrouwen in deze beroepstak op een zelfde hoog niveau, namelijk ruim 50%. Hierbij moet echter niet uit het oog worden verloren dat het aantal in beleidvoerende en hogere leidinggevende functies werkzame vrouwen in dit onderzoek, ondanks de verhoudingsgewijs omvangrijke steekproef, gering is ($n=38$).

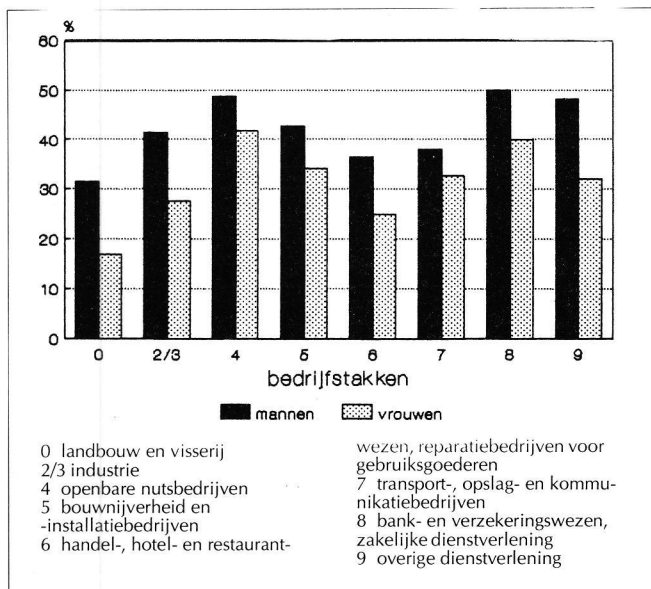
Alcoholgebruik op het werk komt bij de vrouwen verder relatief veel voor onder de wetenschappelijke e.a. vakspecialisten, kunstenaars (beroepstak 0/1) en onder de in administratieve functies werkzame personen (beroepstak 3), en bij de mannen onder de militairen (beroepstak x).

Ook ten aanzien van beroepstak is wat betreft het alcoholgebruik op het werk, zowel bij de mannen als bij de vrouwen, sprake van een significant effect van deze variabele, onafhankelijk van leeftijd ($p < .01$).

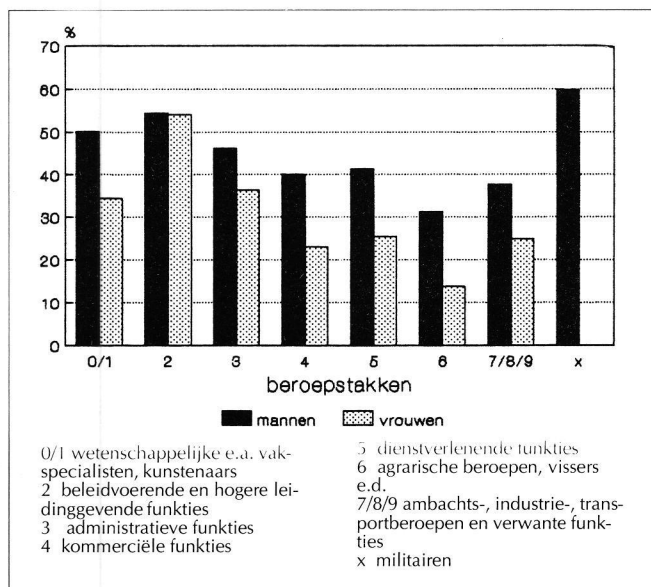
Voor de meer gedetailleerde gegevens van het alcoholgebruik

Tabel 4 Verdeling van het alcoholgebruik op het werk onder de 'drinkers' naar geslacht

Geslacht	Drinkt niet op werk		Drinkt op werk (niet laatste week)		Drinkt op werk (laatste week)		Totaal	
	abs.	%	abs.	%	abs.	%	abs.	%
Mannen	3708	57.2	2283	35.2	488	7.5	6479	100.0
Vrouwen	2049	69.0	789	26.9	122	4.1	2969	100.0
Totaal	5757	60.9	3081	32.6	610	6.5	9448	100.0



Figuur 5 Percentage gebruikers van alcohol op het werk naar geslacht en bedrijfstak (n=10.170)



Figuur 6 Percentage gebruikers van alcohol op het werk naar geslacht en beroepstak (n=10.170)

naar bedrijfs- en beroepsklasse wordt verwezen naar het rapport van het onderzoek (Gründemann 1988).

VERGELIJKING MET ANDER ONDERZOEK

Als de resultaten vergeleken worden met de gegevens van ander onderzoek op dit gebied in Nederland, kan allereerst worden gekonstateerd dat het percentage geheelonthouders in de steekproef (7.1%) aan de lage kant is. In het onderzoek van Knibbe (1982) naar probleemdrinken in Limburg, ligt het percentage geheelonthouders op 16.5%, en in het vergelijkbare onderzoek van Garretsen (1983) in Rotterdam op 19.5%. Deze onderzoeken hebben echter betrekking op de totale populatie in de betreffende gebieden en niet alleen op werkenden. Ook andere populatiegerichte onderzoeken komen veelal met een hoger percentage geheelonthouders (bijvoorbeeld Adriaanse e.a. 1981).

In het rapport van het Rotterdamse onderzoek (Garretsen 1983) wordt opgemerkt dat onder personen die werken in verhouding minder geheelonthouders voorkomen. Omdat deze publikatie hierover echter geen nadere cijfermatige informatie verschaft, is niet na te gaan in hoeverre dit de verschillen kan verklaren.

Bij de vergelijking moet verder in het oog worden gehouden

dat in de steekproef van het onderhavige onderzoek sprake is van een ondervertegenwoordiging van jongeren (15 t/m 24 jaar) en ouderen (45 jaar en ouder), leeftijdscategorieën waarin het percentage geheelonthouders juist hoger ligt. Bovendien is het aantal mannen in de Nederlandse beroepsbevolking ongeveer twee keer zo groot als het aantal vrouwen. Terwijl zich onder de vrouwen eveneens meer geheelonthouders bevinden.

Vergelijking van het percentage geheelonthouders naar leeftijd en geslacht leidt echter niet tot wijziging van de konklusie dat het percentage geheelonthouders in het onderhavige onderzoek lager is dan in de eerder vermelde onderzoeken.

Garretsen en Knibbe (1983) hebben als operationele definitie van geheelonthouding aangehouden dat de respondenten minstens een half jaar voorafgaande aan het vraaggesprek geen alcoholhoudende drank gebruikt hadden. In het onderhavige onderzoek is pas van geheelonthouders gesproken als de betreffende respondenten minstens één jaar geen alcohol gebruikten. Ook dit zou de verschillen voor een deel kunnen verklaren. Helaas kan echter niet nagegaan worden in welke mate dit het geval is.

Tenslotte zou ook de wijze van benadering van de respondenten een rol gespeeld kunnen hebben. Garretsen en Knibbe hebben hun onderzoek aan de respondenten gepresenteerd als een onderzoek naar meningen over gezondheidszaken en drinkgewoonten. In het onderhavige onderzoek is er juist voor gekozen het onderzoek op een bredere wijze te presenteren, in een poging de voor een onderzoek naar alcohol (en werk) specifieke non-respons te verminderen.

Als dit effect inderdaad is opgetreden zou dit echter ook tot uitdrukking moeten komen in hogere consumptiecijfers.

Deze vergelijking is niet direkt mogelijk met de onderzoeken van Knibbe (1982) en Garretsen (1983), omdat men in de rapportages hierover geen totaal cijfers voor de consumptie presenteert. Als alternatief zijn gegevens van een landelijk onderzoek uit 1981 beschikbaar (Knibbe e.a. 1985). Het nadeel is echter dat het een breder onderzoek naar leefgewoonten betreft, waar ook aandacht is besteed aan het alcoholgebruik. Ook hier zou dus sprake kunnen zijn van een voor een onderzoek naar alcohol geringere specifieke non-respons. Bij gebrek aan ander (landelijk) materiaal, zal de vergelijking toch met deze gegevens van 1981 gedaan moeten worden. Uit deze gegevens blijkt dat 15.7% van de mannen en 2.4% van de vrouwen in 1981 een consumptie had van 22 glazen of meer per week. In het onderhavige onderzoek liggen deze percentages op voor de mannen en de vrouwen respectievelijk op 13.6% en 2.5%.

Het percentage mannen met een alcoholconsumptie van meer dan 22 glazen per week ligt in dit onderzoek dus lager. Gezien het feit dat in beide onderzoeken sprake is van een bredere presentatie van het onderzoek is er geen reden te veronderstellen dat in het onderhavige onderzoek sprake zou zijn van een grotere specifieke non-respons, of van een grotere onderrapportage onder mannelijke drinkers; temeer daar vergelijkbare effecten bij de vrouwelijke respondenten ontbreken. Het ligt in dit verband meer voor de hand om op basis van deze gegevens te konstaten dat een alcoholgebruik van 22 glazen per week of meer verhoudingsgewijs minder voor lijkt te komen onder werkende mannen.

In het hier besproken onderzoek is echter wel sprake van een meer algemene onderrapportage van het alcoholgebruik. Verkoopcijfers wijzen op een consumptie van ± 17 glazen alcohol per week onder de Nederlandse bevolking van 14 jaar en ouder (Van Reek e.a. 1983). In het onderhavige onderzoek ligt de gemiddelde alcoholconsumptie, uitgaande van de totale steekproef (inclusief geheelonthouders), op 9.5 glazen per week (11.3 voor de mannen en 5.0 voor de vrouwen). In het eerder genoemde landelijk onderzoek uit 1981 (Knibbe e.a. 1985) lagen deze cijfers voor de mannen en de vrouwen respectievelijk op 10.8 en 4.3 glazen per week.

Ook voor het voorkomen van het alcoholgebruik naar bedrijfs- en beroepstak is een vergelijking met ander onderzoek mogelijk. De bouwvak-, ambachts-, industrie- en transportberoepen worden in de literatuur nogal eens genoemd als beroepen waarin het alcoholgebruik "stevig in de arbeidscultuur geïntegreerd is" (Boogaard e.a.1986). Dit komt, in ieder geval als we

het alcoholgebruik op het werk als uitgangspunt hiervoor nemen, in het onderhavige onderzoek niet op eenzelfde wijze naar voren. In deze beroepstakken wordt weliswaar verhoudingsgewijs veel alcohol gedronken, maar dit gaat niet samen met een meer dan gemiddelde consumptie van alcohol op het werk.

De vergelijking gaat evenmin op voor de in hetzelfde rapport vermelde 'alcoholberoepen' als artsen, verkopers, werkers in chemische industrie, en schilders. De omvang van het alcoholgebruik, zowel in het algemeen als op het werk, van de in deze beroepen werkzame personen ligt in het onderhavige onderzoek veelal op een min of meer gemiddeld niveau (voor meer gedetailleerde gegevens zie het rapport van het onderzoek; Gründemann 1988). Onder de mannen ligt het alcoholgebruik van de artsen (genees- en tandheelkundigen, dierenartsen, verplegenden, en verwante vakspecialisten) zelfs onder het gemiddelde. Hierbij moet wel worden opgemerkt dat in dit onderzoek het beroep niet gedetailleerder is vastgelegd dan op een niveau van beroepsklasse en dat de betreffende beroepsklasse zich niet beperkt tot artsen. Het is niet uit te sluiten dat bijvoorbeeld verplegenden of andere beroepsgroepen uit deze beroepsklasse een beduidend lagere alcoholconsumptie hebben, waardoor een eventuele hogere consumptie van mannelijke artsen niet tot uitdrukking komt. Met andere woorden strikt genomen kan op basis van deze gegevens niet worden gesteld dat mannelijke artsen niet meer drinken dan gemiddeld. Aan de andere kant zijn voor een eventuele hogere alcoholconsumptie van mannelijke artsen geen aanwijzingen gevonden.

Onder de vrouwen ligt deze beroepsklasse het alcoholgebruik over de gehele linie op een min of meer gemiddeld niveau. Dit korrespondeert niet met de, op basis van een analyse van AAW/WAO-diagnoses, getrokken konklusie, dat onder vrouwen in de gezondheidszorg alcohol diagnoses relatief weinig voorkomen (Standhardt 1984).

Ten aanzien van de konstateringen met betrekking tot het alcoholgebruik van het horeca-personeel en van de werkenden in de agrarische sektor bestaat wel overeenstemming met de eerder genoemde publikaties. Zo scoort de bedrijfsvereniging van de horeca ook relatief hoog ten aanzien van AAW/WAO alcohol diagnoses, en komen bij de bedrijfsvereniging van de agrarische bedrijven eveneens relatief weinig AAW/WAO alcohol diagnoses voor (Standhardt 1984). De literatuuronderzoekers van het Ministerie van Sociale Zaken en Werkgelegenheid (Boogaard e.a 1986) constateren dat de werkenden in de horeca een meer dan gemiddeld risico lopen zich tot een 'excessieve' drinker te ontwikkelen.

NABESCHOUWING

Als nu naar de betekenis van het onderzoek voor de ontwikkeling een beleid ten aanzien van het alcoholgebruik op het werk gekeken wordt, kan allereerst worden opgemerkt dat slechts een gering deel van de alcoholconsumptie genuttigd lijkt te worden op het werk, namelijk ongeveer 3% van de totale alcoholconsumptie. Hoewel de eerder gesignaleerde onderrapportage ook op dit gegeven van invloed kan zijn, alcoholgebruik op het werk wordt in het algemeen niet als sociaal wenselijk gedrag gezien, is het niet aannemelijk dat dit percentage in de praktijk aanzienlijk hoger zal liggen. Dit betekent dat het 'droogleggen' van het werk, bijvoorbeeld in het kader van een alcoholmatigingsbeleid, slechts een geringe invloed zal hebben op de totale alcoholconsumptie in Nederland. Bovendien kan hieruit worden opgemaakt dat - wil men het alcoholgebruik onder de Nederlandse beroepsbevolking in omvang terugbrengen - het nodig zal zijn op de een of andere wijze aandacht te besteden aan het alcoholgebruik buiten de werksituatie.

Een en ander betekent echter niet dat maatregelen, gericht op het terugdringen van alcoholgebruik op het werk, zonder meer zinloos zijn. Zo liggen bijvoorbeeld de consumptiegegevens voor de relatief kleine groep meer dan incidentele gebruikers van alcohol op het werk, duidelijk anders dan voor de totale steekproef. Deze respondenten gebruiken bijna de helft van hun alcoholconsumptie (44%) direct op of om hun werk. Voor deze respondenten zou een verbod van alcohol op het werk, wanneer dit buiten het werk niet gecompenseerd zou worden, tot een drastische vermindering van het gebruik leiden.

NOOT

De Bie (1987) geeft voor dit type situatie de volgende formule:

$$F_r = \frac{R}{B} \times \frac{D_v + O_v}{D_v}$$

De betekenis van de letters is als volgt:

R de voltooide gesprekken

B de bruto steekproef

D_v degenen waarvan bekend wordt dat ze tot de doelgroep behoren

O_v degenen waarvan bekend wordt dat ze *niet* tot de doelgroep behoren

F_r de responsfractie

De berekening van de responsfractie is dan als volgt:

$$F_r = \frac{10.170}{33.950} \times \frac{12.753 + 11.420}{12.753} = .57$$

ABSTRACT

About 10.000 persons have been questioned to determine the prevalence of alcohol consumption among the working population in the Netherlands. Information has been gathered about sex and age, about characteristics of the working situation (amongst others industrial and occupational section) and about the alcohol consumption in general and the consumption in the working situation.

Both sex and age appeared to be significantly related to drinking. Males turned out to drink more alcohol than females. Younger and older people drank less alcohol than the other age categories.

Of all interviewed persons 36% reported that they sometimes drank alcoholic beverages at work, for example during working hours, at lunchtime, or directly after work. About 3% of the total consumption of alcohol appeared to be used at work.

The research gives further information about the drinking practices of different occupations and industrial sections.

Alcohol consumption at work turned out to be highest in the hotel and catering industries, in banking and insurance business, among managers and among military personnel. Drinking practices at work proved to be least common among persons working in the agrarian industry.

LITERATUUR

- Adriaanse, H., M.J. Drop, R. Halfens & H. Philipsen, *Leeft Nederland* Oké? RL, Maastricht 1981
- Bie, S.E. de, Naar een standaard-definitie van de responsfractie in personensteekproeven. *Kwant.Meth.* 24 (1987) 67-73
- Boogaard, J., F. Glastra & P.P.A. Peters, *Alcohol en arbeidsomstandigheden*, een literatuuronderzoek. DGA, 's Gravenhage 1986
- CBS (Centraal Bureau voor de Statistiek), *Arbeidskrachtentelling 1983*. Staatsuitgeverij, 's Gravenhage 1986
- Garretsen, H.F.L., *Probleemdrinken. Prevalentiebepaling, beïnvloedende factoren en preventiemogelijkheden. Theoretische overwegingen en onderzoek in Rotterdam*. Swets & Zeitlinger, Lisse 1983 (diss.)
- Garretsen, H.F.L. & R.A. Knibbe, *Alcoholprevalentie onderzoek Rotterdam/Limburg; landelijk eindrapport*. Min. WVC, Leidschendam 1983
- Gründemann, R.W.M., *Alcoholgebruik onder de Nederlandse beroepsbevolking. Vervolgonderzoek alcohol en werk: deel I. Min. SoZaWe, Den Haag 1988*
- Knibbe, R.A., *Probleemdrinken in Limburg*. RL, Maastricht 1982
- Knibbe, R.A., M.J. Drop, J. van Reek & G. Saenger, *The development of alcohol consumption in the Netherlands: 1958-1981*. *Brit. J. Addict.* 80 (1985) 411-419
- Ministerie van Welzijn, Volksgezondheid en Cultuur, *Alcohol en samenleving. Ontwerp-nota over een samenhangend alcoholmatigingsbeleid*. Staatsuitgeverij, 's-Gravenhage 1985
- Ministerie van Welzijn, Volksgezondheid en Cultuur, *Alcohol en samenleving. Nota over een samenhangend alcoholmatigingsbeleid*. Staatsuitgeverij, 's-Gravenhage 1987
- Reek, J. van, R.A. Knibbe & M.J. Drop, *Ontwikkelingen in alcoholgebruik in Nederland tussen 1958 en 1981*. *T. Soc. Gezondheidsz.* 64 (1983) 954-959
- Standhardt, W.G., *Alcoholmisbruik als oorzaak van arbeidsongeschiktheid*. *T. Soc. Gezondheidsz.* 62/A&SV 22 (1984) 741-749

CORRESPONDENTIEADRES

Drs. R.W.M. Gründemann, NIPG-TNO, Postbus 124, 2300 AC Leiden, tel. 071-178765/178888

Ontvangen 16 mei 1988, geaccepteerd 4 oktober 1988