

OND.
8

ONDERZOEKINGEN EN MEDEDELINGEN
UIT HET INSTITUUT
VOOR PRAEVENTIEVE GENEESKUNDE

No. 8

GEOGRAFISCHE EN CONFESSIONELE
INVLOEDEN BIJ DE HUWELIJKSKEUZE
IN NEDERLAND

DOOR
Dr A. POLMAN, Arts

STENFERT KROESE — LEIDEN

2e ex.

OND.

8

②

**GEOGRAFISCHE EN CONFESSIELE INVLOEDEN
BIJ DE HUWELIJKSKEUZE IN NEDERLAND**

ZVD
P 67
2)

**ONDERZOEKINGEN EN MEDEDELINGEN
UIT HET INSTITUUT
VOOR PRAEVENTIEVE GENEESKUNDE**

No. 8.

**GEOGRAFISCHE EN CONFESSIONELE
INVLOEDEN BIJ DE HUWELIJSKEUZE
IN NEDERLAND**

DOOR

Dr A. POLMAN, Arts

**Hoofd van de Afdeling Anthropogenetica van het Instituut
voor Praeventieve Geneeskunde te Leiden**

1951

H. E. STENFERT KROESE N.V. — LEIDEN

In een vorige studie *) werden de voornaamste afwijkingen genoemd, die er bestaan ten aanzien van de vrije huwelijkskeuze. Een dezer afwijkingen wordt gevormd door de keuze, die gericht is op een familielid (consanguin huwelijk); op deze laatste beperking werd uitvoeriger ingegaan.

Indien voor ogen wordt gehouden, dat het voortplantingsproces en speciaal dat waarbij twee geslachten zijn betrokken van essentiële betekenis is voor de herdistributie van het genenmateriaal, kan het niet anders, dan dat het huwelijk daarbij een centrale plaats moet innemen. Alle belemmeringen en alle bevorderende maatregelen ten aanzien van het huwelijk zijn dus van rechtstreekse invloed op dit distribueringsproces.

Het is van betekenis om eens na te gaan hoe het met de factoren staat, die een „vrije” huwelijksluiting beïnvloeden, doch eerst zal worden aangegeven waarom verondersteld wordt, dat de huwelijkskeuze en de daaraan verbonden consequenties van betekenis zouden kunnen zijn bijv. voor de pathologie.

In de aetiologie van een groot aantal ziekten en afwijkingen, speelt het gen een rol, nu eens als hoofdfiguur, dan weer als bescheiden achtergrondspeler. Het hangt daarbij van de frequentie van de betrokken genen in de bevolking af, of een afwijkend gen zich in het phaenotype op merkbare wijze manifesteert; is deze frequentie groot, dan zal een bepaalde streek zich kenmerken door het optreden van erfelijke afwijkingen (b.v. congenitale heupluxatie); is ze gering of is het zieke gen afwezig in een streek, dan zal de afwijking nauwelijks of niet te voorschijn treden. Op deze manier kunnen geografische verschillen ontstaan in de frequentie van ziekten; dit is evenwel niet de enige mogelijkheid, want ook de ongelijke verdeling van uitwendige ziekteoorzaken (levende ziekteverwekkers, sociale omstandigheden) zullen verschillen tussen verschillende landen en volkeren in frequentie te zien kunnen geven. De geografische pathologie, die tak van de pathologie, die de aetiologie van ziekten in het bijzonder tracht te doorgronden door studie te maken van de geografische verschillen in ziektefrequentie heeft dus te maken met beiderlei factoren, zowel de exogene als de endogene. Over deze laatste zal het in de volgende regelen voornamelijk gaan.

*) Over Consanguine Huwelijken in Nederland, Mededeling no. 7 uit het Instituut voor Praeventieve Geneeskunde te Leiden.

Indien een gen, dat betrokken is bij het ontstaan van een ziekte of afwijking in een bevolking voorkomt in een frequentie van p (b.v. 1 per 100), en de betreffende afwijking zich ook in heterozygote vorm in het phaenotype manifesteert (dus dominant is), zal het er weinig toe doen of de frequentie van de afwijking berekend wordt in een groep van 10.000 personen of van 100.000 of meer, mits voldaan wordt aan de voorwaarde, dat het mogelijk is, dat in de gehele bevolking ieder met ieder kan trouwen. De frequentie zal steeds dezelfde zijn, behoudens de toevalsfluctuaties in verband met de grootte van de steekproef. Dat dit zo is, is een gevolg van de panmixie, het volledig en onbevooroordeeld mengen van de genen na elke tijdelijke dissociatie in de genenstructuur, die aan het bevruchttingsproces voorafgaat.

Hardy en Weinberg wezen hierop reeds en de verdeling van de genotypen kon volgens bepaalde formules worden uitgedrukt, n.l. $p^2 + 2pq + q^2 = 1$. ($p + q = 1$).

Bij een genfrequentie p is bij dominantie het percentage personen, dat de afwijking vertoont $p^2 + 2pq$ en het percentage dat vrij blijft q^2 ; met gebruikmaking van de zo juist genoemde theoretische veronderstelling, waarbij $p = 0.01$ zullen we dus bij panmixie verwachten:

$$p^2 = 0.01^2 = 0.0001 \text{ homozygoten}$$

$$2pq = 2 \times 0.01 \times 0.99 = 0.0198 \text{ heterozygoten.}$$

Samen dus 0.0199 „patienten” = 1.99 %. De mogelijkheden van niet volledige penetrantie laten we hier buiten beschouwing.

Indien dus het betreffende proces zich afspeelt in een bevolking van b.v. 1 miljoen zielen, die over een bepaald land zijn verspreid, zullen er ten aanzien van de frequentie van de bestudeerde afwijking geen verschillen zijn; steeds is deze 1.99 % (\pm S. D.)!

Nu blijken er bij tal van ziekten duidelijk geografische frequentieverschillen voor te komen. Een deel van deze verschillen wordt veroorzaakt door verschillen in de frequentie van afwijkende genen. Er moet een ogenblik in de voorgeschiedenis geweest zijn, dat een gen, muteerde, hetgeen meestal een ongunstig effect oplevert. De kansen voor één ongunstig werkend gen om zich te handhaven, hangen van tal van omstandigheden af, o.a. van het feit of de door het gemuteerde gen veroorzaakte afwijking vermindering van reproductievermogen met zich medebrenkt; er zijn echter nog tal van andere factoren.

De mutatie moet zich bij andere individuen herhalen, wil de afwijking een zekere frequentie bereiken en zo komt men dan in een stadium, dat het

gemuteerde gen na een groot aantal generaties in een bepaalde frequentie voorkomt in de bevolking.

Indien de betreffende afwijking de dood van het individu veroorzaakt, ook indien de afwijking recessief overerft, verdwijnen een aantal genen uit de voorraad en zou dus theoretisch de mogelijkheid aangenomen moeten worden, dat een erfelijke ziekte van zelf zou verdwijnen. Dat dit niet het geval is, kan verklaard worden met de steeds zich weer herhalende mutatie: er treedt in de bevolking een evenwicht in. In deze evenwichtstoestand is de wet van Hardy Weinberg van kracht.

Indien een deel der bevolking zich afsplitst (emigratie, kolonisatie) en deze groep klein is, dan is het mogelijk, dat deze groep, wat genenfrequentie betreft, t.o.v. een bepaalde afwijking niet representatief is voor de bevolking, waaruit ze is afgesplitst. Om een voorbeeld te nemen: het zou kunnen zijn, dat in de groep „emigranten” een groter (of kleiner) percentage mensen met een congenitale heupluxatie aanwezig is of een van de gemiddelde bevolking afwijkend percentage Rhesusnegatieve personen. Als dan de hoofdgroep en de afgesplitste groep elk afzonderlijk een huwelijksgemeenschap gaan vormen, zal de genfrequentie daarin verschillend zijn en na enkele generaties in beide groepen de Hardy Weinberg wet van kracht zijn maar met verschillende waarden voor de genfrequenties p en q ; hierbij wordt panmixie verondersteld.

Er ontstaan dus geografische verschillen in ziektefrequentie door deze „isolate”vorming. Deze verschillende genfrequentie hangt dus voor een belangrijk deel van het toeval af, hetwelk evenwel wordt verminderd naarmate de afgesplitste groep groter is.

De voorouders van een groep, die een isolate vormt, hebben oorspronkelijk tot een grotere groep behoord. Dit kan met zekerheid worden beweerd. We kunnen hierbij het vraagpunt van de poly- of monogenese van het mensdom buiten beschouwing laten, omdat immers in de loop van het leven der mensheid tal van keren groepen zich hebben afgesplitst en er dus niet noodzakelijk teruggegrepen hoeft te worden tot de oorsprong.

Van verschillende landen is het bekend, dat zelfs nog in vrij recente tijden gebieden voorkomen, waarvan de bewoners weinig of geen contact onderhouden met bewoners van andere gebieden, in ieder geval niet van die aard, dat er huwelijksbanden werden aangeknoopt. Geografische hindernissen vormden in vroeger tijden een belangrijke barrière voor het mengen van bevolkingsgroepen. Landen als Zwitserland, Zweden, om maar enkele te noemen, kenmerkten zich vroeger sterk, thans in geringere mate door het voorkomen van deze inteeltgebieden.

Indien we de geografische gesteldheid van een land als een belangrijke barrière beschouwen voor panmixie, dan zou Nederland wellicht een voor-

beeld kunnen vormen, waar de geografische bezwaren voor een belangrijk deel te overwinnen zouden zijn. Een land, dat geen bergketens kent, daarentegen wel eilanden, doch weer niet zo afgelegen, dat contact met het naburige land niet intensief zou kunnen zijn; wel grote rivieren, die toch ook weer geen hinderlijke barrière zouden moeten vormen; een intensief verkeer. Nu is het mogelijk om onmiddellijk hiertegen terecht op te werpen, dat de afstanden ook een rol zullen spelen bij de huwelijkskeus en al zijn de afstanden in ons land dan ook, vergeleken bij b.v. Zweden, belachelijk klein, het kan à priori niet worden ontkend, dat de veronderstelling, dat een huwelijk in het algemeen gesloten wordt tussen partners, die op geringe afstand wonen, vanzelfsprekender is dan wanneer deze afstand moet worden overbrugd, waartoe ondanks de goede verkeersmidelen toch de gelegenheid ontbreekt.

Ik heb gemeend, dat het zijn nut kon hebben eens na te gaan hoe het staat met enkele factoren, die de „panmixie” binnen het Nederlandse volk beïnvloeden. Bij het navolgende onderzoek is het oog gericht op de *geografische* en op de *confessionele* factoren; daarnaast zou het interessant geweest zijn, *sociale* factoren in het onderzoek te betrekken. Aangezien mij hierover geen gegevens beschikbaar stonden, waarvan ik overigens betwijfel of ze op enigszins ruime schaal beschikbaar zijn, is deze laatste factor voorlopig blijven rusten.

Geografische factoren

In publicaties van het Centraal Bureau voor de Statistiek zijn gegevens opgenomen betreffende mannen en vrouwen, die gehuwd zijn met vrouwen resp. mannen afkomstig uit dezelfde gemeente, andere gemeenten doch in dezelfde provincie, gemeenten uit andere provincies en het buitenland. Gegevens zijn bewerkt over de jaren 1902 t/m 1917 en 1936 t/m 1948, met deze restrictie, dat vanaf 1938 de twee eerstgenoemde groepen gecombineerd werden en gegevens omtrent de jaren 1918 t/m 1935 ontbraken, hetgeen in verband met wat geconcludeerd kon worden, te betreuren is. Om niet al te veel cijfers te geven, zijn de aantallen huwelijken weggelaten. In de periode 1902—1917 namen deze toe van ruim 26.000 tot ruim 30.000.

In tabel I zijn de percentages weergegeven voor het gehele rijk, verdeeld volgens de categorieën en gespecificeerd naar mannen en vrouwen.

Het blijkt, dat voor het gehele land in deze periode het percentage mannen en vrouwen, dat huwde met een partner uit dezelfde gemeente iets is gedaald (van plm. 67 % tot plm. 61 %), waarbij het opvalt dat de jaren '16 en '17 de daling het sterkst is. Deze daling wordt nagenoeg geheel opgevangen door een stijging van het betreffende percentage, hetwelk de huwelijkskeus uit-

Tabel I. Woonplaats bij huwelijkssluiting op 100 mannen resp. vrouwen.

	zelfde gem.		andere gem. zelfde prov.		andere prov.		buitenland	
	m.	vr.	m.	vr.	m.	vr.	m.	vr.
1902	67.4	67.	23.2	23.	9.	8.9	0.5	1.1
1903	66.8	66.3	23.7	23.5	9.	9.	0.5	1.2
1904	65.7	65.3	24.5	24.4	9.3	9.2	0.4	1.1
1905	65.8	65.2	24.2	24.0	9.6	9.5	0.5	1.3
1906	66.1	65.5	23.8	23.6	9.7	9.6	0.4	1.2
1907	65.6	65.0	24.1	23.9	9.8	9.7	0.5	1.4
1908	65.1	64.5	24.6	24.4	9.8	9.7	0.5	1.4
1909	65.3	64.7	24.9	24.6	9.3	9.2	0.5	1.5
1910	64.9	64.3	24.8	24.5	9.8	9.7	0.5	1.5
1911	64.8	64.	25.0	24.7	9.7	9.6	0.5	1.6
1912	64.6	63.9	25.1	24.7	9.8	9.7	0.5	1.7
1913	64.3	63.4	25.5	25.2	9.9	9.7	0.4	1.7
1914	64.1	63.4	25.3	25.	10.1	10.	0.5	1.5
1915	64.2	63.8	24.3	24.1	11.	10.9	0.5	1.2
1916	61.9	61.7	25.2	25.1	12.5	12.4	0.4	0.9
1917	61.4	61.2	25.3	25.2	12.9	12.8	0.4	0.8

drukt van de partner die in een andere gemeente woont, doch in dezelfde provincie. De jaren '16 en '17 kunnen in de laatstgenoemde groep de zo juist genoemde daling niet opvangen: er treedt een stijging op van het percentage huwendes buiten eigen provincie. Zonder twijfel is de mobilisatie '14—'18 hiervan de oorzaak. Het is jammer, dat het vervolgen van de laatstgenoemde stijging niet mogelijk was wegens het ontbreken van de cijfers, die op de jaren 1918 t/m 1935 betrekking hebben. Niet onwaarschijnlijk is het, dat de stijging betrekkelijk snel weer is verdwenen en dat de oude toestand weer is hersteld. Hetgeen gevonden werd in de periode 1936—1947 versterkt deze gedachte (zie tabel II).

De stijging van het percentage huwelijken, gesloten tussen partners woonachtig in verschillende provincies, die in 1917 zich vertoonde heeft zich blijkbaar niet gehandhaafd; in 1935 en '36 is het weer beneden 10 % gevallen. Een stijging wordt eerst weer in de oorlogsjaren merkbaar, van iets geringere omvang dan in '14—'18. Tot en met 1948 lijkt het, dat deze stijging nog voortduurt.

Het aantal vrouwen, dat met buitenlanders huwt, is constant groter dan het aantal mannen. Tijdens beide oorlogen is het cijfer voor de vrouwen gedaald tot bijna het niveau van dat der mannen. In 1946 is de „schade”

Tabel II.

	zelfde gem.		andere gem. zelfde prov.		andere prov.		buitenland	
	m.	vr.	m.	vr.	m.	vr.	m.	vr.
1936	63.8	63.5	26.2	26.0	9.	9.3	0.6	1.2
1937	63.7	63.4	26.1	25.9	9.4	9.4	0.8	1.3
	zelfde prov.							
	m.		vr.					
1938	89.3		88.6		10.	9.9	0.7	1.5
1939	89.1		88.5		10.1	10.1	0.6	1.4
1940	88.5		88.3		11.1	11.1	0.3	0.6
1941	88.8		88.7		10.9	10.9	0.2	0.4
1942	89.0		88.8		10.6	10.6	0.2	0.5
1943	87.7		87.4		11.9	11.8	0.3	0.6
1944	88.1		88.1		11.3	11.3	0.4	0.4
1946	87.7		85.7		11.8	11.5	0.4	2.7
1947	87.1		86.5		12.3	12.2	0.5	1.2
1948	86.9		86.6		12.0	12.	0.9	1.3

door het vrouwelijk deel der natie weer volledig ingehaald: het percentage sprong van 0.4 in 1944 tot 2.7 in 1946 (Canadese bruidjes enz.).

De waarde van de weergegeven percentages is een betrekkelijke; de mogelijkheid om in eigen gemeente te huwen is uiteraard groter, naarmate de gemeente groter is; hetzelfde geldt voor de provincie. Een tegengesteld effect wordt echter uitgeoefend op het aantal huwelijken, dat op de grensgebieden van twee provincies wordt gesloten: hierbij is immers de geografische barrière nauwelijks groter dan in het geval de betrokken partners in één en dezelfde gemeente wonen.

Bovendien is het wel zeker, dat inwoners in dezelfde gemeente niet steeds tot de oorspronkelijke bevolking behoren. Er spelen dus tal van wisselende invloeden een rol, hetgeen maakt, dat slechts globale indrukken kunnen worden weergegeven; deze zijn als volgt te omschrijven. Er is in de periode 1902 t/m 1948 slechts een zeer geringe stijging te bespeuren van het percentage huwendenden, die hun partner in een andere provincie zoeken. In roerige tijden stijgt dit percentage iets om daarna weer te dalen; meer dan 60 % der huwelijken wordt gesloten tussen partners uit dezelfde gemeente, ongeveer 11 à 12 % huwt personen uit een andere provincie; vrouwen huwen iets meer met buitenlandse mannen dan mannen met buitenlandse vrouwen.

Voor de provincies kan in het algemeen dezelfde redenering worden gevolgd, doch de afwijkingen van het Rijksgemiddelde betekenen toch iets meer.

Tabel III. Groningen.

	zelfde gem.		andere gem. zelfde prov.		andere prov.		buitenland	
	m.	vr.	m.	vr.	m.	vr.	m.	vr.
1902	61.7	59.5	30.3	29.2	7.6	11.1	0.2	0.3
1903	58.8	57.6	32.5	31.9	8.6	9.8	0.1	0.8
1904	58.9	56.8	33.6	32.4	7.3	10.4	0.2	0.5
1905	57.	53.7	35.5	33.4	7.2	12.	0.3	0.9
1906	58.9	56.2	33.2	31.7	7.8	11.6	0.1	0.5
1907	57.6	56.	33.0	32.1	9.3	11.4	0.2	0.5
1908	54.8	51.4	37.3	35.0	7.7	13.0	0.2	0.6
1909	56.1	52.9	36.7	34.6	7.0	11.7	0.2	0.8
1910	55.6	53.5	34.6	33.3	9.6	12.5	0.2	0.7
1911	55.0	51.1	36.8	34.2	8.0	13.7	0.3	0.9
1912	56.0	53.5	34.6	33.0	9.1	12.4	0.3	1.1
1913	55.7	52.7	35.4	33.4	8.7	13.1	0.2	0.8
1914	54.9	52.1	35.5	33.7	9.3	13.5	0.3	0.7
1915	55.3	53.5	35.5	34.4	9.	11.5	0.2	0.6
1916	54.0	53.5	33.4	33.1	12.4	12.8	0.2	0.7
1917	53.7	52.4	33.7	32.9	12.5	14.2	0.1	0.6
1936	50.6	49.2	39.3	38.2	9.9	12.3	0.2	0.3
1937	50.2	48.8	38.1	37.2	11.2	13.5	0.5	0.5
	zelfde prov.							
	m.	vr.						
1938	87.5		85.4		12.	13.8	0.3	0.8
1939	88.		85.1		12.1	14.	0.1	1.
1940	87.1		83.7		12.7	15.9	0.1	0.4
1941	86.4		85.9		13.3	14.1	0.2	0.1
1942	89.3		86.3		10.6	13.4	0.1	0.2
1943	86.3		85.4		13.1	14.	0.5	0.5
1944	86.5		85.4		13.	14.3	0.3	0.1
1946	86.4		83.3		13.4	14.4	0.2	2.2
1947	86.6		84.		13.3	15.4	0.1	0.5
1948	86.6		83.		13.1	16.5	0.3	0.5

In Groningen ontwikkelde zich in beide perioden de tendenz op dezelfde wijze als in het Rijk; in de eerste periode echter waren de mannen voor zover betreft het doen van de huwelijkskeuze buiten de provincie iets meer „hokvast” dan de gemiddelde Nederlander, de vrouwen daarentegen minder. In de tweede periode heeft zich een omslag voorgedaan, zowel bij mannen als bij vrouwen; beide geslachten komen boven het Rijksgemiddelde. Met uitzondering van de vrouwen in 1946 zijn de huwelijken gesloten met buitenlanders in de provincie zeer laag; de vrouwen vertonen regelmatig iets hogere cijfers dan de mannen.

Tabel IV. Friesland.

	zelfde gem.		andere gem. zelfde prov.		andere prov.		buitenland	
	m.	vr.	m.	vr.	m.	vr.	m.	vr.
1902	65.4	63.5	28.4	27.6	6.1	8.8	0.1	0.1
1903	65.9	62.8	28.8	27.4	5.1	9.5	0.1	0.2
1904	66.2	63.9	27.9	26.9	5.8	8.8	0.1	0.4
1905	65.2	62.5	28.7	27.6	5.9	9.7	0.2	0.2
1906	66.2	63.0	27.6	26.3	6.1	10.3	0.1	0.4
1907	64.3	61.0	29.2	27.7	6.2	11.0	0.3	0.3
1908	65.2	62.0	28.9	27.8	5.8	9.1	0.1	0.2
1909	63.0	61.8	30.	29.4	6.8	8.4	0.2	0.4
1910	61.9	59.7	30.7	29.6	7.1	10.3	0.3	0.4
1911	60.5	59.1	32.2	31.5	7.0	9.0	0.2	0.4
1912	61.8	58.9	31.6	30.2	6.3	10.0	0.3	0.9
1913	61.4	58.5	31.6	30.1	6.8	10.7	0.2	0.7
1914	60.8	57.5	33.2	31.4	5.7	10.5	0.3	0.6
1915	59.5	57.2	32.1	31.0	8.2	11.3	0.2	0.5
1916	58.1	55.5	32.9	31.4	8.9	12.5	0.1	0.6
1917	57.2	55.8	33.3	32.5	9.4	11.1	0.1	0.6
1936	57.3	54.9	35.2	33.7	7.4	10.8	0.1	0.6
1937	54.8	53.5	36.7	35.9	8.5	10.0	—	0.6
			zelfde prov.					
			m.	vr.				
1938	91.1		87.0		8.6	12.1	0.2	0.9
1939	90.3		87.8		9.6	11.3	0.1	0.9
1940	88.6		85.4		11.2	14.4	0.2	0.2
1941	89.7		86.0		10.1	13.9	0.2	0.1
1942	89.3		86.2		10.6	13.5	0.1	0.1
1943	87.4		83.5		12.3	16.3	0.2	0.1
1944	89.9		86.0		10.0	13.8	—	0.1
1946	89.4		83.9		10.4	15.3	0.1	0.7
1947	87.8		83.0		12.1	16.6	0.1	0.3
1948	87.9		82		11.9	17.6	0.2	0.3

In Friesland zijn de mannen in de eerste periode in vergelijking met de tendentie in het Rijk duidelijk meer aan de provincie gebonden; de vrouwen gedragen zich in dit opzicht als de gemiddelde vrouw; in de tweede periode bereiken de mannen het Rijks-gemiddelde, de vrouwen overschrijden het in beduidende mate. Het buitenland oefent noch op de Friese jongeman noch op de Friese jongedochter een sterke aantrekkingskracht uit.

Tabel V. Drenthe.

	zelfde gem.		andere gem. zelfde prov.		andere prov.		buitenland	
	m.	vr.	m.	vr.	m.	vr.	m.	vr.
1902	67.3	65.5	19.2	18.6	13.2	15.4	0.5	0.3
1903	65.8	64.8	21.4	21.0	12.6	13.9	0.2	0.3
1904	66.1	65.3	18.9	18.6	14.6	15.9	0.4	0.2
1905	65.0	65.8	19.1	19.3	15.7	14.5	0.2	0.4
1906	65.2	64.1	19.8	19.5	14.6	16.0	0.3	0.4
1907	65.7	62.9	19.6	18.8	14.2	18.1	0.6	0.2
1908	60.4	59.5	21.7	21.4	17.6	18.5	0.3	0.6
1909	63.0	63.4	21.9	22.0	14.8	14.2	0.3	0.4
1910	64.6	64.3	20.1	20.1	14.8	15.1	0.5	0.5
1911	63.2	62.8	19.7	19.6	16.5	17.1	0.6	0.5
1912	61.5	61.5	22.1	22.1	16.1	16.3	0.3	0.1
1913	63.8	63.3	20.3	20.1	15.6	15.9	0.3	0.6
1914	64.1	64.0	20.7	20.7	14.7	14.7	0.5	0.6
1915	63.2	63.5	20.9	21.0	15.6	15.3	0.3	0.2
1916	61.4	62.3	20.6	20.9	17.6	16.5	0.3	0.3
1917	60.0	61.2	21.0	21.4	18.8	17.2	0.1	0.2
1936	53.8	53.2	27.5	27.3	18.6	19.3	0.1	0.2
1937	57.0	56.2	26.2	25.8	16.7	17.8	0.1	0.2
	zelfde prov.							
	m.		vr.					
1938	82.6		79.7		17.1	20.0	0.1	0.3
1939	81.4		78.7		18.2	20.9	0.3	0.4
1940	79.8		78.1		20.1	21.6	0.1	0.3
1941	80.4		79.8		19.4	20.1	0.1	0.1
1942	79.9		80.3		19.9	19.6	0.1	0.1
1943	83.1		81.8		16.6	18.1	0.3	0.1
1944	83.5		83.3		16.3	16.3	0.1	0.2
1946	81.1		78.2		18.8	20.9	0.1	0.8
1947	79.7		77.9		20.1	21.8	0.1	0.2
1948	80.5		78.1		19.1	21.5	0.3	0.4

Drenthe levert in de eerste periode een geheel ander beeld op; de keuze valt in be-
 duidend hogere mate op een partner uit een andere provincie, zowel bij vrouwen als bij
 mannen. Dit verschijnsel openbaart zich ook in de tweede periode. Buitenlanders zijn
 ook in deze provincie weinig in trek als huwelijkspartner, zelfs de Canadezen in 1946
 niet van betekenis.

Tabel VI. Overijssel.

	zelfde gem.		andere gem. zelfde prov.		andere prov.		buitenland	
	m.	vr.	m.	vr.	m.	vr.	m.	vr.
1902	65.1	67.3	20.9	21.6	13.0	10.2	0.9	0.8
1903	67.2	68.3	21.1	21.5	11.3	9.6	0.4	0.6
1904	65.7	66.7	22.3	22.6	11.6	10.0	0.5	0.7
1905	64.4	65.0	22.7	22.9	12.0	11.4	0.9	0.6
1906	64.6	65.6	22.2	22.5	12.8	11.2	0.3	0.8
1907	63.4	65.3	22.5	23.1	13.6	10.3	0.5	1.2
1908	63.1	65.1	22.7	23.5	13.2	10.4	1.0	1.0
1909	65.2	66.8	22.3	22.9	11.9	9.7	0.6	0.6
1910	64.4	64.4	23.0	23.0	11.6	11.6	1.0	1.0
1911	61.9	63.8	23.7	24.4	13.7	10.5	0.7	1.3
1912	61.1	62.5	25.3	25.9	12.6	10.6	1.0	1.0
1913	62.2	63.0	23.9	24.3	13.2	11.4	0.7	1.3
1914	63.6	64.5	22.0	22.3	13.6	12.	0.9	1.2
1915	63.8	64.2	21.5	21.6	13.9	13.2	0.8	1.0
1916	61.4	62.5	23.4	23.9	14.8	13.2	0.4	0.4
1917	60.6	62.2	23.0	23.6	16.0	14	0.4	0.3
1936	63.8	64.1	23.1	23.2	12.4	12.1	0.7	0.6
1937	65.8	65.3	23.0	22.9	10.6	11.3	0.6	0.5
			zelfde prov.					
			m.	vr.				
1938	86.3		86.3	86.7	12.6	12.3	1.0	1.0
1939	86.5		86.5	87.1	12.6	12.1	0.9	0.8
1940	85.9		85.9	86.6	13.9	13.2	0.2	0.2
1941	85.1		85.1	87.6	14.6	12.3	0.1	0.1
1942	86.2		86.2	87.7	13.5	12.0	0.1	0.1
1943	84.9		84.9	85.2	14.7	14.2	0.3	0.4
1944	86.1		86.1	88.2	13.4	11.3	0.4	0.3
1946	86.5		86.5	84.6	13.2	13.3	0.2	1.9
1947	86.4		86.4	83.7	13.4	15.6	0.1	0.6
1948	87		87	85.8	12.5	13.4	0.4	0.7

In de provincie Overijssel ziet men met Drenthe overeenkomende trekken, met dien verstande, dat in de eerste periode de mannen meer uithuizig worden, indien een huwelijkspartner wordt gezocht, dan de vrouwen, hoewel beide boven het Rijksgemiddelde komen. In recentere tijden naderen mannen en vrouwen elkaar op een niveau, dat boven het gemiddelde blijft. Het buitenland heeft minder aantrekkingskracht, zowel voor mannen als voor vrouwen.

Tabel VII. Gelderland.

	zelfde gem.		andere gem. zelfde prov.		andere prov.		buitenland	
	m.	vr.	m.	vr.	m.	vr.	m.	vr.
1902	64.4	64.1	21.7	21.0	11.1	13.7	0.7	1.2
1903	64.9	61.7	24.0	22.8	10.1	14.0	1.0	1.4
1904	64.1	61.9	24.4	23.5	10.9	12.9	0.6	1.7
1905	65.3	62.6	22.4	21.5	11.4	14.5	0.9	1.4
1906	63.6	61.2	23.1	22.2	12.5	14.5	0.8	2.0
1907	64.5	61.8	23.3	22.3	11.7	14.1	0.6	1.9
1908	64.5	61.6	23.0	22.0	11.6	14.7	0.9	1.7
1909	64.1	62.5	23.2	22.7	11.9	13.3	0.8	1.6
1910	63.0	60.5	23.9	23.0	12.5	14.8	0.6	1.7
1911	63.5	60.4	23.2	22.1	12.5	15.7	0.8	1.8
1912	63.6	59.7	24.4	22.8	11.2	15.6	0.8	1.9
1913	62.4	58.8	25.5	24.0	11.5	15.2	0.6	2.0
1914	63.6	60.9	23.6	22.6	12.2	14.7	0.7	1.7
1915	60.8	58.4	23.8	22.8	14.8	17.5	0.6	1.2
1916	60.0	57.5	23.9	22.9	15.7	18.7	0.5	0.9
1917	58.7	57.7	24.0	23.6	16.7	17.9	0.5	0.9
1936	61.6	60.4	25.7	25.2	11.9	13.3	0.8	1.0
1937	62.8	61.4	24.4	23.9	11.9	13.6	0.9	1.1
zelfde prov.								
	m.		vr.					
1938	86.9		84.6		12.5	14.1	0.5	1.3
1939	86.0		84.3		13.3	14.5	0.6	1.2
1940	85.8		84.3		13.7	15.1	0.4	0.6
1941	85.8		84.9		13.9	14.7	0.3	0.3
1942	85.5		84.6		14.3	15.0	0.2	0.3
1943	83.9		84.7		15.7	14.8	0.3	0.4
1944	84.6		86.2		15.0	13.6	0.3	0.1
1946	84.7		81.8		15.0	14.3	0.2	2.7
1947	83.6		82.9		15.9	16.1	0.5	0.9
1948	83.8		83.3		15.6	15.8	0.5	0.8

De Gelderse mannen zoeken meer dan de gemiddelde Nederlander vrouwen in een andere provincie en ook de vrouw sluit een huwelijk op overeenkomstige wijze; de vrouwen laten hogere cijfers zien dan de mannen. In de tweede periode treedt er een convergentie op tussen mannen en vrouwen. Het contact met het buitenland ligt globaal iets boven het Rijksgemiddelde, zowel voor mannen als voor vrouwen, echter alleen in de eerste periode.

Tabel VIII. Utrecht.

	zelfde gem.		andere gem. zelfde prov.		andere prov.		buitenland	
	m.	vr.	m.	vr.	m.	vr.	m.	vr.
1902	59.6	59.5	20.5	20.4	19.8	19.4	0.2	0.7
1903	58.0	57.8	21.3	21.3	20.6	20.4	0.1	0.6
1904	59.1	57.1	21.6	20.8	19.3	21.3	—	0.7
1905	57.0	58.8	20.2	20.8	22.7	19.8	0.1	0.5
1906	57.6	58.4	20.6	20.9	21.8	19.9	—	0.8
1907	58.1	57.2	20.4	20.1	21.3	21.4	0.2	1.3
1908	57.8	57.8	22.0	22.0	19.9	19.2	0.3	1.0
1909	56.5	55.5	21.6	21.3	21.8	22.4	0.1	0.8
1910	57.3	56.7	21.3	21.0	21.3	21.3	0.1	1.0
1911	59.1	57.0	20.3	19.5	20.4	22.1	0.2	1.3
1912	59.4	58.3	19.3	19.0	21.0	21.7	0.3	1.0
1913	57.2	56.5	21.4	21.1	21.3	21.2	0.1	1.2
1914	56.6	55.4	21.0	20.6	22.3	22.7	0.1	1.4
1915	55.3	53.5	22.1	21.4	22.1	23.4	0.5	1.7
1916	53.0	52.1	19.7	19.4	26.9	26.4	0.4	2.1
1917	55.1	53.9	19.0	18.6	25.8	25.9	0.2	1.6
1936	53.9	53.6	25.3	25.2	20.6	19.9	0.2	1.3
1937	55.2	55.5	23.6	23.8	20.9	19.6	0.3	1.1
			zelfde prov.					
			m.	vr.				
1938	77.3		80		22.6	18.8	0.1	1.2
1939	78.1		77.9		21.6	20.9	0.2	1.2
1940	78.0		78.2		21.7	21.4	0.2	0.4
1941	77.4		78.0		22.4	21.8	0.2	0.2
1942	78.7		78.2		21.1	21.3	0.1	0.4
1943	77.0		77.3		22.8	22.0	0.1	0.6
1944	76.2		76.5		23.3	22.7	0.4	0.6
1946	77.8		78.7		22.0	18.1	0.1	2.1
1947	75.8		77.2		23.8	21.5	0.4	1.1
1948	76.5		78.5		22.6	20.0	0.8	1.2

Voor de bewoners van Utrecht is de huwelijkskeuze buiten de provincie een meer frequent verschijnsel; dit geldt voor beide geslachten en voor beide perioden. Het buitenland is evenwel iets minder in trek dan in het gehele rijk.

Tabel IX. Noordholland.

	zelfde gem.		andere gem. zelfde prov.		andere prov.		buitenland	
	m.	vr.	m.	vr.	m.	vr.	m.	vr.
1902	71.7	73.1	19.1	19.4	8.8	6.6	0.3	0.9
1903	70.2	71.9	19.6	20.1	9.8	6.9	0.4	1.1
1904	69.0	71.3	20.3	20.9	10.3	7.0	0.4	0.7
1905	69.1	70.8	20.4	20.9	10.0	7.3	0.4	1.0
1906	70.0	71.6	19.7	20.2	9.9	7.5	0.3	0.8
1907	70.3	71.4	19.5	20.0	9.7	7.5	0.5	1.2
1908	69.1	70.5	20.2	20.6	10.3	7.7	0.4	1.2
1909	69.7	69.7	21.2	21.2	8.7	7.9	0.4	1.2
1910	70.4	70.9	20.1	20.2	9.1	7.3	0.4	1.6
1911	69.5	69.6	21.1	21.1	9.0	7.6	0.4	1.6
1912	69.2	69.7	20.9	21.1	9.6	7.2	0.3	2.0
1913	68.3	69.1	21.7	22.0	9.8	7.3	0.2	1.6
1914	68.8	69.1	21.3	21.4	9.5	7.5	0.4	2.0
1915	69.8	70.8	19.8	20.1	10.1	7.9	0.3	1.3
1916	68.1	68.9	20.2	20.5	11.5	9.8	0.2	0.8
1917	67.3	68.7	20.6	21.0	11.8	9.7	0.3	0.6
1936	72.0	72.4	18.7	18.9	8.6	7.6	0.7	1.1
1937	72.0	72.9	18.2	18.5	8.9	7.3	0.9	1.3
			zelfde prov.					
			m.	vr.				
1938	89.6		90.7		9.4	7.9	1.0	1.4
1939	90		90.8		9.1	8.1	0.8	1.1
1940	90		90.4		9.7	9.1	0.2	0.5
1941	90.5		89.8		9.2	9.9	0.2	0.3
1942	91.4		90.8		8.2	8.6	0.3	0.5
1943	89.1		88.4		10.5	10.8	0.3	0.7
1944	88.8		87.8		10.6	12.6	0.3	0.6
1946	89.4		86.9		10.1	10.0	0.4	3.0
1947	88.5		88.5		10.7	10.0	0.7	1.4
1948	87.5		88.5		11.2	9.7	1.2	1.7

Noordholland vertoont in de eerste periode voor mannen, die vrouwen zochten in een andere provincie hetzelfde beeld als het Rijk; de vrouwen blijven echter in dit opzicht achter bij de mannen. Hoewel dezelfde neiging in de tweede periode aanwezig is, wordt het verschil tussen mannen en vrouwen kleiner. Ten aanzien van het buitenland valt op te merken, dat de cijfers ongeveer met die van het Rijk overeenstemmen.

De huwelijkskeuze valt in de eerste periode echter duidelijk meer binnen eigen gemeente, dan dit in doorsnee het geval is. De aanwezigheid van grote steden bevordert dit verschijnsel uiteraard in hoge mate.

Tabel X. Zuidholland.

	zelfde gem.		andere gem. zelfde prov.		andere prov.		buitenland	
	m.	vr.	m.	vr.	m.	vr.	m.	vr.
1902	70.3	70.2	21.9	21.7	7.8	7.1	0.2	0.8
1903	70.5	71.1	21.0	21.2	8.2	7.0	0.3	0.7
1904	69.3	69.1	22.5	22.4	8.0	7.8	0.2	0.7
1905	70.5	70.5	20.7	20.7	8.7	8.1	0.2	0.7
1906	69.7	69.6	21.6	21.6	8.5	7.7	0.2	1.1
1907	69.1	70.0	21.7	21.9	9.0	7.0	0.3	1.0
1908	70.0	69.9	21.1	21.0	8.7	8.0	0.3	1.1
1909	69.7	69.8	21.4	21.5	8.6	7.4	0.3	1.3
1910	69.4	69.9	21.4	21.6	8.9	7.4	0.3	1.1
1911	69.9	70.5	21.2	21.4	8.6	6.8	0.3	1.3
1912	69.0	69.3	21.9	21.9	8.8	7.3	0.3	1.5
1913	69.4	69.3	21.7	21.7	8.6	7.5	0.3	1.5
1914	69.1	69.6	21.7	21.8	8.9	7.3	0.3	1.4
1915	69.9	70.0	20.7	20.8	9.1	8.1	0.3	1.1
1916	67.1	67.6	22.1	22.2	10.4	9.3	0.4	0.9
1917	66.9	66.7	22.1	22.1	10.7	10.3	0.3	0.9
1936	70.6	69.8	22.3	22.0	6.6	6.7	0.5	1.5
1937	69.2	68.2	23.6	23.3	6.7	7.1	0.5	1.4
	zelfde prov.							
	m.		vr.					
1938	92.8		90.8		6.6	7.4	0.5	1.8
1939	92.3		91.1		7.2	7.5	0.5	1.5
1940	91.3		90.9		8.4	8.4	0.2	0.7
1941	91.7		91.1		8.1	8.6	0.2	0.3
1942	91.8		91.5		7.8	7.9	0.3	0.5
1943	91.1		89.8		8.6	9.5	0.3	0.5
1944	90.7		89.9		8.8	9.7	0.4	0.3
1946	90.3		88.6		9.0	8.9	0.6	2.4
1947	89.9		89.4		9.4	9.0	0.7	1.4
1948	89.3		88.6		9.3	9.5	1.3	1.7

Zuidholland vertoont een overeenkomstig beeld als Noordholland; ook hier is de aanwezigheid van grote steden wellicht de verklaring voor het feit, dat relatief veel personen binnen eigen gemeente hun huwelijkspartner vinden. Een zelfde invloed wordt uitgeoefend door de grootte van het aantal inwoners met betrekking tot de keuze buiten de provincie.

Tabel XI: Zeeland.

	zelfde gem.		andere gem. zelfde prov.		andere prov.		buitenland	
	m.	vr.	m.	vr.	m.	vr.	m.	vr.
1902	61.4	58.1	31.9	30.2	6.1	8.9	0.6	2.8
1903	62.0	57.8	32.8	30.6	4.8	8.7	0.4	2.9
1904	58.4	55.4	35.2	33.4	5.3	9.1	1.0	2.1
1905	61.3	56.4	34.1	31.4	4.2	8.9	0.5	3.3
1906	61.2	57.0	33.2	30.9	5.0	9.9	0.6	2.2
1907	59.5	54.5	33.8	31.0	5.9	10.7	0.7	3.7
1908	57.2	54.1	35.6	33.7	6.4	9.6	0.8	2.6
1909	58.8	55.3	35.1	32.9	5.3	9.0	0.8	2.8
1910	58.5	53.9	36.4	33.5	4.5	9.8	0.6	2.8
1911	58.2	53.5	36.1	33.2	5.4	10.0	0.3	3.4
1912	57.1	53.3	37.3	344.8	4.9	9.0	0.7	2.9
1913	56.6	52.1	36.7	33.7	5.8	10.4	0.9	3.8
1914	56.9	52.8	36.3	33.7	5.9	10.7	0.9	2.8
1915	55.2	50.9	36.5	33.7	7.3	13.4	1	2.0
1916	52.2	47.2	38.6	34.9	8.2	16.1	1	1.7
1917	54.9	49.0	36.3	32.4	8.3	17.2	0.5	1.4
1936	49.3	46.1	43.4	40.6	7	9.9	0.2	3.3
1937	47.4	45.2	42.6	40.7	8.4	9.5	1.6	4.6
			zelfde prov.					
			m.	vr.				
1938	90.6		85.3		8.2	11.2	1.0	3.5
1939	88.1		83.4		10.9	13.4	0.9	3.2
1940	88.1		85.5		11.0	12.6	0.8	1.9
1941	89		88.6		10.5	8.9	0.4	2.5
1942	89.4		88.4		10.0	9.5	0.5	1.9
1943	87.2		87.7		11.8	10.8	0.9	1.5
1944	87.6		88.5		11.6	9.3	0.7	2.1
1946	86.3		82.8		12.7	12.5	0.9	4.6
1947	85.4		82.1		13.3	14.0	1.2	3.8
1948	85.4		81.4		13.2	15.2	1.3	3.2

In de provincie Zeeland huwen in de eerste periode minder mannen en vrouwen binnen eigen gemeente dan in het Rijk; daarentegen vinden relatief weinig mannen vrouwen in andere provincies; bij de vrouwen is dit verschijnsel niet aanwezig; een deel der vrouwen, dat niet in eigen gemeente huwt, trouwt met buitenlanders en wel in veel groter aantal dan de gemiddelde Nederlandse vrouw. In de tweede periode naderen de mannen met betrekking tot de huwelijkskeuze in een andere provincie het gemiddelde, evenals de vrouwen.

Tabel XII. Noordbrabant.

	zelfde gem.		andere gem. zelfde prov.		andere prov.		buitenland	
	m.	vr.	m.	vr.	m.	vr.	m.	vr.
1902	64.8	65.1	27.8	27.9	6.9	5.8	0.5	1.1
1903	64.4	65.0	27.4	27.2	6.8	6.2	0.4	1.5
1904	63.4	63.5	29.0	29.1	7.3	6.3	0.3	1.1
1905	62.0	62.1	30.9	31.0	6.9	5.8	0.2	1.2
1906	63.5	63.0	28.9	28.7	7.4	7.1	0.2	1.1
1907	62.0	61.2	30.5	30.1	7.2	7.4	0.3	1.3
1908	61.5	61.5	30.5	30.4	7.7	6.6	0.3	1.5
1909	61.2	60.9	31.2	31.1	7.4	6.4	0.2	1.6
1910	60.1	60.3	31.7	31.8	7.8	6.5	0.4	1.4
1911	60.4	60.4	31.6	31.6	7.6	6.5	0.4	1.5
1912	59.6	58.9	32.3	32.0	7.7	7.8	0.4	1.3
1913	59.9	59.1	32.5	32.1	7.4	6.9	0.2	1.8
1914	57.5	56.6	34.6	34.1	7.7	8.4	0.2	0.9
1915	56.8	56.3	32.5	32.1	10.1	10.6	0.7	1.0
1916	55.4	54.3	32.9	32.3	11.2	12.6	0.5	0.8
1917	54.1	52.7	33.6	32.7	11.5	13.7	0.9	0.9
1936	58.9	60.2	32.3	32.9	8.5	6.0	0.3	0.9
1937	59.4	59.9	31.8	32.2	8.5	7.0	0.3	0.9
zelfde prov.								
	m.		vr.					
1938	90.4		91		9.3	7.5	0.3	1.5
1939	90		90.8		9.4	7.7	0.5	1.5
1940	89.3		91.1		10.5	8.1	0.2	0.7
1941	91.1		91.5		8.7	7.9	0.1	0.6
1942	89.8		90.7		9.9	8.7	0.2	0.4
1943	88.4		90.0		11.0	9.5	0.5	0.5
1944	90.0		91.6		8.6	7.8	0.4	0.5
1946	88.1		85.8		11.4	9.2	0.4	4.9
1947	88.3		88.5		11.3	10.1	0.4	1.3
1948	88.6		89.2		10.6	9.4	0.6	1.3

Noordbrabant: de man zowel als de vrouw blijft meer dan gemiddeld in eigen provincie, in beide perioden. Huwelijken met buitenlanders worden door mannen en vrouwen ongeveer gesloten in dezelfde mate als in het gehele land.

Tabel XIII. Limburg.

	zelfde gem.		andere gem. zelfde prov.		andere prov.		buitenland	
	m.	vr.	m.	vr.	m.	vr.	m.	vr.
1902	67.2	65.4	25.9	25.1	4.6	4.1	2.4	5.4
1903	64.4	62.2	28.4	27.4	4.3	4.5	2.8	5.9
1904	62.1	60.6	30.5	29.7	5.0	4.2	2.4	5.5
1905	63.0	60.6	30.2	29.0	5.0	3.4	1.8	7.0
1906	64.7	63.1	28.8	28.1	4.5	3.2	1.9	5.5
1907	64.2	62.1	29.0	28.1	4.4	4.5	2.3	5.3
1908	63.1	61.2	29.5	28.5	5.4	4.2	2.0	6.1
1909	64.8	63.2	27.9	27.2	4.9	3.4	2.4	6.2
1910	61.9	60.2	30.2	29.4	5.9	4.3	2.0	6.1
1911	61.4	61.6	29.6	29.8	6.2	3.5	2.7	5.1
1912	63.3	63.9	27.2	27.5	7.1	3.8	2.4	4.8
1913	59.8	60.1	31.3	31.5	7.3	3.4	1.7	5.0
1914	58.6	61.2	29.4	30.7	8.9	4.5	3.1	3.7
1915	58.2	60.9	30.0	31.3	9.9	5.5	1.9	2.2
1916	54.9	58.2	33.0	35.0	10.1	6.0	2.0	0.8
1917	55.4	58.6	31.8	33.7	11.3	7.1	1.6	0.6
1936	55.1	56.3	35.9	36.7	5.7	4.4	3.3	2.7
1937	54.4	55.6	36.7	37.5	6.0	4.5	2.9	2.4
	zelfde prov.							
	m.	vr.						
1938	91.5		92.3		5.9	5.2	2.5	2.5
1939	91.8		92.4		5.9	4.9	2.3	2.7
1940	91.2		93.2		7.8	6.1	0.9	0.7
1941	91.3		94.4		8.1	4.6	0.6	0.9
1942	89.8		93.3		9.7	5.5	0.4	1.0
1943	90.0		92.2		9.4	6.2	0.4	1.4
1944	91.3		93.3		7.2	5.6	1.4	1.0
1946	90.5		89.6		8.6	7.8	0.8	2.5
1947	89.0		90.7		9.7	7.8	1.2	1.5
1948	89.2		91.2		9.2	7.3	1.4	1.4

Tenslotte geeft Limburg weer een afwijkend beeld. Huwelijken worden in beide perioden relatief weinig frequent gesloten met inwoners van andere provincies, zowel door mannen als vooral door vrouwen. De vrouwen vertonen hierbij lagere percentages dan de mannen; het contact met het buitenland

daarentegen is zeer intensief; de mannen komen hierbij aanzienlijk boven het gemiddelde, doch de vrouwen nog in veel sterkere mate. In het begin der eerste periode huwen meer Limburgse vrouwen met buitenlanders dan met mannen uit andere provincies. Het beeld heeft zich in de tweede periode sterk gewijzigd; weliswaar is het percentage met buitenlanders huwende vrouwen nog hoger dan het gemiddelde, maar de afwijking is minder sprekend geworden.

Confessionele factoren.

Een invloed van de confessie op het richting geven aan de huwelijkskeuze is à priori te verwachten. Het contact immers in verenigingen, die een confessionele signatuur dragen, leidt vanzelf tot het openstellen van de mogelijkheid van verdergaand contact.

Om een globaal inzicht te krijgen in de bindende factor van de godsdienst bij het sluiten van een huwelijk, kan het percentage, waarin een gemengd huwelijk werd gesloten, dienen.

Voor het Rijk en de provincies afzonderlijk waren deze percentages.

	1936	1937	1938	1939	1940	1941
Groningen	9.1	9.3	9.3	10.8	9.6	9.5
Friesland	10.9	9.9	10.—	8.4	10.1	9.7
Drenthe	8.4	10.2	9.0	8.6	9.2	11.0
Overijssel	9.0	9.0	8.7	9.2	9.4	9.7
Gelderland	9.7	8.6	8.4	8.8	10.0	9.7
Utrecht	15.6	14.9	14.7	16.4	18.9	18.2
Noordholland	32.2	31.3	30.3	30.3	32.3	31.5
Zuidholland	22.2	22.7	22.8	22.6	22.9	22.8
Zeeland	7.8	8.7	8.3	9.8	9.9	8.5
Noordbrabant	2.8	2.6	3.3	3.1	3.2	3.1
Limburg	3.2	3.2	3.3	2.9	2.7	3.1
het Rijk	16.7	16.6	16.4	17.0	17.4	16.7

Voor de zes godsdiensten, waarbij gemakshalve ook de groep der bevolking wordt gerekend, die geen godsdienst voorwendt te bezitten, is de binding in dit opzicht niet even sterk. Dit kan op de volgende wijze worden aangetoond. Over de jaren 1938 t/m 1942 zijn met behulp van gegevens van het Centraal Bureau voor de Statistiek de percentages berekend van mannen en vrouwen, die een huwelijk sloten met een partner van dezelfde confessie.

Percentages huwelijken binnen dezelfde godsdienst over
de jaren 1938 t/m 1941

t.o.v. Rijksgemidd.

Provincie	<i>Ned. Herv. Kerk</i>		t.o.v. Rijksgemidd.	
	mannen	vrouwen	mannen	vrouwen
Groningen	88.97	86.16	+ 11.89	+ 8.73
Friesland	82.92	81.21	+ 5.84	+ 3.78
Drenthe	90.10	88.83	+ 13.02	+ 11.40
Overijssel	87.37	86.57	+ 10.29	+ 9.14
Gelderland	88.77	88.25	+ 11.69	+ 10.82
Utrecht	77.21	78.58	+ 0.13	+ 1.15
Noordholland	57.06	58.18	— 20.02	— 19.25
Zuidholland	74.53	75.28	— 2.55	— 2.15
Zeeland	85.30	85.05	+ 8.22	+ 7.62
Noordbrabant	73.72	79.18	— 3.36	+ 1.75
Limburg	58.62	69.20	— 18.46	— 8.23
het Rijk	77.08	77.43		

Provincie	<i>Geref. kerken</i>		t.o.v. Rijksgemidd.	
	mannen	vrouwen	mannen	vrouwen
Groningen	86.12	88.74	+ 13.05	+ 13.43
Friesland	86.01	85.90	+ 12.94	+ 10.59
Drenthe	79.07	81.46	+ 6.—	+ 6.15
Overijssel	80.20	80.92	+ 7.13	+ 5.61
Gelderland	74.48	78.17	+ 1.41	+ 2.86
Utrecht	68.38	69.91	— 4.69	— 5.40
Noordholland	62.36	65.46	— 11.71	— 9.85
Zuidholland	65.45	68.65	— 7.62	— 6.66
Zeeland	80.40	79.03	+ 7.33	+ 3.72
Noordbrabant	75.11	74.37	+ 2.04	— 0.94
Limburg	66.80	71.96	— 6.27	— 3.35
het Rijk	73.07	75.31		

Provincie	<i>Andere Prot. godsdiensten</i>		t.o.v. Rijksgemidd.	
	mannen	vrouwen	mannen	vrouwen
Groningen	63.10	51.06	+ 23.48	+ 17.39
Friesland	56.22	46.72	+ 16.60	+ 13.05
Drenthe	50.83	44.54	+ 11.21	+ 10.87
Overijssel	61.30	49.18	+ 21.68	+ 15.51
Gelderland	48.63	40.52	+ 9.01	+ 6.85
Utrecht	45.—	35.76	+ 5.38	+ 2.09
Noordholland	33.63	28.66	— 5.99	— 5.01

Zuidholland	33.62	29.49	— 6.—	— 4.18
Zeeland	38.09	32.94	— 1.53	— 0.73
Noordbrabant	39.35	34.65	— 0.27	+ 0.98
Limburg	51.03	49.16	+ 11.41	+ 15.49
het Rijk	39.62	33.67		

Rooms Kath. Kerk

Groningen	85.61	85.68	+ 2.98	— 0.52
Friesland	91.53	90.45	+ 2.94	+ 4.25
Drenthe	87.35	89.51	— 1.24	+ 3.31
Overijssel	94.03	93.32	+ 5.44	+ 7.12
Gelderland	93.14	90.96	+ 4.55	+ 4.76
Utrecht	82.72	79.66	— 5.87	— 6.54
Noordholland	76.73	72.08	— 11.86	— 14.12
Zuidholland	72.08	68.45	— 16.51	— 17.75
Zeeland	90.—	88.36	+ 1.41	+ 2.16
Noordbrabant	98.84	98.06	+ 10.25	+ 11.86
Limburg	98.89	98.20	+ 10.30	+ 12.—
het Rijk	88.59	86.20		

Israëlieten

Groningen	88.88	89.99	+ 7.82	+ 5.46
Friesland	90.—	88.75	+ 8.94	+ 4.23
Drenthe	91.83	90.—	+ 10.77	+ 5.47
Overijssel	89.42	90.26	+ 8.36	+ 5.73
Gelderland	87.30	94.31	+ 6.24	+ 9.78
Utrecht	77.63	71.80	— 3.43	— 12.73
Noordholland	82.25	86.12	+ 1.19	+ 1.59
Zuidholland	72.80	75.99	— 8.26	— 8.54
Zeeland				
Noordbrabant	78.60	89.10	— 2.46	+ 4.57
Limburg	78.97	77.85	— 2.09	— 6.68
het Rijk	81.06	84.53		

Geen godsd.

Groningen	77.25	83.48	+ 18.20	+ 19.26
Friesland	78.66	84.61	+ 19.61	+ 20.39
Drenthe	54.76	59.11	— 4.29	— 5.11
Overijssel	64.19	72.23	+ 5.14	+ 8.01
Gelderland	53.08	65.33	— 5.97	+ 1.11

Utrecht	50.68	57.70	— 8.37	— 6.52
Noordholland	51.87	56.11	— 7.18	— 8.11
Zuidholland	55.75	59.21	— 3.30	— 5.01
Zeeland	52.78	65.28	— 6.27	+ 1.06
Noordbrabant	36.66	56.72	— 22.39	— 7.50
Limburg	42.79	59.84	— 16.26	— 4.38
het Rijk	59.05	64.22		

De volgorde van de betekenis der confessie als bindende factor — en in het verband van deze studie dus als belemmering voor panmixie — wordt in onderstaand overzicht voor het Rijk weergegeven.

	mannen	vrouwen
R.K.	88.6	86.2
Isr.	81.1	84.5
N.H.	77.1	77.4
Geref.	73.1	75.3
geen godsd.	59.1	64.2
andere Prot.	39.6	33.7

De confessionele band wordt blijkbaar bij de Rooms Katholieken het sterkste gevoeld, bij de vrouwen bestaat een iets lossere band dan bij mannen; bij Israëlieten is de binding ook zeer sterk, doch hier is de verhouding tussen mannen en vrouwen omgekeerd. Dan volgden de Nederlands Hervormden, die nagenoeg geen verschil tonen tussen de geslachten.

De binding bij de aanhangers der Gereformeerde kerken is ook vrij aanzienlijk; de vrouwen ondervinden deze sterker dan de mannen; bij de onkerkelijken hebben de mannen blijkbaar minder bezwaar een vrouw te huwen, die één van de vijf groepen van confessies aanhangt dan de vrouwen; daarentegen vertonen de aanhangers van de andere prot. confessies het tegenovergestelde beeld.

Het beeld, dat de provincies afzonderlijk geven loopt nogal uiteen; hiervoor is direct een verklaring te vinden in het feit, dat de procentuele verdeling der confessies uiteenloopt. In Limburg zal immers b.v. de huwelijkskeuze noodzakelijk moeten leiden tot een hoger percentage onder de Rooms Katholieken; omgekeerd is dit het geval bij de Noordelijke provincies.

Kenmerkend zijn in dit opzicht de verhoudingen in Noord- en Zuidholland. Met uitzondering van de Israëlieten in Noordholland laten deze provincies met betrekking tot alle godsdiensten min of meer sterke afwijkingen naar beneden van het Rijksgemiddelde zien. De godsdienst verliest dus in deze provincies een deel van de betekenis bij het bepalen van de huwelijkskeuze.

De Nederlands Hervormden komen in de vijf Noordelijke provincies

benevens in Zeeland boven het Rijksgemiddelde, evenals de Gereformeerden. De binding uit huwelijks oogpunt is dus in deze provincies sterker dan in de rest van het land.

Dit geldt ook voor de andere protestantse godsdiensten, waarbij echter ook Limburg een hoger percentage vertoont.

Betreffende de Rooms Katholieke godsdienst kan worden aangetoond, dat de binding hiervan in Noordbrabant en Limburg verreweg het sterkst is en aanzienlijk het Rijksgemiddelde overtreft.

De Israëlieten zijn vrij sterk beperkt tot hun eigen confessie; Utrecht, Zuidholland en Limburg vertonen negatieve afwijkingen.

Zij, die geen godsdienst opgeven te bezitten zijn op de huwelijksmarkt in de provincies Groningen, Friesland en Overijssel sterker vertegenwoordigd dan elders.

Nabeschouwing:

Op grond van de bestudeerde gegevens en de daaruit berekende percentages kan worden geconcludeerd, dat in de Nederlandse bevolking huwelijken allerminst at random worden gesloten. A priori kon panmixie ook niet worden verwacht, omdat ondanks de grote densiteit van de bevolking en de geringe oppervlakte van ons land tal van belemmerende factoren aanwezig zijn. De opzet van het onderzoek was mede gericht op de vraag of aangenomen kan worden, dat in de eerste helft van deze eeuw o.a. door verandering in de verplaatsingsmogelijkheden een kenmerkende verandering is opgetreden. Dit blijkt over het gehele Rijk gerekend slechts in bescheiden mate het geval te zijn. Er is weliswaar globaal een toenemende neiging om een huwelijk te sluiten met partners afkomstig uit een iets wijdere omgeving dan de eigen gemeente, doch eerst ernstige gebeurtenissen (mobilisatie, oorlog), blijken in staat deze slechts langzaam toenemende neiging een duw te geven; met grote mate van waarschijnlijkheid kan evenwel worden aangenomen, dat deze afwijking van de normale gang van zaken weer snel verdwijnt zodra de abnormale omstandigheden zijn opgehouden (mobilisatie 1914—1918). Geen der provincies vertoont op alle punten eenzelfde tendentie als het Rijk; de grootte van de provincie, de aanwezigheid van grote steden doen hun invloed gelden, benevens de mogelijkheid van het grensverkeer. Hoewel ten opzichte van dit laatste de indruk gevestigd zou kunnen worden, dat de lengte van de betrokken Rijksgrens in de verschillende provinciën bepalend zou kunnen zijn (Limburg b.v.), is dit bij andere provinciën niet het geval. (Zeeland).

Een deel der hoge cijfers voor huwelijken met buitenlanders in Limburg

vindt bovendien zijn oorzaak in de aanwezigheid van relatief veel buitenlanders in de mijnstreek.

Bekijken we de mogelijkheden van panmixie binnen de provinciën, dan kan geconstateerd worden, dat in alle provincies meer dan de helft van de huwelijken gesloten wordt met een partner uit eigen gemeente. Met inachtneming van hetgeen over de betekenis van deze getallen reeds is medegedeeld, is hieruit toch wel op te maken, dat de „menging van het genetische materiaal” zich beperkt tot relatief kleine gebieden.

Deze beperking wordt ten dele nog versterkt door de barrières, die de beleden godsdienst oplegt. Hoewel invloeden aanwezig zijn van de frequentie, waarmede in een bepaalde provincie een godsdienst beleden wordt, waarvoor de cijfers provincie-gewijs sterk uiteenlopen, kan toch blijken, dat de barrière van het verschil in godsdienst door verreweg het grootste deel van de huwendes niet wordt overschreden. De Rooms Katholieke kerk staat hierbij landelijk aan de top met 88 %, betrekkelijk snel gevolgd door de Israëlieten (81 %), terwijl de Nederlands Hervormden en de Gereformeerden in resp. 77 en 73 % van de gevallen deze „hindernis” voelen.

Het bewijs van de bewering, dat in ons land geen panmixie bestaat, behoefde niet te worden geleverd, omdat een dergelijk doel het intrappen van een open deur zou betekenen. De aard der belemmerende factoren, die hierbij een rol spelen en de mate, waarin dit geschiedt, kon wel worden aangetoond.

De „dance of the genes” ziet zich beperkingen opgelegd, die het duidelijk maken, dat ziekten en afwijkingen in de bevolking van ons land in verschillende frequentie kunnen optreden in de verschillende provincies, althans voor zover genetische factoren hierbij een rol spelen. Dit aspect van de geografische pathologie kan dus binnen een betrekkelijk klein land van betekenis zijn. Duidelijk treedt dit reeds naar voren bij de bestudering van de recente sterftcijfers van de provincies, al spelen uiteraard hierin de exogene factoren in vele gevallen de rol van de grootste betekenis.

Het ligt voor de hand, dat een morbiditeitsstatistiek, die aan aanzienlijk hogere eisen moet voldoen dan de thans aanwezige, nog duidelijker geografische verschillen zou kunnen aangeven betreffende ziekten, die sterk endogeen bepaald worden. In sterke mate zou dit het geval kunnen zijn bij ziekten, waarbij de endogene factor een recessief overervend karakter draagt. Het aantal heterozygoten is immers, afhankelijk van de frequentie der ziekte, vele malen groter dan het aantal zieken; naarmate de mobiliteit bij de huwelijkskeuze groter wordt, kan met zekerheid worden gezegd, dat de frequentie van de ziekte moet afnemen, omdat de kans op het ontstaan van homozygoten daardoor vermindert.

SAMENVATTING:

1. In de periode 1902—1917 vertoont het percentage huwelijken met een partner, woonachtig in dezelfde gemeente een langzame daling van plm. 67 % tot plm. 61 %; deze daling wordt voor een deel opgevangen doordat het percentage huwelijken tussen personen uit verschillende gemeenten doch van dezelfde provincie is toegenomen, evenals het percentage, waarbij de huwendes woonachtig zijn in andere provincies.
2. De bovengenoemde daling gaat vooral in de jaren 1915—1917 gepaard met een stijging van de huwelijken tussen partners uit verschillende provincies (mobilisatie).
3. De onder 2 genoemde stijging blijkt incidenteel te zijn, want in het begin der periode 1936—1948 is het percentage overeenkomstig dat van het laatst der periode 1902—1917.
4. De provincies vertonen ten aanzien van het verloop der percentages uiteenlopende beelden, die verklaard kunnen worden door de grootte van het aantal inwoners en de aanwezigheid van grote steden (Noordholland, Zuidholland).
5. De confessionele banden blijken sterke invloed uit te oefenen op de huwelijkskeuze. De Rooms Katholieken sluiten slechts in ruim 11 % een gemengd huwelijk, de Israëlieten in plm. 19 %, de Nederlands Hervormden in 23 % en de Gereformeerden in 27 % in de periode 1938—1941.
6. De provincies lopen ten aanzien van de confessie als een der huwelijksbepalende factoren vrij sterk uiteen in de bovenbedoelde periode.
7. De gevonden getallen maken het mogelijk aan te nemen, dat geografische en confessionele factoren een zeer sterke invloed uitoefenen bij de bepaling van de huwelijkskeuze, waarschijnlijk zelfs in die mate, dat geografische verschillen in de pathologie, voor zover endogene factoren hierbij een rol vervullen, daarin een gedeeltelijke verklaring kunnen vinden, zelfs in een betrekkelijk klein land als Nederland.

RESUME:

1. Dans la période 1902—1917 le pourcentage de mariages avec un conjoint habitant la même commune diminue lentement. (environ de 67 % à 61 %); cette diminution est compensée en grande partie par l'accroissement du pourcentage de mariages entre personnes de communes différentes mais de la même province, tandis qu'en même temps le pourcentage de conjoints provenant de provinces différentes s'est légèrement accru.
2. La diminution relevée ci-dessus est accompagnée particulièrement dans les années 1915—1917 d'un accroissement presque égal des mariages entre conjoints de provinces différentes (mobilisation des soldats pendant la guerre).
3. L'accroissement mentionné sous 2 prouve un incident, puisque au commencement de la période 1936—1948 le pourcentage est égal à celui d'avant la guerre 1914—1918.
4. Les provinces montrent des pourcentages divergents, ce qui s'explique partiellement par le nombre des habitants et par la présence de grandes villes (Hollande du Nord, Hollande du Sud).
5. Les liens religieux influencent fortement le choix de mariage. Dans la période 1938—1941 les Catholiques ne concluent de mariages mixtes qu'en 11 % du nombre total, les Israélites en environ 19 %, les Protestants Réformés Néerlandais en 23 %, les Reformes (strictes) en 27 %.
6. Dans cette période 1938—1941 les provinces montrent une grande divergence quant à la religion comme élément qui aide à déterminer le choix de mariage.
7. Les nombres exposés permettent de conclure que les facteurs géographiques et religieux influencent fortement le choix de mariage, probablement même dans telle mesure que les différences géographiques se démontrant dans la pathologie trouvent là, pour ce qui concerne les causes innées, une explication partielle, même dans un pays relativement aussi petit que les Pays Bas.

SUMMARY.

1. During the period 1902—1917 there is a slow decline in the percentage of marriages between partners from the same municipality (about 67% to 61 %); this decline is compensated by the progression of the percentage of marriages by persons from different municipalities but from the same province, and for a smaller part by the progression of the percentage of marriages between partners from different provinces.
2. The decline mentioned above is in the years 1915—1917 nearly quite compensated by marriages between partners from different provinces (mobilization of the soldiers during the First World War).
3. The progression mentioned under 2 proves incidental, for in the beginning of the period 1936—1948 the percentage is the same as before the First World War.
4. The course of the percentages is diverging in the different provinces; this may be explained partially by the greater or smaller number of inhabitants and the presence or absence of greater towns (North-Holland, South-Holland).
5. The religious ties prove to have a preponderating influence on the choice of marriage. The Roman Catholics contract a mixed marriage only in 11 % of the total number of their marriages; the Israelites in about 19 %, the Protestant Dutch Reformed in 23 %, and the (strictly) Reformed in 27 %. These figures relate to the period 1938—1941.
6. There is in that period a considerable divergence between the provinces regarding the determinating influence of religious conviction on the contracting of marriage.
7. The numbers exposed permit to conclude that geographical and religious factors exercise a very strong influence on the choice of marriage probably even to such a degree, that we are justified in explaining by these factors a part of the geographical differences that obtain in pathology, for as much as regards hereditary causes — even in relatively so small a country as the Netherlands.

ZUSAMMENFASSUNG.

1. In der Periode 1902—1917 zeigt der Prozentsatz von Ehen mit Partner aus derselben Gemeinde einen langsamen Rückgang (ungefähr 67 % bis 61 %); dieser Rückgang wird zum grössten Teil ausgeglichen durch die Hebung des Prozentsatzes von Ehen zwischen Personen aus verschiedenen Gemeinden aber aus derselben Provinz, und dabei des Prozentsatzes von Heiratenden aus verschiedenen Provinzen.
2. Der obengenannte Rückgang wird in den Jahren 1915—1917 begleitet von einer beinahe adäquaten Steigerung der Ehen zwischen Partnern aus verschiedenen Provinzen (militäre Mobilisierung während des Ersten Weltkrieges).
3. Die oben erwähnte Steigerung stellt sich heraus als Inzidenzfall, denn am Anfang der Periode 1936—1948 ist der Prozentsatz derselbe als vor dem Weltkrieg.
4. Es ergibt sich, dass, in den verschiedenen Provinzen der Prozentsatz ungleich verläuft. Zum Teil erklärt sich diese Tatsache durch die Höhe der Einwohnerzahl und durch ein Vorkommen gröszer Städte (Nord-Holland, Süd-Holland).
5. Die religiösen Banden haben starken Einfluss auf den Ehwahl. Die Römisch Katholischen schlieszen nur in 11 % der ganzen Anzahl gemischte Ehen, die Israeliten in 19 %, die Niederdeutsch Protestant Reformierten in 23 %, und die (streng) Reformierten in 27 %, in der Periode 1938—1941.
6. In der betreffenden Periode weichen die Provinzen von einander ab hinsichtlich der Religion als einer der Heiratsbestimmenden Faktoren.
7. Die gefundene Zahlen erlauben anzunehmen, dass die geographischen und religiösen Faktoren den Heiratswahl stark beeinflussen, wahrscheinlich eben so sehr, dass wir genötigt sind teils darin die Erklärung zu sehen der geographischen Unterschiede welche die Pathologie aufweist, in so fern die hereditären Ursachen anbelangt, sogar in einem relativ so kleinen Lande wie die Niederlanden.

GERAADPLEEGDE LITERATUUR:

Dahlberg Gunnar:

Mathematical Methods for population genetics.

1947

Centraal Bureau voor de Statistiek:

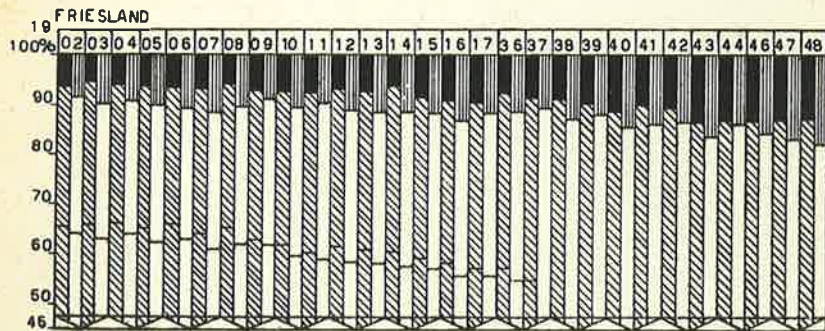
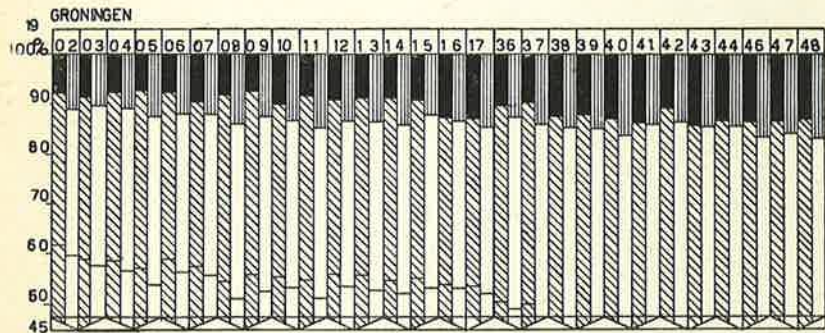
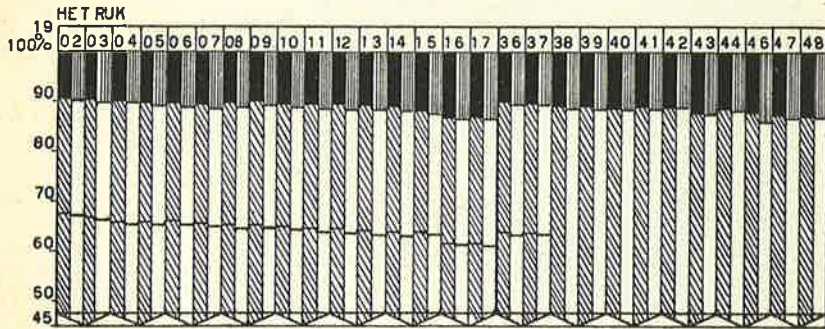
De loop der bevolking (jaren 1902 t/m 1948).

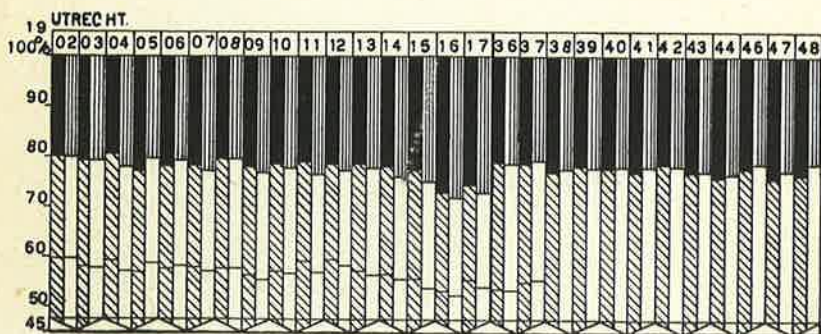
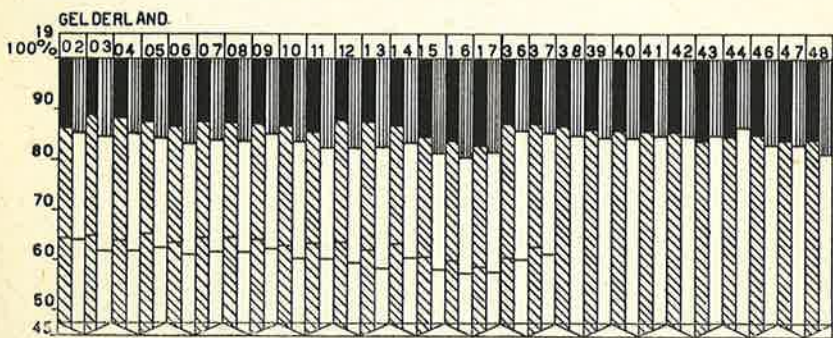
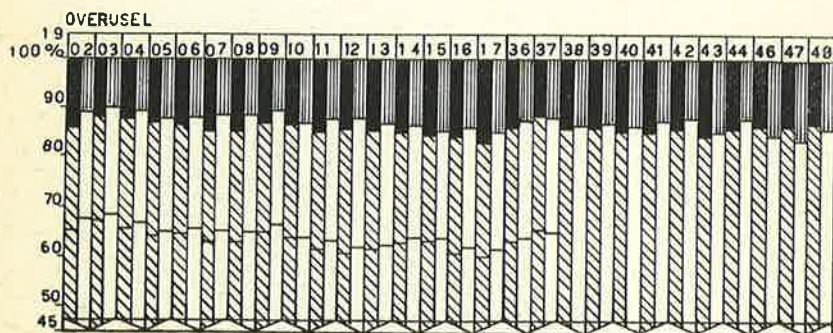
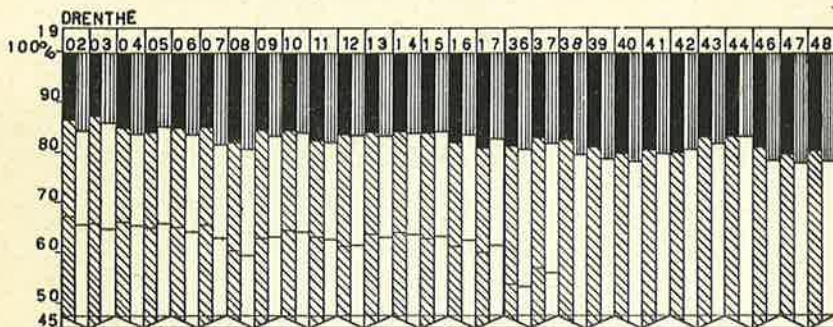
Dank wordt gebracht aan het Centraal Bureau voor de Statistiek voor de welwillende medewerking en aan Mej. R. G. Prak voor het verzamelen der gegevens, de berekeningen en het tekenwerk.

PERCENTAGE HUWENDE MANNEN EN VROUWEN IN DE JAREN 1902-1948 (excl. 1918 t/m 1935 en 1945), waarbij sprake is van

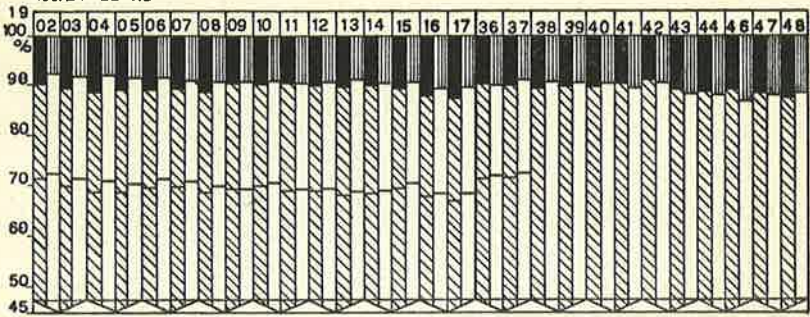
dezelfde woonprovincie van de huwenden mannen vrouwen
▨ □
 verschillende woonprovincie van de huwenden ■ ▩

(voor de jaren 1902-1917 en 1936-'37 is door een — aangeduid of de partners in verschillende gemeenten van dezelfde provincie woonden)

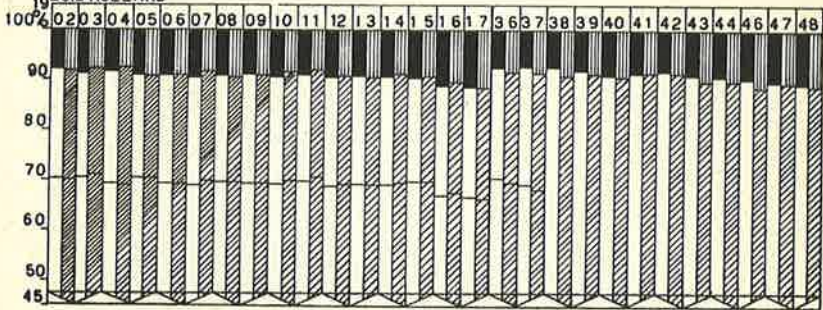




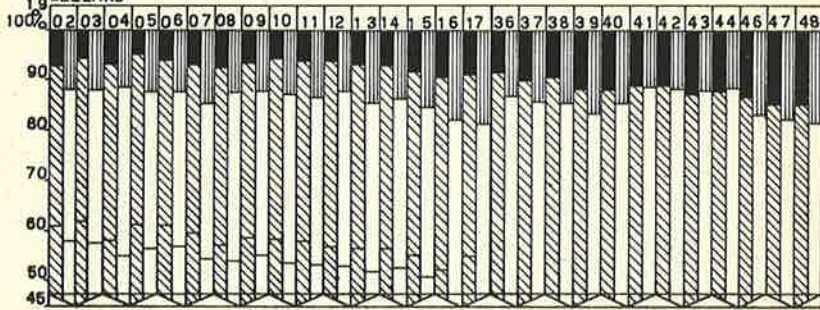
NOORD HOLLAND



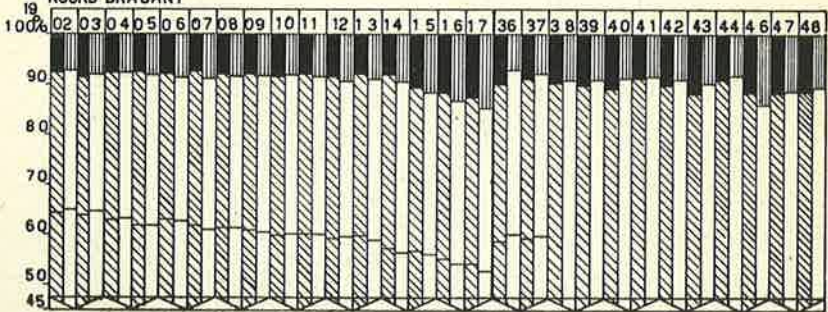
ZUID HOLLAND

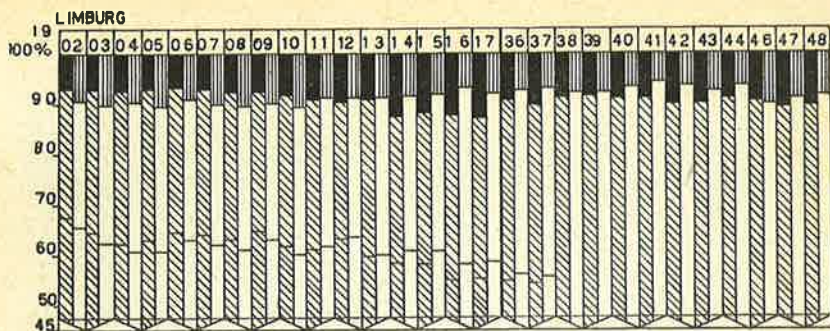


ZEELAND



NOORD BRABANT





PERCENTAGE GEMENGD HUWENDEN IN DE PROVINCIES
EN HET RIJK IN DE PERIODE 1938-1941

mannen vrouwen

