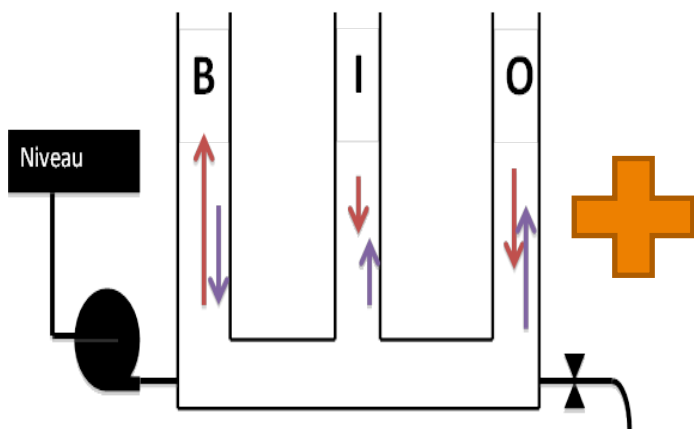


› BEDRIJFSNOODORGANISATIE, SLUITPOST OF INTEGRALE AANPAK?

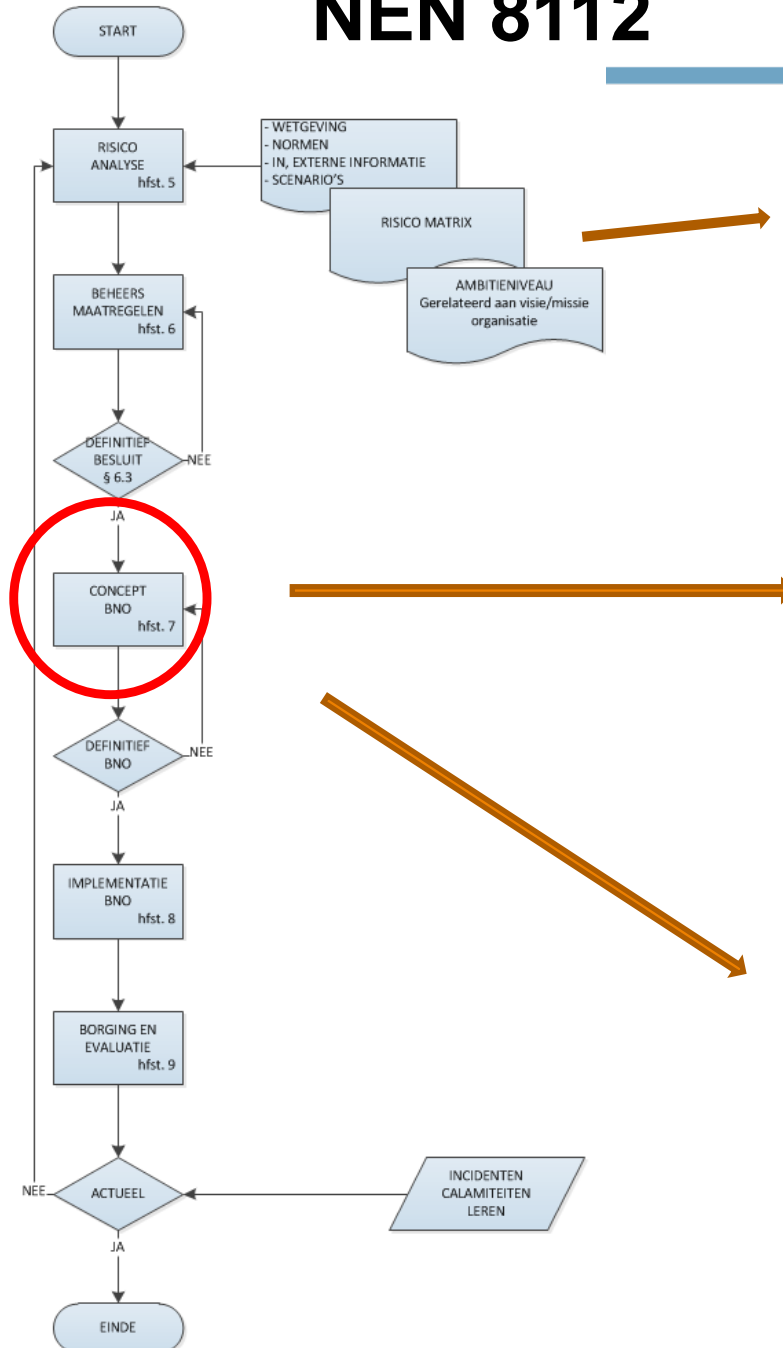
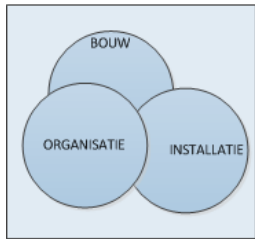
Peter Schut & Raphaël Gallis



INTEGRALE BENADERING + RISICO GEBASEERD = PRESTATIE GEDREVEN BRANDVEILIGHEID



NEN 8112



Risico bepaling (≠ RI&E)

- Soorten bedreigingen
- Ernst
- Ambitie

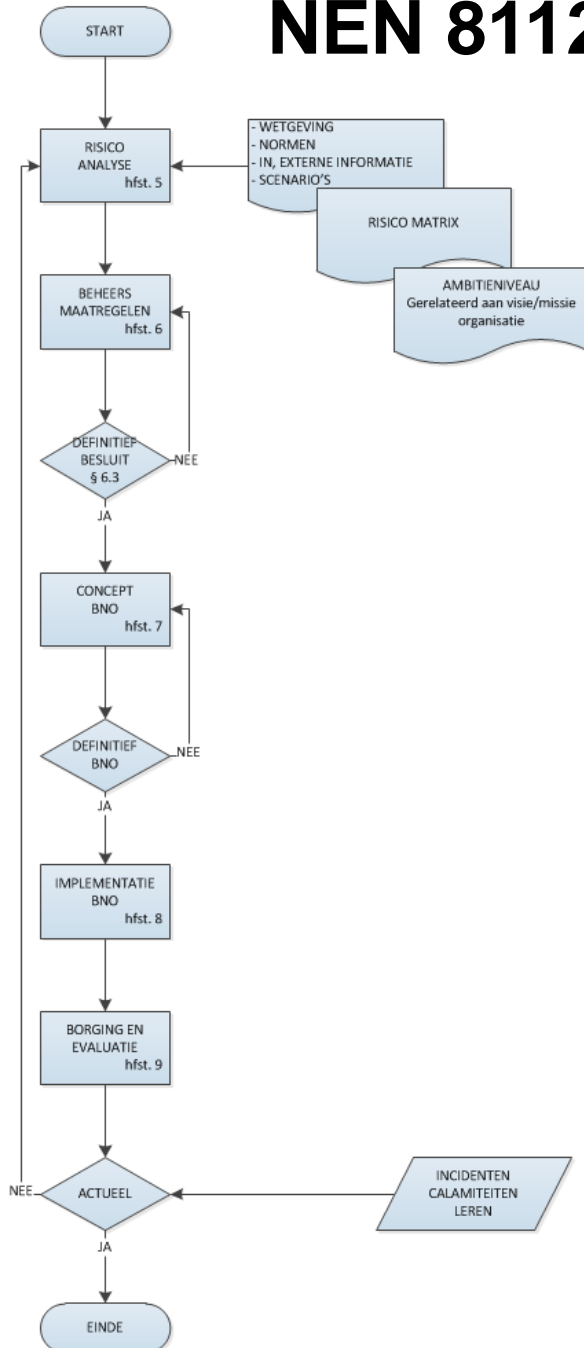
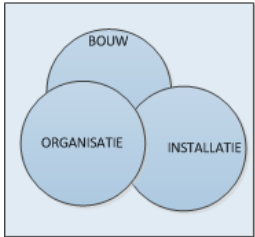
Kwaliteit

- PDCA per stap
- Communicatie per stap (in- + extern)

Zachte kant

- Cultuur
- Gedrag
- Bewustwording

NEN 8112



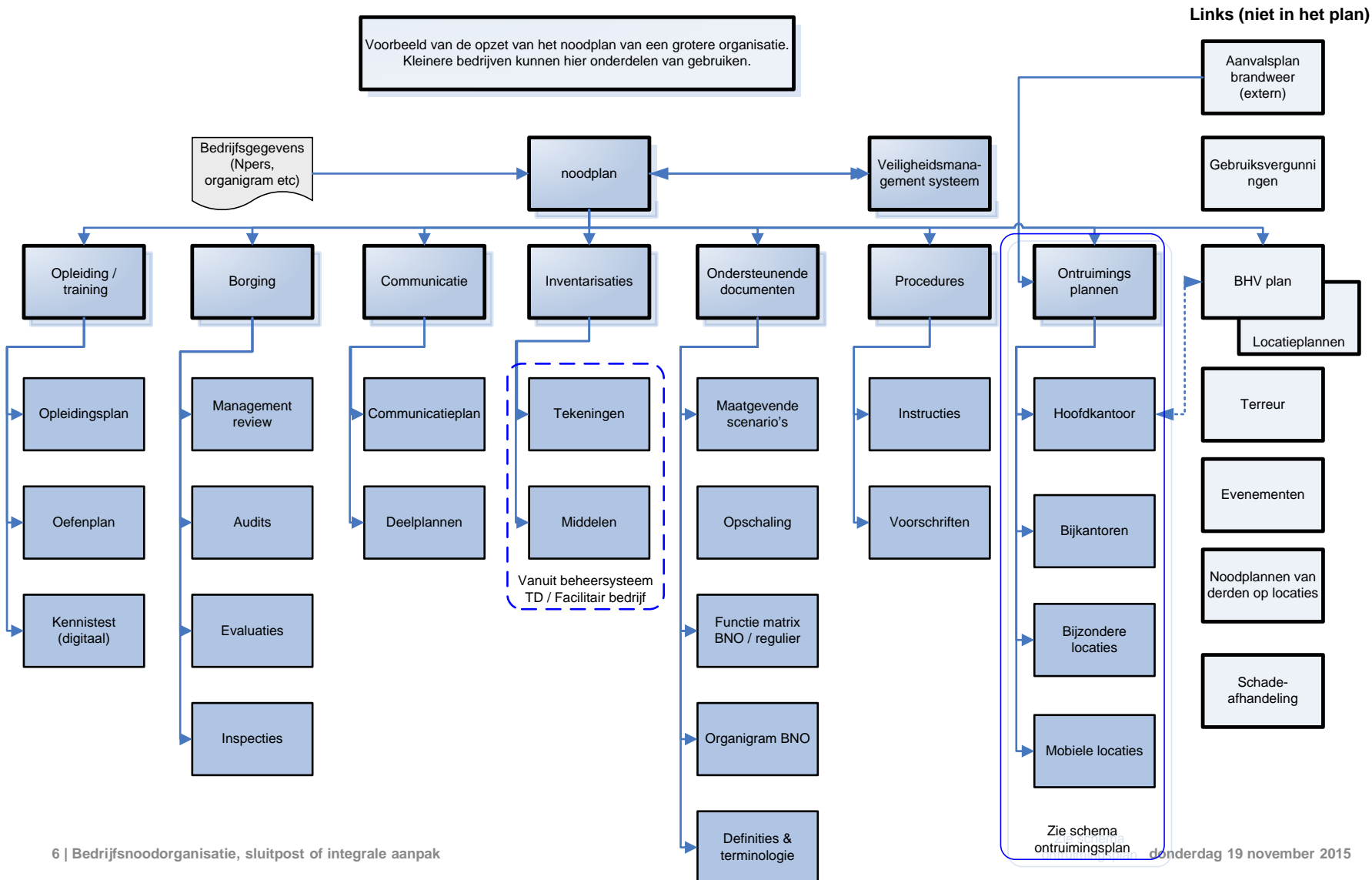
RESULTAAT

- › Zorg op maat
 - › Ontruiming
 - › LEH
 - › Brandbestrijding
 - › Chemicaliën spill
 - ›

- › Beschermingsniveau beweegt mee met risico's en ambitie

- › Bestuurder krijgt handelingsperspectief

SIMPEL, TOCH?



VOORBEELDEN

Care

- › Weinig personeel
- › Bewoners niet zelfredzaam
- › Vaste bedden

BHV? -> X

Dus: alternatieven

- Watermist
- Tapwatersprinkler

Cure

- › Veel personeel
- › Patiënten niet zelfredzaam
- › Rolbedden

BHV? -> Ja

Geen rookscheiding nodig,
BHV ontruimt snel genoeg

Bazaar, Beverwijk



Grootste uitdaging

Met zoveel verschillende ruimtes, wisselende diensten en grote aantallen bezoekers is het voor De Bazaar vooral zaak om snel en adequaat te kunnen optreden zonder dat er op grote schaal paniek ontstaat. Hoe zorg je dat iedereen weet wat hij moet doen en houd je tegelijkertijd de gemoederen in bedwang?

Aanpak

Calamiteitenkaartjes

Voor iedere hal zijn calamiteitenkaartjes ontwikkeld, iedere medewerker heeft er één bij zich. Daarop staan onder andere de nooduitgangen, afsluiters voor gas, water en elektra, de plek waar de AED hangt en de plaats waar hulpdiensten naartoe kunnen. Om efficiënt te kunnen communiceren heeft De Bazaar een versterkt portofoonkanaal voor calamiteiten. Interne hulpverleners werken dagelijks met

de portofoon en kunnen er, ook in tijden van stress, goed mee uit de voeten.

Niet alle informatie voor iedereen

Bij calamiteiten, bijvoorbeeld een brandmelding, hebben alle medewerkers duidelijke instructies om adequaat te handelen, zonder paniek te zaaien. Daar wordt gericht op getraind. Kassamedewerkers en receptionisten krijgen de melding plus instructie in hun scherm, die het systeem blokkeert totdat ze hem bewust wegtikken. Daarnaast is er een omroepinstallatie aangelegd, om met één boodschap grote groepen te bereiken. De Bazaar heeft 12 calamiteitenkasten aan laten leggen. Daarin zitten, naast de standaarduitrusting, ook spullen die specifiek gericht zijn op de risico's in die ruimte. Denk bijvoorbeeld aan oogdouches voor de medewerkers van de afvalverwerking en het terreinbeheer, die met gevaarlijke stoffen werken.

Blijven oefenen

Er wordt minimaal 4x per jaar geoefend met de brandweer. De Bazaar houdt ook grote oefeningen met de veiligheidsregio Kennemerland. Daar zijn alle hulpdiensten bij betrokken: brandweer, politie en ambulances. Omdat er zo'n 400 figuranten nodig zijn, zet De Bazaar daarbij ook eigen personeel in.

Resultaat

Door steeds opnieuw te oefenen, ook op directieniveau met de veiligheidsregio, kan De Bazaar haar veiligheidsbeleid steeds verder aanscherpen.

De setting van De Bazaar in Beverwijk is uitdagend. Een groot terrein met verschillende hallen, waarin honderden winkeltjes te vinden zijn. Ook in de open lucht wordt handel gedreven, geparkeerd en geconsumeerd. Ieder weekend trekt De Bazaar zo'n 40.000 bezoekers. Verschillende culturen en talen komen hier samen, ook bij de interne hulpverleners.

Mooi om te zien, is dat er ook bij deze organisatie steeds meer aandacht en waardering is voor veiligheid. Het is onderdeel geworden van een gedeelde mentaliteit. Naast een goed opgeleid en getraind team van interne hulpverleners, heeft De Bazaar ook veel geïnvesteerd in technische middelen, bijvoorbeeld in sprinklerinstallaties.

Er is goed nagedacht over de manier van alarmeren, communiceren, bestrijden en samenwerken met de openbare hulpverleningsdiensten (OHO). Er is een strakke portofoondiscipline, met aparte kanalen voor incidenten. De BHW'ers weten precies waar alle noodvoorzieningen zijn en zijn goed in staat om het hun toegewezen deel snel te ontruimen. De Bazaar heeft de zaken goed geregeld en is branchewinnaar geworden in de categorie Bedrijfsverzamelgebouwen.

Praktische tips

- Bekend maakt beminde! Zorg dat je hulpverleners vertrouwd zijn met de middelen die ze bij een incident nodig hebben.
- Ga de werkvloer op en bespreek daar of wat je achter je bureau bedacht hebt ook echt zo werkt.
- Kijk goed naar specifieke (rest)risico's die naar voren komen uit de RI&E (Risico-Inventarisatie en -Evaluatie). Ga dan eens bij soortgelijke bedrijven polsen hoe zij het doen, De Bazaar kijkt bijvoorbeeld naar luchthavens en voetbalstadions. Samenwerking brengt je naar een hoger niveau!
- Als je een grote groep interne hulpverleners hebt, kun je maatwerktrainingen inzetten. Daar kun je als organisatie zelf aan meeschrijven, zodat de cursus goed aansluit op de dagelijkse praktijk.
- Zorg bij incidenten dat je snel actuele informatie geeft, zowel intern als extern, bijvoorbeeld via de website maar ook via sociale media. Zo houd je de regie en help je het uitbreken van paniek te voorkomen.
- Zet eigen personeel in bij oefeningen, bijvoorbeeld als figurant.



Dutch Powerboat Racing Team



Met 100 km per uur over het water

Dutch Powerboat Racing Team

In-ender:
Jan van Daal

Soort organisatie:
Club voor model
powerboat-eigenaren

Bezetting:
40 leden en 40 tot 400
bezoekers per evenement

Huisvesting:
Vaarwater nabij Vliegveld
Eindhoven en wisselende
locaties

Grootste uitdaging

Het Dutch Powerboat Racing Team (DPRT) is een club die met supersnelle modelboten regelmatig demonstraties en vaarshows organiseert op braderieën, jaarmarkten en tentoonstellingen. Eén keer per jaar is er een grootschalig evenement met deelnemers uit verschillende landen, dat drie dagen duurt. Daarbij zijn meestal een paar honderd bezoekers aanwezig. Er wordt dus gevaren op verschillende locaties. Bovendien brengt powerboat racing specifieke risico's met zich mee. Er worden snelheden vaak meer dan tot 100 km per uur genoteerd. Bovendien ligt brand op de loer tijdens het bijvullen van brandstof. Wat doet DPRT om deze sport veilig te houden?

Aanpak

Water en vuur

Op het water is iedereen verplicht een zwemvest te dragen. En om het brandgevaar te beperken is er bij ieder evenement maar één vulplaats, dat is de enige plek waar de tank bijgevuld mag worden. Op die plek geldt een rookverbod en er staan blusmiddelen.

Briefing per evenement

Het aantal BHW'ers wordt afgestemd op de situatie. Bij het grote driedaagse powerboat evenement zijn steeds 3 tot 5 BHW'ers aanwezig. Ze zijn opgeleid en krijgen van tevoren nog een gerichte briefing. Daarbij wordt het draaiboek en de taakverdeling doorgenomen. Hier worden niet alleen de eigen taken besproken, maar ook de verdeling tussen de hulpverleners van DPRT en die van de locatie waar het evenement plaatsvindt. De club stelt ieder jaar het draaiboek bij waar nodig, zodat alle betrokkenen alert blijven op veiligheid.

Kies de juiste plek

Ook op de eigen locatie is goed nagedacht over veiligheid. Bijvoorbeeld bij het gespreid plaatsen van brandblussers, EHBO-koffers en de AED.

Resultaat

- Gelukkig is er nog nooit een grote calamiteit geweest. Omdat er veel aan de boten geklust wordt, hebben de interne hulpverleners wel regelmatig te maken met snijwonden en oppervlakkige brandwonden.
- In elke uithoek van het evenemententerrein kan de brandblusser in maximaal 3 minuten ter plaatse zijn.
- De AED staat op een centrale plaats, voor iedereen bereikbaar.
- EHBO-koffers worden zodanig ingericht, dat ze volledig zijn afgestemd op het type letsel dat je bij de verschillende evenementen kunt verwachten.

Praktische tips

- Begin aan de basis: kijk bij ieder evenement wat de risico's op die plek en voor die bijeenkomst zijn.
- Houd je oplossingen zo simpel mogelijk. Hoe eenvoudiger, hoe groter de kans dat ze met succes worden ingezet.
- Begin op tijd, want je hebt vaak met verschillende partijen te maken die onverwacht voor vertraging kunnen zorgen. En als het om veiligheid gaat wil je niet achter de feiten aan lopen.
- Blijf oefenen en evalueren, het levert altijd nieuwe inzichten en verbeterpunten op.

Grootste uitdaging

De school heeft 2 locaties voor speciaal onderwijs, één basisschool (SO) en één middelbare school (VSO). Deze goede praktijk gaat over de basisschool. Er zijn 5 groepen van 8 tot 14 leerlingen, op de 1e verdieping. In het gebouw is ook een kinderdagverblijf voor kinderen met een verstandelijke beperking die (nog) geen onderwijs kunnen volgen en er is een atelier voor verstandelijk gehandicapte volwassenen. Het kinderdagverblijf en het atelier vallen onder een andere stichting.

Alle leerlingen hebben een verstandelijke beperking, soms in combinatie met autisme. Deze kinderen leren op een andere manier, daarom zijn de lessen vaak heel visueel. Alle ruimtes in de school en het dagprogramma worden aangegeven met pictogrammen: duidelijke tekeningen met een kort bijschrift. Veel leerlingen zijn gevoelig voor prikkels en voor alles dat afwijkt van hun routine. Hoe slaagt Prisma erin om de kinderen het ontruimingsproces aan te leren?

Aanpak

Visueel leren

Een paar jaar geleden bleek tijdens een ontruimingsoefening dat het lastig was om de leerlingen rustig te evacueren en duidelijk te maken wat ze moesten doen. Al snel ontstond het idee om ook hiervoor gebruik te maken van pictogrammen. De school formuleerde 9 stappen die in beeld gebracht moesten worden.

Pictogrammenladder

De logopediste maakte op de pc voor elke stap in het ontruimingsproces een pictogram. De tekeningen staan op geplastificeerde kaartjes van 10 x 10 cm, als een ladder met elkaar verbonden door ringetjes. Makkelijk op te vouwen en mee te nemen bij een ontruiming. De leerlingen oefenen daarmee en zien in de pictogrammenladder precies wat de volgende stap is. Eerst gaat de toeter, we luisteren rustig naar de juf of meester, we gaan naar de trap (niet met de lift), we wachten op het plein, enzovoort.



Resultaat

- De visuele aanpak werkt. Dat bleek al bij de 1e onaangekondigde oefening, waarbij best eens paniek kan ontstaan. Dankzij de pictogrammen gingen alle leerlingen rustig met hun leerkracht naar buiten en bleven ze bij elkaar.
- Bij Prisma staat de interne noodhulp als een huis. Er zijn genoeg opgeleide BHW'ers, alle medewerkers hebben heldere instructies en er wordt minimaal 2 keer per jaar geoefend. In alle lokalen hangt een mapje met een samenvatting van het protocol. Ook invalkrachten vinden op die manier snel alle relevante afspraken en telefoonnummers. Hoewel de school, de dagopvang en het atelier alle drie verantwoordelijk zijn voor hun eigen deel van het pand, oefenen ze samen.

Praktische tips

- Werk visueel! Het hoeven geen pictogrammen te zijn, ook foto's of concrete voorwerpen kunnen goed werken. Dat geldt niet alleen voor moeilijk lerende kinderen. Denk ook aan de onderbouw op reguliere scholen en andere plekken waar jonge kinderen of mensen met een verstandelijke beperking komen. Voorafgaand aan een ontruimingsoefening kun je een instructiefilm laten zien.
- Bij traumatische ervaringen is nazorg net zo belangrijk als hulpverlening. Sommige gebeurtenissen kunnen grote impact hebben op de volwassenen en kinderen die erbij betrokken waren. Het is belangrijk om iedereen na een incident meteen bij elkaar te roepen. Daarmee kun je duidelijkheid scheppen over het incident en actiepunten bespreken (bijvoorbeeld om de ouders te informeren dat hun kind met een verhaal thuis kan komen over wat er is gebeurd). Ook na zo'n bijeenkomst waarderen de meeste betrokkenen het enorm als de organisatie de vinger aan de pols houdt en eventueel slachtofferhulp inschakelt.

Prisma is een school voor speciaal onderwijs (SO) en voortgezet speciaal onderwijs (VSO) aan zeer moeilijk lerende kinderen. Dit zijn kinderen met een verstandelijke beperking, vaak in combinatie met autisme. De basisschool zond haar goede praktijk in, en de jury was direct enthousiast over de creatieve manier waarop de interne noodhulp hier vorm heeft gekregen. Afgestemd op kinderen die in veel gevallen gevoelig zijn voor prikkels en voor alles dat afwijkt van hun routine.

Er zijn genoeg gecertificeerde en enthousiaste BHW'ers. Alle medewerkers hebben heldere instructies en er wordt minimaal 2 keer per jaar geoefend, met en zonder aankondiging. In alle lokalen hangt een mapje met een samenvatting van het protocol. Maar om deze kinderen het ontruimingsproces aan te leren, was een bijzondere benadering nodig. De school koos voor een visuele aanpak, omdat de kinderen die hier op school zitten minder goed zijn in tekst. De logopediste van de school heeft het ontruimingsplan opgedeeld in negen stappen, die ze met speciale software heeft vertaald in duidelijke pictogrammen.

De tekeningen staan op geplastificeerde kaartjes van 10 x 10 cm en vormen samen een ladder op zakformaat. Hierin zien de leerlingen bij een oefening, maar ook bij een echte calamiteit, precies wat de volgende stap is. Daardoor blijven ze rustig en komen ze veilig buiten. De jury vindt deze visuele aanpak veelbelovend, ook voor het reguliere basisonderwijs of andere plekken waar jonge kinderen of mensen met een verstandelijke beperking bij elkaar komen. Prisma laat zien dat relatief eenvoudige middelen (dankzij een kleine dosis creativiteit en een grote portie inlevingsvermogen) een essentiële rol kunnen spelen in de interne noodorganisatie. Een schoolvoorbeeld!



Vrije Baptistengemeente Bethel, Drachten

Grootste uitdaging

De Vrije Baptistengemeente Bethel in Drachten is een van de grotere kerken in Nederland. Iedere zondag zijn er drie kerkdiensten, met gemiddeld 2.000 bezoekers per dienst. Onder hen zijn vrijwel altijd ook mensen die minder goed ter been zijn of in een rolstoel zitten. Naast de grote zaal is er ook een kinderopvang voor baby's, peuters en kleuters en er zijn ruimtes voor grotere kinderen. In verschillende zalen en lokalen kunnen mensen aan het vergaderen, spelen of leren zijn.

Toen de gemeente in 1999 naar de huidige locatie verhuisde, realiseerden sommige leden zich dat er een goed calamiteitenplan nodig was. En opgeleide hulpverleners om mensen in veiligheid te brengen. Zoals bij de meeste vrijwilligersorganisaties heeft de Vrije Baptistengemeente Bethel een klein budget. Hoe loste zij dit op?

Aanpak

Dubbelrol
De meeste interne hulpverleners zijn via hun werkgever al opgeleid. Zij zijn ook buiten de kerk BHV'er, of bijvoorbeeld brandweerman of verpleegkundige. De kerk hoefde dus nauwelijks te investeren in opleidingen. Artsen die een dienst bijwonen, krijgen bij binnenkomst een portofoon. Zo vormen ook zij onderdeel van de interne noodhulp. Bijna de hele noodorganisatie wordt verzorgd door vrijwilligers. Er zijn twee betaalde krachten, die ook op weekdagen actief zijn.

Kennis delen

De Vrije Baptistengemeente Bethel heeft een eigen interne BHV-opleiding, gecertificeerd door de Nationale Kruisvereniging. Er hoeft dus geen geld meer geïnvesteerd te worden in training. Ook bezoekers krijgen handige informatie. Zo hangen er door het hele pand ontruimingsplattengronden en zijn er op videoschermen regelmatig filmpjes te zien met ontruimingsinstructies. En er is een ontruimingsinstallatie die via het omroepsysteem mensen naar buiten praat.

De gemeente brengt haar kennis ook graag buiten de muren van de kerk. Zo helpen ze regelmatig andere kerkgemeenten die bezig zijn met het opzetten van hun interne noodhulp. Hoe meer mensen gebruik kunnen maken van de bestaande kennis, hoe beter.

De brandweer helpt

Twee keer per jaar organiseert deze Vrije Baptistengemeente een ontruimingsoefening. De brandweer vindt een groep van 2.000 mensen te groot om mee te oefenen. Daarom doet de gemeente samen met de brandweer gesimuleerde ontruimingen.

Resultaat

- Er zijn inmiddels ongeveer 80 BHV'ers en EHBO'ers, die ingeroosterd worden in verschillende ruimtes. Ook is er altijd een hoofd-BHV'er aanwezig om de interne noodhulp te coördineren. Zij kunnen levensreddende eerste hulp verlenen en kennen de inhoud van het ontruimingsplan (niet alleen in theorie maar ook in praktijk, zo blijkt uit de oefeningen).
- Op verschillende, duidelijk gemarkeerde plekken in het gebouw zijn blusmiddelen, EHBO-koffers en twee AED's te vinden.
- De interne noodhulp is goed georganiseerd. Vandaar het motto: BHV, dat staat voor Bethel Hulp Verlening!



Iedere zondag komen in totaal zo'n 6.000 mensen naar de kerkdiensten van de Vrije Baptistengemeente Bethel in Drachten. Bethel wil de veiligheid van haar leden zoveel mogelijk waarborgen. Met een minimaal veiligheidsbudget in de hand is het zaak om dat zo pragmatisch mogelijk aan te pakken, bijvoorbeeld door interne hulpverleners in te zetten die via hun werkgever al een certificaat hebben behaald. De jury is verheugd om te zien dat Bethel ook de expertise inzet van mensen die een dienst bijwonen, waardoor veiligheid een breder gedragen thema wordt. Zo krijgen enkele leden die ook arts zijn bij binnenkomst een portofoon en worden zij onderdeel van het noodhulpteam.

Er is speciale aandacht voor jonge kinderen, die tijdens een dienst de opvang bezoeken. Zij krijgen bij binnenkomst een tag, die wordt gescand. Voor de allerkleinsten zijn er wiegjes op wielen, die snel het pand uitgereden kunnen worden. Mensen die niet zelfredzaam zijn krijgen een plek vanwaar makkelijk naar de uitgang gebracht kunnen worden. Vluchtwegen en aanrijroutes voor hulpdiensten worden vrijgehouden door parkeerwachters.

Het delen van kennis, de kern van deze Goede Praktijken Competitie, zit deze organisatie overigens in de genen. Bethel is onderdeel van een kring van religieuze gemeenten in Noord-Nederland die elkaar helpen op het gebied van interne noodhulp en leren van elkaars kennis en ervaringen. De jury heeft de Vrije Baptistengemeente Bethel verkozen tot winnaar in de categorie religieuze instellingen.



Praktische tips

- Begin klein, houd het simpel. Vanuit een solide basis kun je de interne noodhulp uitbreiden.
- Blijf in contact met externe experts en ervaringsdeskundigen, zoals de lokale brandweer. Zij ontdekken vaak concrete verbeterpunten waar je meteen mee aan de slag kunt.
- Maak zoveel mogelijk gebruik van kennis en ervaring die al aanwezig zijn. Vraag je leden wie van hen een BHV-certificaat of EHBO-diploma heeft. Ook bezoekende artsen of verpleegkundigen kun je vragen om stand-by te zijn.

TRENDS

- › Verschuiving van bestrijden naar ontruimen
- › Bedrijfsverzamelgebouwen, airport city, multifunctionele logistieke knooppunten
- › Wonen/werken in 'niet' woningen/kantoren
- › Zorg van intra- naar extramuraal
 - › Woningen ongeschikt voor niet zelfredzamen
 - › Grotere risico's (zuurstoftanks achter de voordeur)
 - › Verdeling van verantwoordelijkheden (instelling, cliënt, gemeente, woningcorporatie?)
- › Rol brandweer (capaciteit, inzet)

Dus: zorg op maat, anticiperen, samenwerken, BIOC toepassen

TAKE HOME

- › Eigenaar en gebruiker moeten verantwoordelijkheid nemen
- › Blijven opletten is het devies
- › Denk vanuit bedrijfscontinuïteit
- › BHV kan oplossing zijn
- › Veel wielen al uitgevonden, leren van en met elkaar!

Mens is niet zwakste schakel maar integraal deel van de oplossing

› BEDANKT VOOR UW AANDACHT

