

Het ziekteverzuim in 1990

Verkort jaaroverzicht
NIPG/TNO verzuimstatistiek

Juli 1991

Nederlands Instituut voor
Arbeidsomstandigheden NIA
bibliotheek-documentatie-informatie
De Boelelaan 32, Amsterdam-Buitenveldert

ISN-nr.
plaats
datum

70096

Skat. 39, 1990

07 OKT. 1991



Nederlands Instituut voor
Praeventieve Gezondheidszorg TNO
Wassenaarseweg 56, Leiden
Postadres:
Postbus 124, 2300 AC LEIDEN
Telefoon instituut: 071 - 18 11 81

Doorkiesnummer verzuimstatistiek: 071 - 18 18 19

© 1991 TNO Nederlands Instituut voor Praeventieve Gezondheidszorg TNO
Publikatienummer 91.020

Niets uit deze uitgave mag worden vermenigvuldigd en/of openbaar gemaakt door middel van druk, fotokopie, microfilm of op welke andere wijze dan ook, zonder voorafgaande toestemming van TNO.

Indien dit rapport in opdracht werd uitgebracht, wordt voor de rechten en verplichtingen van opdrachtgever en opdrachtnemer verwezen naar de 'Algemene Voorwaarden voor Onderzoeks- en Ontwikkelingsopdrachten TNO 1979', dan wel de desbetreffende terzake tussen partijen gesloten overeenkomst.

INHOUD

pag.

1.	BESCHOUWING OVER HET VERZUIM IN HET JAAR 1990	1
1.1	Samenstelling van het bestand en opbouw van het eerste deel van dit verslag	1
1.2	Het verzuim over 1990 in relatie tot voorgaande jaarcijfers	2
1.3	Het verzuim per kwartaal en per vier weken	7
1.4	Het verzuim van mannelijke en vrouwelijke werknemers	13
1.5	Het verzuim van produktie en administratie	16
1.6	Het verzuim per bedrijfsgroep	18
1.7	Het verzuim per provincie	22
2.	TOELICHTING OP DE TABELLEN OVER 1990	26
2.1	De indeling van de tabellen	26
2.2	Verzuimmaten, toegepaste correctietechniek bij onvolledigheid van gegevens en registratieperioden	28
3.	HET VERZUIM IN 1990 IN TABELLEN	35
4.	ENIGE PUBLIKATIES OP HET GEBIED VAN ZIEKTE- VERZUIM DOOR MEDEWERKERS VAN HET NIPG-TNO	47

N.B. In verband met het vertrouwelijk karakter van een aantal gegevens ontbreken in deze verkorte editie de bladzijden 30 tot en met 34.



1. **BESCHOUWING OVER HET VERZUIM IN HET JAAR 1990***

1.1 **Samenstelling van het bestand en opbouw van het eerste deel van dit verslag**

Uitgangspunt voor dit verslag vormen de ziekteverzuimcijfers bij een populatie van 200.000 werknemers. Deze gegevens werden op vrijwillige basis beschikbaar gesteld door bedrijven en instellingen in Nederland, die deel uitmaken van het NIPG-registratiesysteem. Ten opzichte van 1989 is het aantal werknemers iets gedaald. Als uitsluitend rekening gehouden was met de bedrijven die om diverse redenen in 1990 geen of onvoldoende informatie verstrekten en de bedrijven die er dat jaar bijgekomen zijn, dan zou het werknemersaantal enigszins gestegen zijn. De oorzaak moet dus in inkrimpingen van het personeelsbestand worden gezocht, al geldt dit bepaald niet voor alle bedrijven. In de afgelopen tien jaar is het aantal deelnemers aan de verzuimstatistiek vrij sterk omlaag gegaan. Het samenvoegen van de bedrijfsgroepen scheepsbouw en metaal en het wegvallen van de groep rayon, textiel en van de groep grootwinkelbedrijven was hier het gevolg van.

De indeling van het eerste deel van dit verslag komt in grote lijnen overeen met die uit 1989. Enkele paragrafen zijn van plaats verwisseld.

In de paragrafen 1.2 en 1.3 wordt aandacht besteed aan het verzuim van het totale werknemersbestand. Achtereenvolgens worden daarbij het verzuim over het jaar 1990 en het verzuim over kortere tijdvakken van dit zelfde jaar met voorgaande jaren vergeleken. Paragraaf 1.4 is toegespitst op enkele opmerkelijke verschillen in het verzuimpatroon van mannelijke en vrouwelijke werknemers. In paragraaf 1.5 worden de bevindingen bij productiepersoneel en administratief personeel onder de loep genomen. Paragraaf 1.6 is gericht op het verzuim per bedrijfsgroep. De laatste paragraaf 1.7, bevat aanvullende informatie over het verzuim per provincie.

* Het tekstuele gedeelte van dit jaaroverzicht is samengesteld door J.S. Sikkema-De Graaff en P.G.W. Smulders.

Het is de bedoeling om in het eerste gedeelte van dit verslag zoveel mogelijk zowel de verkregen resultaten van alle werknemers te zamen, als die van mannen en vrouwen afzonderlijk, met elkaar af te wisselen.

1.2 Het verzuim over 1990 in relatie tot voorgaande jaarcijfers

Aanvankelijk zag het er niet naar uit dat het verzuimpercentage over 1990 gelijk zou worden aan dat over 1989. Er werd aan de hand van cijfers over de eerste drie kwartalen rekening gehouden met een geringe stijging. In afwijking van de beide voorgaande jaren waren er ditmaal geen aanwijzingen met betrekking tot extra griepgevallen in de maanden november en december. Daartegenover dient als extra verzuimverhogende factor melding te worden gemaakt van een in maart 1990 ingevoerde verlenging van de duur van zwangerschaps- en bevallingsuitkeringen met maximaal vier weken.

Al met al laat het zich aanzien dat het verzuim zich, op zijn minst vanaf 1987, aan het stabiliseren is. Dit betekent evenwel niet dat dit ook voor alle afzonderlijke bedrijfstakken op zou gaan.

Als verzuimpercentage over 1990 werd dus wederom 6,8 gevonden. Waar in het aansluitende tekstgedeelte verzuimcijfers worden gespecificeerd, staan de overeenkomstige gegevens over 1989 tussen haakjes achter die uit het verslagjaar vermeld.

Uit de eerstvolgende tabel valt bovendien het volgende af te lezen:

Voor mannelijke en vrouwelijke werknemers bedroeg het verzuimpercentage achtereenvolgens 6,3 (6,4) en 9,1 (8,8). Het al vele jaren geconstateerde verschil tussen mannen en vrouwen werd als gevolg van de reeds genoemde uitbreiding van het zwangerschaps- en bevallingsverlof nog groter.

De frequentie, dat wil zeggen het aantal verzuimmeldingen per werknemer, geeft 1,78 (1,83) als uitkomst te zien. Voor mannen en vrouwen afzonderlijk werd 1,63 (1,69) en 2,49 (2,57) gevonden. Dit komt in beide gevallen neer op een ge-

ringe daling tot een niveau dat vrijwel gelijk is aan dat in 1972.

Per verzuimgeval werden gemiddeld 13,9 (13,5) kalenderdagen verzuimd. Bij de mannelijke werknemers 14,1 (13,8) en bij de vrouwelijke 13,3 (12,4). Zowel bij de mannen als bij de vrouwen is hier dus sprake van een toename met in het tweede geval -beïnvloed door de verlenging van de duur van de zwangerschaps- en bevalingsuitkering tot zestien weken- zelfs bijna een volle kalenderdag.

Tabel 1 Verzuimpercentage (V%), verzuimfrequentie (FR), gemiddelde verzuimduur (GD) en bijbehorende personeelsoomvang (PERS) over 1968 tot en met 1990

JAAR	MANNELIJKE WERKNEMERS				VROUWELIJKE WERKNEMERS				TOTAAL AANTAL WERKNEMERS			
	V%	FR	GD	PERS	V%	FR	GD	PERS	V%	FR	GD	PERS
1968	7,2	156	16,8	237824	6,8	227	10,9	28928	7,2	164	16,0	266752
1969	7,7	175	16,2	277799	8,1	252	11,8	40853	7,8	185	15,5	318652
1970	7,6	165	16,6	298539	8,4	258	11,8	43076	7,7	177	15,7	341615
1971	7,6	167	16,6	292628	9,1	263	12,6	42352	7,8	179	15,9	334980
1972	7,6	162	17,1	307865	8,9	251	12,9	46064	7,8	174	16,4	353929
1973	8,3	171	17,7	308429	10,1	259	14,2	47072	8,5	183	16,9	355501
1974	8,7	184	17,3	311382	10,6	284	13,6	49894	9,0	198	16,6	361276
1975	8,5	177	17,6	304055	10,5	276	13,9	47134	8,8	190	16,9	351189
1976	9,0	185	17,9	300351	11,0	285	14,2	48391	9,3	199	17,1	348742
1977	9,2	190	17,7	288028	11,5	299	14,0	47096	9,5	205	16,9	335124
1978	9,7	204	17,3	274023	12,0	318	13,7	44964	10,0	220	16,6	318987
1979	9,7	197	17,9	261674	12,0	305	14,3	38678	10,0	211	17,2	300352
1980	9,1	193	17,1	252782	11,3	298	13,8	37027	9,4	206	16,6	289809
1981	8,2	184	16,3	250721	10,9	295	13,5	36704	8,5	198	15,7	287425
1982	7,8	182	15,6	239621	10,3	287	13,1	35104	8,1	195	15,2	274725
1983	7,2	169	15,4	223743	9,4	274	12,4	32420	7,5	182	14,9	256163
1984	6,9	172	14,7	205431	9,2	270	12,4	31718	7,2	185	14,2	237149
1985	6,6	166	14,5	208498	8,6	254	12,4	32131	6,9	178	14,1	240629
1986	6,6	171	14,2	208042	8,4	263	11,7	33515	6,9	184	13,7	241557
1987	6,3	169	13,6	191061	8,7	257	12,3	32982	6,7	182	13,3	224043
1988	6,2	166	13,8	180991	8,7	260	12,3	31449	6,6	180	13,4	212440
1989	6,4	169	13,8	170726	8,8	257	12,4	31351	6,8	183	13,5	202077
1990	6,3	163	14,1	166507	9,1	249	13,3	33455	6,8	178	13,9	199962

V% = aantal verzuimde kalenderdagen per 100 kalenderdagen

FR = meldingsfrequentie: aantal verzuimmeldingen per 100 werknemers per jaar

GD = schatting gemiddelde verzuimduur in kalenderdagen per verzuimgeval

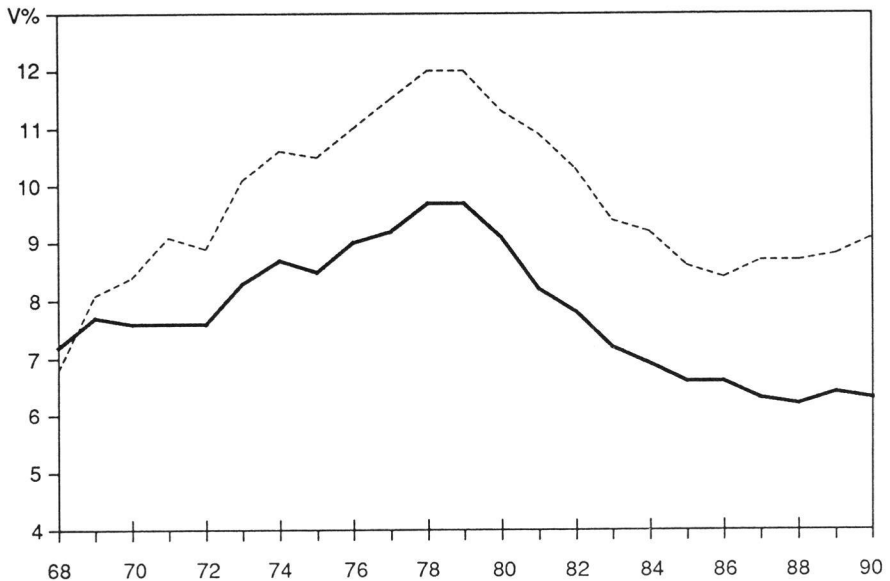
PERS = gemiddelde personeelsoomvang

Attentie: een gemiddelde verzuimduur gebaseerd op bijvoorbeeld **werkbare** dagen geeft ten opzichte van een verzuimduur die in **kalenderdagen** is uitgedrukt, een sterk afwijkende uitkomst te zien. In zo'n geval dient men bij een eventuele vergelijking op zijn minst met de factor 5/7 rekening te houden. Verzuimpercentages en verzuimfrequenties kunnen in principe rechtstreeks met elkaar vergeleken worden, het verschil tussen werk- en kalenderdagen als uitgangspunt is wat deze verzuimgrootheden betreft minimaal.

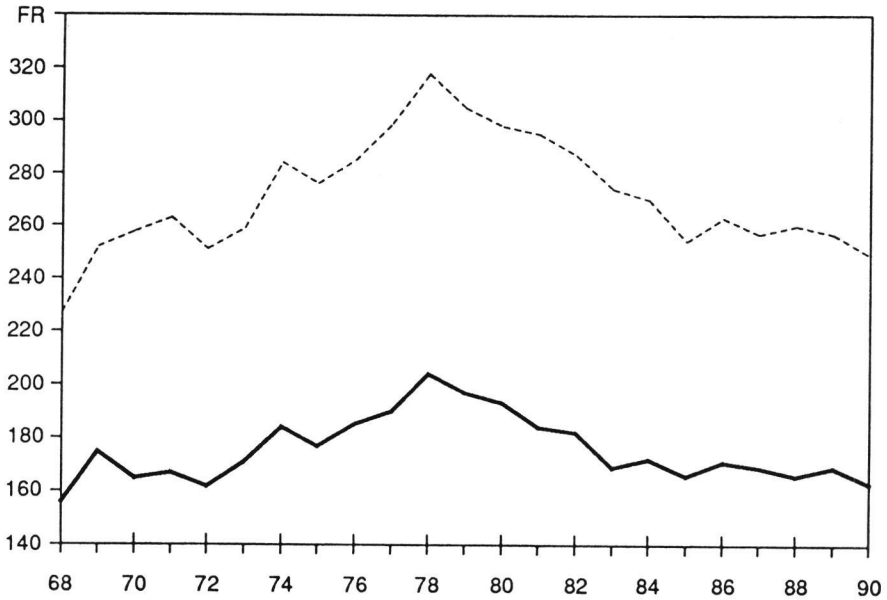
In grafiek 1a, 1b en 1c wordt aandacht besteed aan de ontwikkeling van respectievelijk het verzuimpercentage, de verzuimfrequentie en de gemiddelde verzuimduur vanaf 1968. Er werd daarbij steeds onderscheid gemaakt tussen mannelijke en vrouwelijke werknemers. Soortgelijke gegevens voor mannen en vrouwen te zamen vallen onder "totaal aantal werknemers" af te leiden uit tabel 1, die een overzicht geeft van de belangrijkste cijfers over de jaren 1968 tot en met 1990. Grafiek en tabel worden gelijktijdig besproken.

Dat 1968 als beginjaar gekozen werd, wil niet zeggen dat er over voorgaande jaren geen gegevens aanwezig zijn. Vanaf 1 november 1946 heeft het NIPG/TNO (Nederlands Instituut voor Praeventieve Gezondheidszorg/TNO) zich ingezet voor het verzamelen van verzuimcijfers. Genoemde keuze hangt samen met de invoering van de Wet op de Arbeidsongeschiktheidsverzekering (WAO) per 1 juli 1967. Deze wet bracht wijzigingen met zich mee die enigszins afbreuk deden aan de vergelijkbaarheid van het te registreren verzuim in de voorgaande en volgende jaren.

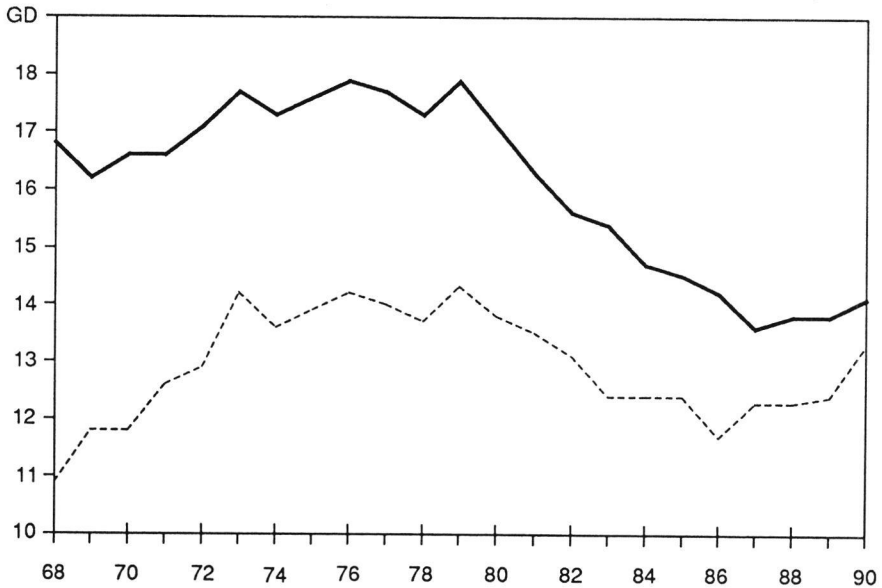
Grafiek 1a De ontwikkeling van het verzuimpercentage (V%) vanaf 1968 voor mannelijke (—) en voor vrouwelijke (.....) werknemers



Grafiek 1b De ontwikkeling van de verzuimfrequentie (FR) vanaf 1968 voor mannelijke (—) en voor vrouwelijke (.....) werknemers



Grafiek 1c De ontwikkeling van de gemiddelde verzuimduur (GD) vanaf 1968 voor mannelijke (—) en voor vrouwelijke (.....) werknemers



Zo werden bijvoorbeeld vanaf medio 1967 ook de gevallen die in het verleden in aanmerking kwamen voor een uitkering krachtens de Ongevallenwet tot het ziekteverzuim gerekend. De gegevens die op het tijdvak vóór 1968 betrekking hebben, kunnen op verzoek aan belangstellenden ter beschikking worden gesteld.

De gegevens uit tabel 1 hebben maar weinig toelichting nodig. Van 1968 tot en met 1978/1979 kan er ongetwijfeld van een stijgende tendens worden gesproken. Vervolgens begint er een daling, die zich tot omstreeks 1987 voortzet. Vanaf 1987 zijn de onderlinge verschillen per jaar zo gering dat het, zoals reeds eerder opgemerkt, er alle schijn van heeft dat het verzuim zich aan het stabiliseren is.

Uit de cijfers over 1990 valt in geen geval op te maken dat het verzuim weer aan het toenemen is. Wel vormen zij een aanwijzing om vooral de gemiddelde verzuimduur nauwlettend te volgen.

Vergelijking vanaf 1968 laat zien dat het verzuimpercentage van mannelijke werknemers in 1990 met 0,9 procent is gedaald, dat wil zeggen van 7,2 naar 6,3. Dat komt voornamelijk omdat de gemiddelde verzuimduur gedurende die 22 jaar met bijna drie kalenderdagen omlaag ging. [In tegenstelling hiermee is de verzuimfrequentie nog steeds iets hoger dan in 1968.]

Vooraf door de mogelijkheden tot gebruikmaking van de WAO en tot vervroegde uittreding kwam er met name rond de tachtiger jaren een vrij drastisch einde aan de vergrijzing van de mannelijke beroepsbevolking. Het is een vaststaand feit dat de verzuimduur van oudere werknemers gemiddeld aanzienlijk langer is dan die van jonger personeel, zodat de veronderstelling dat de sedert 1980 opgetreden daling van het verzuimpercentage voor een groot deel samenhangt met het voortijdig vertrek van veel oudere werknemers, zeer aannemelijk is.

Het verzuimpercentage van vrouwelijke werknemers ligt thans daarentegen nog steeds op een hoger niveau dan aan het einde van de zestiger jaren. Vooral de verlenging van de gemiddelde verzuimduur droeg hier veel toe bij. Ondanks WAO en VUT blijkt de gemiddelde leeftijd van de werkende vrouw eerder gestegen dan gedaald te zijn. Dit wordt onder meer bevestigd door een vergelijking van de vrouwelijke beroepsbevolking naar leeftijd tussen de jaren 1971 en 1990. De gegevens zijn ontleend aan het statistisch zakboek van het Centraal Bureau voor de Statistiek in 1990 en voorgaande jaren.

De meldingsfrequentie was in 1978 (overigens wel een jaar met een opmerkelijke griep epidemie) hoger dan ooit, met per persoon gemiddeld ruim twee meldingen bij de mannen en drie bij de vrouwen. Toch was het verschil met de omringende jaren gering. Sedert 1983 maakt de frequentie bij de mannelijke werknemers met gemiddeld 1,68 meldingen per jaar een vrij stabiele indruk. Die bij de vrouwelijke werknemers schommelde gedurende de afgelopen acht jaar tussen de 2,5 en 2,7.

Bij de bespreking van het verzuimpercentage kwam de gemiddelde verzuimduur al aan bod. Waarom deze sinds 1983 bij de mannen geleidelijk met 1,3 dagen omlaagging en bij de vrouwen met 0,9 dagen steeg, valt uit het ter beschikking staande materiaal niet na te gaan. Wel zijn er aanwijzingen dat er de laatste jaren een toename is van het aantal werkneemsters met zwangerschaps- en bevallingsverlof. Uit de Maandstatistiek van de Bevolking van het CBS valt in ieder geval af te leiden dat het aantal geboorten in Nederland in 1989 elf procent hoger lag dan in 1983, terwijl de over 1990 gepubliceerde aantallen ten opzichte van de 1989 opnieuw een stijging met 4,7% laten zien. Sedert maart 1990 moet bij elke zwangere werkneemster met een verzuim van 16 in plaats van 12 weken rekening worden gehouden. Dat de gemiddelde verzuimduur bij vrouwen daarmee flink omhoog zou gaan was zonder meer te voorzien.

1.3 Het verzuim per kwartaal en per vier weken

In aansluiting op het voorgaande, waarbij vooral de jaarcijfers over 1990 centraal stonden, komt hier het verzuim over kortere tijdvakken, namelijk achtereenvolgens per kwartaal en per periode van vier weken, aan de orde. Op bladzijde 29 is te vinden op welke data de over 1990 vermelde tijdvakken betrekking hebben. Van jaar tot jaar vinden er, in het algemeen kleine, verschuivingen plaats. Ook feestdagen, zoals bijvoorbeeld een vroege of een late Pasen, kunnen een vergelijking tussen zelfde tijdvakken in opeenvolgende jaren enigszins beïnvloeden.

Om een indruk te krijgen hoe de verzuimde dagen en de verzuimmeldingen over het jaar verdeeld zijn staan in tabel 2 over het tijdvak 1983 t/m 1990 de verzuimpercentages en de bijbehorende frequenties per kwartaal vermeld. In 1982 en

voorgaande jaren werden er nog geen kwartaalcijfers op jaarbasis berekend.

Omdat de gemiddelde verzuimduur per geval mede beïnvloed wordt door het niet melden en/of registreren tijdens vakanties van een deel van het korte verzuim, leek het minder zinvol om ook deze verzuimmaat erbij te betrekken.

Wat de gepubliceerde cijfers betreft lijkt het nuttig om de aandacht te vestigen op het volgende: Verzuimpercentages per kwartaal liggen op hetzelfde niveau als jaarpercentages. Ook bij de gemiddelde verzuimduur is dit het geval. Verzuimfrequenties daarentegen geven over vier kwartalen getotaliseerd de uitkomst per jaar te zien. Dit laatste geldt uiteraard ook voor verzuimfrequenties per periode.

Tabel 2 Verzuimpercentage (V%) en frequentie (FR) per kwartaal voor mannen en vrouwen te zamen over de jaren 1983 t/m 1990, aangevuld met het gemiddelde over dit tijdvak

jaar	eerste kwartaal	tweede kwartaal	derde kwartaal	vierde kwartaal	totaal
VERZUIMPERCENTAGE					
1983	8,4 (28)	7,2 (24)	6,5 (22)	7,7 (26)	7,5 (100)
1984	8,2 (28)	7,1 (25)	6,2 (22)	7,4 (26)	7,2 (100)
1985	8,0 (29)	6,5 (24)	6,0 (22)	7,1 (26)	6,9 (100)
1986	8,7 (32)	6,2 (22)	5,8 (21)	6,8 (25)	6,9 (100)
1987	7,5 (28)	6,3 (24)	5,7 (21)	7,0 (26)	6,7 (100)
1988	7,0 (27)	6,2 (23)	5,8 (22)	7,3 (28)	6,6 (100)
1989	7,1 (26)	6,5 (24)	6,0 (22)	7,4 (27)	6,8 (100)
1990	7,4 (27)	6,8 (25)	6,1 (22)	7,0 (26)	6,8 (100)
gem.	7,8 (28)	6,6 (24)	6,0 (22)	2,2 (26)	6,5 (100)
FREQUENTIE					
1983	54.7 (30)	42.0 (23)	38.9 (21)	47.5 (26)	182 (100)
1984	58.1 (31)	43.3 (23)	37.5 (20)	46.0 (25)	185 (100)
1985	57.0 (32)	38.8 (22)	36.4 (20)	45.6 (26)	178 (100)
1986	63.3 (34)	38.3 (21)	36.5 (20)	45.6 (25)	184 (100)
1987	57.8 (32)	40.9 (22)	35.4 (19)	48.2 (26)	182 (100)
1988	51.7 (29)	39.7 (22)	36.8 (20)	51.4 (29)	180 (100)
1989	51.9 (28)	42.0 (23)	37.2 (20)	51.8 (28)	183 (100)
1990	51.9 (29)	41.7 (23)	37.7 (21)	46.2 (26)	178 (100)
gem.	55.8 (31)	40.8 (22)	37.1 (21)	47.8 (26)	182 (100)

Uit tabel 2 blijkt, zoals vooral bij de frequentie duidelijk naar voren komt, dat de grootste bijdrage aan het jaartotaal geleverd wordt door het eerste kwartaal. De extra hoge waarde, die in 1986 werd bereikt, hangt samen met een periode waarin veel griepgevallen werden geconstateerd. De drie laatste jaren liggen op een lager niveau dan in voorgaande jaren gebruikelijk was. De reden hiervan is vooralsnog

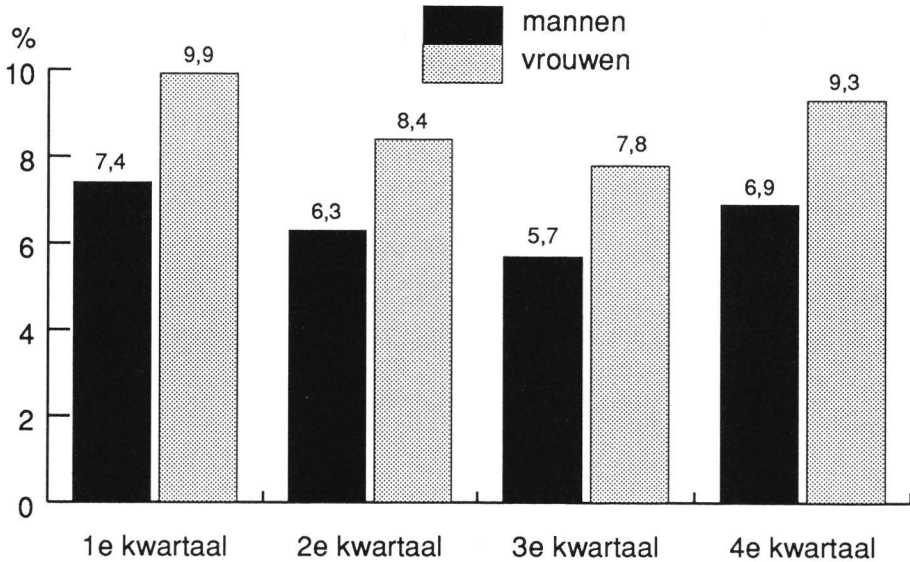
niet duidelijk, al zouden weersomstandigheden hierbij een rol hebben kunnen gespeeld.

Het tweede en vooral ook het derde kwartaal geven waarden beneden het jaargemiddelde te zien.

Het vierde kwartaal tenslotte was zowel in het verslagjaar als in de jaren 1983 t/m 1987 nauwelijks hoger dan het jaartotaal. De over 1988 en 1989 gevonden min of meer afwijkende gegevens hangen met een griepgolf samen.

In grafiek 2 worden de gemiddelde verzuimpercentages per kwartaal over 1983 t/m 1990 voor mannen en vrouwen afzonderlijk in beeld gebracht.

Grafiek 2 Het gemiddelde verzuimpercentage (V%) per kwartaal in 1990 voor mannelijke en voor vrouwelijke werknemers



Uit de in tabel 2 en grafiek 2 gepubliceerde kwartaalcijfers kon reeds worden opgemaakt dat er van jaar tot jaar sprake is van een seizoenpatroon. In het tweede en derde kwartaal is het aantal verzuimmeldingen lager dan in de rest van het jaar. Hoewel in iets mindere mate, geldt dit ook voor het verzuimpercentage. Aan de hand van de verzuimcijfers per periode van vier weken, dat wil zeggen met dertien in plaats van vier meetpunten, kan dit beeld nog enigszins worden toegespitst.

Om te kunnen nagaan of er in het verslagjaar sprake was van een afwijkend beeld (zoals bijvoorbeeld ontstaat in een periode met extra veel griepgevallen) ten opzichte van voorafgaande jaren worden in tabel 3 per periode van vier weken zowel voor mannen als voor vrouwen het verzuimpercentage, de frequentie en de gemiddelde verzuimduur in 1990 vergeleken met gemiddelden over het tijdvak 1980 t/m 1989.

Bij het bespreken van de resultaten per periode over 1990 in vergelijking met de 10 voorafgaande jaren geeft de verzuimfrequentie, die het meest gevoelig is voor bijzondere ontwikkelingen, in de eerste en tiende periode aanwijzingen te zien in de richting van wat extra verzuimgevallen. In de maand januari waren deze vermoedelijk het gevolg van een "staartje" van de griepgolf, die eind 1989 het verzuim beïnvloedde. Voor de iets hogere frequentie rond september 1990 ligt een verklaring wat minder voor de hand. Dat de frequentie in het verslagjaar laag was ten opzichte van die in 1980 t/m 1989 kunnen we vooral in periode 2 en 3 (februari t/m maart) en in periode 13 (december) constateren. In de tien voorafgaande jaren gaf het verzuim in deze maanden af en toe vrij forse stijgingen te zien, die met griep samenhangen.

Het verzuimpercentage geeft, hoewel in wat mindere mate, een overeenkomstig beeld te zien. Opmerkelijk is hierbij wel dat vooral vanaf de vierde periode (begin april) de verschillen tussen 1990 en de voorafgaande jaren bij de vrouwelijke werknemers, in tegenstelling tot die bij de mannelijke werknemers, bijzonder klein zijn. De verlengde duur van de zwangerschaps- en bevallingsuitkering met zo'n vier weken per geval vormt de aanleiding hiertoe.

De gemiddelde verzuimduur tenslotte geeft bij de vrouwen vanaf februari uitsluitend positieve verschillen te zien. De duur van de verzuimgevallen in het verslagjaar is gemiddeld 0,7 dagen hoger dan die in de jaren 1980 t/m 1989. Het grootste positieve verschil in periode 8 (medio juli t/m medio augustus) moet mede worden gezien als een logisch gevolg van de invloed die de verlengde zwangerschapsduur met zich meebracht, omdat juist in die periode in verband met de vele vakanties een groot deel van het korte verzuim niet werd gemeld en/of geregistreerd.

Bij de mannelijk werknemers ging de gemiddelde verzuimduur vergeleken met die in 1980 t/m 1989 gemiddeld met 0,8 dagen omlaag.

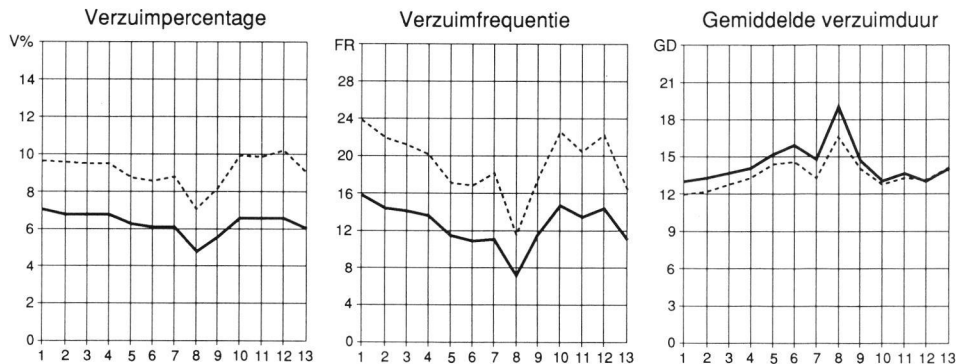
Tabel 3

Verzuimpercentage (V%), verzuimfrequentie per 100 werknemers (FR) en gemiddelde verzuimduur per geval in kalenderdagen (GD) per periode van vier weken in 1990 in vergelijking met het gemiddelde over de jaren 1980 t/m 1989 voor mannelijke en voor vrouwelijke werknemers

periode	MANNELIJKE WERKNEMERS				VROUWELIJKE WERKNEMERS			
			verschil				verschil	
	1990	1980-'89	absoluut	in %	1990	1980-'89	absoluut	in %
VERZUIMPERCENTAGE (V%)								
1	7,1	7,5	-0,4	- 5,3	9,7	9,9	-0,2	- 2,0
2	6,8	8,3	-1,5	-18,1	9,6	10,8	-1,2	-11,1
3	6,8	8,4	-1,6	-19,0	9,5	11,0	-1,5	-13,6
4	6,8	7,4	-0,6	- 8,1	9,5	9,8	-0,3	- 3,1
5	6,3	6,7	-0,4	- 6,0	8,8	8,8	0	0
6	6,1	6,7	-0,6	- 9,0	8,6	8,8	-0,2	- 2,3
7	6,1	6,7	-0,6	- 9,0	8,8	8,8	0	0
8	4,8	5,6	-0,8	-14,3	7,1	7,2	-0,1	- 1,4
9	5,6	6,2	-0,6	- 9,7	8,2	8,2	0	0
10	6,6	7,1	-0,5	- 7,0	9,9	9,5	+0,4	+ 4,2
11	6,6	7,4	-0,8	-10,8	9,8	10,0	-0,2	- 2,0
12	6,6	7,5	-0,9	-12,0	10,2	10,2	0	0
13	6,0	7,3	-1,3	-17,8	9,0	9,6	-0,6	- 6,3
VERZUIMFREQUENTIE (FR)								
1	15,8	15,2	+0,6	+ 3,9	23,8	23,8	0	0
2	14,3	17,3	-3,0	-17,3	22,0	26,1	-4,1	-15,7
3	14,1	17,2	-3,1	-18,0	21,3	25,4	-4,1	-16,1
4	13,7	13,6	+0,1	+ 0,7	20,9	20,2	-0,7	- 3,3
5	11,5	11,4	+0,1	+ 0,9	17,1	17,5	-0,4	- 2,3
6	10,9	11,9	-1,0	- 8,4	16,7	18,8	-2,1	-11,2
7	11,0	11,4	-0,4	- 3,5	18,1	18,6	-0,5	- 2,7
8	6,9	8,0	-1,1	-13,8	11,5	13,3	-1,8	-13,5
9	11,4	11,5	-0,1	- 0,9	17,4	18,2	-0,8	- 4,4
10	14,6	14,1	+0,5	+ 3,5	22,5	22,5	0	0
11	13,4	14,4	-1,0	- 6,9	20,5	23,2	-2,7	-11,6
12	14,3	14,9	-0,6	- 4,0	22,2	23,6	-1,4	- 5,9
13	11,0	13,2	-2,2	-16,7	16,4	20,0	-3,6	-18,0
GEMIDDELDE VERZUIMDUUR (GD)								
1	13,0	14,7	-1,7	-11,6	11,9	12,4	-0,5	- 4,0
2	13,2	13,6	-0,4	- 2,9	12,1	11,8	+0,3	+ 2,5
3	13,6	13,5	+0,1	+ 0,7	12,7	12,0	+0,7	+ 5,8
4	14,0	14,7	-0,7	- 4,8	13,2	12,7	+0,5	+ 3,9
5	15,1	16,2	-1,1	- 6,8	14,3	13,7	+0,6	+ 4,4
6	15,8	16,1	-0,3	- 1,9	14,5	13,3	+1,2	+ 9,0
7	14,8	15,8	-1,0	- 6,3	13,2	12,9	+0,3	+ 2,3
8	19,0	18,8	+0,2	+ 1,1	16,5	14,9	+1,6	+10,7
9	14,7	15,8	-1,1	- 7,0	14,0	13,1	+0,9	+ 6,9
10	12,9	14,4	-1,5	-10,4	12,6	12,1	+0,5	+ 4,1
11	13,6	14,5	-0,9	- 6,2	13,3	12,2	+1,1	+ 9,0
12	12,9	14,3	-1,4	- 9,8	13,0	12,1	+0,9	+ 7,4
13	14,0	14,8	-0,8	- 5,4	13,9	12,8	+1,1	+ 8,6

Ter afsluiting van deze paragraaf worden in grafiek 3a, 3b en 3c het verzuimpercentage, de verzuimfrequentie en de gemiddelde verzuimduur over de 13 perioden van vier weken in 1990 voor mannen en vrouwen afzonderlijk in beeld gebracht.

Grafiek 3 Het verzuimpercentage (V%), de verzuimfrequentie (FR) en de gemiddelde verzuimduur per geval (GD) voor het algemeen totaal over de 13 perioden van vier weken in 1990 voor mannelijke (—) en voor vrouwelijke (.....) werknemers



De jaarlijks min of meer te verwachten seizoenschommelingen komen uit deze grafiek duidelijk naar voren. Grafiek 3 geeft in tegenstelling tot die uit 1989 aan het einde van het jaar een daling van de verzuimpercentages te zien. Dit beeld komt overeen met de resultaten uit een reeks voorgaande jaren. Vooral tijdens de laatste periode, dat wil zeggen in de maand december, is er meestal sprake van een dergelijke daling. Het opnemen van verlofdagen en het sluiten van bedrijven rond de feestdagen werkt dit in de hand.

De opmerkelijkste pieken en dalen tekenen zich ook ditmaal af in periode 8, een periode die grotendeels samenvalt met de zomervakantie. Zowel bij de mannelijke als bij de vrouwelijke werknemers vinden we dan ook een laag verzuimpercentage en een lage verzuimfrequentie. De bijbehorende hoge gemiddelde verzuimduur valt te verklaren door het feit dat er tijdens een vakantieperiode maar betrekkelijk weinig nieuwe verzuimmeldingen plaatsvinden. Een deel van de overwegend zeer kortdurende ziektegevallen wordt dan niet als verzuim gemeld en/of geregistreerd.

1.4 Het verzuim van mannelijke en vrouwelijke werknemers

Omdat het verzuim van mannelijke en vrouwelijke werknemers afzonderlijk dient te worden geregistreerd valt het nauwelijks te vermijden om bij andere onderwerpen op de gevonden verschillen in te gaan.

Vooraf aan het eind van paragraaf 1.2 is aan dit punt de nodige aandacht besteed. Daarbij moet in het bijzonder worden gedacht aan de toename van het aantal geboorten en de uitbreiding van het zwangerschaps- en bevallingsverlof en de effecten daarvan op het verzuim bij vrouwelijke werknemers. Het moge duidelijk zijn dat het vooral in dit laatste geval niet om onvoorziene effecten gaat. Het leek echter desondanks van belang om in een afzonderlijke paragraaf nog eens extra bij deze problematiek stil te staan.

Uit het voorgaande viel reeds op te maken dat het verzuimpercentage van de vrouwen dat van de mannen, veelal in belangrijke mate, overtreft. Dit geldt echter niet alleen voor de volledige populatie die in dit verslag wordt vermeld, maar ook zoals later blijken zal voor de afzonderlijke bedrijfspgroepen en voor de uitsplitsing naar provincie. Wel vormt in dit laatste geval de provincie Utrecht de uitzondering die de regel bevestigt.

Tabel 1 toont echter evenals grafiek 1a dat in 1968 het verzuimpercentage bij de vrouwen lager was dan dat bij de mannen. Ook in de jaren daarvoor bleek dit meestal het geval te zijn. Na 1968 is deze situatie in enkele jaren vrij drastisch gewijzigd. Een verklaring is waarschijnlijk dat zich, zoals reeds eerder vermeld, aan het eind van de zestiger jaren veel meer vrouwen op de arbeidsmarkt gingen melden. Daarbij waren ook naar verhouding meer oudere vrouwen met kinderen thuis, waarvan het aannemelijk is dat zij door hun veelal dubbele taak een hoger verzuim te zien geven dan vrouwen met minder huishoudelijke plichten. Ook de mogelijkheid tot ouderschapsverlof mag hier niet onvermeld blijven omdat die extra ruimte biedt om zelfs met heel jonge kinderen aan het arbeidsproces deel te (blijven) nemen.

De globale ontwikkeling tijdens de afgelopen twintig jaar is in tabel 4 samengevat.

Tabel 4 Verschillen in verzuimgedrag tussen mannelijke en vrouwelijke werknemers op basis van 5-jaarsgemiddelden vanaf 1971

tijdvak	mannen	vrouwen	verschil vrouwen t.o.v. mannen	
			absoluut	procentueel
VERZUIMPERCENTAGE (V%)				
1971-1975	8,1	9,8	+1,7	+21,0
1976-1980	9,3	11,6	+2,3	+24,7
1981-1985	7,3	9,7	+2,4	+32,9
1986-1990	6,4	8,7	+2,3	+35,9
VERZUIMFREQUENTIE (FR)				
1971-1975	172	267	+ 95	+55,2
1976-1980	194	301	+107	+55,2
1981-1985	175	276	+101	+57,7
1986-1990	168	257	+ 89	+53,0
GEMIDDELTE VERZUIMDUUR (GD)				
1971-1975	17,3	13,4	-3,9	-22,5
1976-1980	17,6	14,0	-3,6	-20,0
1981-1985	15,3	12,8	-2,5	-16,3
1986-1990	13,9	12,4	-1,5	-10,8

Gedurende de jaren 1971 t/m 1975 was er nog betrekkelijk weinig (1,7%) verschil tussen de gemiddelde verzuimpercentages van mannen en vrouwen te zien. Tijdens de volgende vijf jaar nam dit absolute verschil toe en bleef daarna op vrijwel gelijke hoogte. Om het effect van mogelijke toekomstige ontwikkelingen aan te geven, die nauw samenhangen met de verlenging van de duur van zwangerschap en bevallingsuitkeringen, geeft het jaar 1990 nog geen volledig beeld.

Procentueel gezien worden de verschillen tussen mannelijke en vrouwelijke werknemers geleidelijk groter. Hoewel de absolute verschillen vanaf 1976-1980 vrijwel constant bleven is er hier dus wel een stijging te zien, omdat het niveau van de verzuimpercentages na 1979 aan een sterke daling onderhevig was.

De verzuimfrequentie van vrouwen is altijd anderhalf keer zo hoog geweest als die bij de mannen. Tabel 4 geeft aan dat er zowel absoluut als procentueel tussen de verschillende 5-jaarsklassen slechts weinig veranderde. Die anderhalf maal zo hoge verzuimfrequentie werd in het verleden, dus tot en met het eind van de zestiger jaren, tenietgedaan door een beduidend kortere gemiddelde verzuimduur per geval. In het tijdvak 1971 t/m 1975 vinden we in de tabel nog een verschil van bijna vier kalenderdagen. In de jaren 1986 t/m 1990 blijkt dit verschil meer dan gehalveerd te

zijn. Dat op zichzelf is al een opvallende ontwikkeling. **Gedurende de afgelopen tien jaar daalde de gemiddelde verzuimduur bij de mannelijke werknemers beduidend meer dan bij de vrouwelijke werknemers.**

Kan en mag men het verzuim van mannen en vrouwen zonder meer vergelijken? Het antwoord hierop is neen. De aard van het werk is nauwelijks vergelijkbaar, in het bijzonder wanneer men kijkt naar het aandeel van vrouwelijke werknemers in de verschillende functiecategorieën. Om dit toe te lichten worden in tabel 5 productie en administratie met elkaar vergeleken. Het leek zinvol om in dit geval bedrijfsadministratie en administratieve bedrijven van elkaar te onderscheiden, mede gelet op de samenhang tussen productie en bedrijfsadministratie.

Tabel 5 Het verzuimpercentage (V%) over 1990 van mannelijke en vrouwelijke werknemers per functiecategorie, aangevuld met de personeelssterkte (PERS) en het aandeel in deze sterkte van mannen respectievelijk vrouwen (% PERS)

functiecategorie	MANNELIJKE WERKNEMERS			VROUWELIJKE WERKNEMERS		
	V%	PERS	% PERS	V%	PERS	% PERS
productie	9,4	17253	93	17,3	1251	7
(bedrijfs)administratie	4,0	6725	79	7,5	1835	21
administratieve bedrijven	5,3	11426	55	8,7	9467	45
niet-onderverdeeld	6,1	131103	86	8,6	20902	14
algemeen totaal	6,3	166507	83	9,1	33455	17

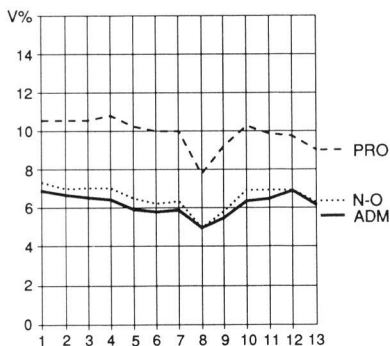
Tabel 5 geeft aan dat van het totaal aantal werknemers in de NIPG-verzuimstatistiek 17% uit vrouwen bestaat (in werkelijkheid is dit percentage volgens de CBS-Arbeidskrachtentellingen over de hele Nederlandse beroepsbevolking ruim 30 procent). Het aandeel van de vrouwen die bij de verzuimstatistiek betrokken zijn beweegt zich de laatste jaren overigens wel in stijgende lijn. In het tijdvak 1968 t/m 1985 was dit gemiddeld 13,1% gevolgd door 13,9% in 1986, 14,7% in 1987, 14,8% in 1988, 15,5% in 1989 en tenslotte 16,7% in het verslagjaar. Bij de productie is het aandeel van de vrouwen slechts 7% bij de bedrijfsadministratie 21% en bij de administratieve bedrijven 45%. Deze percentages bevestigen hoe voorzichtig men moet zijn bij het vergelijken van "ruwe" verzuimcijfers van mannen en vrouwen. Voor een niet onbelangrijk gedeelte gaat het daarbij immers om de vergelijking tussen mannelijk productiepersoneel ten opzichte van vrouwelijk administratief personeel. In de volgende paragraaf wordt onder meer wat dieper op de bijbehorende verzuimpercentages ingegaan.

1.5 Het verzuim van productie en administratie

Evenals vorig jaar werd een grafiek samengesteld van het verzuimpercentage per vier weken bij productie, administratie en niet-onderverdeeld voor mannelijke en vrouwelijke werknemers te zamen. Uit deze grafiek 4 valt af te lezen dat het verzuimpercentage van het productiepersoneel per periode gemiddeld 3,7% hoger ligt dan dat van het administratieve personeel met 2,7 en 4,4% als uiterste waarden. Voor mannen en vrouwen samen werd in 1990, zoals uit het tabellen gedeelte blijkt, namelijk bij de productie 9,9 % gevonden en bij de administratie 6,2%.

Dat er geen grafiek voor mannen en vrouwen afzonderlijk wordt gepresenteerd, hangt samen met het vrij geringe aantal vrouwelijke werknemers in de productie.

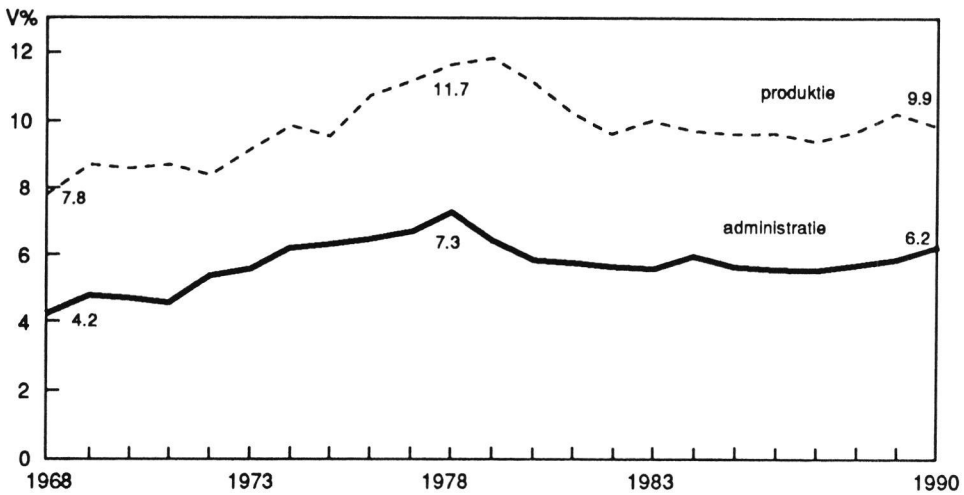
Grafiek 4 Het verzuimpercentage (V%) van productiepersoneel (PRO), niet-onderverdeeld (N-O) en administratief personeel (ADM) over 13 perioden van vier weken in 1990 voor mannelijke en vrouwelijke werknemers te zamen



Toch zijn de 1251 werkneemsters, waar het hier om gaat (zie tabel 5), afkomstig uit 14 verschillende bedrijven. Zij behoren voornamelijk tot de metaal- (67%) en de levensmiddelensector (22%). Met 17,3 ligt het verzuimpercentage van de vrouwen in de productie bijna tweemaal zo hoog als in de resterende categorieën te zamen. Desondanks is de verzuimfrequentie van de vrouwen die in de productie werkzaam zijn, zoals onder meer uit de laatste bladzijde van het tabellengedeelte blijkt, met gemiddeld 2,45 gevallen per persoon lager dan bijvoorbeeld de 2,52 van de vrouwen in de administratie. Het hoge verzuimpercentage van vrouwelijk productiepersoneel vindt dus zijn oorzaak in een gemiddelde duur van bijna vier weken per geval. Bij

de mannen is sprake van een zelfde tendens. Het verzuimpercentage in de productie is met 9,4 ruimschoots het dubbele van dat in de bedrijfsadministratie. Hier kan bij worden aangetekend dat bedrijven die gegevens over hun productie beschikbaar stelden, dat ook deden over hun bedrijfsadministratie en omgekeerd. Dit geldt slechts ten dele voor vrouwelijke werknemers. Vaak is het aantal in de productie werkzame vrouwen kleiner dan 10, zodat zij bij de berekening van de verzuimcijfers niet worden meegeteld. De verzuimfrequentie van in de productie werkzame mannen is met gemiddeld 1,68 per persoon wat hoger dan die in de andere categorieën. Per geval verzuimt men gemiddeld 20,1 kalenderdagen, dat wil zeggen nagenoeg een week langer dan in de andere groeperingen te zamen.

Grafiek 5 Het verzuimpercentage (V%) van productie- en administratief personeel over 1968 t/m 1990 voor mannelijke en vrouwelijke werknemers te zamen



Om een indruk te geven van het verschil tussen productiepersoneel en administratief personeel zijn de verzuimpercentages van deze beide categorieën vanaf het jaar 1968 in grafiek 5 in beeld gebracht. In dit geval werd geen onderscheid gemaakt tussen mannelijke en vrouwelijke werknemers, zoals in tabel 5.

Door gebrek aan voldoende indelingsmogelijkheden bleek het niet te vermijden dat de produktie in de jaren 1965 t/m 1982 op een andere wijze werd samengesteld dan in latere jaren. Een beperkt deel van de administratieve personeelsleden werd daarbij namelijk noodgedwongen tot de produktie gerekend. Desondanks blijken de verschillen vrij groot te zijn, al zijn zij in het verslagjaar weer wat dichter bij elkaar gekomen.

1.6 Het verzuim per bedrijfspgroep

In het eerste gedeelte van paragraaf 1.2 werd gesteld dat het zich laat aanzien dat het verzuim zich, op zijn minst vanaf 1987, aan het stabiliseren is, wat evenwel niet behoeft te betekenen dat dit voor alle afzonderlijke bedrijfstakken op zou gaan. In tabel 6 wordt daarom getracht om enig inzicht te verschaffen in het reilen en zeilen van het verzuimpercentage per bedrijfspgroep voor mannen en vrouwen samen. Als uitgangspunt werd, evenals elders in dit jaar overzicht, gekozen voor het jaar 1983. De absolute verschillen met het verzuimpercentage in dit basisjaar werden aan de tabel toegevoegd.

Sedert 1983 geeft het algemeen totaal in 1990 een daling met 0,7% te zien. Dit komt overeen met een procentuele daling van 9%. In sommige bedrijfspgroepen blijkt de daling veel groter of veel kleiner te zijn, waarbij er in drie gevallen zelfs sprake is van een stijging. De groep rubber is met -2,8 (25%) het meest omlaag gegaan, gevolgd door technische apparaten met -0,9 (14%). Bouwmaterialen, chemie, vervoer en overige bedrijven laten een daling zien die vrij sterk overeenkomt met die van het algemeen totaal. De groep metaal, aangevuld met de voormalige groep scheepsbouw blijft iets achter bij dit resultaat. Gemeentebedrijven en administratieve bedrijven zijn met +0,3 (respectievelijk 4 en 5%) licht gestegen. De opmerkelijkste stijging, namelijk met + 1,3 (16%) wordt echter gevonden in de levensmiddelensector. Voor een belangrijk deel dient dit verschil echter te worden toegeschreven aan een sterke afname van het aantal deelnemers in deze bedrijfspgroep.

Tabel 6 Verzuimpercentage (V%) per bedrijfsgroep van mannelijke en vrouwelijke werknemers te zamen over de jaren 1983 t/m 1990.

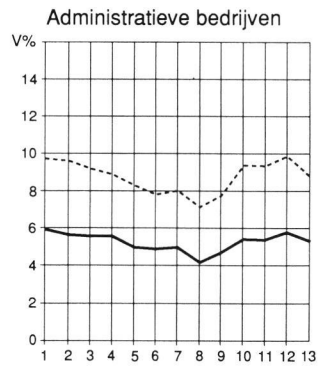
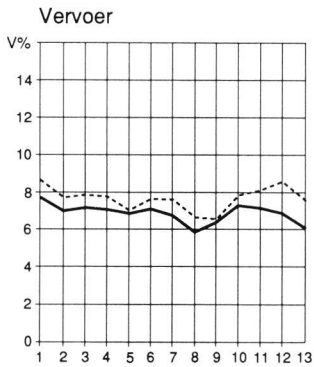
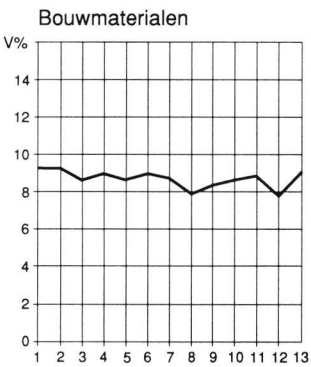
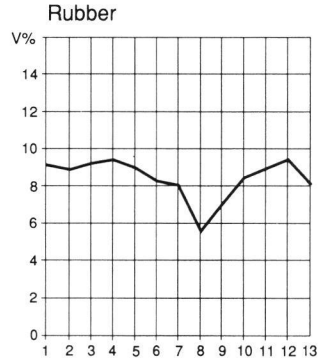
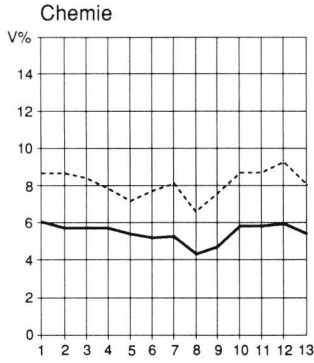
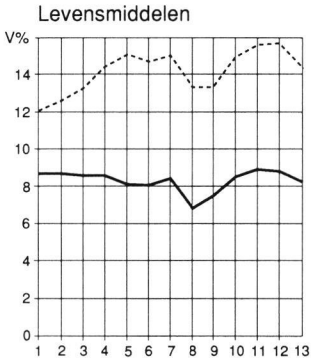
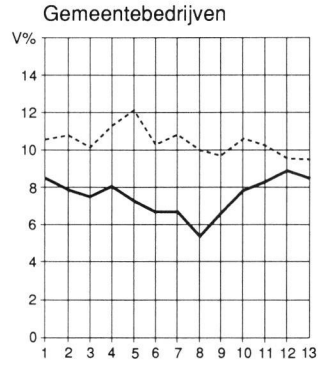
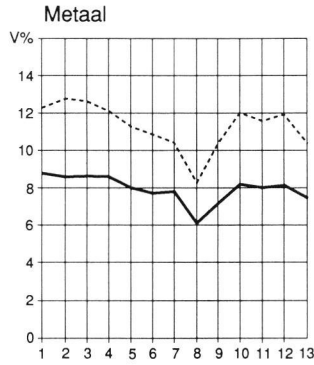
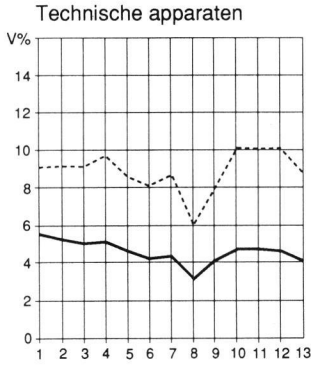
jaar	verschil		verschil		verschil		verschil	
	V%	t.o.v. '83	V%	t.o.v. '83	V%	t.o.v. '83	V%	t.o.v. '83
	Technische apparaten		Metaal		Gemeentebedrijven		Levensmiddelen	
1983	6,3		8,6		7,6		8,1	
1984	5,9	- 0,4	8,5	- 0,1	7,7	+ 0,1	8,3	+ 0,2
1985	5,4	- 0,9	8,2	- 0,4	7,3	- 0,3	8,2	+ 0,1
1986	5,3	- 1,0	8,4	- 0,2	6,7	- 0,9	8,3	+ 0,2
1987	5,2	- 1,1	8,4	- 0,2	6,7	- 0,9	8,6	+ 0,5
1988	5,3	- 1,0	8,3	- 0,3	6,9	- 0,7	8,8	+ 0,7
1989	5,3	- 1,0	8,5	- 0,1	7,4	- 0,2	9,0	+ 0,9
1990	5,4	- 0,9	8,2	- 0,4	7,9	+ 0,3	9,4	+ 1,3
	Chemie		Rubber		Bouwmaterialen		Vervoer	
1983	6,3		11,2		9,7		7,7	
1984	6,2	- 0,1	9,9	- 1,3	8,8	- 0,9	7,2	- 0,5
1985	6,1	- 0,2	8,7	- 2,5	7,9	- 1,8	7,1	- 0,6
1986	6,2	- 0,1	9,1	- 2,1	8,3	- 1,4	7,0	- 0,7
1987	5,8	- 0,5	8,4	- 2,8	7,9	- 1,8	6,7	- 1,0
1988	5,6	- 0,7	8,9	- 2,3	7,8	- 1,9	6,8	- 0,9
1989	5,7	- 0,6	9,0	- 2,2	8,5	- 1,2	7,3	- 0,4
1990	5,8	- 0,5	8,4	- 2,8	8,7	- 1,0	7,1	- 0,6
	Admin. bedrijven		Restgroep		Algemeen totaal			
1983	6,5		8,4		7,5			
1984	6,8	+ 0,3	8,2	- 0,2	7,2	- 0,3		
1985	6,8	+ 0,3	7,9	- 0,5	6,9	- 0,6		
1986	6,1	- 0,4	8,7	+ 0,3	6,9	- 0,6		
1987	6,1	- 0,4	7,4	- 1,0	6,7	- 0,8		
1988	6,3	- 0,2	6,8	- 1,6	6,6	- 0,9		
1989	6,4	- 0,1	5,8	- 2,6	6,8	- 0,7		
1990	6,8	+ 0,3	7,7	- 0,7	6,8	- 0,7		

Kiezen we 1987 als uitgangspunt, dan zien we dat vooral bouwmaterialen en vervoer meer gedaald zijn dan te verwachten was en dat gemeentebedrijven, administratieve bedrijven en levensmiddelen tot de groepen waarbij het verzuim aan een stijging onderhevig was gerekend moeten worden.

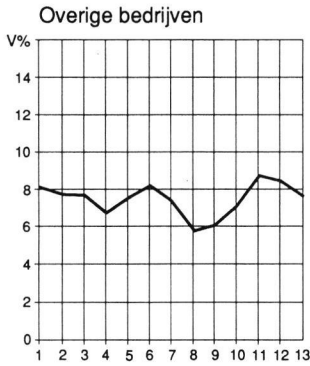
Grafiek 6 geeft verzuimpercentages per bedrijfsgroep over 13 perioden van 4 weken in 1990.

Evenals in voorgaande jaren werden alleen bedrijfsgroeperingen van minstens 500 vrouwelijke werknemers in de grafiek opgenomen. Toevallige uitschieters zouden anders het beeld wellicht te veel kunnen verstoren. De grafiek met betrekking tot het algemeen totaal is in paragraaf 1.3 ondergebracht.

Grafiek 6 Het verzuimpercentage (V%) per bedrijfsgroep over de 13 perioden van vier weken in 1989 voor mannelijke (—) en voor vrouwelijke (.....) werknemers

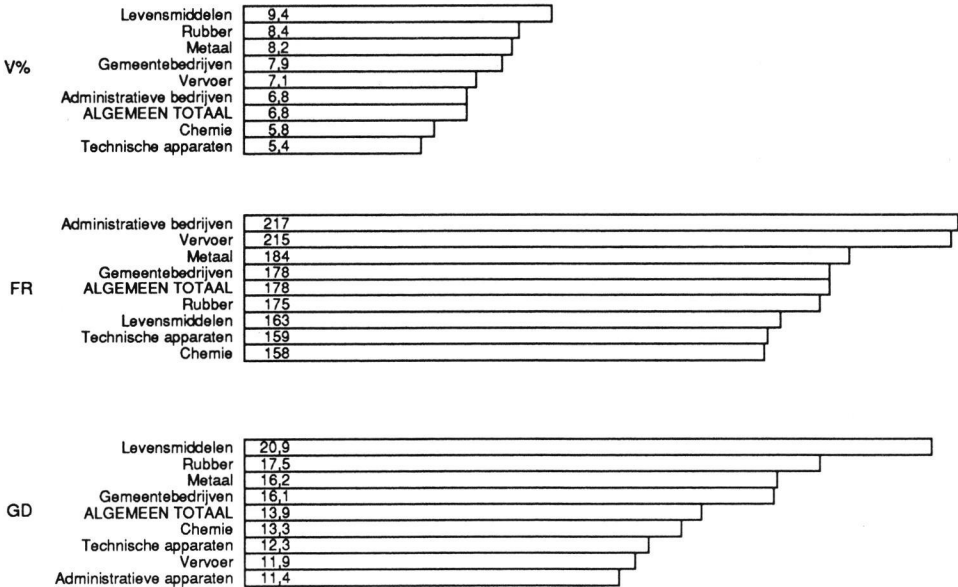


Vervolg grafiek 6



Over de onderlinge rangschikking van de verzuimcijfers die binnen een aantal bedrijfspgroepen werden gevonden, verschaft grafiek 7 de nodige informatie. Het gaat hierbij om het totaal aantal werknemers uit acht groepen met meer dan 2500 personeelsleden. Het toegevoegde "algemeen totaal" omvat echter wel alle bedrijfspgroeperingen.

Grafiek 7 Het verzuimpercentage (V%), de verzuimfrequentie (FR) en de gemiddelde verzuimduur in kalenderdagen (GD) van een aantal bedrijfspgroepen en het algemeen totaal over 1990



In deze grafiek werd niet alleen het verzuimpercentage vermeld, maar ook de frequentie en de gemiddelde duur. Aan de hand van de tabel met jaarcijfers per bedrijfsgroep op bladzijde 36 kan men desgewenst het aantal bedrijfsgroepen uitbreiden of op soortgelijke wijze de volgorde bij mannelijke en/of vrouwelijke werknemers bepalen. Interessant is onder meer om op te merken dat de hoogste frequentie en de laagste gemiddelde duur bij de administratieve bedrijven samengaan. Bij levensmiddelen lijkt eerder het omgekeerde het geval te zijn: de op twee na laagste frequentie en de hoogste gemiddelde duur.

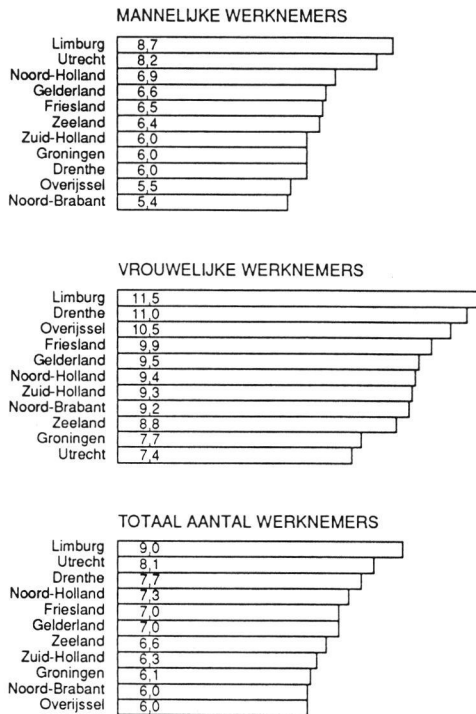
Een al dan niet hoge frequentie heeft, blijktens onderzoek, te maken met de arbeidsverhoudingen in de bedrijven en instellingen. De gemiddelde duur hangt meer samen met de arbeidsomstandigheden. Men dient hierbij echter wel te bedenken dat een naar verhouding hoog percentage vrouwelijke werknemers de totale frequentie zal doen toenemen en een enigszins verlagende invloed zal hebben op de gemiddelde duur.

1.7 Het verzuim per provincie

In grafiek 8 wordt aan de hand van staafdiagrammen het verzuimpercentage per provincie in beeld gebracht. Hieruit valt op overzichtelijke wijze af te lezen dat **Limburg en Utrecht in deze volgorde bij de mannelijke werknemers de hoogste verzuimpercentages te zien geven en Noord-Brabant en Overijssel de laagste. Bij de vrouwelijke werknemers behoren Limburg en Drenthe tot de hoogste twee en Utrecht en Groningen tot de laagste.** Opmerkelijk is dat Utrecht bij de mannen hoog en bij de vrouwen laag scoort. Een blik op de tabel, die aan de grafiek ten grondslag ligt, leert echter dat het aantal werknemers in Utrecht en Drenthe elk plusminus 1% van de totale bij de verzuimstatistiek betrokken werknemerspopulatie vertegenwoordigt. Aan de voor deze provincies berekende verzuimcijfers kan daarom niet al te veel waarde worden toegekend.

Op grond van het geringe aantal bij de verzuimregistratie betrokken bedrijven zijn bovendien de verzuimcijfers over Groningen en Friesland nauwelijks representatief te noemen. Soortgelijke overwegingen omtrent de per provincie berekende verzuimgegevens werden reeds in voorgaande jaren aan de orde gesteld.

Grafiek 8 Het verzuimpercentage (V%) over 1990 per provincie voor mannelijke, vrouwelijke en totaal aantal werknemers



Om aan te tonen dat de onderlinge volgorde tussen de provincies - om welke reden dan ook - niet van jaar tot jaar dezelfde behoeft te zijn volgen in tabel 7 de verzuimpercentages per provincie vanaf 1983. Er werd gebruik gemaakt van de cijfers voor mannelijke en vrouwelijke werknemers samen. Bovendien worden in deze tabel de absolute verschillen met de bevindingen uit 1983 weergegeven.

Voor de goede orde dient hier, in samenhang met de tweede alinea van deze paragraaf te worden vermeld dat mutaties vaak de oorzaak vormen van plotseling optredende grote verschillen.

Tabel 7 Verzuimpercentages (V%) per provincie van mannelijke en vrouwelijke werknemers te zamen over de jaren 1983 t/m 1990

jaar	verschil		verschil		verschil		verschil	
	V%	t.o.v. '83	V%	t.o.v. '83	V%	t.o.v. '83	V%	t.o.v. '83
	Groningen		Friesland		Drenthe		Overijssel	
1983	8,8		8,7		9,6		7,8	
1984	8,5	- 0,3	7,7	- 1,0	9,1	- 0,5	7,9	+ 0,1
1985	8,0	- 0,8	7,0	- 1,7	8,7	- 0,9	6,4	- 1,4
1986	7,8	- 1,0	7,4	- 1,3	9,1	- 0,5	6,3	- 1,5
1987	7,8	- 1,0	8,2	- 0,5	8,4	- 1,2	5,8	- 2,0
1988	7,0	- 1,8	7,9	- 0,8	8,0	- 1,6	6,1	- 1,7
1989	6,0	- 2,8	7,2	- 1,5	8,2	- 1,4	6,1	- 1,7
1990	6,1	- 2,7	7,0	- 1,7	7,7	- 1,9	6,0	- 1,8
	Gelderland		Utrecht		Noord-Holland		Zuid-Holland	
1983	7,7		8,9		7,8		7,5	
1984	7,3	- 0,4	9,2	+ 0,3	7,9	+ 0,1	7,3	- 0,2
1985	6,8	- 0,9	8,8	- 0,8	7,5	- 0,3	7,3	- 0,2
1986	7,3	- 0,4	9,4	+ 0,5	7,6	- 0,2	7,2	- 0,3
1987	6,5	- 1,2	7,2	- 1,7	7,4	- 0,4	6,7	- 0,8
1988	6,3	- 1,4	7,4	- 1,5	7,3	- 0,5	6,3	- 1,2
1989	6,4	- 1,3	7,7	- 1,2	7,5	- 0,3	6,4	- 1,3
1990	7,0	- 0,7	8,1	- 0,8	7,3	- 0,5	6,3	- 1,2
	Zeeland		Noord-Brabant		Limburg		Algemeen Totaal	
1983	7,0		6,5		7,8		7,5	
1984	7,0	0	6,1	- 0,4	7,5	- 0,3	7,2	- 0,3
1985	6,7	- 0,3	5,8	- 0,7	7,4	- 0,4	6,9	- 0,6
1986	6,6	- 0,4	5,8	- 0,7	7,3	- 0,5	6,9	- 0,6
1987	6,3	- 0,7	5,9	- 0,6	7,7	- 0,1	6,7	- 0,8
1988	6,4	- 0,6	5,8	- 0,7	8,1	+ 0,3	6,6	- 0,9
1989	6,7	- 0,3	5,9	- 0,6	9,2	+ 1,4	6,8	- 0,7
1990	6,6	- 0,4	6,0	- 0,5	9,0	+ 1,2	6,8	- 0,7

Indien we ons beperken tot de absolute verschillen tussen het verslagjaar en het vergelijkingsjaar dan zien we dat de vier noordelijke provincies vanaf 1983 een vrij forse daling hebben ondergaan. Ook in Zuid-Holland ging het verzuimpercentage flink omlaag. De provincies Gelderland en Utrecht geven, althans in 1990, een vrijwel zelfde resultaat te zien als alle provincies samen. In Noord-Holland, Noord-Brabant en Zeeland daalde het verzuimpercentage wat minder dan op grond van het algemeen totaal mocht worden verwacht. De provincie Limburg geeft, althans vanaf het einde van de tachtiger jaren, als enige, een niet onaanzienlijke stijging te zien. Het is, zoals uit de tabel met de volledige cijfers per provincie blijkt, vooral de gemiddelde verzuimduur, die in 1990 met ruim drie weken per geval, dit resultaat te weegbrengt.

Daarnaast kan nog worden opgemerkt dat de drie provincies die met 7,8% in 1983 uitgingen van dezelfde startpositie, namelijk Overijssel, Noord-Holland en Limburg, in 1990 eindigden met achtereenvolgens 6,0, 7,3 en 9,0%.

Uit de tabel komt duidelijk naar voren dat er zich in de afgelopen acht jaar nogal wat verschuivingen hebben voorgedaan. Of hiermee een reëel beeld gegeven wordt van de werkelijke situatie dient echter, mede in het kader van de representativiteit, ernstig te worden betwijfeld.

Ter afsluiting worden, vooral ook omdat dit in alle publikaties, die betrekking hebben op tijdvakken die korter zijn dan een jaar gebruikelijk is, in tabel 8 de verzuimcijfers van Groningen, Friesland en Drenthe samengevoegd. De conclusie uit deze tabel is dat de werknemers in de noordelijke provincies, in tegenstelling tot een reeks voorgaande jaren, praktisch gezien hetzelfde verzuimpercentage, namelijk 6,9 hebben als de 6,8 die voor heel Nederland berekend werd. De frequentie is, met 165 ten opzichte van 178, nog steeds iets lager en de gemiddelde verzuimduur, met 15,2 kalenderdagen per geval in vergelijking met 13,9, iets hoger. Omdat de gemiddelde verzuimduur voor mannen en vrouwen gelijk is komt het verschil in verzuimpercentage tussen mannelijke en vrouwelijke werknemers, namelijk, 6,2 tegenover 10,0, in dit geval geheel voor rekening van de bijbehorende frequentie.

Tabel 8 Jaarcijfers over 1990 van de drie noordelijke provincies voor productie, administratie, niet-onderverdeeld en het totaal

	V%	FR	GD	PERS
M A N N E L I J K E W E R K N E M E R S				
productie	10,6	168	23,0	1382
administratie	3,8	110	12,4	857
niet-onderverdeeld	5,4	149	13,3	5119
totaal	6,2	148	15,2	7358
V R O U W E L I J K E W E R K N E M E R S				
productie	16,0	246	23,9	272
administratie	7,3	201	13,6	156
niet-onderverdeeld	9,0	243	13,6	1305
totaal	10,0	240	15,2	1733
T O T A A L A A N T A L W E R K N E M E R S				
productie	11,5	181	23,2	1654
administratie	4,3	125	12,8	1013
niet-onderverdeeld	6,1	168	13,4	6424
totaal	6,9	165	15,2	9096

2. TOELICHTING OP DE TABELLEN OVER 1990

2.1 De indeling van de tabellen

Dit onderdeel begint, net zoals het vorige jaar met een schema, waarin alle op deze toelichting aansluitende tabellen op overzichtelijke wijze staan vermeld. De over het jaar 1990 berekende verzuimcijfers voor zowel mannelijke, vrouwelijke als totaal aantal werknemers zijn in dit schema ingedeeld naar onderwerp en tijdvak. Zo'n tijdvak kan een jaar zijn, maar ook een kwartaal of een periode van vier weken. De aangegeven bladzijdenummers dienen om het opzoeken te vergemakkelijken. Tussen haakjes geplaatste bladzijden maken, evenals de lijst waarin de bedrijven die een bijdrage leverden, geen deel uit van de verkorte jaaroverzichten. Vooral in het eerste geval gaat het namelijk om vertrouwelijke gegevens.

Schema 1 Opgenomen tabellen naar onderwerp en tijdvak met verwijzing naar de betreffende bladzijden

ONDERWERP	TIJDVAK		
	jaar	kwartaal	vier weken
bedrijf	(31/35)		
bedrijfsgroep	(31/35) 36, 37	38	39/41
productie/administratie	37, 45/46	42	43/44
provincie	45/46		
algemeen totaal	36, 37, 46	38, 42	41, 43/44

De indeling van de tabellen is ten opzichte van het vorige verslagjaar ongewijzigd gebleven. De volgorde werd gehandhaafd. Aan de tabellen met jaarcijfers per **bedrijfsgroep** en per **provincie** is in navolging van voorgaande jaren de kolom N toegevoegd. Uit deze kolom valt het aantal bedrijven of bedrijfsonderdelen, in dit geval productie dan wel administratie, waar de gepubliceerde gegevens betrekking op hebben, af te leiden. Dat deze N in de tabel per bedrijfsgroep lager is dan in de tabel per provincie heeft te maken met het feit dat in één geval, behalve de bedrijfsgegevens, een uitsplitsing naar provincie beschikbaar was. Hoewel de waarde die aan de berekende verzuimcijfers kan worden toegekend nauw samenhangt met de bijbehorende personeelssterkte, vormt het aantal bedrijven waarop de berekening betrekking

had een niet te onderschatten aanvulling. Dit aantal staat dus in kolom N vermeld. Het moge zonder meer duidelijk zijn dat een hoog (of een laag) verzuim, dat in één bedrijf gevonden wordt, hoegenaamd niets zeggen wil over het verzuim in andere bedrijven uit dezelfde regio of bedrijfstak.

Achtereenvolgens worden steeds de cijfers voor **mannelijke, vrouwelijke en totaal aantal werknemers**, dat wil zeggen mannen en vrouwen te zamen, vermeld. In hoeverre deze samenvoeging een reële vergelijkingsbasis biedt, is in het overzicht met betrekking tot het ziekteverzuim in 1984 uitvoerig aan de orde geweest.

Beknopt samengevat gaat het daarbij vooral om het volgende:

Bij het vergelijken van cijfers voor mannelijke en vrouwelijke werknemers te zamen spelen de bijbehorende personeelsaantallen een belangrijke rol. Indien de onderlinge verhouding van het aantal mannen en vrouwen van de gegevens die men met elkaar vergelijken wil niet nagenoeg dezelfde is, verdient het aanbeveling om de cijfers voor mannen en vrouwen afzonderlijk te bekijken. Zijn deze niet beschikbaar, dan kan men er het beste toe overgaan om de door het NIPG verkregen cijfers te "wegen" met de aantallen mannelijke en vrouwelijke personeelsleden waarop het niet onder te verdelen gezamenlijke cijfer berust. De na weging verkregen uitkomsten nemen daarna de plaats in van de oorspronkelijke cijfers voor mannen en vrouwen te zamen.

In de tabel met jaarcijfers van de afzonderlijke bedrijven en instellingen - een tabel die dus niet in het verkort jaarverslag aanwezig is - zijn de bedrijfsgroepen in drie categorieën onderverdeeld. De eerste categorie heeft betrekking op het productiepersoneel, de tweede op het administratief personeel en de derde op het totaal, inclusief reeds vermeld productie- en/of administratief personeel. Een * geeft in het laatste geval aan dat er ook in één of twee voorafgaande categorieën gegevens van het aldus aangeduide bedrijf te vinden zijn.

Een voordeel van dit systeem is dat op deze wijze een maximale vergelijkbaarheid geboden wordt. Een nadeel is misschien dat men steeds bijzonder alert dient te zijn of de cijfers die men nader in beschouwing wenst te nemen wel degene zijn die men zich voor ogen had gesteld. Enige waakzaamheid is hierbij dus wel geboden. Voor zover van toepassing staan de verzuimcijfers in volgorde van bedrijfsgroep en volgnummer vermeld.

2.2 Verzuimaten, toegepaste correctietechniek bij onvolledigheid van gegevens en registratieperioden

De verzuimaten zijn als volgt gedefinieerd:

V% = aantal verzuimde kalenderdagen per 100 kalenderdagen

FR = meldingsfrequentie: aantal verzuimmeldingen per 100 werknemers in het betreffende tijdvak

HFR = herstel meldingsfrequentie: aantal herstel meldingen per 100 werknemers in het betreffende tijdvak

GD = (schatting) gemiddelde verzuimduur in kalenderdagen per verzuimgeval

PERS = gemiddelde personeelssterkte

Voor alle duidelijkheid kan aan deze definities worden toegevoegd dat het bij V%, GD en PERS steeds om gemiddelden gaat, waarvan het niveau ongeacht het tijdvak vergelijkbaar is. Bij FR en HFR ligt dit anders. De dertien uitkomsten per vier weken vormen getotaliseerd het aantal meldingen per jaar. De vier per kwartaal gevonden aantallen zijn samen eveneens gelijk aan het jaartotaal.

De definitie van GD begint met het woord 'schatting'. De gegevens, die de deelnemende bedrijven en instellingen aan het NIPG leveren, lenen zich namelijk niet zonder meer voor het berekenen van gemiddelde verzuimduren omdat er geen gegevens over individuele werknemers worden verzameld. De gemiddelde verzuimduur kan daarom niet op grond van duurverdelingen worden berekend, doch er dient met een schatting te worden volstaan. Naarmate het tijdvak waarover de gemiddelde duur berekend wordt langer is, zal de verkregen schatting meer met de werkelijkheid in overeenstemming zijn. In enkele voorgaande overzichten, namelijk die over 1983 en 1984, is uitvoerig op dit onderwerp ingegaan.

Er is alleen informatie verwerkt van bedrijven, die over tenminste 40 kalenderweken verzuimgegevens beschikbaar stelden.

Om een zo groot mogelijke vergelijkbaarheid te bevorderen vond, indien verzuimopgaven betrekking hadden op 40 t/m 51 weken, een aanvullende correctie

plaats. De getotaliseerde aantallen over het beschikbare aantal weken werden in zo'n geval vermenigvuldigd met $\frac{52}{n}$, waarbij n het aanwezige aantal weken aangeeft.

Op het verzuimpercentage (V%), de gemiddelde verzuimduur (GD) en de gemiddelde personeelssterkte (PERS) heeft genoemde correctie geen invloed. Op de frequenties (FR) en (HFR) echter wel. Stel dat van een bedrijf met gemiddeld 100 mannelijke werknemers slechts 42 van de 52 weken bekend zijn. In die 42 weken werden er 130 nieuwe verzuimgevallen gemeld. Door toepassing van de correctie wordt FR niet 130, maar $\frac{52}{42} \times 130 = 161$ verzuimmeldingen per jaar.

Het verzuimjaar waarop dit overzicht betrekking heeft, omvat de 52 weken van 31 december 1989 t/m 29 december 1990. Per periode van vier weken en per kwartaal is de onderverdeling als volgt:

periode

- 1 31 december 1989 t/m 27 januari 1990
- 2 28 januari 1990 t/m 24 februari 1990
- 3 25 februari 1990 t/m 24 maart 1990
- 4 25 maart 1990 t/m 21 april 1990
- 5 22 april 1990 t/m 19 mei 1990
- 6 20 mei 1990 t/m 16 juni 1990
- 7 17 juni 1990 t/m 14 juli 1990
- 8 15 juli 1990 t/m 11 augustus 1990
- 9 12 augustus 1990 t/m 8 september 1990
- 10 9 september 1990 t/m 6 oktober 1990
- 11 7 oktober 1990 t/m 3 november 1990
- 12 4 november 1990 t/m 1 december 1990
- 13 2 december 1990 t/m 29 december 1991

kwartaal

- | | |
|--------|--|
| eerste | 31 december 1989 t/m 31 maart 1990 |
| tweede | 1 april 1990 t/m 30 juni 1990 |
| derde | 1 juli 1990 t/m 29 september 1990 |
| vierde | 30 september 1990 t/m 29 december 1990 |

3. HET VERZUIM IN 1990 IN TABELLEN

	pag.
Jaarcijfers over 1990 per bedrijfsgroep	36
Jaarcijfers over 1990 per bedrijfsgroep voor produktie (PRO), administratie (ADM), niet-onderverdeeld (N-O) en het totaal (TOT)	37
Kwartaalcijfers over 1990 per bedrijfsgroep	38
Vierwekencijfers over 1990 per bedrijfsgroep	39
Kwartaalcijfers over 1990 voor produktie (PRO), administratie (ADM), niet-onderverdeeld (N-O) en het totaal (TOT)	42
Vierwekencijfers over 1990 voor produktie (PRO), administratie (ADM), niet-onderverdeeld (N-O) en het totaal (TOT)	43
Jaarcijfers over 1990 per provincie voor produktie (PRO), administratie (ADM), niet-onderverdeeld (N-O) en het totaal (TOT)	45
 Verkort ziekteverzuim	
	35

JAARCIJFERS OVER 1990 PER BEDRIJFSGROEP

	V%	FR	HFR	GD	PERS
MANNELIJKE WERKNEMERS					
11 TECHNISCHE APP.	4.6	142	142	11.9	51160
12 METAAL	7.9	181	180	16.0	50275
19 GEMEENTEBEDRIJVEN	7.6	164	165	16.7	5066
30 LEVENSMIDDELEN	8.3	152	152	19.9	6378
40 CHEMIE	5.5	146	147	13.6	23251
41 RUBBER	8.4	174	177	17.5	2903
55 BOUWMATERIALEN	8.7	133	133	23.9	983
60 VERVOER	6.9	199	200	12.6	14025
80 ADMINISTR. BEDR.	5.3	179	181	10.6	11426
99 OVERIGE BEDRIJVEN	7.5	156	155	17.5	1040
ALGEMEEN TOTAAL	6.3	163	164	14.1	166507

	V%	FR	HFR	GD	PERS
VROUWELIJKE WERKNEMERS					
11 TECHNISCHE APP.	8.9	244	241	13.4	10903
12 METAAL	11.3	224	226	18.3	3564
19 GEMEENTEBEDRIJVEN	10.5	285	283	13.4	672
30 LEVENSMIDDELEN	14.2	212	212	24.3	1381
40 CHEMIE	8.1	244	244	12.1	3238
41 RUBBER	8.8	198	193	16.3	58
55 BOUWMATERIALEN	7.4	167	158	16.5	57
60 VERVOER	7.7	274	276	10.2	4005
80 ADMINISTR. BEDR.	8.7	261	264	12.1	9467
99 OVERIGE BEDRIJVEN	9.2	197	197	17.0	110
ALGEMEEN TOTAAL	9.1	249	250	13.3	33455

	V%	FR	HFR	GD	PERS
TOTAAL AANTAL WERKNEMERS					
11 TECHNISCHE APP.	5.4	159	159	12.3	62063
12 METAAL	8.2	184	183	16.2	53839
19 GEMEENTEBEDRIJVEN	7.9	178	179	16.1	5738
30 LEVENSMIDDELEN	9.4	163	163	20.9	7759
40 CHEMIE	5.8	158	159	13.3	26489
41 RUBBER	8.4	175	177	17.5	2961
55 BOUWMATERIALEN	8.7	135	135	23.4	1040
60 VERVOER	7.1	215	217	11.9	18030
80 ADMINISTR. BEDR.	6.8	217	219	11.4	20893
99 OVERIGE BEDRIJVEN	7.7	160	159	17.4	1150
ALGEMEEN TOTAAL	6.8	178	178	13.9	199962

JAARCIJFERS OVER 1990 PER BEDRIJFSGROEP VOOR PRODUKTIE (PRO),
ADMINISTRATIE (ADM), NIET-ONDERVERDEELD (N-O) EN HET TOTAAL (TOT)

MANNELIJKE WERKNEMERS					VROUWELIJKE WERKNEMERS					TOTAAL AANTAL WERKNEMERS					
V%	FR	GD	PERS	N	V%	FR	GD	PERS	N	V%	FR	GD	PERS	N	
11 TECHNISCHE APPARATEN															
PRO	0.0	0	0.0	0	0	0.0	0	0.0	0	0	0.0	0	0.0	0	0
ADM	0.0	0	0.0	0	0	0.0	0	0.0	0	0	0.0	0	0.0	0	0
N-O	4.6	142	11.9	51160	2	8.9	244	13.4	10903	2	5.4	159	12.3	62063	2
TOT	4.6	142	11.9	51160	2	8.9	244	13.4	10903	2	5.4	159	12.3	62063	2
12 METAAL															
PRO	11.6	169	24.4	6156	7	18.5	252	26.5	836	5	12.4	179	24.8	6992	7
ADM	4.5	102	15.9	1956	7	7.4	160	16.7	320	7	4.9	110	16.1	2276	7
N-O	7.6	186	14.9	42163	24	9.4	223	15.3	2408	19	7.7	188	14.9	44571	24
TOT	7.9	181	16.0	50275	38	11.3	224	18.3	3564	31	8.2	184	16.2	53839	38
19 GEMEENTEBEDRIJVEN															
PRO	7.6	169	16.4	746	2	0.0	0	0.0	0	0	7.6	169	16.4	746	2
ADM	6.9	170	14.8	371	2	9.4	272	12.6	217	2	7.8	208	13.7	588	2
N-O	7.6	163	17.0	3949	5	11.0	291	13.8	455	5	8.0	176	16.4	4404	5
TOT	7.6	164	16.7	5066	9	10.5	285	13.4	672	7	7.9	178	16.1	5738	9
30 LEVENSMIDDELEN															
PRO	10.3	176	21.3	3772	15	17.7	231	27.9	281	6	10.8	180	21.9	4053	15
ADM	3.2	104	11.4	2002	14	7.4	193	14.1	589	13	4.2	124	12.3	2591	14
N-O	12.5	159	28.6	604	2	20.0	225	32.4	511	2	15.9	189	30.7	1115	2
TOT	8.3	152	19.9	6378	31	14.2	212	24.3	1381	21	9.4	163	20.9	7759	31
40 CHEMIE															
PRO	5.3	147	13.1	4295	6	7.6	216	12.6	98	1	5.4	149	13.1	4393	6
ADM	3.1	111	10.2	1437	6	6.9	224	11.3	608	6	4.2	145	10.7	2045	8
N-O	5.7	149	13.9	17519	14	8.4	250	12.3	2532	10	6.1	162	13.6	20051	14
TOT	5.5	146	13.6	23251	26	8.1	244	12.1	3238	17	5.8	158	13.3	26489	28
41 RUBBER															
PRO	10.1	197	18.5	2093	6	11.8	250	17.4	36	2	10.1	198	18.4	2129	6
ADM	4.2	117	13.1	810	6	3.8	114	12.4	22	2	4.2	117	13.1	832	6
N-O	0.0	0	0.0	0	0	0.0	0	0.0	0	0	0.0	0	0.0	0	0
TOT	8.4	174	17.5	2903	12	8.8	198	16.3	58	4	8.4	175	17.5	2961	12
55 BOUWMATERIALEN															
PRO	0.0	0	0.0	0	0	0.0	0	0.0	0	0	0.0	0	0.0	0	0
ADM	0.0	0	0.0	0	0	0.0	0	0.0	0	0	0.0	0	0.0	0	0
N-O	8.7	133	23.9	983	3	7.4	167	16.5	57	1	8.7	135	23.4	1040	3
TOT	8.7	133	23.9	983	3	7.4	167	16.5	57	1	8.7	135	23.4	1040	3
60 VERVOER															
PRO	8.2	94	33.6	18	1	0.0	0	0.0	0	0	8.2	94	33.6	18	1
ADM	0.0	0	0.0	0	0	0.0	0	0.0	0	0	0.0	0	0.0	0	0
N-O	6.9	199	12.5	14007	2	7.7	274	10.2	4005	2	7.1	215	11.9	18012	2
TOT	6.9	199	12.6	14025	3	7.7	274	10.2	4005	2	7.1	215	11.9	18030	3
80 ADMINISTRATIEVE BEDRIJVEN															
PRO	0.0	0	0.0	0	0	0.0	0	0.0	0	0	0.0	0	0.0	0	0
ADM	5.3	179	10.6	11426	8	8.7	261	12.1	9467	8	6.8	217	11.4	20893	8
N-O	0.0	0	0.0	0	0	0.0	0	0.0	0	0	0.0	0	0.0	0	0
TOT	5.3	179	10.6	11426	8	8.7	261	12.1	9467	8	6.8	217	11.4	20893	8
99 OVERIGE BEDRIJVEN															
PRO	11.1	175	23.0	173	1	0.0	0	0.0	0	0	11.1	175	23.0	173	1
ADM	3.8	137	10.3	149	2	9.7	195	18.1	79	2	5.8	157	13.7	228	2
N-O	7.4	156	17.3	718	1	7.9	203	14.1	31	1	7.4	158	17.1	749	1
TOT	7.5	156	17.5	1040	4	9.2	197	17.0	110	3	7.7	160	17.4	1150	4
ALGEMEEN TOTAAL															
PRO	9.4	168	20.1	17253	38	17.3	245	25.6	1251	14	9.9	174	20.6	18504	38
ADM	4.8	154	11.2	18151	45	8.5	252	12.2	11302	40	6.2	192	11.7	29453	47
N-O	6.1	164	13.7	131103	53	9.0	248	13.2	20902	42	6.5	175	13.6	152005	53
TOT	6.3	163	14.1	166507	136	9.1	249	13.3	33455	96	6.8	178	13.9	199962	138

KWARTAALCIJFERS OVER 1990 PER BEDRIJFSGROEP

KW	MANNELIJKE WERKNEMERS					VROUWELIJKE WERKNEMERS					TOTAAL AANTAL WERKNEMERS				
	V%	FR	HFR	GD	PERS	V%	FR	HFR	GD	PERS	V%	FR	HFR	GD	PERS
11 TECHNISCHE APPARATEN															
1	5.3	43.4	41.6	11.4	52407	9.2	71.7	67.4	12.0	10814	6.0	48.2	46.0	11.6	63221
2	4.6	33.6	34.4	12.4	51178	8.7	58.4	58.9	13.6	10889	5.4	38.0	38.7	12.7	62067
3	4.0	29.4	28.8	12.6	50794	8.0	51.6	49.4	14.4	10994	4.7	33.4	32.5	13.1	61788
4	4.6	34.9	36.7	11.6	50260	9.7	61.9	65.4	13.8	10912	5.5	39.7	41.8	12.2	61172
12 METAAL															
1	8.6	52.3	50.7	15.3	50607	12.6	64.8	63.2	18.0	3481	8.9	53.1	51.5	15.5	54088
2	8.0	42.8	43.0	17.1	50352	11.3	51.7	53.5	19.5	3557	8.3	43.4	43.7	17.3	53909
3	7.1	38.6	37.5	17.1	50205	10.1	49.5	47.4	19.0	3596	7.3	39.3	38.2	17.2	53801
4	7.9	47.0	49.1	15.0	49942	11.4	58.5	62.2	17.2	3610	8.1	47.8	50.0	15.1	53552
19 GEMEENTEBEDRIJVEN															
1	8.0	51.8	51.3	14.1	5426	10.5	87.0	84.1	11.1	690	8.3	55.8	55.0	13.6	6116
2	7.3	35.8	37.6	18.1	5244	11.3	62.2	62.1	16.6	683	7.8	38.9	40.4	17.8	5927
3	6.4	32.4	31.4	18.3	4811	10.2	63.5	61.6	14.8	657	6.9	36.1	35.1	17.6	5468
4	8.5	43.2	43.7	17.8	4781	9.9	71.2	75.0	12.3	660	8.7	46.6	47.5	16.8	5441
30 LEVENSMIDDELEN															
1	8.7	45.4	44.4	17.6	6320	12.8	62.1	58.5	19.3	1369	9.4	48.4	47.0	18.0	7689
2	8.3	35.9	35.7	21.0	6420	14.9	52.4	52.0	26.0	1400	9.5	38.9	38.6	22.2	7820
3	7.6	30.7	30.7	22.5	6397	13.8	43.4	43.6	28.9	1375	8.7	32.9	33.0	24.0	7772
4	8.7	39.8	41.2	19.5	6374	15.2	54.4	57.8	24.7	1380	9.8	42.4	44.2	20.7	7754
40 CHEMIE															
1	5.9	42.6	42.1	12.7	23309	8.7	72.5	70.8	11.0	3192	6.2	46.2	45.6	12.4	26501
2	5.5	33.9	34.3	14.5	23270	7.6	54.7	55.0	12.6	3233	5.7	36.4	36.9	14.2	26503
3	4.9	29.3	28.7	15.2	23192	7.6	53.6	52.7	13.0	3234	5.2	32.3	31.6	14.8	26426
4	5.7	40.5	42.2	12.6	23224	8.6	63.7	66.0	12.1	3289	6.1	43.4	45.1	12.5	26513
41 RUBBER															
1	9.2	51.6	49.3	16.6	2917	6.5	53.6	57.1	10.7	56	9.1	51.6	49.4	16.5	2973
2	8.8	42.8	44.6	18.2	2928	7.5	48.2	39.3	15.6	56	8.7	42.9	44.5	18.2	2984
3	7.0	34.0	33.4	18.8	2924	9.4	31.6	33.3	26.5	57	7.0	33.9	33.4	19.0	2981
4	8.8	46.0	49.5	16.8	2850	11.5	64.5	62.9	16.4	62	8.9	46.4	49.8	16.7	2912
55 BOUWMATERIALEN															
1	9.1	42.0	41.1	20.0	996	5.2	49.1	49.1	9.7	57	8.9	42.4	41.5	19.3	1053
2	8.8	31.5	31.7	25.4	990	5.2	30.9	30.9	15.4	55	8.6	31.5	31.7	24.9	1045
3	8.3	26.2	25.1	29.6	978	7.9	28.1	21.1	29.2	57	8.3	26.3	24.8	29.6	1035
4	8.7	33.4	35.2	23.0	969	11.1	58.6	56.9	17.4	58	8.8	34.9	36.4	22.5	1027
60 VERVOER															
1	7.3	53.5	53.5	12.4	13646	8.1	74.1	73.6	10.0	3851	7.5	58.1	57.9	11.7	17497
2	7.0	47.9	48.1	13.3	13977	7.4	63.6	64.6	10.5	3999	7.1	51.4	51.8	12.5	17976
3	6.5	44.9	44.2	13.2	14206	7.0	65.0	64.2	9.9	4072	6.6	49.4	48.7	12.2	18278
4	6.8	52.4	54.6	11.6	14270	8.1	71.7	73.6	10.2	4097	7.1	56.7	58.8	11.2	18367
80 ADMINISTRatieve BEDRIJVEN															
1	5.8	52.9	52.5	10.0	11304	9.5	76.9	76.3	11.3	9113	7.4	63.6	63.1	10.7	20417
2	5.1	40.7	41.8	11.3	11400	8.2	58.7	60.8	12.5	9348	6.5	48.8	50.3	12.0	20748
3	4.7	37.7	37.3	11.4	11462	7.9	57.8	56.4	12.6	9571	6.2	46.8	46.0	12.1	21033
4	5.5	48.1	49.9	10.2	11542	9.3	68.4	71.1	12.1	9834	7.2	57.4	59.6	11.2	21376
99 OVERIGE BEDRIJVEN															
1	7.8	43.9	44.2	16.1	1030	9.4	63.5	67.3	13.1	104	7.9	45.7	46.3	15.7	1134
2	7.6	37.5	36.4	18.8	1036	8.1	42.2	39.4	18.1	109	7.7	38.0	36.7	18.7	1145
3	6.4	33.5	33.5	17.3	1051	10.1	39.6	38.7	23.4	111	6.7	34.1	34.0	18.0	1162
4	8.2	41.6	41.3	18.0	1043	9.4	54.5	54.5	15.8	112	8.3	42.9	42.6	17.7	1155
ALGEMEEN TOTAAL															
1	6.9	47.9	46.7	13.3	167962	9.6	72.6	70.4	12.3	32727	7.4	51.9	50.6	13.1	200689
2	6.4	38.4	39.0	14.9	166795	8.9	57.8	58.8	13.9	33329	6.8	41.7	42.3	14.7	200124
3	5.6	34.3	33.6	15.1	166020	8.3	54.7	53.2	14.0	33724	6.1	37.7	36.9	14.9	199744
4	6.4	42.4	44.3	13.4	165255	9.7	64.6	67.6	13.3	34014	7.0	46.2	48.3	13.4	199269

VIERWEKENCIJFERS OVER 1990 PER BEDRIJFSGROEP

MANNELIJKE WERKNEMERS					VROUWELIJKE WERKNEMERS					TOTAAL AANTAL WERKNEMERS					
4W	V%	FR	HFR	GD	PERS	V%	FR	HFR	GD	PERS	V%	FR	HFR	GD	PERS
11 TECHNISCHE APPARATEN															
1	5.6	14.4	12.7	11.5	53518	9.1	23.4	19.6	11.8	10820	6.2	16.0	13.9	11.6	64338
2	5.3	12.8	13.2	11.4	52223	9.2	21.3	21.9	11.9	10813	6.0	14.3	14.7	11.5	63036
3	5.1	13.0	12.5	11.3	51774	9.2	21.9	20.7	12.1	10816	5.8	14.5	13.9	11.5	62590
4	5.2	12.4	12.6	11.6	51242	9.7	20.8	20.8	13.0	10786	6.0	13.9	14.0	12.0	62028
5	4.7	10.0	10.6	12.6	51265	8.6	17.3	17.9	13.6	10781	5.3	11.3	11.9	12.9	62046
6	4.3	9.4	9.0	13.2	51149	8.2	16.6	15.9	14.2	11011	5.0	10.7	10.2	13.5	62160
7	4.4	9.8	10.8	11.9	50965	8.7	17.9	19.1	13.2	11013	5.2	11.3	12.3	12.3	61978
8	3.2	5.1	5.4	17.1	50773	6.0	7.8	9.4	19.4	10970	3.7	5.6	6.1	17.7	61743
9	4.1	9.8	8.8	12.3	50814	8.0	17.8	14.6	13.8	11002	4.8	11.2	9.8	12.7	61816
10	4.8	12.8	12.2	10.8	50680	10.1	22.7	21.2	12.9	11003	5.8	14.6	13.8	11.4	61683
11	4.8	11.6	11.7	11.5	50444	10.0	20.9	21.1	13.4	10980	5.7	13.3	13.4	12.0	61424
12	4.7	11.5	11.6	11.3	50220	10.1	20.8	20.2	13.8	10923	5.6	13.2	13.1	12.0	61143
13	4.2	8.5	10.3	12.4	50010	8.8	14.5	18.7	14.9	10811	5.0	9.6	11.8	13.1	60821
12 METAAL															
1	8.8	17.2	16.0	14.8	50665	12.4	22.2	20.7	16.2	3445	9.0	17.5	16.3	15.0	54110
2	8.6	15.7	15.8	15.3	50636	12.8	19.2	19.4	18.6	3477	8.9	15.9	16.1	15.5	54113
3	8.6	15.4	15.2	15.7	50538	12.7	18.4	18.5	19.3	3515	8.8	15.6	15.4	15.9	54053
4	8.6	15.2	15.0	15.9	50483	12.2	17.1	16.8	20.2	3541	8.8	15.3	15.2	16.2	54024
5	8.0	12.9	13.2	17.2	50358	11.3	15.5	17.0	19.4	3544	8.2	13.1	13.5	17.4	53902
6	7.7	12.0	11.6	18.2	50324	10.9	15.3	15.1	20.0	3565	7.9	12.2	11.8	18.3	53889
7	7.8	12.1	13.5	17.1	50218	10.5	15.5	17.2	17.9	3594	8.0	12.3	13.7	17.2	53812
8	6.1	7.7	8.0	21.9	50222	8.3	9.5	9.6	24.4	3603	6.3	7.8	8.1	22.1	53825
9	7.2	13.2	11.6	16.2	50233	10.4	17.4	14.9	18.0	3601	7.4	13.5	11.8	16.4	53834
10	8.2	16.4	15.4	14.4	50158	12.0	20.6	20.3	16.4	3608	8.4	16.7	15.8	14.6	53766
11	8.0	14.8	15.0	15.1	50018	11.6	18.8	18.7	17.4	3618	8.3	15.1	15.3	15.2	53636
12	8.1	16.1	15.5	14.4	49965	11.9	20.2	19.9	16.6	3619	8.4	16.4	15.8	14.6	53584
13	7.5	12.0	14.5	15.8	49818	10.4	14.6	18.0	17.9	3602	7.7	12.1	14.7	16.0	53420
19 GEMEENTEBEDRIJVEN															
1	8.5	18.2	18.0	13.2	5395	10.6	29.6	27.6	10.4	680	8.7	19.5	19.0	12.7	6075
2	7.9	15.7	16.5	13.7	5444	10.8	27.6	27.3	11.0	692	8.2	17.1	17.7	13.2	6136
3	7.5	14.1	13.5	15.3	5439	10.2	23.3	23.7	12.1	695	7.8	15.1	14.6	14.7	6134
4	8.1	12.9	13.4	17.3	5436	11.3	23.7	19.6	14.6	695	8.5	14.2	14.1	16.8	6131
5	7.3	11.2	11.9	17.7	5434	12.1	19.6	22.3	16.2	694	7.9	12.1	13.1	17.5	6128
6	6.7	9.5	9.5	19.8	5107	10.3	15.6	14.5	19.2	675	7.1	10.2	10.0	19.7	5782
7	6.7	10.1	11.6	17.3	4848	10.8	20.6	21.7	14.3	659	7.2	11.3	12.8	16.7	5507
8	5.4	6.9	6.9	21.8	4827	10.0	15.7	17.0	17.1	657	5.9	8.0	8.2	20.7	5484
9	6.6	10.7	9.4	18.4	4799	9.7	16.7	15.8	16.7	658	7.0	11.4	10.2	18.1	5457
10	7.8	14.2	12.9	16.0	4788	10.6	26.0	25.4	11.6	661	8.1	15.6	14.5	15.1	5449
11	8.3	12.2	11.7	19.6	4786	10.3	22.2	21.9	13.1	663	8.6	13.5	12.9	18.2	5449
12	8.9	15.4	15.6	16.0	4781	9.6	23.1	23.8	11.5	661	9.0	16.3	16.6	15.3	5442
13	8.5	12.2	13.1	18.9	4772	9.5	19.9	21.9	12.8	657	8.6	13.1	14.2	17.7	5429
30 LEVENSMIDDELEN															
1	8.7	15.0	14.1	16.8	6331	12.1	18.8	18.3	18.2	1360	9.3	15.7	14.9	17.1	7691
2	8.7	13.7	14.0	17.5	6319	12.6	19.0	18.6	18.7	1365	9.4	14.7	14.8	17.8	7684
3	8.6	13.3	12.8	18.5	6321	13.2	19.3	17.7	20.0	1380	9.5	14.4	13.7	18.9	7701
4	8.6	12.4	12.4	19.6	6397	14.4	16.9	15.7	24.6	1404	9.7	13.2	13.0	20.7	7801
5	8.1	10.4	11.3	20.8	6422	15.1	17.0	16.3	25.4	1406	9.3	11.6	12.2	22.0	7828
6	8.0	10.8	10.2	21.4	6421	14.7	14.8	14.4	28.2	1397	9.2	11.6	10.9	23.0	7818
7	8.4	10.3	11.1	21.9	6430	15.0	15.6	16.9	25.8	1389	9.5	11.2	12.1	22.9	7819
8	6.8	7.1	7.6	26.1	6412	13.3	10.7	12.5	32.1	1376	8.0	7.7	8.4	27.6	7788
9	7.5	9.5	8.4	23.5	6392	13.3	13.4	12.0	29.4	1368	8.5	10.2	9.0	24.8	7760
10	8.5	13.1	12.0	18.9	6381	14.9	17.6	15.6	25.1	1377	9.6	13.9	12.6	20.3	7758
11	8.9	12.9	13.4	19.0	6368	15.6	17.5	18.1	24.5	1373	10.1	13.7	14.2	20.2	7741
12	8.8	13.1	12.6	19.2	6380	15.7	18.0	17.9	24.4	1387	10.1	14.0	13.6	20.4	7767
13	8.2	10.1	12.2	20.7	6374	14.3	13.5	17.6	25.7	1386	9.3	10.7	13.2	21.9	7760
40 CHEMIE															
1	6.1	14.3	13.7	12.3	23336	8.7	23.5	21.9	10.7	3184	6.5	15.4	14.7	12.0	26520
2	5.8	12.9	13.3	12.4	23280	8.7	22.5	23.1	10.7	3190	6.2	14.0	14.5	12.1	26470
3	5.8	12.3	12.1	13.2	23325	8.5	21.5	20.5	11.4	3203	6.1	13.5	13.1	12.8	26528
4	5.8	11.8	11.8	13.8	23310	7.9	18.8	19.9	11.4	3218	6.1	12.7	12.8	13.3	26528
5	5.4	10.2	10.5	14.7	23287	7.2	15.6	15.3	13.1	3232	5.6	10.8	11.1	14.4	26519
6	5.2	9.4	9.4	15.5	23257	7.7	15.6	15.0	14.1	3244	5.5	10.2	10.1	15.2	26501
7	5.3	9.7	10.5	14.7	23173	8.1	18.8	19.4	11.8	3241	5.6	10.9	11.6	14.1	26414
8	4.3	6.3	6.8	18.3	23137	6.6	12.4	14.1	14.0	3230	4.6	7.0	7.7	17.4	26367
9	4.7	9.1	8.0	15.3	23243	7.6	15.5	13.9	14.4	3234	5.0	9.9	8.7	15.1	26477
10	5.8	13.4	12.4	12.7	23270	8.7	21.7	20.4	11.5	3260	6.2	14.4	13.4	12.5	26530
11	5.8	12.3	12.8	13.0	23289	8.7	20.2	20.3	12.0	3291	6.2	13.3	13.7	12.9	26580
12	5.9	13.6	13.5	12.1	23210	9.2	22.8	22.4	11.4	3296	6.3	14.7	14.6	12.0	26506
13	5.4	11.0	12.6	12.9	23159	8.0	15.5	18.2	13.3	3283	5.7	11.6	13.3	13.0	26442

VIERWEKENCIJFERS OVER 1990 PER BEDRIJFSGROEP

MANNELIJKE WERKNEMERS					VROUWELIJKE WERKNEMERS					TOTAAL AANTAL WERKNEMERS					
4W	V%	FR	HFR	GD	PERS	V%	FR	HFR	GD	PERS	V%	FR	HFR	GD	PERS
41 RUBBER															
1	9.2	16.1	15.6	16.3	2908	9.6	25.5	27.3	10.2	55	9.2	16.2	15.8	16.1	2963
2	8.9	14.6	13.8	17.5	2918	7.1	14.3	14.3	13.9	56	8.8	14.6	13.8	17.4	2974
3	9.2	16.5	15.9	16.0	2924	3.6	10.2	13.6	8.6	59	9.1	16.4	15.9	15.9	2983
4	9.4	15.0	15.8	17.0	2931	5.4	20.7	15.5	8.4	58	9.3	15.1	15.8	16.8	2989
5	9.0	12.8	12.2	20.1	2925	8.3	14.0	12.3	17.6	57	9.0	12.8	12.2	20.1	2982
6	8.3	13.1	13.5	17.6	2933	6.6	8.9	12.5	17.2	56	8.3	13.0	13.5	17.6	2989
7	8.0	11.3	13.8	17.8	2931	9.6	17.5	8.8	20.5	57	8.0	11.4	13.7	17.8	2988
8	5.6	5.2	6.2	27.7	2930	9.7	5.3	8.8	38.8	57	5.7	5.2	6.2	27.9	2987
9	7.0	12.0	9.3	18.5	2921	9.6	8.8	8.8	30.8	57	7.1	11.9	9.3	18.7	2978
10	8.4	16.1	15.8	14.8	2914	9.4	14.3	10.7	21.0	56	8.4	16.1	15.7	14.9	2970
11	8.9	15.1	15.2	16.5	2879	10.4	15.0	21.7	15.8	60	8.9	15.1	15.4	16.4	2939
12	9.4	15.7	14.9	17.2	2832	9.2	15.9	9.5	20.3	63	9.4	15.8	14.7	17.3	2895
13	8.1	10.9	14.9	17.7	2828	14.1	25.4	26.9	15.1	67	8.3	11.2	15.1	17.6	2895
55 BOUWMATERIALEN															
1	9.3	13.8	12.8	19.5	997	7.1	17.9	17.9	11.1	56	9.2	14.1	13.1	18.9	1053
2	9.3	12.7	12.5	20.7	998	2.7	10.7	14.3	6.1	56	9.0	12.6	12.6	19.9	1054
3	8.7	12.4	12.2	19.7	996	6.0	16.9	15.3	10.4	59	8.5	12.7	12.4	19.0	1055
4	9.0	11.9	11.7	21.3	990	5.2	12.5	8.9	13.5	56	8.8	12.0	11.6	20.9	1046
5	8.7	10.0	11.1	23.0	990	4.7	5.5	9.1	18.3	55	8.4	9.8	11.0	22.8	1045
6	9.0	8.4	7.7	31.2	989	5.4	10.7	7.1	16.8	56	8.8	8.5	7.7	30.3	1045
7	8.8	8.4	8.8	28.5	985	5.3	10.5	12.3	13.1	57	8.6	8.5	9.0	27.4	1042
8	7.9	4.5	4.9	47.3	980	7.4	10.5	8.8	21.5	57	7.9	4.8	5.1	44.5	1037
9	8.4	9.0	8.9	26.3	979	7.8	5.3	3.5	50.0	57	8.4	8.8	8.6	27.0	1036
10	8.7	11.2	10.3	22.6	974	9.8	12.3	12.3	22.4	57	8.7	11.3	10.4	22.6	1031
11	8.9	9.9	10.9	24.0	970	11.4	17.2	13.8	20.6	58	9.1	10.3	11.1	23.7	1028
12	7.8	9.9	10.1	21.9	972	11.8	17.2	13.8	21.2	58	8.0	10.3	10.3	21.8	1030
13	9.1	10.8	10.9	23.4	969	10.7	19.0	20.7	15.1	58	9.2	11.3	11.5	22.6	1027
60 VERVOER															
1	7.7	17.6	17.8	12.1	13651	8.6	25.6	26.1	9.3	3818	7.9	19.4	19.6	11.3	17469
2	7.0	16.2	16.1	12.1	13610	7.8	22.0	22.2	9.9	3822	7.2	17.4	17.4	11.5	17432
3	7.2	15.3	15.5	13.1	13654	7.9	20.5	20.0	10.9	3882	7.3	16.5	16.5	12.5	17536
4	7.1	16.3	15.9	12.4	13845	7.8	21.4	21.6	10.1	4014	7.3	17.4	17.2	11.7	17859
5	6.9	14.4	14.5	13.4	13945	7.0	18.0	18.3	10.8	3988	6.9	15.2	15.3	12.7	17933
6	7.1	14.0	14.2	14.0	14028	7.6	19.5	18.8	11.1	3989	7.2	15.2	15.2	13.2	18017
7	6.8	13.9	14.6	13.3	14109	7.6	20.5	21.3	10.2	4016	7.0	15.4	16.1	12.4	18125
8	5.9	11.3	11.5	14.4	14172	6.7	16.3	17.4	11.2	4032	6.1	12.4	12.8	13.5	18204
9	6.4	14.6	13.5	12.7	14224	6.6	19.9	18.6	9.6	4088	6.4	15.8	14.7	11.8	18312
10	7.3	16.9	16.4	12.3	14279	7.9	24.7	23.5	9.1	4140	7.4	18.6	18.0	11.4	18419
11	7.2	16.2	16.6	12.3	14273	8.1	21.2	22.0	10.5	4102	7.4	17.3	17.8	11.8	18375
12	6.9	17.2	17.4	11.2	14260	8.6	24.2	23.1	10.2	4090	7.3	18.7	18.7	10.9	18350
13	6.1	14.8	16.4	11.0	14273	7.6	20.3	23.1	9.8	4089	6.5	16.0	17.9	10.7	18362
80 ADMINISTRATIEVE BEDRIJVEN															
1	6.0	17.2	16.7	9.8	11275	9.7	24.5	22.8	11.4	9011	7.6	20.5	19.4	10.7	20286
2	5.7	15.8	16.3	9.9	11300	9.6	23.8	25.2	10.9	9104	7.4	19.4	20.3	10.5	20404
3	5.6	15.7	15.8	10.0	11323	9.2	22.3	22.3	11.5	9192	7.2	18.6	18.7	10.8	20515
4	5.6	14.3	14.3	10.9	11370	8.9	20.9	21.4	11.8	9258	7.1	17.3	17.5	11.4	20628
5	5.0	12.2	12.6	11.3	11394	8.3	17.5	17.8	13.2	9310	6.5	14.6	15.0	12.3	20704
6	4.9	11.8	11.8	11.6	11418	7.8	17.0	17.2	12.7	9398	6.2	14.2	14.3	12.2	20816
7	5.0	11.9	12.8	11.4	11422	8.0	18.5	19.4	11.9	9461	6.4	14.9	15.8	11.6	20883
8	4.2	8.3	8.4	14.0	11430	7.1	14.1	14.7	13.8	9505	5.5	10.9	11.3	13.8	20935
9	4.7	12.0	11.4	11.2	11479	7.7	17.4	16.6	12.8	9601	6.1	14.5	13.8	12.0	21080
10	5.4	15.7	15.3	9.7	11511	9.3	23.0	21.7	11.7	9696	7.2	19.0	18.2	10.8	21207
11	5.4	14.6	14.9	10.2	11530	9.3	21.0	21.5	12.3	9781	7.2	17.5	17.9	11.3	21311
12	5.8	16.6	16.2	9.8	11552	9.8	23.9	23.2	11.7	9852	7.6	20.0	19.4	10.8	21404
13	5.3	13.0	14.8	10.6	11559	8.7	17.9	20.5	12.6	9902	6.8	15.3	17.5	11.7	21461
99 OVERIGE BEDRIJVEN															
1	8.1	13.9	13.8	16.3	1030	10.5	29.8	28.8	10.0	104	8.3	15.3	15.2	15.2	1134
2	7.8	13.6	12.9	16.4	1029	9.6	19.2	24.0	12.4	104	7.9	14.1	13.9	15.8	1133
3	7.7	13.3	14.3	15.6	1032	8.6	13.3	11.4	19.5	105	7.8	13.3	14.1	15.9	1137
4	6.8	11.8	10.9	16.8	1034	8.3	14.0	15.9	15.6	107	7.0	12.0	11.4	16.7	1141
5	7.6	11.4	11.1	18.8	1036	6.5	6.4	8.3	24.9	109	7.5	10.9	10.8	19.2	1145
6	8.2	11.5	11.1	20.4	1039	7.4	14.3	8.0	18.6	112	8.1	11.7	10.8	20.2	1151
7	7.4	10.0	11.3	19.4	1045	11.2	13.3	14.2	22.8	113	7.7	10.4	11.6	19.8	1158
8	5.8	7.6	9.7	18.6	1049	10.7	9.8	9.8	30.5	112	6.2	7.8	9.7	19.9	1161
9	6.1	11.4	8.5	17.1	1052	10.3	13.5	14.4	20.7	111	6.5	11.6	9.0	17.6	1163
10	7.2	13.3	12.9	15.4	1055	8.2	14.4	15.3	15.5	111	7.3	13.4	13.1	15.4	1166
11	8.8	15.2	13.3	17.3	1047	8.0	17.0	17.0	13.3	112	8.7	15.4	13.6	16.9	1159
12	8.5	12.1	13.4	18.6	1041	9.6	22.3	20.5	12.5	112	8.6	13.1	14.1	17.6	1153
13	7.6	11.4	12.0	18.2	1039	10.8	11.4	11.4	26.5	114	7.9	11.4	12.0	19.0	1153

VIERWEKENCIJFERS OVER 1990 PER BEDRIJFSGROEP

4W	MANNELIJKE WERKNEMERS					VROUWELIJKE WERKNEMERS					TOTAAL AANTAL WERKNEMERS				
	V%	FR	HFR	GD	PERS	V%	FR	HFR	GD	PERS	V%	FR	HFR	GD	PERS
	ALGEMEEN TOTAAL														
1	7.1	15.8	14.8	13.0	169106	9.7	23.8	21.7	11.9	32533	7.5	17.1	15.9	12.8	201639
2	6.8	14.3	14.6	13.2	167757	9.6	22.0	22.7	12.1	32679	7.3	15.6	15.9	13.0	200436
3	6.8	14.1	13.8	13.6	167326	9.5	21.3	20.7	12.7	32906	7.2	15.3	15.0	13.4	200232
4	6.8	13.7	13.7	14.0	167038	9.5	20.2	20.3	13.2	33137	7.3	14.7	14.8	13.8	200175
5	6.3	11.5	11.9	15.1	167056	8.8	17.1	17.6	14.3	33176	6.7	12.5	12.9	14.9	200232
6	6.1	10.9	10.6	15.8	166665	8.6	16.7	16.3	14.5	33503	6.5	11.8	11.6	15.5	200168
7	6.1	11.0	12.1	14.8	166126	8.8	18.1	19.2	13.2	33600	6.6	12.2	13.3	14.4	199726
8	4.8	6.9	7.3	19.0	165932	7.1	11.5	12.6	16.5	33599	5.2	7.7	8.2	18.3	199531
9	5.6	11.4	10.1	14.7	166136	8.2	17.4	15.5	14.0	33777	6.1	12.4	11.0	14.5	199913
10	6.6	14.6	13.9	12.9	166010	9.9	22.5	21.3	12.6	33969	7.1	16.0	15.1	12.8	199979
11	6.6	13.4	13.6	13.6	165604	9.8	20.5	20.9	13.3	34038	7.1	14.6	14.9	13.5	199642
12	6.6	14.3	14.1	12.9	165213	10.2	22.2	21.6	13.0	34061	7.2	15.6	15.4	13.0	199274
13	6.0	11.0	13.0	14.0	164801	9.0	16.4	19.7	13.9	33969	6.5	11.9	14.1	14.0	198770

KWARTAALCIJFERS OVER 1990 VOOR PRODUCTIE (PRO),
ADMINISTRATIE (ADM), NIET ONDERVERDEELD (N-O) EN HET TOTAAL (TOT)

	MANNELIJKE WERKNEMERS					VROUWELIJKE WERKNEMERS					TOTAAL AANTAL WERKNEMERS				
	V%	FR	HFR	GD	PERS	V%	FR	HFR	GD	PERS	V%	FR	HFR	GD	PERS
KWARTAAL: 1															
PRO	10.1	48.2	47.6	19.2	17295	18.9	69.2	65.4	25.6	1180	10.6	49.5	48.8	19.7	18475
ADM	5.2	46.2	45.9	10.3	17892	9.1	74.5	73.8	11.2	10890	6.7	56.9	56.5	10.8	28782
N-O	6.7	48.1	46.7	12.9	132775	9.4	71.8	68.9	12.1	20657	7.1	51.3	49.7	12.8	153432
TOT	6.9	47.9	46.7	13.3	167962	9.6	72.6	70.4	12.3	32727	7.4	51.9	50.6	13.1	200689
KWARTAAL: 2															
PRO	9.7	41.3	41.8	21.3	17266	18.3	59.6	61.5	27.6	1253	10.3	42.6	43.1	21.9	18519
ADM	4.7	34.9	35.7	12.1	18117	8.1	56.7	58.3	12.8	11177	6.0	43.2	44.3	12.4	29294
N-O	6.1	38.5	39.1	14.4	131412	8.8	58.2	58.9	13.6	20899	6.5	41.2	41.8	14.2	152311
TOT	6.4	38.4	39.0	14.9	166795	8.9	57.8	58.8	13.9	33329	6.8	41.7	42.3	14.7	200124
KWARTAAL: 3															
PRO	8.6	36.0	35.9	21.7	17259	15.1	56.2	55.3	24.7	1268	9.0	37.4	37.2	22.0	18527
ADM	4.2	31.5	31.3	12.1	18255	7.8	55.4	54.0	13.0	11418	5.6	40.7	40.0	12.6	29673
N-O	5.5	34.5	33.6	14.6	130506	8.2	54.3	52.6	13.9	21038	5.8	37.2	36.2	14.5	151544
TOT	5.6	34.3	33.6	15.1	166020	8.3	54.7	53.2	14.0	33724	6.1	37.7	36.9	14.9	199744
KWARTAAL: 4															
PRO	9.1	43.0	46.2	18.6	17186	16.9	60.4	65.0	24.6	1304	9.6	44.2	47.5	19.2	18490
ADM	5.0	41.3	42.7	10.7	18344	9.1	66.3	68.8	12.2	11703	6.6	51.1	52.9	11.5	30047
N-O	6.2	42.5	44.3	13.1	129725	9.6	63.9	67.0	13.3	21007	6.7	45.5	47.4	13.1	150732
TOT	6.4	42.4	44.3	13.4	165255	9.7	64.6	67.6	13.3	34014	7.0	46.2	48.3	13.4	199269

VIERWEKENCIJFERS OVER 1990 VOOR PRODUCTIE (PRO),
ADMINISTRATIE (ADM), NIET ONDERVERDEELD (N-O) EN HET TOTAAL (TOT)

MANNELIJKE WERKNEMERS					VROUWELIJKE WERKNEMERS					TOTAAL AANTAL WERKNEMERS					
V%	FR	HFR	GD	PERS	V%	FR	HFR	GD	PERS	V%	FR	HFR	GD	PERS	
PERIODE: 1															
PRO	10.2	14.8	14.4	19.5	17345	17.4	21.3	20.2	23.4	1146	10.6	15.2	14.8	19.8	18491
ADM	5.4	15.3	14.8	10.1	17821	9.3	24.1	22.6	11.1	10774	6.9	18.6	17.7	10.6	28595
N-O	6.9	16.0	14.8	12.6	133940	9.4	23.8	21.4	11.7	20613	7.3	17.1	15.7	12.4	154553
TOT	7.1	15.8	14.8	13.0	169106	9.7	23.8	21.7	11.9	32533	7.5	17.1	15.9	12.8	201639
PERIODE: 2															
PRO	10.0	14.7	15.1	18.8	17308	19.6	21.6	20.0	26.4	1174	10.6	15.1	15.5	19.5	18482
ADM	5.2	14.0	14.5	10.1	17878	9.2	23.1	24.3	10.8	10878	6.7	17.4	18.2	10.5	28756
N-O	6.6	14.3	14.5	12.9	132571	9.3	21.4	21.9	12.0	20627	7.0	15.3	15.5	12.7	153198
TOT	6.8	14.3	14.6	13.2	167757	9.6	22.0	22.7	12.1	32679	7.3	15.6	15.9	13.0	200436
PERIODE: 3															
PRO	10.0	14.9	14.5	19.1	17258	19.5	20.2	21.0	26.5	1206	10.6	15.2	14.9	19.7	18464
ADM	5.0	13.3	13.4	10.6	17954	8.9	21.4	21.3	11.7	10987	6.5	16.4	16.4	11.1	28941
N-O	6.6	14.1	13.8	13.2	132114	9.3	21.3	20.4	12.5	20713	7.0	15.1	14.7	13.1	152827
TOT	6.8	14.1	13.8	13.6	167326	9.5	21.3	20.7	12.7	32906	7.2	15.3	15.0	13.4	200232
PERIODE: 4															
PRO	10.2	13.8	13.9	20.7	17277	19.0	18.7	18.0	29.1	1240	10.8	14.1	14.2	21.4	18517
ADM	5.0	12.4	12.4	11.3	18068	8.7	19.9	20.3	12.1	11079	6.4	15.3	15.4	11.7	29147
N-O	6.6	13.8	13.8	13.4	131693	9.4	20.4	20.4	12.9	20818	7.0	14.7	14.7	13.3	152511
TOT	6.8	13.7	13.7	14.0	167038	9.5	20.2	20.3	13.2	33137	7.3	14.7	14.8	13.8	200175
PERIODE: 5															
PRO	9.7	12.2	12.5	21.9	17268	18.5	17.9	18.8	28.2	1252	10.3	12.6	13.0	22.5	18520
ADM	4.5	10.4	10.7	12.1	18108	8.2	16.8	17.1	13.5	11143	5.9	12.8	13.1	12.8	29251
N-O	6.1	11.6	12.0	14.5	131680	8.6	17.2	17.7	13.8	20781	6.5	12.4	12.8	14.4	152461
TOT	6.3	11.5	11.9	15.1	167056	8.8	17.1	17.6	14.3	33176	6.7	12.5	12.9	14.9	200232
PERIODE: 6															
PRO	9.4	12.3	12.1	21.6	17271	18.1	17.9	18.2	28.1	1260	10.0	12.7	12.5	22.2	18531
ADM	4.5	10.1	10.0	12.7	18149	7.7	16.3	16.3	13.2	11236	5.8	12.5	12.4	13.0	29385
N-O	5.8	10.8	10.5	15.3	131245	8.4	16.8	16.2	14.3	21007	6.2	11.6	11.3	15.1	152252
TOT	6.1	10.9	10.6	15.8	166665	8.6	16.7	16.3	14.5	33503	6.5	11.8	11.6	15.5	200168
PERIODE: 7															
PRO	9.5	12.0	13.5	20.9	17249	16.7	18.8	21.9	23.0	1263	10.0	12.5	14.1	21.1	18512
ADM	4.6	10.1	11.0	12.2	18146	8.0	18.0	18.9	12.1	11299	5.9	13.2	14.0	12.2	29445
N-O	5.9	11.0	12.1	14.3	130731	8.8	18.2	19.1	13.2	21038	6.3	12.0	13.1	14.0	151769
TOT	6.1	11.0	12.1	14.8	166126	8.8	18.1	19.2	13.2	33600	6.6	12.2	13.3	14.4	199726
PERIODE: 8															
PRO	7.3	7.1	7.8	27.6	17268	12.2	9.3	10.7	34.3	1271	7.7	7.2	8.0	28.2	18539
ADM	3.7	6.7	6.9	15.4	18224	7.0	13.5	14.2	14.2	11339	5.0	9.3	9.7	14.7	29563
N-O	4.6	7.0	7.3	18.3	130440	6.8	10.5	11.8	17.0	20989	4.9	7.4	7.9	18.0	151429
TOT	4.8	6.9	7.3	19.0	165932	7.1	11.5	12.6	16.5	33599	5.2	7.7	8.2	18.3	199531
PERIODE: 9															
PRO	8.7	12.3	10.5	21.5	17262	15.7	22.7	17.0	22.1	1266	9.2	13.0	10.9	21.6	18528
ADM	4.2	10.2	9.6	11.8	18275	7.6	16.7	15.7	13.2	11458	5.5	12.7	12.0	12.5	29733
N-O	5.4	11.4	10.2	14.1	130599	8.1	17.5	15.3	13.8	21053	5.8	12.2	10.9	14.1	151652
TOT	5.6	11.4	10.1	14.7	166136	8.2	17.4	15.5	14.0	33777	6.1	12.4	11.0	14.5	199913
PERIODE: 10															
PRO	9.7	15.5	14.7	18.0	17265	17.7	21.9	22.5	22.3	1279	10.3	16.0	15.2	18.4	18544
ADM	4.8	13.4	12.9	10.2	18352	9.1	22.0	20.8	11.9	11564	6.4	16.7	16.0	11.0	29916
N-O	6.4	14.7	13.9	12.5	130393	9.8	22.8	21.4	12.4	21126	6.9	15.8	14.9	12.5	151519
TOT	6.6	14.6	13.9	12.9	166010	9.9	22.5	21.3	12.6	33969	7.1	16.0	15.1	12.8	199979
PERIODE: 11															
PRO	9.4	13.5	14.8	18.6	17225	17.1	20.8	20.5	23.1	1297	9.9	14.0	15.2	19.0	18522
ADM	4.9	12.5	12.8	10.8	18341	9.1	20.1	20.5	12.6	11651	6.5	15.4	15.8	11.7	29992
N-O	6.4	13.5	13.6	13.2	130038	9.8	20.7	21.1	13.1	21090	6.9	14.5	14.6	13.2	151128
TOT	6.6	13.4	13.6	13.6	165604	9.8	20.5	20.9	13.3	34038	7.1	14.6	14.9	13.5	199642

VIERWEKENCIJFERS OVER 1990 VOOR PRODUCTIE (PRO),
ADMINISTRATIE (ADM), NIET ONDERVERDEELD (N-O) EN HET TOTAAL (TOT)

	MANNELIJKE WERKNEMERS					VROUWELIJKE WERKNEMERS					TOTAAL AANTAL WERKNEMERS				
	V%	FR	HFR	GD	PERS	V%	FR	HFR	GD	PERS	V%	FR	HFR	GD	PERS
	PERIODE: 12														
PRO	9.2	14.5	13.8	18.2	17208	17.6	19.5	18.9	25.7	1304	9.8	14.8	14.2	18.9	18512
ADM	5.2	14.4	13.9	10.4	18357	9.6	23.3	22.7	11.6	11727	6.9	17.9	17.3	11.0	30084
N-O	6.4	14.2	14.1	12.6	129648	10.0	21.7	21.1	13.1	21030	6.9	15.3	15.1	12.7	150678
TOT	6.6	14.3	14.1	12.9	165213	10.2	22.2	21.6	13.0	34061	7.2	15.6	15.4	13.0	199274
	PERIODE: 13														
PRO	8.5	10.8	13.7	19.3	17116	15.8	14.5	19.3	26.2	1325	9.0	11.1	14.1	20.0	18441
ADM	4.8	11.2	12.7	11.2	18348	8.4	17.5	19.9	12.6	11773	6.2	13.7	15.5	11.9	30121
N-O	5.8	11.0	12.9	13.6	129337	8.8	15.8	19.5	14.0	20871	6.3	11.7	13.8	13.7	150208
TOT	6.0	11.0	13.0	14.0	164801	9.0	16.4	19.7	13.9	33969	6.5	11.9	14.1	14.0	198770

JAARCIJFERS OVER 1990 PER PROVINCIE VOOR PRODUCTIE (PRO),
ADMINISTRATIE (ADM), NIET-ONDERVERDEELD (N-O) EN HET TOTAAL (TOT)

	MANNELIJKE WERKNEMERS					VROUWELIJKE WERKNEMERS					TOTAAL AANTAL WERKNEMERS				
	V%	FR	GD	PERS	N	V%	FR	GD	PERS	N	V%	FR	HFR	GD	PERS
GRONINGEN															
PRO	11.1	175	23.0	173	1	0.0	0	0.0	0	0	11.1	175	23.0	173	1
ADM	1.6	112	5.2	59	1	8.8	169	19.8	13	1	2.9	122	8.7	72	1
N-O	5.7	145	14.3	2467	2	7.6	225	12.4	306	2	5.9	154	14.0	2773	2
TOT	6.0	146	14.8	2699	4	7.7	223	12.6	319	3	6.1	154	14.5	3018	4
FRIESLAND															
PRO	10.2	158	23.5	991	4	10.4	144	26.9	36	1	10.2	157	23.6	1027	4
ADM	3.4	116	10.6	419	1	8.2	233	12.9	94	1	4.3	138	11.3	513	1
N-O	5.1	142	13.0	1783	1	10.1	260	14.2	500	1	6.2	168	13.4	2283	1
TOT	6.5	143	16.4	3193	6	9.9	250	14.4	630	3	7.0	161	15.9	3823	6
DRENTHE															
PRO	11.9	211	20.7	218	2	16.8	262	23.4	236	1	14.5	237	22.3	454	2
ADM	4.5	104	15.6	379	2	5.3	149	13.3	49	2	4.6	109	15.2	428	2
N-O	5.1	172	10.9	869	2	8.8	236	13.7	499	2	6.4	195	12.1	1368	2
TOT	6.0	160	13.6	1466	6	11.0	238	16.9	784	5	7.7	187	15.1	2250	6
OVERIJSEL															
PRO	10.3	220	16.9	1053	3	24.0	250	35.0	50	1	10.9	221	17.8	1103	3
ADM	4.3	125	12.4	615	3	7.2	138	17.8	45	1	4.5	125	12.8	660	3
N-O	4.9	155	11.4	6791	2	9.9	270	13.4	877	2	5.4	168	11.8	7668	2
TOT	5.5	161	12.4	8459	8	10.5	263	14.5	972	4	6.0	171	12.8	9431	8
GELDERLAND															
PRO	10.3	210	17.8	608	3	21.6	253	30.7	36	2	11.0	213	18.7	644	3
ADM	4.4	147	11.0	586	5	8.6	247	12.6	322	4	5.9	182	11.8	908	5
N-O	6.5	165	14.3	6954	9	9.4	246	13.9	820	7	6.8	174	14.3	7774	9
TOT	6.6	167	14.4	8148	17	9.5	246	14.1	1178	13	7.0	177	14.4	9326	17
UTRECHT															
PRO	9.9	176	20.4	494	3	0.0	0	0.0	0	0	9.9	176	20.4	494	3
ADM	6.1	150	14.8	391	4	8.3	264	11.3	115	3	6.6	176	13.6	506	4
N-O	8.2	169	17.4	686	2	6.8	189	13.1	157	2	7.9	173	16.5	843	2
TOT	8.2	167	17.8	1571	9	7.4	221	12.2	272	5	8.1	175	16.8	1843	9
NOORD-HOLLAND															
PRO	8.5	177	17.4	811	2	0.0	0	0.0	0	0	8.5	177	17.4	811	2
ADM	6.3	190	11.9	4874	4	11.1	280	14.2	2854	4	8.0	223	13.0	7728	4
N-O	7.0	190	13.4	42526	10	8.6	270	11.5	6209	8	7.2	200	13.1	48735	10
TOT	6.9	190	13.3	48211	16	9.4	273	12.4	9063	12	7.3	203	13.1	57274	16
ZUID-HOLLAND															
PRO	7.0	174	14.5	3505	9	19.7	275	26.1	169	3	7.6	179	15.4	3674	9
ADM	3.7	128	10.5	1850	10	7.3	239	11.2	726	9	4.7	159	10.8	2576	11
N-O	6.1	166	13.3	17209	14	9.1	236	14.1	1555	8	6.3	172	13.4	18764	14
TOT	6.0	164	13.3	22564	33	9.3	240	14.2	2450	20	6.3	172	13.4	25014	34
ZEELAND															
PRO	4.0	133	10.9	2258	1	7.6	216	12.6	98	1	4.1	136	11.0	2356	1
ADM	2.0	105	6.9	587	1	7.1	201	13.0	155	1	3.1	125	8.9	742	1
N-O	7.7	178	15.7	6325	5	9.3	241	14.2	760	5	7.9	184	15.5	7085	5
TOT	6.4	162	14.4	9170	7	8.8	232	13.9	1013	7	6.6	169	14.3	10183	7
NOORD-BRABANT															
PRO	11.1	171	23.5	2200	7	16.6	243	24.7	80	2	11.3	173	23.6	2280	7
ADM	3.7	98	13.7	1023	9	8.2	188	16.1	405	9	5.0	124	14.7	1428	10
N-O	5.1	138	13.4	36683	10	9.2	241	14.0	7915	9	5.8	156	13.5	44598	10
TOT	5.4	138	14.1	39906	26	9.2	238	14.2	8400	20	6.0	156	14.1	48306	27
LIMBURG															
PRO	12.2	162	26.9	4942	3	18.1	239	27.4	546	3	12.8	169	27.0	5488	3
ADM	4.3	91	17.1	1288	3	7.4	143	18.5	183	3	4.7	98	17.4	1471	3
N-O	7.0	146	17.5	6961	4	8.9	207	15.7	1136	4	7.3	154	17.1	8097	4
TOT	8.7	146	21.4	13191	10	11.5	210	19.8	1865	10	9.0	154	21.1	15056	10

JAARCIJFERS OVER 1990 PER PROVINCIE VOOR PRODUKTIE (PRO),
ADMINISTRATIE (ADM), NIET-ONDERVERDEELD (N-O) EN HET TOTAAL (TOT)

	MANNELIJKE WERKNEMERS					VROUWELIJKE WERKNEMERS					TOTAAL AANTAL WERKNEMERS				
	V%	FR	GD	PERS	N	V%	FR	GD	PERS	N	V%	FR	HFR	GD	PERS
RESTGROEP															
PRO	0.0	0	0.0	0	0	0.0	0	0.0	0	0	0.0	0	0.0	0	0
ADM	4.6	170	9.7	6080	2	7.7	252	11.0	6341	2	6.1	212	10.5	12421	2
N-O	5.1	139	13.1	1849	2	4.5	210	7.9	175	2	5.0	145	12.5	2024	2
TOT	4.7	163	10.4	7929	4	7.6	251	10.9	6516	4	6.0	203	10.7	14445	4
ALGEMEEN TOTAAL															
PRO	9.4	168	20.1	17253	38	17.3	245	25.6	1251	14	9.9	174	20.6	18504	38
ADM	4.8	154	11.2	18151	45	8.5	252	12.2	11302	40	6.2	192	11.7	29453	47
N-O	6.1	164	13.7	131103	63	9.0	248	13.2	20909	52	6.5	175	13.6	152012	63
TOT	6.3	163	14.1	166507	146	9.1	249	13.3	33462	106	6.8	178	13.9	199969	148

4. ENIGE PUBLIKATIES OP HET GEBIED VAN ZIEKTEVERZUIM DOOR MEDEWERKERS VAN HET NIPG/TNO

KOMPIER, M.A.J. & F.H.G. MARCELISSEN. Handboek werkstress; systematische aanpak voor de bedrijfspraktijk, Amsterdam, NIA, 1990.

NIPG/TNO. NIPG-ziekteverzuimstatistiek; informatieve brochure en handleiding. Leiden, NIPG/TNO, 1986.

NIPG/TNO. Het ziekteverzuim in 1986; verkort jaaroverzicht NIPG/TNO verzuimstatistiek. Leiden, NIPG/TNO, 1987.

NIPG/TNO. Het ziekteverzuim in 1987; verkort jaaroverzicht NIPG/TNO verzuimstatistiek. Leiden, NIPG/TNO, 1988.

NIPG/TNO. Het ziekteverzuim in 1988; verkort jaaroverzicht NIPG/TNO verzuimstatistiek. Leiden, NIPG/TNO, 1989.

NIPG/TNO. Het ziekteverzuim in 1989; verkort jaaroverzicht NIPG/TNO verzuimstatistiek. Leiden, NIPG/TNO, 1990.

SMULDERS, P.G.W. & T.J. VEERMAN (red). Handboek Ziekteverzuim; gids voor het bedrijfsleven. Den Haag, Delwel, 1990.

WINTER, C.R. DE. Arbeid, gezondheid en verzuim als voorspellers van uitval uit het werk. Maastricht, RU Limburg, 1991 (Proefschrift).

Projectnummer: 3701
Reprografie NIPG-TNO