

HET ZIEKTEVERZUIM IN 1995

Jaaroverzicht
TNO-PG verzuimstatistiek

TNO-PG-publicatienummer
96.034a

juli 1996

TNO ARBEID
BIBLIOTHEEK
POSTBUS 718
2130 AS HOOFDDORP
TEL. 023-5549 468

NR. 50278
plaats 70-283

J.S. Sikkema-De Graaff
C.G.L. van Deursen

TNO Preventie en Gezondheid

Wassenaarseweg 56, Leiden

Postadres:

Postbus 2215, 2301 CE LEIDEN

Telefoon: 071 - 5 18 18 18

© 1996 TNO TNO Preventie en Gezondheid
Publikatienummer 96.034

Niets uit deze uitgave mag worden vermenigvuldigd en/of openbaar gemaakt door middel van druk, fotokopie, microfilm of op welke andere wijze dan ook, zonder voorafgaande toestemming van TNO.

Indien dit rapport in opdracht werd uitgebracht, wordt voor de rechten en verplichtingen van opdrachtgever en opdrachtnemer verwezen naar de 'Algemene Voorwaarden voor Onderzoeks- en Ontwikkelingsopdrachten TNO 1995', dan wel de desbetreffende terzake tussen partijen gesloten overeenkomst.

INHOUD	pag.
TER INLEIDING EN AFSLUITING	i
SAMENVATTING	ii
1. BESCHOUWING OVER HET VERZUIM IN HET JAAR 1995	1
1.1 Samenstelling van de gegevens	1
1.2 Het verzuim over 1995 in relatie tot voorgaande jaren	2
1.3 Het verzuim per kwartaal en per vier weken	8
1.4 Het verzuim van mannelijke en vrouwelijke werknemers	12
1.5 Het verzuim van produktie en administratie	15
1.6 Het verzuim per bedrijfsgroep	18
1.7 Het verzuim per regio	22
2. TOELICHTING OP DE TABELLEN OVER 1995	24
2.1 De indeling van de onder 3. vermelde tabellen	24
2.2 Verzuimmaten, toegepaste correctietechniek bij onvolledigheid van gegevens en registratieperioden	25
3. HET VERZUIM IN 1995 IN TABELLEN	28
4. ENIGE PUBLIKATIES OP HET GEBIED VAN ZIEKTE-VERZUIM DOOR MEDEWERKERS VAN TNO PREVENTIE EN GEZONDHEID	43
BIJLAGE	47

TER INLEIDING EN AFSLUITING

Eind december 1995 werd aan alle betrokkenen medegedeeld dat de verzuimregistratie van TNO Preventie en Gezondheid met ingang van 1 januari 1996 zou worden stopgezet. De voornaamste reden hiertoe is dat de gebruikswaarde van de verzuimcijfers die dit systeem oplevert, de laatste jaren sterk is verminderd. Dit geldt zowel voor de deelnemende bedrijven als voor de overige gebruikers van deze cijfers (zoals de overheid, bedrijven en branche-organisaties). Belangrijke oorzaken van de verminderde gebruikswaarde zijn de inmiddels verouderde definities van de gehanteerde verzuimgrootheden en het beëindigen van deelname door enkele grote bedrijven. Dit laatste heeft tot gevolg dat de verkregen verzuimcijfers, steeds minder representatief werden. Ze zijn dus, vooral sinds 1994, niet goed vergelijkbaar met voorgaande jaren. Uitzondering vormen die van de bedrijfsgroepen metaal en chemie. Voor zover van toepassing is aan deze groepen in dit verslag extra aandacht besteed.

SAMENVATTING

Dit jaaroverzicht is het laatste in een lange reeks, beginnend in 1946: de verzuimregistratie van TNO Preventie en Gezondheid is met ingang van 21 januari 1996 opgeheven. Dit laatste verslag over het ziekteverzuim in 1995 heeft betrekking op 69.000 werknemers, waarvan 62.000 mannelijke en 7.000 vrouwelijke. Er werd door 64 bedrijven en/of instellingen aan deelgenomen. De 45 bedrijven, met minder dan 1.000 werknemers omvatten 70% van het totale aantal bedrijven, maar slechts 27% van het totale werknemersbestand. Het verzuimpercentage over 1995 bedroeg 5,3%, een stijging met 0,3% ten opzichte van 1994. De meldingsfrequentie steeg van 1,40 naar 1,53 gevallen per persoon. De gemiddelde verzuimduur daalde van 13,0 kalenderdagen per geval naar 12,7 in 1995. Dit laatste cijfer is nog nooit zo laag geweest.

Het verzuimpercentage van bedrijven tot 250 werknemers ging wat meer omhoog dan in de overige categorieën. Bij bedrijven met meer dan 500 werknemers was de stijging het geringst. De meldingsfrequentie nam vooral toe bij de categorie 251 t/m 1.000 werknemers. Bij bedrijven met 1.001 t/m 2.500 werknemers was zelfs sprake van een geringe daling van de frequentie.

De afzonderlijke kwartalen geven het volgende beeld te zien: een opvallende stijging ten opzichte van 1994 in het eerste en het vierde kwartaal en vrijwel gelijke resultaten in het tweede en het derde. Bij een vergelijking tussen de 13 vierwekelijkse perioden van 1994 en 1995 viel op dat de cijfers in perioden 3 en 4 (maart en het grootste deel van april) en de periode 12 en 13 (november en december) aan de hoge kant waren. Zowel bij de kwartalen als bij de perioden, vormt dit een aanwijzing voor een toename van het verzuim door een verhoogd aantal griepgevallen in beide tijdvakken.

Het verzuimpercentage van zowel de mannelijke als de vrouwelijke werknemers is ten opzichte van 1994 gestegen met 0,3%. Bij de vrouwen is de meldingsfrequentie minder toe genomen dan bij de mannen. Ten aanzien van de verzuimduur is het omgekeerde het geval. Alleen de bedrijfspgroepen metaal en chemie komen in aanmerking voor een vergelijking van 1995 met voorgaande jaren. Metaal geeft een stijging van het verzuimpercentage met 0,5% te zien, chemie met 0,1%.

1. BESCHOUWING OVER HET VERZUIM IN HET JAAR 1995

1.1 Samenstelling van de gegevens

Dit verslag over het ziekteverzuim in 1995 heeft betrekking op ruim 69.000 werknemers, waaronder 62.000 mannen en 7.000 vrouwen. Het aandeel vrouwen is met 10 procent van het totaal, veel lager dan in de Nederlandse beroepsbevolking, waar het aandeel vrouwen in 1994 op 37% lag.

Alle gegevens zijn afkomstig van in Nederland gevestigde bedrijven en instellingen, die op vrijwillige basis een bijdrage leveren aan het verzuimregistratiesysteem van TNO Preventie en Gezondheid. Dat het gaat om op vrijwillige basis verstrekte gegevens, brengt met zich mee dat de bij de verzuimregistratie aangesloten bedrijven niet representatief zijn voor de Nederlandse bedrijven en instellingen. Een aantal bedrijfssectoren ontbreekt zelfs geheel. Door het wegvallen van een aantal bedrijven is het deelnemersbestand met name in 1993 sterk verminderd. Dit heeft gevolgen voor de vergelijkbaarheid van de verzuimcijfers van 1994 en 1995 met voorgaande jaren.

Aan de registratie hebben in 1995 64 bedrijven en instellingen deelgenomen. Van de 69.000 werknemers waren er slechts 3.300 betrokken bij de dienstverlening. Naar verhouding behoren veel werknemers tot een bedrijf met een afdelingskas of een bedrijf dat eigen risico draagt.

In tabel 1 wordt een overzicht gegeven van de personeelsomvang van de deelnemende bedrijven in het verslagjaar. De 45 bedrijven tot en met 1000 werknemers, dat wil zeggen 70 procent van het totaal aantal bedrijven, omvatten slechts 27 procent van het totale werknemersbestand. De resterende 73 procent van de werknemers is werkzaam in bedrijven met meer dan 1000 personeelsleden.

Tabel 1 Personeelsomvang van de in 1995 deelnemende bedrijven

personeelsomvang	aantal bedrijven	procentueel	aantal werknemers	procentueel
≤250	15	23	2716	4
251 t/m 500	16	25	5483	8
501 t/m 1000	14	22	10390	15
1001 t/m 2500	13	20	19331	28
>2500	6	9	31154	45

totaal	64	100	69074	100

1.2 Het verzuim over 1995 in relatie tot voorgaande jaren

De in 1992 begonnen daling van het verzuim als gevolg van de regeringsvoorstellen en aandacht in de media, heeft zich na de concretisering van een aantal wetswijzigingen in 1994 in verhoogde mate voortgezet. In 1995 heeft weer een geringe stijging van het verzuim plaatsgevonden. De vergelijking met voorgaande jaren wordt echter bemoeilijkt omdat de werknemerspopulatie in 1994 zeer sterk daalde. Het wegvallen van enkele grote concerns had helaas nogal wat gevolgen voor het niveau van de verzuimcijfers. Mede met het oog op het belang van de thans ingevoerde maatregelen is soms in een deel van de gepresenteerde tabellen en grafieken gekozen voor rechtstreekse vergelijking tussen de over 1994 verkregen cijfers met die over 1995. Bij de vergelijking van 1995 met 1994 zijn alleen de bedrijven betrokken die *beide* jaren aangesloten waren.

Het verzuimpercentage over 1995 bedroeg 5,3%, wat ten opzichte van 1994, toen over hetzelfde bedrijvenbestand 5,0% berekend kon worden, een stijging met 0,3% betekent. De meldingsfrequentie per persoon steeg van 1,40 naar 1,53. De gemiddelde verzuimduur daalde van 13,0 kalenderdagen per geval, naar 12,7.

Voor mannelijke en vrouwelijke werknemers bedroeg het verzuimpercentage achtereenvolgens 5,1% (in 1994: 4,8%) en 7,5% (in 1994 7,2%). Zowel bij de mannen als bij de vrouwen is het verzuim dus met 0,3% gestegen.

De meldingsfrequentie per persoon was bij de mannen in 1995 1,46 (in 1994: 1,33) en bij de vrouwen 2,07 (in 1994: 2,01). Per verzuimgeval is gemiddeld door de

mannen 12,6 en door de vrouwen 13,3 kalenderdagen verzuimd. Dit komt neer op respectievelijk een daling met 0,4 en een stijging met 0,2 dag.

Omdat er nauwelijks meer dan 3.300 werknemers tot de dienstverlening konden worden gerekend, is in dit jaarverslag geen onderverdeling naar industrie en dienstverlening gemaakt.

Om een indruk te krijgen van de achtergronden van de stijging van het verzuim in 1995, is een aantal soortgelijke tabellen samengesteld waarin de verzuimpercentages en de meldingsfrequenties tussen 1994 en 1995 naar een aantal aspecten worden vergeleken. Naast de absolute stijgingen/dalingen zijn hierbij ook de procentuele stijgingen/dalingen ten opzichte van 1994 berekend.

In tabel 2 is het verzuim uitgesplitst naar bedrijfsomvang. Uit deze tabel blijkt dat bedrijven met een personeelsbezetting van maximaal 250 werknemers het meest aan stijging onderhevig zijn wat het verzuimpercentage betreft. Ook valt uit deze tabel op te maken dat bedrijven met meer dan 500 werknemers wat kleinere verschillen te zien geven, dan bedrijven met minder dan 500 werknemers.

De verzuimfrequentie steeg het meest in de categorie van 251 t/m 1000 werknemers. Bedrijven met 1001 t/m 2500 werknemers lieten een lichte daling zien.

Tabel 2 Het verzuimpercentage en de meldingsfrequentie naar werknemersomvang van de bedrijven die zowel in 1994 als in 1995 gegevens beschikbaar stelden, voor mannen en vrouwen tezamen.

werknemersomvang	verzuimpercentage stijging/daling				meldingsfrequentie per 100 stijging/daling			
	1994	1995	absoluut	procentueel	1994	1995	absoluut	procentueel
< 250	5,5	6,2	0,7	13	145	159	14	10
251 t/m 500	5,2	5,7	0,5	10	130	148	18	14
501 t/m 1000	5,1	5,5	0,4	8	145	167	22	15
1001 t/m 2500	5,0	5,3	0,3	6	153	152	-1	-1
> 2500	4,9	5,3	0,4	8	141	153	12	9
totaal	5,0	5,3	0,3	6	138	153	15	11

Tot nu toe lag het accent in dit verslag vooral op de jaren 1994 en 1995. Wat de ontwikkeling in de tijd betreft worden in tabel 3 en de grafieken 1a, 1b en 1c het verzuimpercentage, de meldingsfrequentie en de gemiddelde verzuimduur vanaf het jaar 1968 aan de orde gesteld. De tabel is onderverdeeld naar mannelijke, vrouwelijke en totaal aantal werknemers.

Tabel 3 Verzuimpercentage (V%), verzuimfrequentie (FR), gemiddelde verzuimduur (GD) en bijbehorende personeelsomvang (PERS) over 1968 tot en met 1995

jaar	MANNELIJKE WERKNEMERS				VROUWELIJKE WERKNEMERS				TOTAAL AANTAL WERKNEMERS			
	V%	FR	GD	PERS	V%	FR	GD	PERS	V%	FR	GD	PERS
1968	7,2	156	16,8	237824	6,8	227	10,9	28928	7,2	164	16,0	266752
1969	7,7	175	16,2	277799	8,1	252	11,8	40853	7,8	185	15,5	318652
1970	7,6	165	16,6	298539	8,4	258	11,8	43076	7,7	177	15,7	341615
1971	7,6	167	16,6	292628	9,1	263	12,6	42352	7,8	179	15,9	334980
1972	7,6	162	17,1	307865	8,9	251	12,9	46064	8,8	174	16,4	353929
1973	8,3	171	17,7	308429	10,1	259	14,2	47072	8,5	183	16,9	355501
1974	8,7	184	17,3	311382	10,6	284	13,6	49894	9,0	198	16,6	361276
1975	8,5	177	17,6	304055	10,5	276	13,9	47134	8,8	190	16,9	351189
1976	9,0	185	17,9	300351	11,0	285	14,2	48391	9,3	199	17,1	348742
1977	9,2	190	17,7	288028	11,5	299	14,0	47096	9,5	205	16,9	335124
1978	9,7	204	17,3	274023	12,0	318	13,7	44964	10,0	220	16,6	318987
1979	9,7	197	17,9	261674	12,0	305	14,3	38678	10,0	211	17,2	300352
1980	9,1	193	17,1	252782	11,3	298	13,8	37027	9,4	206	16,6	289809
1981	8,2	184	16,3	250721	10,9	295	13,5	36704	8,5	198	15,7	287425
1982	7,8	182	15,6	239621	10,3	287	13,1	35104	8,1	195	15,2	274725
1983	7,2	169	15,4	223743	9,4	274	12,4	32420	7,5	182	14,9	256163
1984	6,9	172	14,7	205431	9,2	270	12,4	31718	7,2	185	14,2	237149
1985	6,6	166	14,5	208498	8,6	254	12,4	32131	6,9	178	14,1	240629
1986	6,6	171	14,2	208042	8,4	263	11,7	33515	6,9	184	13,7	241557
1987	6,3	169	13,6	191061	8,7	257	12,3	32982	6,7	182	13,3	224043
1988	6,2	166	13,8	180991	8,7	260	12,3	31449	6,6	180	13,4	212440
1989	6,4	169	13,8	170726	8,8	257	12,4	31351	6,8	183	13,5	202077
1990	6,3	163	14,1	166507	9,1	249	13,3	33455	6,8	178	13,9	199962
1991	5,8	161	13,2	160536	8,9	243	13,4	32898	6,4	175	13,2	193434
1992	5,3	152	12,8	154005	8,1	231	12,8	32977	5,8	166	12,8	186982
1993	5,2	149	12,9	123031	8,3	221	13,8	18905	5,6	158	13,0	141936
1994	4,8	133	13,0	70395	7,2	201	13,1	8639	5,0	140	13,0	79034
1995	5,1	146	12,6	62040	7,5	207	13,3	7034	5,3	153	12,7	69074

V% = aantal verzuimde kalenderdagen per 100 kalenderdagen

FR = meldingsfrequentie: aantal verzuimmeldingen per 100 werknemers per jaar

GD = schatting gemiddelde verzuimduur in kalenderdagen per verzuimgeval

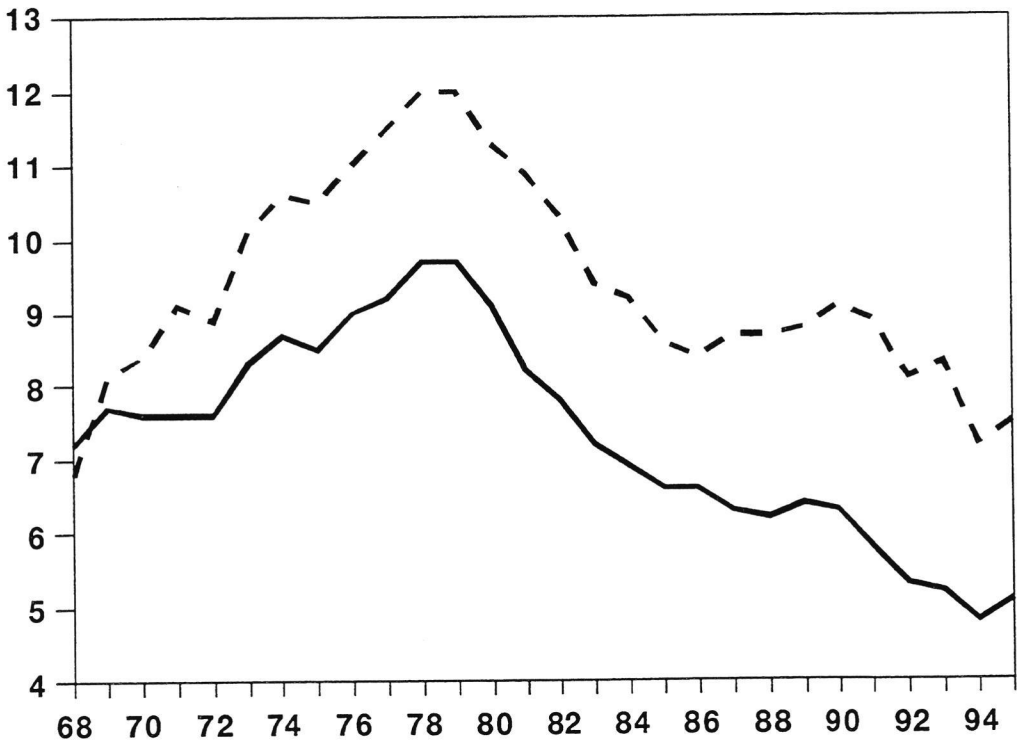
PERS = gemiddelde personeelsomvang.

Attentie: een gemiddelde verzuimduur gebaseerd op bijvoorbeeld **werkbare** dagen geeft ten opzichte van een verzuimduur die in **kalenderdagen** is uitgedrukt een sterk afwijkende uitkomst te zien. Indien het verzuim op werkdagen gebaseerd is, dient men bij een eventuele vergelijking op zijn minst met de factor 5/7 rekening te houden. Verzuimpercentages en verzuimfrequenties berekend op basis van werk- of kalenderdagen kunnen rechtstreeks met elkaar vergeleken worden.

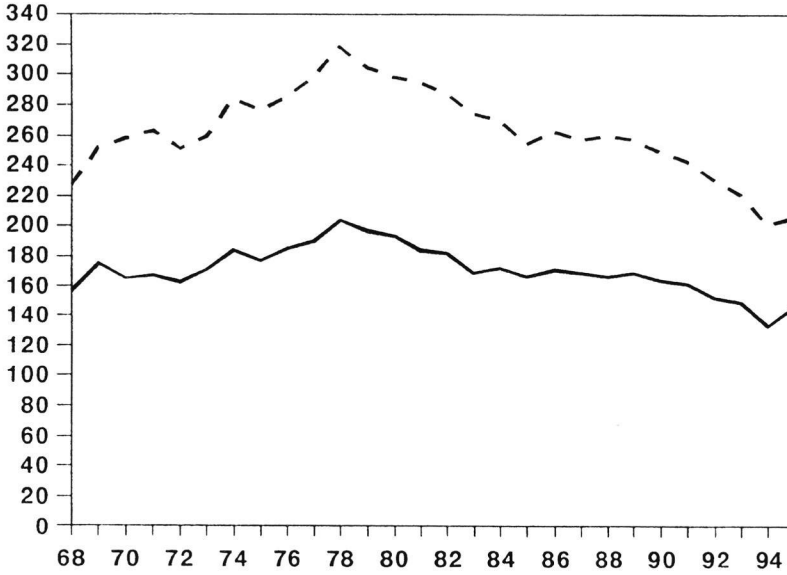
De grafieken blijven beperkt tot de beide eerste categorieën, dat wil zeggen mannelijke en vrouwelijke werknemers. De keuze voor 1968 als beginjaar heeft te maken met de

invoering van de Wet op de Arbeidsongeschiktheid (WAO) op 1 juli 1967. De verzuimregistratie zelf kwam al op 1 november 1946 tot stand.

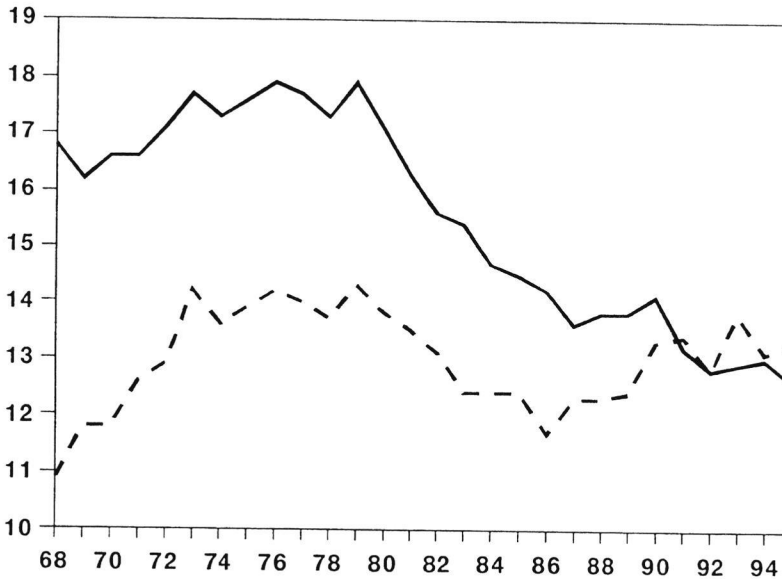
Grafiek 1a De ontwikkeling van het verzuimpercentage (V%) vanaf 1968 voor mannelijke (—) en voor vrouwelijke (.....) werknemers



Grafiek 1b De ontwikkeling van de verzuimfrequentie (FR) vanaf 1968 voor mannelijke (—) en voor vrouwelijke (.....) werknemers



Grafiek 1c De ontwikkeling van de gemiddelde verzuimduur (GD) vanaf 1968 voor mannelijke (—) en voor vrouwelijke (.....) werknemers



De recente ontwikkelingen van het verzuim dringen het verleden enigszins naar de achtergrond. In voorgaande jaaroverzichten is hier veel aandacht aan besteed. Deze publikaties zijn nog steeds op aanvraag beschikbaar.

Het opvallendste is, vooral in grafiek 1c, de stijging van de gemiddelde verzuimduur bij de vrouwen in 1993 met maar liefst een volle kalenderdag, terwijl ook 1995 een tegengestelde ontwikkeling bij mannen en vrouwen in beeld brengt. De eerste stijging valt vrij eenvoudig te verklaren door het wegvallen van een bedrijf dat ruim 40% van alle vrouwelijke werknemers omvatte. In 1992 was het aandeel van deze groep in de gemiddelde verzuimduur tussen de tien en elf kalenderdagen. Veel lager dus dat het gezamenlijke resultaat.

Ten opzichte van 1994 waren er in het verslagjaar 12% minder mannen en 15% minder vrouwen bij de verzuimregistratie betrokken. Voor een groot deel hangt dit samen met het wegvallen van een groot deel van de dienstverlening, die in het verleden altijd lagere verzuimde uren te zien gaf gekoppeld aan een relatief hoog aandeel vrouwelijke werknemers.

1.3 Het verzuim per kwartaal en per vier weken

In de vorige paragraaf zijn de jaarcijfers beschreven. Nu staat het verzuim over kortere tijdvakken, dat wil zeggen kwartalen en perioden van vier weken, centraal. De data waarop deze tijdvakken in het verslagjaar plaatsvonden staan aan het einde van hoofdstuk 2 vermeld. Alle tijdvakken, ook de jaren, zijn gebaseerd zijn op een veelvoud van kalenderweken. Kleine verschuivingen van deze data kunnen, evenals het tijdstip van sommige feestdagen, de gevonden resultaten in lichte mate beïnvloeden.

In tabel 4 staan de verzuimpercentages en de meldingsfrequenties over de afgelopen tien jaar per kwartaal vermeld. Achter elke kolom in de tabel staat tussen haakjes het procentuele aandeel in het jaartotaal. Verzuimpercentages zijn steeds gemiddelden over een bepaald tijdvak en de hoogte ervan wordt niet beïnvloed door de duur daarvan. Bij meldingsfrequenties ligt dat anders: zij vormen tezamen het jaartotaal. Bij de interpretatie

van deze gegevens dient men er rekening mee te houden, dat het bedrijvenbestand vanaf 1994 sterk afwijkt van de voorgaande jaren.

Uit deze tabel volgt dat de meldingsfrequentie, die over het algemeen wat meer gevoelig is voor veranderingen in het eerste en vierde kwartaal van 1995 aan de hoge kant was vergeleken met 1994. Het tweede en het derde kwartaal in 1995 zijn praktisch gelijk aan de gevonden resultaten in 1994. De verzuimpercentages ondersteunen dit verschil.

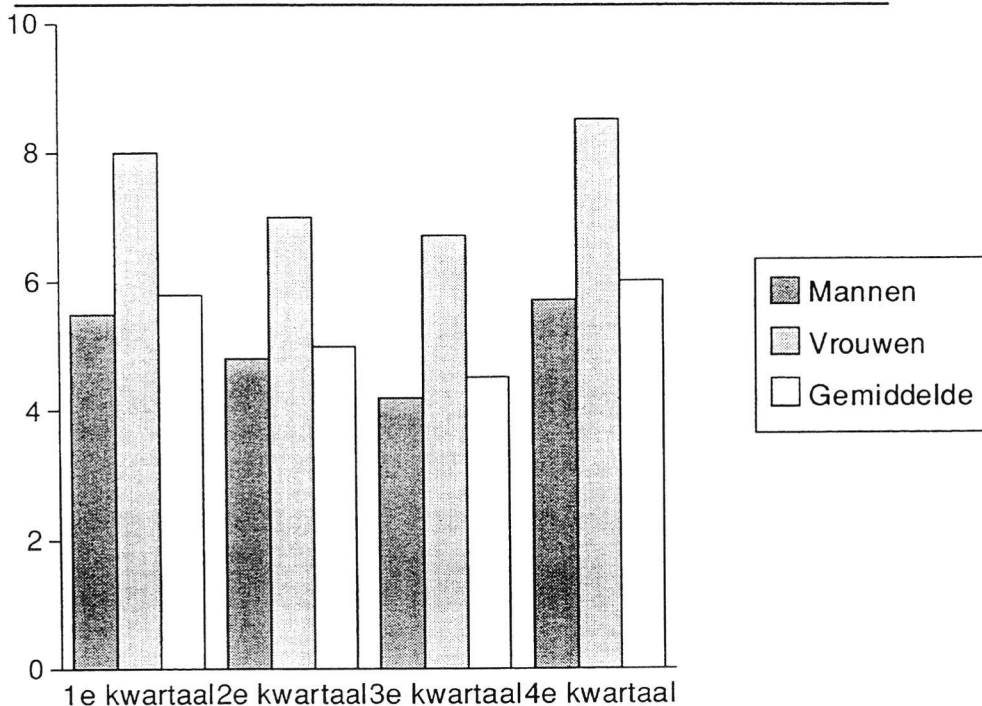
Tabel 4 Verzuimpercentage (V%) en meldingsfrequentie (FR), aangevuld met de procentuele bijdrage, per kwartaal over de afgelopen tien jaar voor mannen en vrouwen tezamen

jaar	eerste kwartaal		tweede kwartaal		derde kwartaal		vierde kwartaal		totaal	
VERZUIMPERCENTAGE										
1986	8,7	(32)	6,2	(22)	5,8	(21)	6,8	(25)	6,9	(100)
1987	7,5	(28)	6,3	(24)	5,7	(21)	7,0	(26)	6,7	(100)
1988	7,0	(27)	6,2	(23)	5,8	(22)	7,3	(28)	6,6	(100)
1989	7,1	(26)	6,5	(24)	6,0	(22)	7,4	(27)	6,8	(100)
1990	7,4	(27)	6,8	(25)	6,1	(22)	7,0	(26)	6,8	(100)
1991	7,1	(28)	6,5	(25)	5,4	(21)	6,5	(25)	6,4	(100)
1992	6,4	(28)	5,5	(24)	5,2	(22)	6,3	(27)	5,8	(100)
1993	6,6	(29)	5,3	(24)	4,8	(21)	5,9	(26)	5,6	(100)
1994	5,4	(27)	4,9	(24)	4,5	(22)	5,3	(26)	5,0	(100)
1995	5,8	(27)	5,0	(24)	4,5	(21)	6,0	(28)	5,3	(100)
gem.	6,9	(28)	5,9	(24)	5,5	(22)	6,5	(26)	6,5	(100)
MELDINGSFREQUENTIE										
1986	63	(34)	38	(21)	37	(20)	46	(25)	184	(100)
1987	58	(32)	41	(22)	35	(19)	48	(26)	182	(100)
1988	52	(29)	40	(22)	37	(20)	51	(29)	180	(100)
1989	52	(28)	42	(23)	37	(20)	52	(28)	183	(100)
1990	52	(29)	42	(23)	38	(21)	46	(26)	178	(100)
1991	51	(29)	42	(24)	34	(19)	49	(28)	175	(100)
1992	49	(30)	37	(22)	35	(21)	46	(28)	166	(100)
1993	50	(32)	33	(21)	30	(19)	46	(29)	158	(100)
1994	39	(28)	32	(23)	31	(22)	39	(28)	140	(100)
1995	47	(31)	33	(22)	30	(20)	43	(28)	153	(100)
gem.	51	(30)	39	(23)	35	(20)	47	(27)	170	(100)

Grafiek 2 geeft een indruk van de verzuimpercentages per kwartaal voor de mannelijke, de vrouwelijke en het totaal aantal werknemers. Ook uit de voorgaande tabel viel al op te maken dat in het tweede en het derde kwartaal, evenals trouwens in voorgaande jaren,

het verzuim beduidend lager was dan in het eerste en vierde kwartaal. Zo op het oog zijn er wat deze trend geen verschillen zichtbaar tussen de mannen en vrouwen.

Grafiek 2 Het gemiddelde verzuimpercentage (V%) per kwartaal in 1995 voor mannelijke, vrouwelijke en totaal aantal werknemers



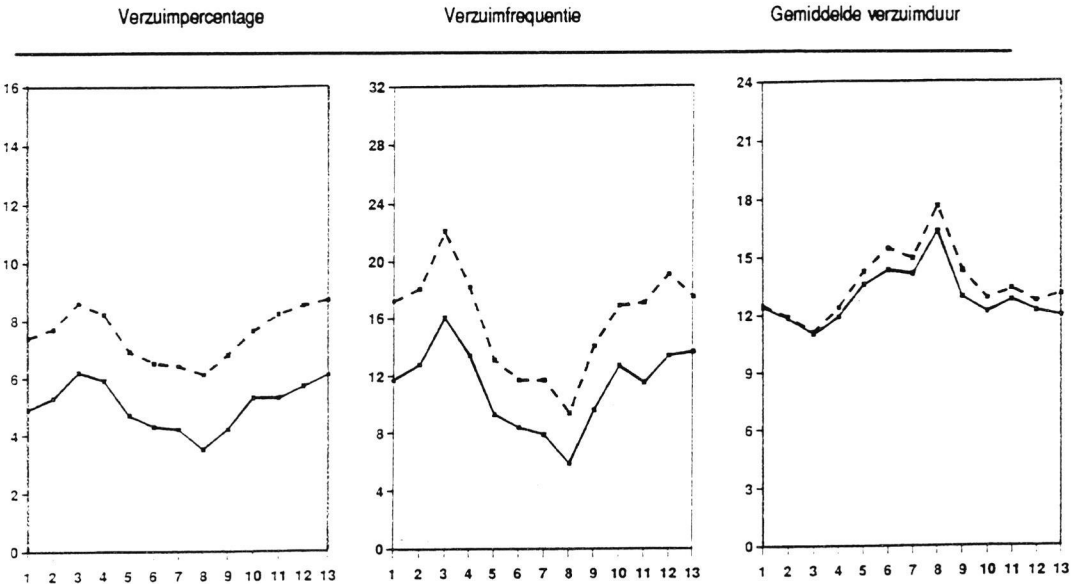
Tabel 5 is toegespitst op het verzuim per periode van vier weken bij mannelijke en bij vrouwelijke werknemers. Het gaat daarbij om het verzuimpercentage, de meldingsfrequentie en de gemiddelde verzuimduur. Hierbij zijn de jaren 1994 en 1995 met elkaar vergeleken. Vooral bij de meldingsfrequentie komen grote verschillen tot uiting in periode 3 en 4 en periode 12 en 13, dat wil zeggen in de maanden maart en een groot deel van april en in de maanden november en december. Beide vormen een aanwijzing voor een verhoogd aantal griepgevallen. Hoewel minder uitgesproken, duiden de gevonden kwartaalcijfers in dezelfde richting.

Tabel 5 Verzuimpercentage (V%), meldingsfrequentie per 100 werknemers (FR) en gemiddelde verzuimduur per geval in kalenderdagen (GD) per periode van vier weken in 1995 in vergelijking met in 1994 voor mannelijke en voor vrouwelijke werknemers

periode	MANNELIJKE WERKNEMERS			VROUWELIJKE WERKNEMERS		
	1995	1994	verschil	1995	1994	verschil
VERZUIMPERCENTAGE (V%)						
1	4,9	5,0	-0,1	7,4	7,4	0
2	5,3	5,2	+0,1	7,7	7,8	-0,1
3	6,2	5,1	+1,1	8,6	8,0	+0,6
4	5,9	4,8	+1,1	8,2	7,4	+0,8
5	4,7	4,5	+0,2	6,9	6,7	+0,2
6	4,3	4,6	-0,3	6,5	6,8	-0,3
7	4,2	4,5	-0,3	6,4	6,6	-0,2
8	3,5	3,7	-0,2	6,1	5,9	+0,2
9	4,2	4,3	-0,1	6,8	6,7	+0,1
10	5,3	5,1	+0,2	7,6	7,7	-0,1
11	5,3	5,0	+0,3	8,2	7,5	+0,7
12	5,7	5,0	+0,7	8,5	7,9	+0,6
13	6,1	4,8	+1,3	8,7	7,5	+1,2
MELDINGSFREQUENTIE (FR)						
1	11,7	11,0	+0,7	17,2	17,8	-0,6
2	12,8	11,9	+0,9	18,1	18,3	-0,2
3	16,1	11,6	+4,5	22,1	17,5	+4,6
4	13,4	10,0	+3,4	18,2	15,4	+2,8
5	9,3	8,5	+0,8	13,1	12,9	+0,2
6	8,4	9,7	-1,3	11,7	14,3	-2,6
7	7,9	8,2	-0,3	11,7	12,1	-0,4
8	5,9	6,5	-0,6	9,4	9,8	-0,4
9	9,6	9,6	0	14,1	14,4	-0,3
10	12,7	12,4	+0,3	16,9	18,0	-1,1
11	11,5	11,6	-0,1	17,1	16,9	+0,2
12	13,4	11,9	+1,5	19,1	18,2	+0,9
13	13,7	9,8	+3,9	17,5	15,3	+2,2
GEMIDDELTE VERZUIMDUUR (GD)						
1	12,4	13,1	-0,7	12,5	12,0	+0,5
2	11,8	12,4	-0,6	11,9	12,3	-0,4
3	11,0	12,2	-1,2	11,1	12,3	-1,2
4	11,9	13,5	-1,6	12,4	13,4	-1,0
5	13,6	14,3	-0,7	14,3	14,0	+0,3
6	14,4	13,9	+0,5	15,5	13,8	+1,7
7	14,2	14,7	-0,5	15,0	14,7	+0,3
8	16,4	15,8	+0,6	17,7	16,3	+1,4
9	13,0	13,1	-0,1	14,4	13,7	+0,7
10	12,2	11,8	+0,4	12,9	12,2	+0,7
11	12,8	11,9	+0,9	13,4	12,3	+1,1
12	12,2	12,0	+0,2	12,7	12,3	+0,4
13	11,9	13,0	-1,1	13,1	13,0	+0,1

Ter afsluiting van deze paragraaf worden in grafiek 3 het verzuimpercentage, de meldingsfrequentie en de gemiddelde verzuimduur over de 13 perioden van vier weken in 1995 voor mannen en vrouwen afzonderlijk in beeld gebracht.

Grafiek 3 Het verzuimpercentage (V%), de meldingsfrequentie (FR) per 100 personen en de gemiddelde verzuimduur per geval (GD) voor het algemeen totaal over 13 perioden van vier weken in 1995 voor mannelijke (—) en voor vrouwelijke (.....) werknemers



1.4 Het verzuim van mannelijke en vrouwelijke werknemers

Uit de voorgaande tekst is gebleken dat de vrouwen een veel hoger verzuimpercentage hebben en ook een veel hogere meldingsfrequentie dan de mannen. Dit wordt onder andere in grafiek 1a en 1b in beeld gebracht. In de jaren vóór 1969 was het verzuimpercentage van vrouwen echter lager dan van mannen. De meldingsfrequentie van vrouwen is altijd hoger geweest. In de beginjaren van de verzuimregistratie werd die hogere frequentie gecompenseerd door een kortere gemiddelde verzuimduur. Vanaf 1969 is de verzuimduur bij de vrouwen nog steeds beduidend korter dan die bij mannen, al werd het verschil zo rond de tachtiger jaren steeds kleiner. Na 1991 is zelfs sprake van langere

verzuimduren bij vrouwen. Deze hangen samen met de verlenging van het zwangerschaps- en bevallingsverlof per 1 maart 1991.

Tabel 6 geeft een overzicht van de ontwikkelingen in de tijd. In het tijdvak 1950 - 1967 is het verzuimpercentage bij de vrouwen nog 0,2% lager dan dat van de mannen. Dit ontwikkelt zich door de jaren heen tot een positief verschil van 2,8% in de jaren 1991 t/m 1995. Ruw gezegd hadden vrouwen steeds een meldingsfrequentie die anderhalf maal zo hoog was. In de beginjaren (1950 - 1967) is de gemiddelde verzuimduur bij de vrouwelijke werknemers nog 4,7 kalenderdagen korter dan bij haar mannelijke collega's. Dit verschil is, zoals uit de tabel 6 valt op te maken, steeds kleiner geworden. In het tijdvak 1991-1995 is zelfs sprake van een hoger gemiddeld aantal verzuimdagen voor vrouwen. In het verslagjaar is het verschil in gemiddelde verzuimduur tussen mannen en vrouwen zelfs 0,7 kalenderdag.

Tabel 6 Verschillen in verzuim tussen mannelijke en vrouwelijke werknemers op basis van vijf-jaarsgemiddelden vanaf 1971, aangevuld met gemiddelden over de jaren 1950 t/m 1967 en met 1995

TIJDVAK	MANNELIJKE WERKNEMERS	VROUWELIJKE WERKNEMERS	VROUWEN T.O.V. MANNEN
VERZUIMPERCENTAGE (V%)			
1950-1967	5,1	4,9	-0,2
1971-1975	8,1	9,8	+1,7
1976-1980	9,3	11,6	+2,3
1981-1985	7,3	9,7	+2,4
1986-1990	6,4	8,7	+2,3
1991-1995	5,2	8,0	+2,8
1995	5,1	7,5	+2,4
MELDINGSFREQUENTIE (FR) per 100 werknemers			
1950-1967	127	179	+52
1971-1975	172	267	+95
1976-1980	194	301	+107
1981-1985	175	276	+101
1986-1990	168	257	+89
1991-1995	148	220	+72
1995	146	207	+61
GEMIDDELTE VERZUIMDUUR (GD)			
1950-1967	14,7	10,0	-4,7
1971-1975	17,9	13,4	-4,5
1976-1980	17,6	14,0	-3,6
1981-1985	15,3	12,8	-2,5
1986-1990	13,9	12,4	-1,5
1991-1995	12,9	13,3	+0,4
1995	12,6	13,3	+0,7

In tabel 7 is het aantal mannen en vrouwen uitgesplitst naar administratieve en productie-functies.

Van de bij de verzuimregistratie aangesloten bedrijven maakt zo'n 40% gebruik van de mogelijkheid om naar productie en administratie gescheiden gegevens te verstrekken. De categorie 'administratie' in tabel 7 is een samenvoeging van administratieve bedrijven en van de administratieve werknemers binnen productiebedrijven.

Administratief gerichte bedrijven, waarin nauwelijks van productie sprake was, werden voorheen onderscheiden als 'administratieve bedrijven'. In alle overige gevallen, dat wil

zeggan in enkele grafieken en in het tabellengedeelte onder 3. zijn onder 'administratie' bedrijfsadministratie en administratieve bedrijven eveneens samengevoegd.

Tabel 7 laat zien dat 96% van het produktiepersoneel uit mannen bestaat. Bij de bedrijfsadministratie is dit met 75%, aanmerkelijk minder. In de categorie 'niet-onderverdeeld' wijkt het percentage mannen in het personeelsbestand met 91% nauwelijks af van de 90% die over het totaal berekend werd. Het verzuim van administratieve werknemers is zowel bij mannen als bij vrouwen lager dan dat van de in productie werkende personeelsleden. Zowel binnen de productie als binnen de administratie hebben vrouwen een veel hoger verzuimpercentage dan de mannen.

Tabel 7 Het verzuimpercentage (V%) per functiecategorie over 1995, aangevuld met de personeelsomvang (PERS) en het aandeel in deze sterkte van mannen respectievelijk vrouwen (% PERS)

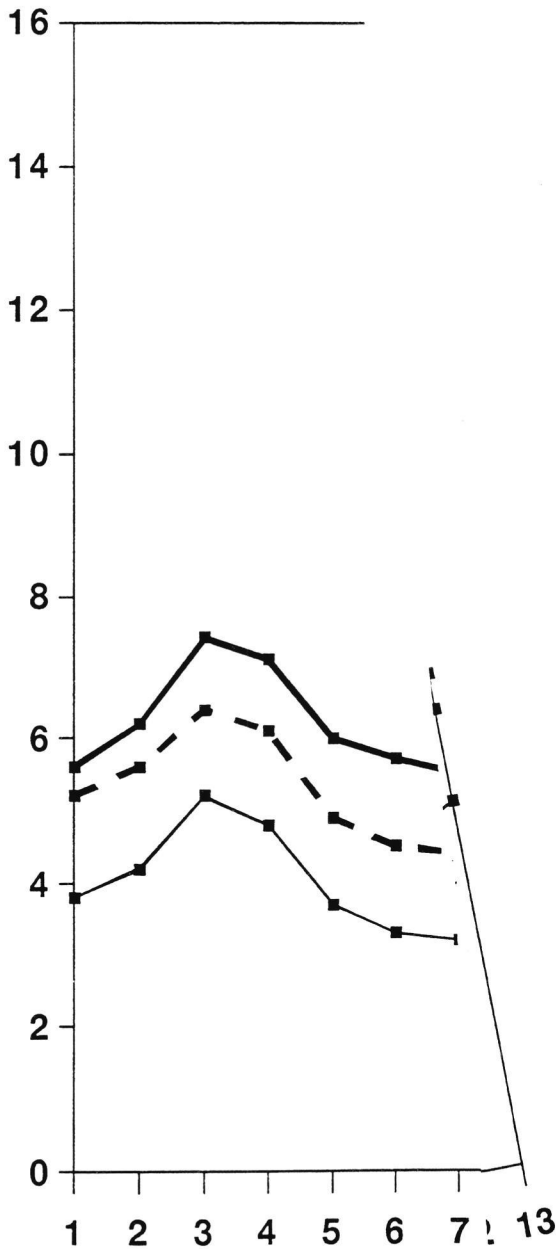
functiecategorie	MANNELIJKE WERKNEMERS			VROUWELIJKE WERKNEMERS		
	V%	PERS	% PERS	V%	PERS	% PERS
onderverdeelde bedrijven:						
<i>productie*</i>	6,0	9434	96	10,9	385	4
<i>administratie*</i>	3,2	5189	75	6,6	1716	25
totaal	5,1	14623	87	7,4	2101	30
niet-onderverdeelde bedrijven	5,1	47417	91	7,6	4933	9
totaal	5,1	62040	90	7,5	7034	10

1.5 Het verzuim van productie en administratie

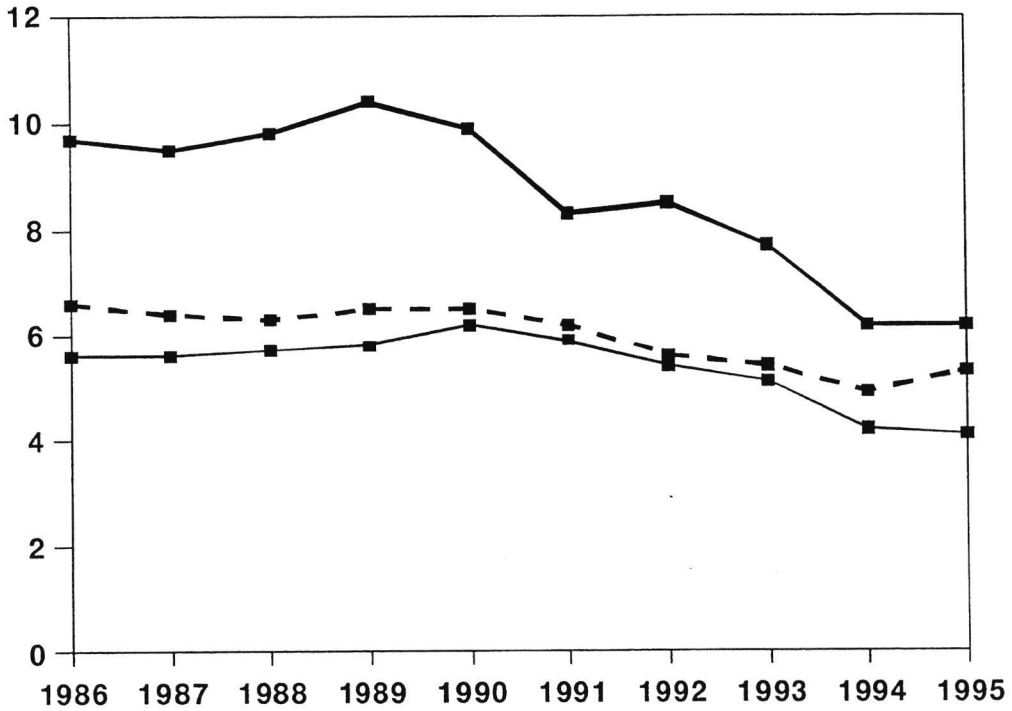
In grafiek 4 wordt een overzicht gegeven van het verzuimpercentage per vier weken van het produktiepersoneel, administratief personeel en werknemers in dienst van niet onderverdeelde bedrijven. Tot de administratie wordt zowel het administratief personeel van productiebedrijven die een onderverdeling hanteerden, als het personeel bij administratieve bedrijven gerekend. Hoewel er uiteraard verschillen zijn waar te nemen tussen de drie groepen, waarbij het produktiepersoneel het hoogst scoort, gevolgd door niet-

onderverdeeld en administratie, geeft de grafiek van periode naar periode geen opmerkelijke resultaten te zien.

Grafiek 4 Het verzuimpercentage (V%) van productiepersoneel (—), niet-onderverdeeld (---) en administratief personeel (—) over 13 perioden van vier weken in 1995 voor mannelijke en vrouwelijke werknemers tezamen



Grafiek 5 Het verzuimpercentage (V%) van productiepersoneel (—■—), niet-onderverdeeld (---) en administratief personeel (—) over 1986 t/m 1995 voor mannelijke en vrouwelijke werknemers tezamen



Grafiek 5 brengt de ontwikkeling in beeld van productie, administratie en niet-onderverdeeld tezamen over de afgelopen tien jaar. Vanaf 1990 worden de verschillen tussen productie en administratie wat kleiner. De niet-onderverdeelde bedrijven bewandelen de gulden middenweg, al zijn de verschillen met de administratie veel kleiner dan die met de productie.

1.6 Het verzuim per bedrijfspgroep

Om te kunnen zien welke wijzigingen er per bedrijfspgroep opgetreden zijn, worden in tabel 8 de jaren 1994 en 1995 met elkaar vergeleken. In het verleden werd dit voor alle bedrijfspgroepen gedaan. In 1995 komen alleen metaal en chemie in aanmerking. Dat de groep levensmiddelen niet in aanmerking komt, heeft niet zo zeer te maken met het geringe aantal bedrijven, maar met een sterk gewijzigde verzuimregistratie bij één van de betrokken bedrijven.

Omdat de getalsmatige verhouding tussen mannen en vrouwen meespeelt bij de vergelijkbaarheid tussen bedrijfspgroepen, volgt hier de percentages vrouwelijke werknemers per bedrijfspgroep.

metaal	6,8%
chemie	13,8%
algemeen totaal	10,2%

Tabel 8 Het verzuimpercentage en de meldingsfrequentie per bedrijfspgroep van de bedrijven die zowel in 1994 als in 1995 gegevens beschikbaar stelden, voor mannen en vrouwen tezamen binnen een aantal bedrijfspgroepen

bedrijfspgroep	verzuimpercentage stijging/daling				meldingsfrequentie per 100 stijging/daling			
	1994	1995	absoluut	procentueel	1994	1995	absoluut	procentueel
metaal	5,6	6,1	+0,5	+9	144	162	+18	+17
chemie	3,6	3,7	+0,1	+3	124	136	+12	+10
totaal	5,0	5,3	+0,3	+6	138	153	+15	+11

Van twee nog min of meer vergelijkbare bedrijfspgroepen worden in tabel 8 de verzuimpercentages over de afgelopen tien jaar met elkaar vergeleken.

In grafiek 6 worden de verzuimpercentages over de dertien perioden van vier weken in 1995 in beeld gebracht. Rekening houdend met voorgaande jaren zijn van bedrijfspgroepen met minder dan 300 vrouwen (voorheen 500) alleen de percentages van de mannen opgenomen. Toevallige uitschieters zouden immers het beeld kunnen verstoren. De grafiek met betrekking tot het algemeen totaal is eerder in paragraaf 1.3 ondergebracht.

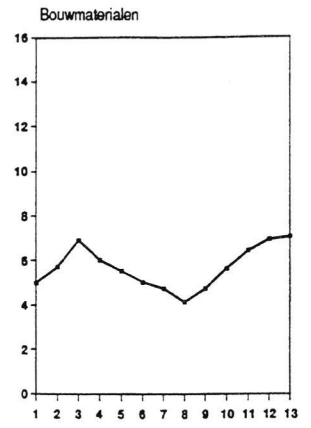
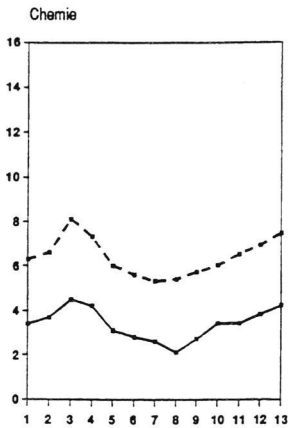
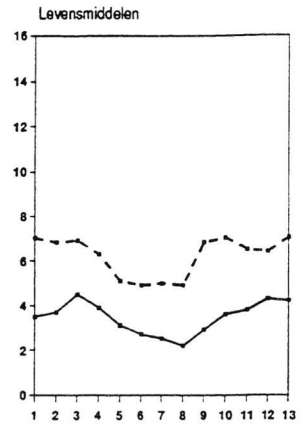
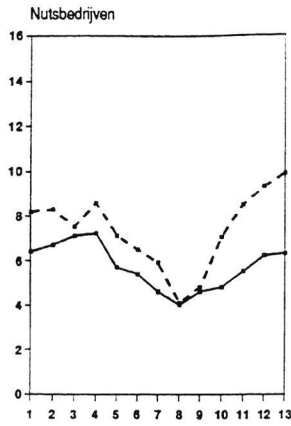
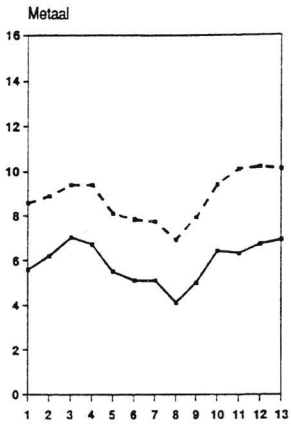
Evenals in voorgaande jaren wordt in en rond periode 8 het laagste verzuim gevonden. Dit hangt nauw samen met de zomervakantie. Vergeleken met eerdere jaren zijn de schommelingen tussen de overige sectoren slechts van geringe aard.

Eventuele hogere uitkomsten in perioden 3 en 4 en in perioden 12 en 13 hebben vermoedelijk te maken met een verhoogd aantal griepgevallen.

Tabel 9 Verzuimpercentage (V%) per bedrijfspgroep over de afgelopen 10 jaar, voor mannelijke en vrouwelijke werknemers tezamen

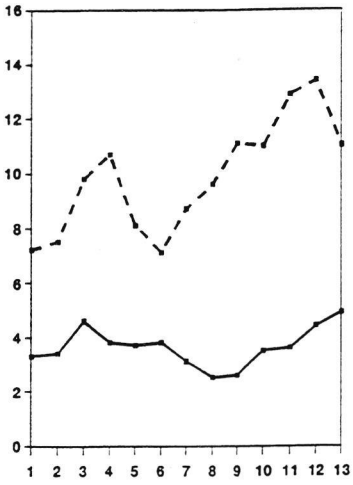
jaar	metaal		chemie		algemeen totaal	
	V%	verschil t.o.v. '86	V%	verschil t.o.v. '86	V%	verschil t.o.v. '86
1986	8,4		6,2		6,9	
1987	8,4	0,0	5,8	-0,4	6,7	-0,2
1988	8,3	-0,1	5,6	-0,6	6,6	-0,3
1989	8,5	+0,1	5,7	-0,5	6,8	-0,1
1990	8,2	-0,2	5,8	-0,4	6,8	-0,1
1991	7,5	-0,9	5,2	-1,0	6,4	-0,5
1992	7,1	-1,3	4,7	-1,5	5,8	-1,1
1993	7,1	-1,3	4,6	-1,6	5,6	-1,3
1994	5,6	-2,8	3,7	-2,5	5,0	-1,9
1995	6,1	-2,3	3,8	-2,4	5,3	-1,6

Grafiek 6 Het verzuimpercentage (V%) per bedrijfspgroep over de 13 perioden van vier weken in 1995 voor mannelijke (—) en voor vrouwelijke (-----) werknemers:

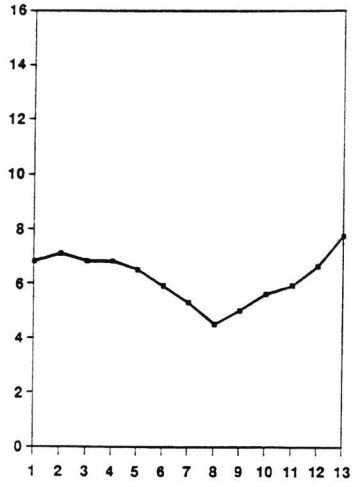


Vervolg grafiek 6

Administratieve bedrijven



Overige bedrijven



1.7 Het verzuim per regio

Door het verminderde aantal bedrijven tussen 1993 en volgende jaren is het niet meer verantwoord om ook de tabel met jaarcijfers per provincie in de verkorte overzichten op te nemen. Ondanks de nodige waarschuwingen zouden deze cijfers wellicht toch een eigen leven gaan leiden. Ze staan echter nog wel - zij het onder voorbehoud - in de volledige jaaroverzichten.

De opzet van de verdeling naar regio is ten opzichte van 1994 gelijk gebleven. De hier volgende tabellen hebben op slechts drie afzonderlijke regio's betrekking, namelijk:

- **Noordoost**, een samenvoeging van de provincies Groningen, Friesland, Drenthe, Overijssel en Gelderland,
- **Randstad**, een samenvoeging van Utrecht en Noord- en Zuid-Holland,
- **Zuid**, een samenvoeging van Zeeland, Noord-Brabant en Limburg.

In tabel 10 worden het verzuimpercentage en de meldingsfrequentie van de bedrijven die zowel in 1994 als in 1995 hun gegevens beschikbaar stelden met elkaar vergeleken. Ook al zijn de procentuele verschillen betrekkelijk gering, toch kan uit de tabel worden afgeleid dat de randstad wat grotere stijgingen van het verzuimpercentage laat zien dan de rest van Nederland.

Tabel 10 Het verzuimpercentage en de meldingsfrequentie per regio van de bedrijven die zowel in 1994 als in 1995 gegevens beschikbaar stelden, voor mannen en vrouwen tezamen

regio	verzuimpercentage stijging/daling				meldingsfrequentie per 100 stijging/daling			
	1994	1995	absoluut	procentueel	1994	1995	absoluut	procentueel
noordoost	5,6	6,7	0,1	2	157	165	8	5
randstad	5,0	5,5	0,5	10	142	156	14	10
zuid	4,7	4,8	0,1	2	131	144	13	10
totaal	5,0	5,3	0,3	6	139	152	13	9

Tabel 11 maakt duidelijk dat de nieuwe regionale indeling, waarbij regio noord en regio oost zijn samengevoegd, niet voor niets tot stand kwam. Het wegvallen van de groep technische apparaten sinds 1994 heeft in de vijf betreffende provincies duidelijke sporen achter gelaten. Het voor deze mutaties gecorrigeerde totaal over 1993 geeft namelijk een verzuimpercentage van 7,8% te zien. Ongecorrigeerd werd over 1993 5,2% gevonden. Per afzonderlijke provincie kan dit verschil nog groter zijn.

Met 1986 als uitgangspunt is het verzuimpercentage in de randstad het sterkst gedaald. Zou echter 1991 als uitgangspunt genomen zijn, dan zijn de ontwikkelingen in de randstad en in het zuiden vrijwel op gelijk niveau.

Tabel 11 Verzuimpercentages (V%) per regio over de afgelopen 10 jaar, voor mannelijke en vrouwelijke werknemers tezamen

Jaar	noordoost		randstad		zuid		totaal	
	V%	verschil t.o.v. 1986	V%	verschil t.o.v. 1986	V%	verschil t.o.v. 1986	V%	verschil t.o.v. 1986
1986	7,4		7,5		6,1		6,9	
1987	6,8	-0,6	7,2	-0,3	6,2	+0,1	6,7	-0,2
1988	6,6	-0,8	7,0	-0,5	6,3	+0,2	6,6	-0,3
1989	6,5	-0,9	7,2	-0,3	6,6	+0,5	6,8	-0,1
1990	6,6	-0,8	7,0	-0,5	6,7	+0,6	6,8	-0,1
1991	6,2	-1,2	6,6	-0,9	6,2	+0,1	6,4	-0,5
1992	5,6	-1,8	6,1	-1,4	5,7	-0,4	5,8	-1,1
1993	5,2	-2,2	6,1	-1,4	5,5	-0,6	5,6	-1,3
1994	6,2	-1,2	5,1	-2,4	4,8	-1,3	5,0	-1,9
1995	6,7	-0,7	5,5	-2,0	4,8	-1,3	5,3	-1,6

In tegenstelling tot de resultaten in tabel 10 werd hier niet gecorrigeerd voor verschillen tussen bedrijven, die zowel in 1994 als in 1995 een bijdrage aan de registratie leverden. Vooral bij de verzuimpercentages in het noordoosten is het verschil met 1994 niet onaanzienlijk te noemen.

2. TOELICHTING OP DE TABELLEN OVER 1995

2.1 De indeling van de onder 3. vermelde tabellen

In schema 1 zijn de over het jaar 1995 berekende verzuimcijfers voor zowel mannelijke, vrouwelijke als totaal aantal werknemers ingedeeld naar onderwerp en tijdvak. Het tijdvak kan een jaar zijn, maar ook een kwartaal of een periode van vier weken. De aangegeven bladzijdennummers dienen om het opzoeken te vergemakkelijken.

Schema 1 Opgenomen tabellen naar onderwerp en tijdvak met verwijzing naar de betreffende bladzijden

ONDERWERP	TIJDVAK		
	jaar	kwartaal	vier weken
bedrijf	29/32		
bedrijfsgroep	29/32, 33, 34	35	36, 37
productie/administratie	34, 41, 42	38	39, 40
provincie	41, 42		
algemeen totaal	33, 34, 42	35, 38	36, 37, 39, 40

Aan de tabellen met jaarcijfers per **bedrijfsgroep** en per **provincie** is de kolom N toegevoegd. In deze kolom is het aantal bedrijven of bedrijfsonderdelen waar de gepubliceerde gegevens betrekking op hebben, weergegeven.

Achtereenvolgens worden steeds de cijfers voor **mannelijke, vrouwelijke en totaal aantal werknemers**, dat wil zeggen mannen en vrouwen tezamen, vermeld. In hoeverre deze samenvoeging een reële vergelijkingsbasis biedt, is in het jaaroverzicht van 1984 uitvoerig aan de orde geweest.

Beknopt samengevat gaat het daarbij vooral om het volgende:

Bij het vergelijken van cijfers voor mannelijke en vrouwelijke werknemers tezamen spelen de bijbehorende personeelsaantallen een belangrijke rol. Indien de onderlinge verhouding van het aantal mannen en vrouwen van de gegevens die men met elkaar vergelijken wil niet nagenoeg dezelfde is, verdient het aanbeveling om de cijfers voor mannen en vrouwen afzonderlijk te bekijken. Zijn deze niet beschikbaar, dan kan men

er het beste toe overgaan de door TNO Preventie en Gezondheid verkregen cijfers te "wegen" met de aantallen mannelijke en vrouwelijke personeelsleden waarop het niet onder te verdelen gezamenlijke cijfer berust. De na weging verkregen uitkomsten nemen daarna de plaats in van de oorspronkelijke cijfers voor mannen en vrouwen tezamen.

In de tabel met jaarcijfers van de afzonderlijke bedrijven en instellingen - een tabel die dus niet in het verkort jaarverslag aanwezig is - zijn de bedrijfsgroepen in drie categorieën onderverdeeld. De eerste categorie heeft betrekking op het productiepersoneel, de tweede op het administratief personeel en de derde op het totaal, inclusief reeds vermeld productie- en/of administratief personeel. Een * geeft in het laatste geval aan dat er ook in één of twee voorafgaande categorieën gegevens van het aldus aangeduide bedrijf te vinden zijn.

2.2 Verzuimaten, toegepaste correctietechniek bij onvolledigheid van gegevens en registratieperioden

De verzuimaten zijn als volgt gedefinieerd:

V% = aantal verzuimde kalenderdagen per 100 kalenderdagen

FR = meldingsfrequentie: aantal verzuimmeldingen per 100 werknemers in het betreffende tijdvak

HFR = herstelmeldingsfrequentie: aantal herstelmeldingen per 100 werknemers in het betreffende tijdvak

GD = (schatting) gemiddelde verzuimduur in kalenderdagen per verzuimgeval

PERS = gemiddelde personeelsomvang.

Voor alle duidelijkheid kan aan deze definities worden toegevoegd dat het bij V%, GD en PERS steeds om gemiddelden gaat, waarvan het niveau ongeacht het tijdvak vergelijkbaar is. Bij FR en HFR ligt dit anders. De dertien uitkomsten per vier weken vormen getotaliseerd het aantal meldingen per jaar. De vier per kwartaal gevonden aantallen zijn samen eveneens gelijk aan het jaartotaal.

De definitie van GD begint met het woord 'schatting'. De gegevens, die de deelnemende bedrijven en instellingen aan TNO Preventie en Gezondheid leveren, lenen zich namelijk niet zonder meer voor het berekenen van gemiddelde verzuimuren omdat er geen gegevens over individuele werknemers worden verzameld. De gemiddelde verzuimduur kan daarom niet op grond van duurverdelingen worden berekend, doch er dient met een schatting te worden volstaan. Naarmate het tijdvak waarover de gemiddelde duur berekend wordt langer is, zal de verkregen schatting meer met de werkelijkheid in overeenstemming zijn. In enkele voorgaande jaaroverzichten, namelijk die over 1983 en 1984, is uitvoerig op dit onderwerp ingegaan.

Er is alleen informatie verwerkt van bedrijven, die over tenminste veertig kalenderweken verzuimgegevens beschikbaar stelden. Om een zo groot mogelijke vergelijkbaarheid te bevorderen vond, indien verzuimopgaven betrekking hadden op 40 t/m 51 weken, een aanvullende correctie plaats. De getotaliseerde aantallen over het beschikbare aantal weken werden in zo'n geval vermenigvuldigd met $\frac{52}{n}$, waarbij n het aanwezige aantal weken aangeeft. Op het verzuimpercentage (V%), de gemiddelde verzuimduur (GD) en de gemiddelde personeelssterkte (PERS) heeft genoemde correctie geen invloed. Op de frequenties (FR) en (HFR) echter wel. Stel dat van een bedrijf met gemiddeld 100 mannelijke werknemers slechts 42 van de 52 weken bekend zijn. In die 42 weken werden er 130 nieuwe verzuimgevallen gemeld. Door toepassing van de correctie wordt FR niet 130, maar $\frac{52}{42} \times 130 = 161$ verzuimmeldingen per jaar.

Het verzuimjaar waarop dit overzicht betrekking heeft, omvat de 52 weken van 1 januari t/m 30 december 1995.

Per periode van vier weken en per kwartaal is de onderverdeling van 1995 als volgt:

Periode

- 1 1 januari 1995 t/m 28 januari 1995
- 2 29 januari 1995 t/m 25 februari 1995
- 3 26 februari 1995 t/m 25 maart 1995
- 4 26 maart 1995 t/m 22 april 1995
- 5 23 april 1995 t/m 20 mei 1995
- 6 21 mei 1995 t/m 17 juni 1995
- 7 18 juni 1995 t/m 15 juli 1995
- 8 16 juli 1995 t/m 12 augustus 1995
- 9 13 augustus 1995 t/m 9 september 1995
- 10 10 september 1995 t/m 7 oktober 1995
- 11 8 oktober 1995 t/m 4 november 1995
- 12 5 november 1995 t/m 2 december 1995
- 13 3 december 1995 t/m 30 december 1995

Kwartaal

- eerste 1 januari 1995 t/m 1 april 1995
- tweede 2 april 1995 t/m 1 juli 1995
- derde 2 juli 1995 t/m 30 september 1995
- vierde 1 oktober 1995 t/m 30 december 1995

3. HET VERZUIM IN 1995 IN TABELLEN

	pagina
Jaarcijfers over 1995 van de bedrijven	29
Jaarcijfers over 1995 per bedrijfspgroep	33
Jaarcijfers over 1995 per bedrijfspgroep voor produktie (PRO), administratie (ADM), niet-onderverdeeld (N-O) en het totaal (TOT)	34
Kwartaalcijfers over 1995 per bedrijfspgroep	35
Vierwekencijfers over 1995 per bedrijfspgroep	36
Kwartaalcijfers over 1995 voor produktie (PRO), administratie (ADM), niet-onderverdeeld (N-O) en het totaal (TOT)	38
Vierwekencijfers over 1995 voor produktie (PRO), administratie (ADM), niet-onderverdeeld (N-O) en het totaal (TOT)	39
Jaarcijfers over 1995 per provincie voor produktie (PRO), administratie (ADM), niet-onderverdeeld (N-O) en het totaal (TOT)	41

JAARCIJFERS OVER 1995 VAN DE BEDRIJVEN

	MANNELIJKE WERKNEMERS				VROUWELIJKE WERKNEMERS				TOTAAL AANTAL WERKNEMERS			
	V%	FR	GD	PERS	V%	FR	GD	PERS	V%	FR	GD	PERS
12 METAAL PRODUKTIEPERSONEEL												
4 METERF	10.0	242	15.2	65	21.0	261	29.2	44	14.4	250	21.2	109
21 CROON	5.9	152	14.3	1006					5.9	152	14.3	1006
150 NEDCAR	7.1	132	19.5	2925	13.0	221	21.4	151	7.3	136	19.7	3076
158 H HEAT	8.0	126	23.3	195					8.0	126	23.3	195
TOTAAL PRO	6.9	138	18.2	4191	14.8	230	23.4	195	7.2	142	18.6	4386
12 METAAL ADMINISTRATIEF PERSONEEL												
4 METERF	2.5	100	9.0	47	4.7	178	9.7	9	2.8	113	9.2	56
21 CROON	2.9	108	9.8	288	5.7	149	13.6	67	3.4	116	10.7	355
150 NEDCAR	2.9	108	9.6	1357	5.7	156	13.3	146	3.1	113	10.1	1503
158 H HEAT	2.2	91	8.7	92	2.7	176	5.6	17	2.3	105	7.9	109
TOTAAL ADM	2.8	107	9.6	1784	5.4	156	12.6	239	3.1	113	10.1	2023
12 METAAL TOTAAL, INCLUSIEF (MET *) REEDS VERMELD PRODUKTIE- EN/OF ADMINISTRATIEF PERSONEEL												
0 SCHELD	6.9	155	16.3	1895	8.4	227	13.6	86	7.0	158	16.1	1981
1 LIPSDO	6.5	172	13.9	518	13.8	171	29.0	118	7.9	172	16.8	636
4*METERF	6.8	182	13.8	112	18.2	247	26.8	53	10.5	203	18.9	165
21*CROON	5.3	142	13.5	1294	5.7	149	13.6	67	5.3	143	13.5	1361
28 SKF KI	9.1	171	19.1	403	2.3	120	7.1	15	8.8	170	18.8	418
65 ATAG	4.4	115	14.1	240	12.3	164	26.9	59	6.0	124	17.5	299
68 CORDIS	4.0	172	8.4	567	8.1	274	10.8	444	5.8	217	9.7	1011
105 FOKKER	6.5	183	12.9	4206					6.5	183	12.9	4206
130 DAF E	4.3	147	10.7	2880	5.2	185	10.4	124	4.3	149	10.6	3004
135 AVIO Y	8.5	258	12.0	625					8.5	258	12.0	625
143 OUTOKU	5.1	131	14.1	394	5.0	161	11.1	18	5.1	133	14.0	412
149 FOKPAP	6.9	158	15.9	1216					6.9	158	15.9	1216
150*NEDCAR	5.7	124	16.8	4282	9.4	189	18.1	297	6.0	129	16.9	4579
152 FOKKAS	5.3	174	11.1	812	8.8	266	12.1	79	5.6	182	11.2	891
153 F ELMO	2.7	128	7.7	169	10.5	274	14.0	216	7.1	210	12.3	385
155 VDOTRA	3.8	139	10.0	209	16.4	200	30.3	30	5.4	146	13.4	239
158*H HEAT	6.1	115	19.6	287	2.7	176	5.6	17	5.9	118	18.4	304
204 EURMET	4.3	137	11.5	187	7.2	144	18.9	9	4.5	137	11.8	196
231 PECHIN	6.6	197	12.2	854	4.9	162	11.3	21	6.6	196	12.2	875
303 NEDSTA	5.7	164	12.5	777	4.2	239	6.4	33	5.6	167	12.2	810
305 HOOGOV	5.8	163	13.1	11141	8.8	217	14.8	703	6.0	166	13.2	11844
317 VFP	7.1	161	16.2	224	4.3	109	14.0	23	6.9	156	16.1	247
320 ALCOA	6.6	134	18.1	927	7.5	166	16.7	90	6.7	136	18.0	1017
321 LIPS D	6.1	123	18.0	461	3.2	126	9.0	34	5.9	124	17.3	495
510 R M O	6.6	135	17.9	256	7.0	108	24.6	12	6.6	134	18.1	268
TOTAAL	5.9	158	13.6	34936	8.8	218	14.8	2548	6.1	162	13.7	37484
19 NUTSBEDRIJVEN PRODUKTIEPERSONEEL												
139 W M N	8.3	192	15.7	148					8.3	192	15.7	148
144 RIOWHA	9.3	189	17.7	378	10.8	267	14.8	18	9.3	192	17.5	396
TOTAAL PRO	9.0	190	17.1	526	10.8	267	14.8	18	9.1	192	17.0	544
19 NUTSBEDRIJVEN ADMINISTRATIEF PERSONEEL												
139 W M N	4.6	181	9.3	272	5.2	231	8.2	87	4.7	193	9.0	359
144 RIOWHA	7.1	182	14.2	83	6.4	238	9.8	48	6.8	202	12.3	131
TOTAAL ADM	5.2	181	10.4	355	5.6	233	8.8	135	5.3	195	9.9	490
19 NUTSBEDRIJVEN TOTAAL, INCLUSIEF (MET *) REEDS VERMELD PRODUKTIE- EN/OF ADMINISTRATIEF PERSONEEL												
34 W M G	6.6	144	16.7	305	9.8	334	10.6	56	7.1	174	14.9	361
38 DELTA	3.6	132	10.0	852	7.7	240	11.7	128	4.2	146	10.4	980
139*W M N	5.9	185	11.6	420	5.2	231	8.2	87	5.8	193	10.9	507
144*RIOWHA	8.9	187	17.1	461	7.6	245	11.3	66	8.7	195	16.2	527
TOTAAL	5.7	157	13.2	2038	7.4	254	10.6	337	6.0	171	12.7	2375

JAARCIJFERS OVER 1995 VAN DE BEDRIJVEN

	MANNELIJKE WERKNEMERS				VROUWELIJKE WERKNEMERS				TOTAAL AANTAL WERKNEMERS			
	V%	FR	GD	PERS	V%	FR	GD	PERS	V%	FR	GD	PERS
30 LEVENSMIDDELEN PRODUKTIEPERSONEEL												
20 B J F	5.7	186	11.2	249	1.6	26	22.6	42	5.1	163	11.5	291
42 MARS	2.6	111	8.6	822	7.5	190	14.3	39	2.8	115	9.0	861
48 CALVE	5.4	188	10.5	196	5.4	188	10.5	196
56 HENDR	6.5	161	14.6	76	6.5	161	14.6	76
TOTAAL PRO	3.8	139	10.0	1343	4.4	105	15.3	81	3.9	137	10.2	1424
30 LEVENSMIDDELEN ADMINISTRATIEF PERSONEEL												
20 B J F	2.9	144	7.4	321	5.5	375	5.3	105	3.5	201	6.4	426
42 MARS	1.0	78	4.5	251	4.9	180	10.0	139	2.4	115	7.6	390
48 CALVE	8.2	130	22.0	56	8.0	104	28.0	24	8.1	123	23.5	80
56 HENDR	2.3	97	8.7	190	8.3	173	17.3	79	4.1	119	12.4	269
96 HENDHK	1.8	77	8.8	69	8.6	180	17.6	30	3.9	108	13.2	99
TOTAAL ADM	2.5	109	8.3	887	6.3	228	10.0	377	3.6	145	9.1	1264
30 LEVENSMIDDELEN TOTAAL, INCLUSIEF (MET *) REEDS VERMELD PRODUKTIE- EN/OF ADMINISTRATIEF PERSONEEL												
20*B J F	4.1	162	9.3	570	4.4	276	5.8	147	4.2	185	8.2	717
42*MARS	2.2	104	7.9	1073	5.5	182	11.0	178	2.7	115	8.6	1251
48*CALVE	6.0	175	12.4	252	8.0	104	28.0	24	6.2	169	13.2	276
56*HENDR	3.5	115	11.0	266	8.3	173	17.3	79	4.6	128	13.0	345
92 NUTS	6.2	145	15.8	135	7.9	178	16.7	68	6.8	156	16.1	203
96*HENDHK	1.8	77	8.8	69	8.6	180	17.6	30	3.9	108	13.2	99
TOTAAL	3.5	128	9.8	2365	6.2	203	11.2	526	4.0	142	10.2	2891
40 CHEMIE PRODUKTIEPERSONEEL												
126 BN INT	5.2	156	12.0	194	5.2	156	12.0	194
131 DOWBOT	4.0	146	9.9	122	4.0	146	9.9	122
148 DOWTER	3.2	136	8.6	1751	6.9	184	13.8	82	3.4	139	8.9	1833
152 HERCUL	7.8	176	16.2	147	7.8	176	16.2	147
161 HYDROA	6.5	174	13.5	171	6.5	174	13.5	171
TOTAAL PRO	3.9	144	10.0	2385	6.9	184	13.8	82	4.0	145	10.1	2467
40 CHEMIE ADMINISTRATIEF PERSONEEL												
10 SHELLK	5.6	184	11.2	38	5.6	184	11.2	38
11 SHELLP	4.7	152	11.4	263	4.7	152	11.4	263
126 BN INT	3.1	122	9.4	137	4.8	197	8.8	32	3.4	136	9.2	169
131 DOWBOT	2.9	126	8.1	19	2.5	170	5.2	10	2.8	141	6.9	29
148 DOWTER	1.8	106	6.2	526	7.0	185	13.8	123	2.8	121	8.4	649
152 HERCUL	1.8	71	9.0	105	1.8	71	9.0	105
161 HYDROA	2.9	141	7.5	76	6.3	229	10.2	31	3.9	166	8.5	107
TOTAAL ADM	2.1	108	7.2	863	5.4	171	11.6	497	3.3	131	9.3	1360

JAARCIJFERS OVER 1995 VAN DE BEDRIJVEN

	MANNELIJKE WERKNEMERS				VROUWELIJKE WERKNEMERS				TOTAAL AANTAL WERKNEMERS			
	V%	FR	GD	PERS	V%	FR	GD	PERS	V%	FR	GD	PERS
40 CHEMIE												
TOTAAL, INCLUSIEF (MET *) REEDS VERMELD PRODUKTIE- EN/OF ADMINISTRATIEF PERSONEEL												
10*SHELLK	2.2	102	7.9	644	5.6	184	11.2	38	2.4	107	8.2	682
11*SHELLP	2.1	99	7.9	3373	4.7	152	11.4	263	2.3	103	8.3	3636
15 DSMM Y	3.9	101	13.9	168	3.9	101	13.9	168
32 SPHINX	4.9	114	15.8	1113	4.3	130	11.9	159	4.8	116	15.3	1272
39 DUPONT	2.9	116	9.2	1428	8.6	246	12.7	152	3.5	129	9.9	1580
59 I C I	3.3	132	9.0	801	5.2	227	8.4	64	3.4	139	9.0	865
64 H H V	4.2	141	10.8	899	5.9	196	11.1	50	4.3	144	10.8	949
78 ESSOND	2.9	129	8.5	979	5.3	172	11.3	107	3.2	133	8.8	1086
79 EXCHEM	2.7	114	8.9	422	4.5	178	9.2	45	2.9	121	8.9	467
80 AKZOPN	3.5	139	9.1	2620	6.8	209	11.9	1265	4.5	162	10.3	3885
83 GISTBR	6.0	150	14.7	1719	8.0	188	15.5	414	6.4	157	14.9	2133
85 GEPLA	2.7	135	7.4	1645	4.3	168	9.2	221	2.9	139	7.6	1866
126*BN INT	4.3	142	11.1	331	4.8	197	8.8	32	4.4	147	10.8	363
131*DOWBOT	3.9	143	9.7	141	2.5	170	5.2	10	3.8	145	9.4	151
148*DOWTER	2.9	130	8.2	2277	6.9	185	13.8	205	3.2	134	8.8	2482
152*HERCUL	5.3	132	14.6	252	5.3	132	14.6	252
161*HYDROA	5.4	164	11.9	247	6.3	229	10.2	31	5.5	171	11.7	278
TOTAAL	3.4	126	9.8	19059	6.4	192	12.1	3056	3.8	135	10.3	22115
41 RUBBER												
PRODUKTIEPERSONEEL												
1 HEVEAH	6.7	128	19.3	93	6.7	128	19.3	93
2 HEVEAR	8.2	145	20.8	65	8.2	145	20.8	65
4 VRED D	7.0	144	17.6	189	20.8	233	32.5	9	7.7	148	18.6	198
16 VRED E	9.7	157	22.4	642	9.7	157	22.4	642
TOTAAL PRO	8.8	151	21.1	989	20.8	233	32.5	9	8.9	152	21.3	998
41 RUBBER												
ADMINISTRATIEF PERSONEEL												
1 HEVEAH	2.9	123	8.7	57	2.9	123	8.7	57
2 HEVEAR	3.8	79	17.6	53	2.5	147	6.4	17	3.5	96	13.5	70
4 VRED D	6.0	109	20.9	47	6.0	109	20.9	47
16 VRED E	6.0	138	15.7	433	6.0	138	15.7	433
TOTAAL ADM	5.5	129	15.5	590	2.5	147	6.4	17	5.4	129	15.3	607
41 RUBBER												
TOTAAL, INCLUSIEF (MET *) REEDS VERMELD PRODUKTIE- EN/OF ADMINISTRATIEF PERSONEEL												
1*HEVEAH	5.2	126	15.4	150	5.2	126	15.4	150
2*HEVEAR	6.2	115	19.8	118	2.5	147	6.4	17	5.8	119	17.8	135
4*VRED D	6.8	137	18.1	236	20.8	233	32.5	9	7.3	140	19.0	245
16*VRED E	8.2	149	19.9	1075	8.2	149	19.9	1075
TOTAAL	7.6	143	19.3	1579	8.8	177	18.6	26	7.6	143	19.2	1605
55 BOUWMATERIALEN												
TOTAAL, INCLUSIEF (MET *) REEDS VERMELD PRODUKTIE- EN/OF ADMINISTRATIEF PERSONEEL												
2 CEMY	6.0	156	14.2	117	6.0	156	14.2	117
3 ENCI	5.6	107	18.9	581	7.5	128	20.8	61	5.7	109	19.1	642
TOTAAL	5.6	115	17.8	698	7.5	128	20.8	61	5.8	116	18.1	759
80 ADMINISTRATIEVE BEDRIJVEN												
ADMINISTRATIEF PERSONEEL												
15 PBNA	5.5	149	13.3	75	11.1	212	19.1	94	8.6	184	17.0	169
31 BANGEM	3.2	173	6.7	207	8.6	273	11.5	97	4.9	205	8.8	304
36 CASEMA	3.5	88	14.5	185	8.9	117	27.7	71	5.0	96	19.0	256
38 GRAFIB	3.5	227	5.5	132	10.8	315	12.5	82	6.3	260	8.8	214
TOTAAL ADM	3.6	156	8.5	599	9.9	234	15.4	344	5.9	184	11.7	943

JAARCIJFERS OVER 1995 VAN DE BEDRIJVEN

	MANNELIJKE WERKNEMERS				VROUWELIJKE WERKNEMERS				TOTAAL AANTAL WERKNEMERS			
	V%	FR	GD	PERS	V%	FR	GD	PERS	V%	FR	GD	PERS
80 ADMINISTRATIEVE BEDRIJVEN												
TOTAAL, INCLUSIEF (MET *) REEDS VERMELD PRODUKTIE- EN/OF ADMINISTRATIEF PERSONEEL												
15*PBNA	5.5	149	13.3	75	11.1	212	19.1	94	8.6	184	17.0	169
31*BANGEM	3.2	173	6.7	207	8.6	273	11.5	97	4.9	205	8.8	304
36*CASEMA	3.5	88	14.5	185	8.9	117	27.7	71	5.0	96	19.0	256
38*GRAFIB	3.5	227	5.5	132	10.8	315	12.5	82	6.3	260	8.8	214
TOTAAL	3.6	156	8.5	599	9.9	234	15.4	344	5.9	184	11.7	943
99 OVERIGE BEDRIJVEN												
ADMINISTRATIEF PERSONEEL												
102 MALMBG	4.7	203	8.3	111	7.9	193	15.0	107	6.2	198	11.5	218
TOTAAL ADM	4.7	203	8.3	111	7.9	193	15.0	107	6.2	198	11.5	218
99 OVERIGE BEDRIJVEN												
TOTAAL, INCLUSIEF (MET *) REEDS VERMELD PRODUKTIE- EN/OF ADMINISTRATIEF PERSONEEL												
102*MALMBG	4.7	203	8.3	111	7.9	193	15.0	107	6.2	198	11.5	218
402 PARENC	6.5	173	13.7	655	6.6	145	16.0	29	6.5	171	13.7	684
TOTAAL	6.2	177	12.8	766	7.6	182	15.2	136	6.4	178	13.1	902
ALLE BEDRIJVEN												
PRODUKTIEPERSONEEL												
ALG TOTAAL	6.0	144	15.2	9434	10.9	196	20.3	385	6.2	146	15.5	9819
ALLE BEDRIJVEN												
ADMINISTRATIEF PERSONEEL												
ALG TOTAAL	3.2	123	9.6	5189	6.6	200	12.1	1716	4.1	142	10.5	6905
ALLE BEDRIJVEN												
TOTAAL PERSONEEL (INCLUSIEF PRODUKTIE + ADMINISTRATIE)												
ALG TOTAAL	5.1	149	12.4	47417	7.6	210	13.1	4933	5.3	155	12.5	52350
ALLE BEDRIJVEN												
TOTAAL PERSONEEL (EXCLUSIEF PRODUKTIE + ADMINISTRATIE)												
ALG TOTAAL	5.1	146	12.6	62040	7.5	207	13.3	7034	5.3	153	12.7	69074

JAARCIJFERS OVER 1995 PER BEDRIJFSGROEP

	V%	FR	HFR	GD	PERS
MANNELIJKE WERKNEMERS					
12 METAAL	5.9	158	157	13.6	34936
19 NUTSBEDRIJVEN	5.7	157	159	13.2	2038
30 LEVENSMIDDELEN	3.5	128	127	9.8	2365
40 CHEMIE	3.4	126	125	9.8	19059
41 RUBBER	7.6	143	143	19.3	1579
55 BOUWMATERIALEN	5.6	115	115	17.8	698
80 ADMINISTR. BEDR.	3.6	156	156	8.5	599
99 OVERIGE BEDRIJVEN	6.2	177	176	12.8	766

ALGEMEEN TOTAAL	5.1	146	146	12.6	62040
-----------------	-----	-----	-----	------	-------

VROUWELIJKE WERKNEMERS

12 METAAL	8.8	218	217	14.8	2548
19 NUTSBEDRIJVEN	7.4	254	253	10.6	337
30 LEVENSMIDDELEN	6.2	203	200	11.2	526
40 CHEMIE	6.4	192	192	12.1	3056
41 RUBBER	8.8	177	169	18.6	26
55 BOUWMATERIALEN	7.5	128	134	20.8	61
80 ADMINISTR. BEDR.	9.9	234	233	15.4	344
99 OVERIGE BEDRIJVEN	7.6	182	182	15.2	136

ALGEMEEN TOTAAL	7.5	206	206	13.3	7034
-----------------	-----	-----	-----	------	------

TOTAAL AANTAL WERKNEMERS

12 METAAL	6.1	162	161	13.7	37484
19 NUTSBEDRIJVEN	6.0	171	172	12.7	2375
30 LEVENSMIDDELEN	4.0	142	141	10.2	2891
40 CHEMIE	3.8	135	134	10.3	22115
41 RUBBER	7.6	143	143	19.2	1605
55 BOUWMATERIALEN	5.8	116	116	18.1	759
80 ADMINISTR. BEDR.	5.9	184	184	11.7	943
99 OVERIGE BEDRIJVEN	6.4	178	177	13.1	902

ALGEMEEN TOTAAL	5.3	153	152	12.7	69074
-----------------	-----	-----	-----	------	-------

JAARCIJFERS OVER 1995 PER BEDRIJFSGROEP VOOR PRODUKTIE (PRO),
ADMINISTRATIE (ADM), NIET-ONDERVERDEELD (N-O) EN HET TOTAAL (TOT)

	MANNELIJKE WERKNEMERS					VROUWELIJKE WERKNEMERS					TOTAAL AANTAL WERKNEMERS				
	V%	FR	GD	PERS	N	V%	FR	GD	PERS	N	V%	FR	GD	PERS	N
12 METAAL															
PRO	6.9	138	18.2	4191	4	14.8	230	23.4	195	2	7.2	142	18.6	4386	4
ADM	2.8	107	9.6	1784	4	5.4	156	12.6	239	4	3.1	113	10.1	2023	4
N-O	6.0	164	13.2	28961	21	8.7	224	14.2	2114	18	6.1	168	13.3	31075	21
TOT	5.9	158	13.6	34936	29	8.8	218	14.8	2548	24	6.1	162	13.7	37484	29
19 NUTSBDRIJVEN															
PRO	9.0	190	17.1	526	2	10.8	267	14.8	18	1	9.1	192	17.0	544	2
ADM	5.2	181	10.4	355	2	5.6	233	8.8	135	2	5.3	195	9.9	490	2
N-O	4.4	135	11.9	1157	2	8.3	268	11.3	184	2	5.0	153	11.8	1341	2
TOT	5.7	157	13.2	2038	6	7.4	254	10.6	337	5	6.0	171	12.7	2375	6
30 LEVENSMIDDELEN															
PRO	3.8	139	10.0	1343	4	4.4	105	15.3	81	2	3.9	137	10.2	1424	4
ADM	2.5	109	8.3	887	5	6.3	228	10.0	377	5	3.6	145	9.1	1264	5
N-O	6.2	145	15.8	135	1	7.9	178	16.7	68	1	6.8	156	16.1	203	1
TOT	3.5	128	9.8	2365	10	6.2	203	11.2	526	8	4.0	142	10.2	2891	10
40 CHEMIE															
PRO	3.9	144	10.0	2385	5	6.9	184	13.8	82	1	4.0	145	10.1	2467	5
ADM	2.1	108	7.2	863	5	5.4	171	11.6	497	6	3.3	131	9.3	1360	7
N-O	3.4	124	9.9	15811	12	6.6	197	12.1	2477	9	3.8	134	10.4	18288	12
TOT	3.4	126	9.8	19059	22	6.4	192	12.1	3056	16	3.8	135	10.3	22115	24
41 RUBBER															
PRO	8.8	151	21.1	989	4	20.8	233	32.5	9	1	8.9	152	21.3	998	4
ADM	5.5	129	15.5	590	4	2.5	147	6.4	17	1	5.4	129	15.3	607	4
N-O	0.0	0	0.0	0	0	0.0	0	0.0	0	0	0.0	0	0.0	0	0
TOT	7.6	143	19.3	1579	8	8.8	177	18.6	26	2	7.6	143	19.2	1605	8
55 BOUWMATERIALEN															
PRO	0.0	0	0.0	0	0	0.0	0	0.0	0	0	0.0	0	0.0	0	0
ADM	0.0	0	0.0	0	0	0.0	0	0.0	0	0	0.0	0	0.0	0	0
N-O	5.6	115	17.8	698	2	7.5	128	20.8	61	1	5.8	116	18.1	759	2
TOT	5.6	115	17.8	698	2	7.5	128	20.8	61	1	5.8	116	18.1	759	2
80 ADMINISTRATIEVE BEDRIJVEN															
PRO	0.0	0	0.0	0	0	0.0	0	0.0	0	0	0.0	0	0.0	0	0
ADM	3.6	156	8.5	599	4	9.9	234	15.4	344	4	5.9	184	11.7	943	4
N-O	0.0	0	0.0	0	0	0.0	0	0.0	0	0	0.0	0	0.0	0	0
TOT	3.6	156	8.5	599	4	9.9	234	15.4	344	4	5.9	184	11.7	943	4
99 OVERIGE BEDRIJVEN															
PRO	0.0	0	0.0	0	0	0.0	0	0.0	0	0	0.0	0	0.0	0	0
ADM	4.7	203	8.3	111	1	7.9	193	15.0	107	1	6.2	198	11.5	218	1
N-O	6.5	173	13.7	655	1	6.6	145	16.0	29	1	6.5	171	13.7	684	1
TOT	6.2	177	12.8	766	2	7.6	182	15.2	136	2	6.4	178	13.1	902	2
ALGEMEEN TOTAAL															
PRO	6.0	144	15.2	9434	19	10.9	196	20.3	385	7	6.2	146	15.5	9819	19
ADM	3.2	123	9.6	5189	25	6.6	200	12.1	1716	23	4.1	142	10.5	6905	27
N-O	5.1	149	12.4	47422	39	7.6	210	13.2	4933	32	5.3	155	12.5	52355	39
TOT	5.1	146	12.6	62040	83	7.5	207	13.3	7034	62	5.3	153	12.7	69074	85

KWARTAALCIJFERS OVER 1995 PER BEDRIJFSGROEP

KW	MANNELIJKE WERKNEMERS					VROUWELIJKE WERKNEMERS					TOTAAL AANTAL WERKNEMERS				
	V%	FR	HFR	GD	PERS	V%	FR	HFR	GD	PERS	V%	FR	HFR	GD	PERS
12 METAAL															
1	6.3	47.3	44.6	12.6	34980	9.0	64.5	61.9	13.0	2543	6.5	48.5	45.8	12.6	37523
2	5.6	34.7	36.6	14.3	34989	8.3	47.3	49.0	15.6	2537	5.8	35.5	37.5	14.4	37526
3	5.0	31.8	30.5	14.7	34881	7.9	45.8	43.6	16.0	2545	5.2	32.8	31.4	14.8	37426
4	6.7	44.5	45.7	13.4	34897	10.1	60.0	61.9	15.1	2570	6.9	45.5	46.9	13.6	37467
19 NUTSBEDRIJVEN															
1	6.8	50.0	49.4	12.4	2052	8.0	74.0	73.4	9.9	338	6.9	53.4	52.8	11.9	2390
2	5.8	34.0	36.7	15.0	2048	7.2	50.7	54.0	12.6	337	6.0	36.4	39.2	14.5	2385
3	4.4	27.3	26.8	14.9	2034	5.0	48.7	44.5	9.7	335	4.5	30.4	29.3	13.7	2369
4	5.9	45.8	45.7	11.8	2012	9.3	81.3	81.3	10.5	336	6.4	50.9	50.8	11.5	2348
30 LEVENSMIDDELEN															
1	3.9	41.1	39.7	8.8	2495	6.9	70.2	68.4	9.1	544	4.4	46.3	44.8	8.9	3039
2	3.1	26.3	28.3	10.2	2414	5.3	42.8	44.5	11.0	533	3.5	29.3	31.3	10.4	2947
3	2.8	24.7	23.4	10.4	2291	5.9	36.4	34.9	15.1	516	3.3	26.9	25.5	11.6	2807
4	4.1	35.5	35.5	10.4	2263	6.7	52.4	51.9	11.7	511	4.5	38.6	38.5	10.7	2774
40 CHEMIE															
1	3.9	39.3	37.2	9.4	19160	7.0	58.4	55.9	11.2	3054	4.4	42.0	39.8	9.7	22214
2	3.2	26.2	28.2	10.6	19099	6.1	40.6	43.7	13.1	3046	3.6	28.2	30.4	11.1	22145
3	2.6	23.4	22.2	10.5	19011	5.6	37.7	36.5	13.7	3049	3.0	25.3	24.2	11.2	22060
4	3.8	36.7	37.0	9.3	18968	6.9	55.5	55.7	11.3	3077	4.2	39.3	39.6	9.7	22045
41 RUBBER															
1	7.8	42.1	37.8	17.8	1590	6.5	50.0	42.3	12.8	26	7.8	42.2	37.9	17.7	1616
2	7.7	31.7	34.9	21.0	1586	9.4	44.4	44.4	19.3	27	7.7	31.9	35.0	21.0	1613
3	6.4	27.8	25.8	21.8	1569	9.6	40.7	37.0	22.4	27	6.5	28.0	26.0	21.8	1596
4	8.7	42.0	46.0	17.9	1421	9.1	38.5	42.3	20.6	26	8.7	41.9	46.0	18.0	1447
55 BOUWMATERIALEN															
1	6.0	39.9	37.8	14.0	707	14.1	49.2	47.5	26.6	61	6.6	40.6	38.5	15.2	768
2	5.3	21.1	22.9	21.7	707	6.1	25.0	28.1	20.9	64	5.3	21.4	23.3	21.7	771
3	4.6	22.9	21.9	18.8	694	5.6	21.9	26.6	21.2	64	4.7	22.8	22.3	19.0	758
4	6.7	31.6	32.3	19.1	681	3.8	31.6	31.6	10.9	57	6.5	31.6	32.2	18.5	738
80 ADMINISTRATIEVE BEDRIJVEN															
1	3.8	51.5	50.0	6.9	594	8.5	75.3	70.3	10.6	340	5.5	60.2	57.4	8.6	934
2	3.6	32.0	34.0	9.9	597	8.3	51.2	53.2	14.5	342	5.3	39.0	41.0	12.1	939
3	2.8	27.5	27.0	9.3	603	10.2	45.5	42.3	21.1	345	5.5	34.1	32.6	15.0	948
4	4.3	44.7	44.5	8.7	604	12.5	62.0	66.9	17.6	350	7.3	51.0	52.7	12.8	954
99 OVERIGE BEDRIJVEN															
1	7.0	52.2	52.0	12.1	766	9.2	59.1	56.7	14.4	127	7.3	53.2	52.6	12.5	893
2	6.2	34.6	36.8	15.8	772	6.7	28.1	31.9	20.2	135	6.3	33.6	36.1	16.3	907
3	5.0	35.3	34.1	13.1	765	6.0	33.6	32.9	16.6	140	5.1	35.0	33.9	13.6	905
4	6.7	55.1	53.6	11.2	761	8.6	62.4	61.0	12.7	141	7.0	56.2	54.8	11.4	902
ALGEMEEN TOTAAL															
1	5.5	44.6	42.2	11.6	62344	8.0	63.0	60.5	11.7	7033	5.8	46.5	44.0	11.6	69377
2	4.8	31.5	33.5	13.4	62212	7.0	43.8	46.3	14.1	7021	5.0	32.7	34.8	13.5	69233
3	4.2	28.6	27.4	13.7	61848	6.7	41.2	39.4	15.0	7021	4.5	29.9	28.6	13.9	68869
4	5.7	41.7	42.6	12.2	61607	8.5	58.3	59.3	13.1	7068	6.0	43.4	44.3	12.4	68675

VIERWEEKENCIJFERS OVER 1995 PER BEDRIJFSGROEP

4W	MANNELIJKE WERKNEMERS					VROUWELIJKE WERKNEMERS					TOTAAL AANTAL WERKNEMERS				
	V%	FR	HFR	GD	PERS	V%	FR	HFR	GD	PERS	V%	FR	HFR	GD	PERS
12 METAAL															
1	5.6	12.6	11.0	13.4	34939	8.6	18.9	16.9	13.4	2550	5.8	13.1	11.4	13.4	37489
2	6.2	13.7	13.4	12.8	34970	8.9	18.7	18.7	13.4	2543	6.4	14.0	13.7	12.8	37513
3	7.0	16.9	16.1	11.9	35025	9.4	21.5	21.3	12.3	2544	7.2	17.2	16.4	11.9	37569
4	6.7	14.3	15.3	12.7	35025	9.4	18.9	19.4	13.7	2539	6.9	14.6	15.6	12.8	37564
5	5.5	10.3	11.0	14.4	35028	8.1	13.9	14.1	16.2	2539	5.7	10.5	11.2	14.6	37567
6	5.1	9.2	9.1	15.4	34986	7.8	12.6	12.8	17.1	2537	5.2	9.5	9.4	15.6	37523
7	5.1	9.0	10.1	15.0	34868	7.7	12.4	13.1	17.0	2531	5.3	9.2	10.3	15.1	37399
8	4.1	6.5	6.4	17.9	34827	6.9	9.6	9.9	19.7	2529	4.3	6.7	6.7	18.1	37356
9	5.0	10.7	9.5	14.0	34908	7.9	16.1	14.2	14.7	2552	5.2	11.1	9.8	14.1	37460
10	6.4	14.0	13.3	13.1	34958	9.4	19.8	18.5	13.8	2572	6.6	14.4	13.6	13.2	37530
11	6.3	12.8	13.0	13.8	34924	10.1	18.2	18.5	15.4	2574	6.6	13.1	13.4	13.9	37498
12	6.7	14.4	13.6	13.4	34885	10.2	19.7	19.0	14.8	2575	6.9	14.7	14.0	13.5	37460
13	6.9	14.0	15.6	13.3	34858	10.1	17.1	19.6	15.5	2569	7.2	14.2	15.9	13.5	37427
19 NUTS- en BEDRIJVEN															
1	6.4	14.0	13.9	12.8	2059	8.2	20.1	18.9	11.8	339	6.6	14.9	14.6	12.6	2398
2	6.7	14.4	14.3	13.1	2050	8.3	25.7	23.3	9.5	339	6.9	16.0	15.6	12.3	2389
3	7.1	17.2	17.7	11.5	2049	7.5	21.1	24.0	9.3	337	7.2	17.7	18.6	11.1	2386
4	7.2	14.9	14.7	13.6	2051	8.6	23.4	22.0	10.6	337	7.4	16.1	15.7	13.0	2388
5	5.7	10.4	11.1	14.8	2048	7.1	13.9	16.3	13.1	337	5.9	10.9	11.9	14.5	2385
6	5.4	9.3	9.8	15.8	2046	6.5	13.6	13.3	13.5	338	5.6	9.9	10.3	15.3	2384
7	4.6	7.5	8.9	15.7	2045	5.9	12.7	14.5	12.1	338	4.8	8.2	9.7	14.9	2383
8	4.0	6.2	6.2	18.4	2040	4.1	10.7	13.1	9.7	335	4.1	6.8	7.2	16.3	2375
9	4.6	9.2	8.4	14.7	2036	4.8	17.1	14.4	8.6	334	4.6	10.3	9.2	13.3	2370
10	4.8	11.1	10.6	12.4	2022	7.0	22.8	17.8	9.7	338	5.1	12.8	11.7	11.7	2360
11	5.5	12.1	11.7	13.0	2012	8.5	19.5	20.7	11.8	338	5.9	13.2	13.0	12.7	2350
12	6.2	15.4	14.5	11.7	2013	9.3	28.3	28.6	9.2	336	6.7	17.2	16.5	11.1	2349
13	6.3	15.4	17.0	10.8	2011	9.9	25.3	25.9	10.9	336	6.8	16.8	18.2	10.8	2347
30 LEVENSMIDDELEN															
1	3.5	10.2	9.4	9.9	2513	7.0	20.9	18.2	10.0	550	4.1	12.1	10.9	9.9	3063
2	3.7	11.4	11.5	9.2	2493	6.8	17.1	18.5	10.7	545	4.3	12.4	12.7	9.6	3038
3	4.5	16.2	15.0	8.0	2481	6.9	26.9	25.8	7.3	543	4.9	18.1	16.9	7.8	3024
4	3.9	10.2	11.5	10.0	2471	6.3	18.3	19.6	9.3	540	4.3	11.7	12.9	9.8	3011
5	3.1	8.1	8.6	10.4	2455	5.1	13.2	13.2	10.6	536	3.5	9.0	9.5	10.5	2991
6	2.7	7.6	8.2	9.6	2385	4.9	11.6	13.6	11.0	528	3.1	8.3	9.2	10.0	2913
7	2.5	6.9	7.2	9.8	2307	5.0	9.2	8.3	16.0	521	2.9	7.3	7.4	11.2	2828
8	2.2	5.6	5.5	11.0	2295	4.9	8.3	8.2	16.5	515	2.7	6.1	6.0	12.4	2810
9	2.9	8.7	8.1	9.8	2288	6.8	14.6	11.3	14.7	514	3.6	9.8	8.7	11.0	2802
10	3.6	9.6	8.7	11.1	2286	7.0	12.6	14.0	14.6	514	4.2	10.1	9.6	12.0	2800
11	3.8	8.6	9.0	11.8	2278	6.5	15.2	15.6	11.8	513	4.3	10.0	10.2	11.8	2791
12	4.3	12.6	11.6	9.9	2260	6.4	15.9	15.9	11.4	511	4.7	13.2	12.4	10.2	2771
13	4.2	11.8	12.7	9.6	2252	7.0	17.9	17.4	11.1	507	4.7	12.9	13.5	9.9	2759
40 CHEMIE															
1	3.4	9.9	9.1	10.1	19181	6.3	14.7	13.9	12.2	3056	3.8	10.6	9.7	10.5	22237
2	3.7	11.2	11.0	9.2	19162	6.6	16.8	16.3	11.1	3054	4.1	11.9	11.7	9.6	22216
3	4.5	14.3	13.5	9.1	19144	8.1	21.7	21.1	10.6	3053	5.0	15.4	14.5	9.4	22197
4	4.2	12.1	13.0	9.4	19132	7.3	16.7	17.1	12.0	3056	4.6	12.7	13.5	9.9	22188
5	3.1	7.8	8.4	10.7	19121	6.0	12.3	13.5	13.0	3053	3.5	8.4	9.1	11.2	22174
6	2.8	6.9	7.0	11.4	19087	5.6	10.8	10.7	14.7	3038	3.2	7.4	7.5	12.1	22125
7	2.6	6.0	6.6	11.7	19038	5.3	11.5	12.0	12.7	3036	3.0	6.8	7.3	11.9	22074
8	2.1	4.9	5.0	12.0	18979	5.4	9.1	9.4	16.3	3039	2.6	5.5	5.6	13.0	22018
9	2.7	7.9	7.0	10.2	19027	5.7	12.2	11.2	13.7	3055	3.1	8.5	7.6	10.9	22082
10	3.4	10.6	10.0	9.4	19027	6.0	14.8	14.4	11.5	3069	3.8	11.2	10.6	9.8	22096
11	3.4	9.5	9.8	9.9	18996	6.5	16.4	16.4	11.0	3076	3.8	10.4	10.7	10.1	22072
12	3.8	11.7	11.0	9.3	18982	6.9	18.3	16.6	11.0	3082	4.2	12.6	11.8	9.6	22064
13	4.2	13.0	13.8	8.9	17385	7.4	16.7	19.0	11.6	2998	4.7	13.5	14.5	9.4	20383
41 RUBBER															
1	6.2	10.8	9.2	17.3	1591	1.1	8.0	4.0	5.3	25	6.1	10.8	9.1	17.2	1616
2	7.6	13.4	12.1	16.6	1592	7.4	25.9	22.2	8.6	27	7.6	13.6	12.3	16.4	1619
3	9.1	14.8	13.1	18.2	1590	9.7	14.8	11.1	20.9	27	9.1	14.8	13.1	18.3	1617
4	9.4	12.1	13.2	20.7	1589	8.2	11.1	14.8	17.7	27	9.3	12.1	13.2	20.7	1616
5	8.2	9.9	12.0	20.9	1589	10.8	14.8	11.1	23.4	27	8.3	10.0	12.0	21.0	1616
6	6.5	7.9	7.8	23.2	1585	10.3	11.1	14.8	22.3	27	6.6	7.9	7.9	23.1	1612
7	6.5	8.9	9.9	19.5	1578	7.3	11.1	11.1	18.3	27	6.5	8.9	9.9	19.5	1605
8	4.9	3.9	4.3	33.6	1574	6.9	7.4	7.4	26.0	27	4.9	3.9	4.3	33.4	1601
9	6.6	10.1	8.3	20.3	1561	11.3	15.4	3.8	32.8	26	6.7	10.1	8.2	20.5	1587
10	8.3	13.4	12.0	18.3	1569	12.4	19.2	26.9	15.0	26	8.4	13.5	12.2	18.2	1595
11	8.3	11.5	11.6	20.3	1569	11.4	11.5	11.5	27.7	26	8.4	11.5	11.6	20.4	1595
12	8.7	13.1	13.5	18.4	1421	6.9	11.5	11.5	16.7	26	8.7	13.1	13.5	18.4	1447
13	8.5	13.6	17.2	15.5	1422	9.3	12.0	16.0	18.6	25	8.5	13.5	17.2	15.5	1447

VIERWEKENCIJFERS OVER 1995 PER BEDRIJFSGROEP

MANNELIJKE WERKNEMERS					VROUWELIJKE WERKNEMERS					TOTAAL AANTAL WERKNEMERS					
4W	V%	FR	HFR	GD	PERS	V%	FR	HFR	GD	PERS	V%	FR	HFR	GD	PERS
55 BOUWMATERIALEN															
1	5.0	9.3	7.9	16.2	706	13.6	16.4	11.5	27.3	61	5.7	9.9	8.2	17.6	767
2	5.7	10.7	11.6	14.2	708	14.5	8.3	13.3	37.5	60	6.4	10.5	11.7	16.0	768
3	6.9	15.5	14.0	13.1	708	14.9	19.7	19.7	21.3	61	7.5	15.9	14.4	13.9	769
4	6.0	10.9	12.9	14.0	708	8.6	11.1	15.9	17.9	63	6.2	10.9	13.1	14.4	771
5	5.5	4.9	4.5	32.3	709	4.7	1.6	3.1	56.7	64	5.4	4.7	4.4	33.3	773
6	5.0	5.9	7.4	21.3	707	5.6	10.9	7.8	16.8	64	5.1	6.4	7.4	20.8	771
7	4.7	5.3	5.3	25.0	702	7.2	6.3	7.8	28.7	64	4.9	5.4	5.5	25.4	766
8	4.1	4.5	5.0	24.0	696	6.9	6.3	7.8	27.3	64	4.3	4.6	5.3	24.4	760
9	4.7	8.4	7.2	17.0	691	5.5	10.9	10.9	14.0	64	4.8	8.6	7.5	16.7	755
10	5.6	10.7	9.1	15.9	693	3.7	6.3	7.9	14.4	63	5.4	10.3	9.0	15.8	756
11	6.4	8.4	7.9	21.9	693	3.9	9.8	9.8	11.2	61	6.2	8.5	8.1	20.9	754
12	6.9	10.7	11.0	17.7	691	2.5	6.6	6.6	10.5	61	6.5	10.4	10.6	17.3	752
13	7.0	10.2	11.1	18.3	656	5.2	14.3	12.2	10.9	49	6.9	10.5	11.2	17.7	705
80 ADMINISTRATIEVE BEDRIJVEN															
1	3.3	12.6	13.3	7.2	594	7.2	20.0	17.9	10.6	340	4.7	15.3	15.0	8.7	934
2	3.4	13.6	13.1	7.0	594	7.5	20.9	20.9	10.1	340	4.9	16.3	16.0	8.5	934
3	4.6	19.7	18.1	6.8	590	9.8	26.3	23.0	11.1	339	6.5	22.1	19.9	8.7	929
4	3.8	15.5	16.0	6.7	595	10.7	23.8	25.8	12.0	341	6.3	18.5	19.6	9.2	936
5	3.7	8.7	9.7	11.3	597	8.1	15.2	19.0	13.2	342	5.3	11.1	13.1	12.3	939
6	3.8	10.2	9.2	11.0	597	7.1	13.1	11.1	16.5	343	5.0	11.3	9.9	13.3	940
7	3.1	8.0	9.0	10.1	597	8.7	13.5	12.9	18.5	341	5.1	10.0	10.4	14.0	938
8	2.5	6.6	6.8	10.5	602	9.6	12.0	10.6	23.9	341	5.1	8.6	8.2	17.0	943
9	2.6	7.1	7.6	9.7	604	11.1	13.6	13.0	23.2	345	5.7	9.5	9.6	16.6	949
10	3.5	12.3	10.9	8.4	608	11.0	18.4	15.9	17.9	353	6.2	14.6	12.7	12.8	961
11	3.6	12.1	11.8	8.5	604	12.9	17.9	17.4	20.4	351	7.0	14.2	13.8	14.0	955
12	4.4	15.1	14.9	8.3	603	13.4	21.2	23.5	16.8	349	7.7	17.3	18.1	12.2	952
13	4.9	14.2	15.2	9.4	605	11.0	17.9	21.6	15.6	352	7.2	15.6	17.6	12.1	957
99 OVERIGE BEDRIJVEN															
1	6.8	14.3	12.9	13.9	757	8.3	15.0	15.8	15.1	120	7.0	14.4	13.3	14.1	877
2	7.1	15.4	15.8	12.8	766	8.4	18.8	18.0	12.9	128	7.3	15.9	16.1	12.8	894
3	6.8	18.6	18.8	10.2	773	10.6	17.2	16.4	17.6	134	7.4	18.4	18.4	11.2	907
4	6.8	13.0	13.7	14.3	774	7.5	15.6	16.3	13.2	135	6.9	13.4	14.1	14.1	909
5	6.8	10.9	11.5	16.3	773	7.4	9.6	10.4	20.8	135	6.6	10.7	11.3	16.9	908
6	5.9	10.5	10.8	15.7	771	5.8	7.3	8.0	21.3	137	5.9	10.0	10.4	16.3	908
7	5.3	8.7	9.0	16.8	768	5.5	7.9	7.2	20.5	139	5.3	8.6	8.7	17.2	907
8	5.0	8.0	8.9	15.0	766	6.3	10.0	9.3	18.1	140	4.8	8.3	8.9	15.5	906
9	5.0	12.2	11.1	12.1	765	5.8	10.7	10.0	15.7	140	5.1	11.9	10.9	12.6	905
10	5.6	15.3	14.7	10.5	763	7.1	14.3	12.1	15.1	140	5.8	15.2	14.3	11.1	903
11	5.9	14.7	14.5	11.2	763	8.5	14.9	15.6	15.6	141	6.3	14.7	14.7	11.9	904
12	6.6	15.4	14.8	12.2	762	8.5	18.4	19.1	12.6	141	6.9	15.8	15.5	12.3	903
13	7.7	20.2	19.9	10.8	758	8.8	22.7	23.4	10.7	141	7.9	20.6	20.5	10.8	899
ALGEMEEN TOTAAL															
1	4.9	11.7	10.4	12.4	62340	7.4	17.2	15.8	12.5	7041	5.1	12.2	11.0	12.4	69381
2	5.3	12.8	12.6	11.8	62335	7.7	18.1	17.9	11.9	7036	5.6	13.4	13.1	11.8	69371
3	6.2	16.1	15.3	11.0	62360	8.6	22.1	21.6	11.1	7038	6.4	16.7	15.9	11.0	69398
4	5.9	13.4	14.3	11.9	62345	8.2	18.2	18.8	12.4	7038	6.1	13.9	14.8	12.0	69383
5	4.7	9.3	10.1	13.6	62320	6.9	13.1	13.9	14.3	7033	4.9	9.7	10.5	13.7	69353
6	4.3	8.4	8.4	14.4	62164	6.5	11.7	11.8	15.5	7012	4.5	8.7	8.8	14.6	69176
7	4.2	7.9	8.8	14.2	61903	6.4	11.7	12.1	15.0	6997	4.5	8.3	9.1	14.3	68900
8	3.5	5.9	5.9	16.4	61779	6.1	9.4	9.7	17.7	6990	3.7	6.3	6.3	16.6	68769
9	4.2	9.6	8.9	13.0	61880	6.8	14.1	12.5	14.4	7030	4.5	10.1	9.0	13.2	68910
10	5.3	12.7	11.9	12.2	61926	7.6	16.9	16.1	12.9	7075	5.6	13.1	12.3	12.3	69001
11	5.3	11.5	11.7	12.8	61839	8.2	17.1	17.3	13.4	7080	5.6	12.1	12.3	12.9	68919
12	5.7	13.4	12.8	12.2	61617	8.5	19.1	18.3	12.7	7081	6.0	14.0	13.3	12.3	68698
13	6.1	13.7	15.0	11.9	59947	8.7	17.5	19.6	13.1	6977	6.4	14.1	15.5	12.1	66942

KWARTAALCIJFERS OVER 1995 VOOR PRODUCTIE (PRO),
ADMINISTRATIE (ADM), NIET ONDERVERDEELD (N-O) EN HET TOTAAL (TOT)

	MANNELIJKE WERKNEMERS					VROUWELIJKE WERKNEMERS					TOTAAL AANTAL WERKNEMERS				
	V%	FR	HFR	GD	PERS	V%	FR	HFR	GD	PERS	V%	FR	HFR	GD	PERS
KWARTAAL: 1															
PRO	6.3	44.4	41.1	13.5	9580	10.9	53.7	51.7	18.8	404	6.5	44.7	41.6	13.7	9984
ADM	3.6	38.7	37.4	8.7	5308	7.0	63.4	60.0	10.3	1725	4.5	44.8	42.9	9.3	7033
N-O	5.6	45.3	42.9	11.5	47456	8.0	63.6	61.3	11.7	4904	5.8	47.0	44.7	11.6	52360
TOT	5.5	44.6	42.2	11.6	62344	8.0	63.0	60.5	11.7	7033	5.8	46.5	44.0	11.6	69377
KWARTAAL: 2															
PRO	5.9	31.5	34.0	16.4	9475	11.1	46.4	45.1	22.0	384	6.1	32.1	34.4	16.7	9859
ADM	3.0	25.8	27.5	10.3	5242	6.0	40.3	43.2	13.2	1723	3.8	29.4	31.4	11.3	6965
N-O	4.8	32.1	34.1	13.1	47495	7.0	44.9	47.4	13.8	4914	5.0	33.3	35.3	13.2	52409
TOT	4.8	31.5	33.5	13.4	62212	7.0	43.8	46.3	14.1	7021	5.0	32.7	34.8	13.5	69233
KWARTAAL: 3															
PRO	5.1	28.0	26.3	17.0	9374	9.8	40.5	41.5	21.8	378	5.2	28.4	26.9	17.3	9752
ADM	2.5	22.4	21.7	10.4	5105	5.8	37.6	36.6	14.2	1708	3.3	26.2	25.4	11.8	6813
N-O	4.2	29.4	28.2	13.3	47369	6.7	42.6	40.3	14.8	4935	4.5	30.7	29.3	13.5	52304
TOT	4.2	28.6	27.4	13.7	61848	6.7	41.2	39.4	15.0	7021	4.5	29.9	28.6	13.9	68869
KWARTAAL: 4															
PRO	6.8	40.0	42.4	15.0	9209	11.8	54.5	56.4	19.3	376	7.0	40.6	42.9	15.2	9585
ADM	3.8	35.9	35.8	9.6	5046	7.7	58.6	58.5	12.0	1710	4.8	41.6	41.5	10.4	6756
N-O	5.7	42.7	43.4	12.0	47352	8.5	58.5	59.8	13.0	4982	5.9	44.2	45.0	12.0	52334
TOT	5.7	41.7	42.6	12.2	61607	8.5	58.3	59.3	13.1	7068	6.0	43.4	44.3	12.4	68675

VIERWEKENCIJFERS OVER 1995 VOOR PRODUCTIE (PRO),
ADMINISTRATIE (ADM), NIET ONDERVERDEELD (N-O) EN HET TOTAAL (TOT)

WERKNEMERS	MANNELIJKE WERKNEMERS					VROUWELIJKE WERKNEMERS					TOTAAL AANTAL				
	V%	FR	HFR	GD	PERS	V%	FR	HFR	GD	PERS	V%	FR	HFR	GD	PERS
PERIODE: 1															
PRO	5.4	11.2	9.9	14.4	9652	9.4	15.5	13.8	18.0	414	5.6	11.4	10.0	14.6	10066
ADM	3.1	9.5	9.1	9.3	5336	6.2	16.8	15.1	10.9	1731	3.8	11.3	10.6	9.8	7067
N-O	5.0	12.0	10.7	12.3	47352	7.6	17.5	16.2	12.7	4896	5.2	12.5	11.2	12.4	52248
TOT	4.9	11.7	10.4	12.4	62340	7.4	17.2	15.8	12.5	7041	5.1	12.2	11.0	12.4	69381
PERIODE: 2															
PRO	6.0	12.6	12.1	13.6	9563	11.4	16.7	15.7	19.7	407	6.2	12.7	12.3	14.0	9970
ADM	3.4	10.8	10.6	8.9	5296	6.6	17.5	17.4	10.6	1721	4.2	12.5	12.3	9.5	7017
N-O	5.4	13.1	12.9	11.7	47476	7.7	18.5	18.3	11.8	4908	5.6	13.6	13.4	11.7	52384
TOT	5.3	12.8	12.6	11.8	62335	7.7	18.1	17.9	11.9	7036	5.6	13.4	13.1	11.8	69371
PERIODE: 3															
PRO	7.2	16.3	15.0	12.9	9539	11.8	17.8	19.3	17.8	398	7.4	16.3	15.2	13.1	9937
ADM	4.3	15.0	13.8	8.3	5297	7.9	23.1	21.4	9.9	1729	5.2	17.0	15.7	8.8	7026
N-O	6.2	16.1	15.5	10.9	47524	8.7	22.1	21.9	11.0	4911	6.4	16.7	16.1	11.0	52435
TOT	6.2	16.1	15.3	11.0	62360	8.6	22.1	21.6	11.1	7038	6.4	16.7	15.9	11.0	69398
PERIODE: 4															
PRO	6.9	13.1	14.3	14.1	9521	11.3	17.1	15.6	19.3	391	7.1	13.2	14.4	14.3	9912
ADM	3.9	10.9	12.2	9.4	5301	7.8	18.9	20.0	11.2	1731	4.8	12.9	14.1	10.0	7032
N-O	5.9	13.7	14.6	11.7	47523	8.1	18.0	18.6	12.4	4916	6.1	14.1	14.9	11.8	52439
TOT	5.9	13.4	14.3	11.9	62345	8.2	18.2	18.8	12.4	7038	6.1	13.9	14.8	12.0	69383
PERIODE: 5															
PRO	5.8	9.7	10.3	16.3	9498	10.2	12.4	12.1	23.3	387	6.0	9.8	10.4	16.6	9885
ADM	3.0	7.4	8.1	10.7	5287	6.0	11.8	13.7	13.3	1726	3.7	8.5	9.5	11.6	7013
N-O	4.7	9.5	10.2	13.4	47535	6.9	13.5	14.1	14.0	4920	4.9	9.9	10.6	13.4	52455
TOT	4.7	9.3	10.1	13.6	62320	6.9	13.1	13.9	14.3	7033	4.9	9.7	10.5	13.7	69353
PERIODE: 6															
PRO	5.5	8.7	8.6	17.8	9452	11.5	13.7	13.7	23.5	380	5.7	8.9	8.8	18.2	9832
ADM	2.7	7.1	6.8	10.9	5219	5.1	9.9	10.1	14.3	1721	3.3	7.8	7.7	12.0	6940
N-O	4.3	8.5	8.5	14.0	47493	6.6	12.2	12.2	15.1	4911	4.5	8.8	8.9	14.2	52404
TOT	4.3	8.4	8.4	14.4	62164	6.5	11.7	11.8	15.5	7012	4.5	8.7	8.8	14.6	69176
PERIODE: 7															
PRO	5.3	7.7	9.0	17.9	9415	11.0	10.7	12.8	26.2	375	5.5	7.8	9.2	18.3	9790
ADM	2.5	6.6	7.6	9.9	5112	5.4	9.9	10.2	15.1	1710	3.2	7.4	8.2	11.6	6822
N-O	4.2	8.1	8.9	13.9	47376	6.4	12.4	12.8	14.2	4912	4.4	8.5	9.3	14.0	52288
TOT	4.2	7.9	8.8	14.2	61903	6.4	11.7	12.1	15.0	6997	4.5	8.3	9.1	14.3	68900
PERIODE: 8															
PRO	4.0	5.0	5.2	21.7	9379	8.2	6.6	7.6	32.3	380	4.2	5.1	5.3	22.3	9759
ADM	2.1	4.5	4.1	13.8	5085	5.4	9.5	9.1	16.2	1696	2.9	5.7	5.4	14.8	6781
N-O	3.5	6.3	6.2	15.7	47315	6.1	9.6	10.1	17.4	4914	3.7	6.6	6.6	15.9	52229
TOT	3.5	5.9	5.9	16.4	61779	6.1	9.4	9.7	17.7	6990	3.7	6.3	6.3	16.6	68769

VIERWEKENCIJFERS OVER 1995 VOOR PRODUCTIE (PRO),
ADMINISTRATIE (ADM), NIET ONDERVERDEELD (N-O) EN HET TOTAAL (TOT)

	MANNELIJKE WERKNEMERS					VROUWELIJKE WERKNEMERS					TOTAAL AANTAL WERKNEMERS				
	V%	FR	HFR	GD	PERS	V%	FR	HFR	GD	PERS	V%	FR	HFR	GD	PERS
PERIODE: 9															
PRO	5.1	9.9	8.4	15.7	9365	10.5	17.7	16.1	17.4	378	5.3	10.2	8.7	15.8	9743
ADM	2.6	7.4	7.1	10.2	5109	6.1	12.8	11.4	14.2	1709	3.5	8.7	8.2	11.6	6818
N-O	4.2	9.8	8.8	12.8	47406	6.8	14.2	12.6	14.2	4943	4.5	10.3	9.1	13.0	52349
TOT	4.2	9.6	8.6	13.0	61880	6.8	14.1	12.5	14.4	7030	4.5	10.1	9.0	13.2	68910
PERIODE: 10															
PRO	6.6	12.7	11.8	15.1	9351	10.6	15.2	14.7	19.8	381	6.8	12.8	11.9	15.3	9732
ADM	3.1	10.2	9.5	8.9	5130	6.6	15.9	14.8	12.0	1721	4.0	11.6	10.8	10.0	6851
N-O	5.3	12.9	12.2	11.9	47445	7.8	17.4	16.6	12.8	4973	5.6	13.4	12.6	12.0	52418
TOT	5.3	12.7	11.9	12.2	61926	7.6	16.9	16.1	12.9	7075	5.6	13.1	12.3	12.3	69001
PERIODE: 11															
PRO	6.6	11.0	11.3	16.6	9329	12.1	17.5	15.6	20.5	378	6.8	11.3	11.4	16.8	9707
ADM	3.5	9.9	9.6	10.1	5120	7.6	16.6	16.6	12.8	1715	4.5	11.5	11.4	11.0	6835
N-O	5.3	11.8	12.1	12.4	47391	8.2	17.3	17.7	13.1	4987	5.6	12.3	12.6	12.5	52377
TOT	5.3	11.5	11.7	12.8	61839	8.2	17.1	17.3	13.4	7080	5.6	12.1	12.3	12.9	68919
PERIODE: 12															
PRO	7.0	13.4	12.8	15.0	9212	11.4	16.8	18.1	18.4	376	7.2	13.5	13.0	15.2	9588
ADM	3.7	10.9	10.7	9.5	5044	8.0	18.4	18.1	12.2	1712	4.7	12.8	12.6	10.5	6756
N-O	5.6	13.7	13.0	11.7	45492	8.5	19.6	18.4	12.5	4910	5.9	14.3	13.5	11.8	50402
TOT	5.6	13.4	12.8	12.1	59748	8.5	19.1	18.3	12.7	6998	5.9	14.0	13.3	12.2	66746
PERIODE: 13															
PRO	6.7	12.6	15.0	13.6	9177	11.9	17.2	19.3	18.3	373	6.9	12.8	15.2	13.8	9550
ADM	4.3	12.5	13.1	9.4	5026	7.6	18.7	20.3	10.9	1672	5.1	14.0	14.9	9.9	6698
N-O	6.2	14.0	15.3	11.8	45744	8.8	17.1	19.4	13.6	4932	6.4	14.3	15.7	12.0	50676
TOT	6.0	13.7	15.1	11.7	58081	8.7	17.5	19.6	13.1	6894	6.4	14.1	15.5	12.1	66924

JAARCIJFERS OVER 1995 PER PROVINCIE VOOR PRODUCTIE (PRO),
ADMINISTRATIE (ADM), NIET-ONDERVERDEELD (N-O) EN HET TOTAAL (TOT)

	MANNELIJKE WERKNEMERS					VROUWELIJKE WERKNEMERS					TOTAAL AANTAL WERKNEMERS				
	V%	FR	GD	PERS	N	V%	FR	GD	PERS	N	V%	FR	GD	PERS	N
GRONINGEN															
PRO	0.0	0	0.0	0	0	0.0	0	0.0	0	0	0.0	0	0.0	0	0
ADM	0.0	0	0.0	0	0	0.0	0	0.0	0	0	0.0	0	0.0	0	0
N-O	0.0	0	0.0	0	0	0.0	0	0.0	0	0	0.0	0	0.0	0	0
TOT	0.0	0	0.0	0	0	0.0	0	0.0	0	0	0.0	0	0.0	0	0
FRIESLAND															
PRO	0.0	0	0.0	0	0	0.0	0	0.0	0	0	0.0	0	0.0	0	0
ADM	0.0	0	0.0	0	0	0.0	0	0.0	0	0	0.0	0	0.0	0	0
N-O	0.0	0	0.0	0	0	0.0	0	0.0	0	0	0.0	0	0.0	0	0
TOT	0.0	0	0.0	0	0	0.0	0	0.0	0	0	0.0	0	0.0	0	0
DRENTHE															
PRO	0.0	0	0.0	0	0	0.0	0	0.0	0	0	0.0	0	0.0	0	0
ADM	0.0	0	0.0	0	0	0.0	0	0.0	0	0	0.0	0	0.0	0	0
N-O	4.0	172	8.4	567	1	8.1	274	10.8	444	1	5.8	217	9.7	1011	1
TOT	4.0	172	8.4	567	1	8.1	274	10.8	444	1	5.8	217	9.7	1011	1
OVERIJSSEL															
PRO	9.5	156	22.2	707	2	0.0	0	0.0	0	0	9.5	156	22.2	707	2
ADM	5.7	131	15.9	486	2	2.5	147	6.4	17	1	5.6	132	15.5	503	2
N-O	0.0	0	0.0	0	0	0.0	0	0.0	0	0	0.0	0	0.0	0	0
TOT	8.0	146	19.9	1193	4	2.5	147	6.4	17	1	7.9	146	19.7	1210	4
GELDERLAND															
PRO	6.9	139	18.1	282	2	20.8	233	32.5	9	1	7.3	142	18.8	291	2
ADM	4.8	130	13.6	179	3	11.1	212	19.1	94	1	7.0	158	16.1	273	3
N-O	6.0	150	14.7	1953	6	8.6	198	15.9	253	6	6.3	155	14.9	2206	6
TOT	6.0	147	15.0	2414	11	9.6	203	17.3	356	8	6.5	154	15.4	2770	11
UTRECHT															
PRO	8.3	192	15.7	148	1	0.0	0	0.0	0	0	8.3	192	15.7	148	1
ADM	4.6	181	9.3	272	1	5.2	231	8.2	87	1	4.7	193	9.0	359	1
N-O	9.1	171	19.1	403	1	2.3	120	7.1	15	1	8.8	170	18.8	418	1
TOT	7.4	178	15.2	823	3	4.8	215	8.1	102	2	7.2	182	14.3	925	3
NOORD-HOLLAND															
PRO	7.9	177	16.0	572	2	10.8	267	14.8	18	1	8.0	180	15.9	590	2
ADM	4.2	175	8.7	352	3	8.3	269	11.3	162	3	5.5	205	9.8	514	3
N-O	6.0	167	13.1	16075	6	8.7	214	14.9	724	3	6.1	169	13.2	16799	6
TOT	6.0	168	13.1	16999	11	8.7	225	14.1	904	7	6.1	170	13.2	17903	11
ZUID-HOLLAND															
PRO	6.1	166	13.3	1956	7	11.5	147	28.7	86	2	6.3	165	13.9	2042	7
ADM	3.1	124	9.2	1304	9	6.1	202	11.0	677	9	4.1	151	10.0	1981	10
N-O	4.3	136	11.6	10879	9	8.4	201	15.2	826	6	4.6	141	12.0	11705	9
TOT	4.5	139	11.7	14139	25	7.6	198	13.9	1589	17	4.8	145	12.0	15728	26
ZEELAND															
PRO	3.2	136	8.6	1751	1	6.9	184	13.8	82	1	3.4	139	8.9	1833	1
ADM	1.8	106	6.2	526	1	7.0	185	13.8	123	1	2.8	121	8.4	649	1
N-O	5.7	156	13.3	4500	4	7.4	221	12.2	285	4	5.8	160	13.2	4785	4
TOT	4.7	147	11.8	6777	6	7.2	207	12.8	490	6	4.9	151	11.9	7267	6

JAARCIJFERS OVER 1995 PER PROVINCIE VOOR PRODUKTIE (PRO),
ADMINISTRATIE (ADM), NIET-ONDERVERDEELD (N-O) EN HET TOTAAL (TOT)

	MANNELIJKE WERKNEMERS					VROUWELIJKE WERKNEMERS					TOTAAL AANTAL WERKNEMERS				
	V%	FR	GD	PERS	N	V%	FR	GD	PERS	N	V%	FR	GD	PERS	N
NOORD-BRABANT															
PRO	3.8	117	12.0	1093	3	7.5	190	14.3	39	1	4.0	120	12.1	1132	3
ADM	2.1	104	7.5	713	5	6.6	182	13.2	410	6	3.8	133	10.3	1123	6
N-O	4.0	140	10.5	10367	9	7.0	209	12.2	2059	8	4.5	151	10.9	12426	9
TOT	3.9	136	10.5	12173	17	7.0	204	12.4	2508	15	4.4	147	11.0	14681	18
LIMBURG															
PRO	7.1	132	19.5	2925	1	13.0	221	21.4	151	1	7.3	136	19.7	3076	1
ADM	2.9	108	9.6	1357	1	5.7	156	13.3	146	1	3.1	113	10.1	1503	1
N-O	5.1	111	16.8	1694	2	5.2	130	14.4	220	2	5.1	114	16.5	1914	2
TOT	5.6	121	16.8	5976	4	7.6	164	16.9	517	4	5.7	124	16.8	6493	4
RESTGROEP															
PRO	0.0	0	0.0	0	0	0.0	0	0.0	0	0	0.0	0	0.0	0	0
ADM	0.0	0	0.0	0	0	0.0	0	0.0	0	0	0.0	0	0.0	0	0
N-O	2.9	129	8.5	979	1	5.3	172	11.3	107	1	3.2	133	8.8	1086	1
TOT	2.9	129	8.5	979	1	5.3	172	11.3	107	1	3.2	133	8.8	1086	1
ALGEMEEN TOTAAL															
PRO	6.0	144	15.2	9434	19	10.9	196	20.3	385	7	6.2	146	15.5	9819	19
ADM	3.2	123	9.6	5189	25	6.6	200	12.1	1716	23	4.1	142	10.5	6905	27
N-O	5.1	149	12.4	47422	39	7.6	210	13.2	4933	32	5.3	155	12.5	52355	39
TOT	5.1	146	12.6	62040	83	7.5	207	13.3	7034	62	5.3	153	12.7	69074	85

4. ENIGE PUBLIKATIES OP HET GEBIED VAN ZIEKTEVERZUIM DOOR MEDEWERKERS VAN TNO PREVENTIE EN GEZONDHEID

DEURSEN CGL van, HOUTMAN ILD. Horeca onderschat hoogte verzuimpercentage schromelijk: daling cijfer door sfeerverbetering en registratie. Maandbl Arbeidsomstandigheden 1993;69:13-16.

DEURSEN CGL van, GRÜNDEMANN RWM. Werksituatie, gezondheid en ziekteverzuim in de contract-catering. Leiden: TNO Preventie en Gezondheid, 1995. Publ.nr. 95.022.

GRÜNDEMANN RWM, DEURSEN CGL van, HAANSTRA GA, et al. Bestrijding ziekteverzuim in de vleessector: probleeminventarisatie en plan van aanpak. Leiden: NIPG-TNO, 1992. Publ.nr. 92.077.

GRÜNDEMANN RWM, NIJBOER ID, SCHELLAERT AJM. Arbeidsgebondenheid van WAO-intrede. Deelrapport I: Resultaten van de enquête onder WAO'ers. Den Haag: Arbeidsinspectie, Ministerie van Sociale Zaken en Werkgelegenheid, 1991. Studies DGA: S 127.

GRÜNDEMANN RWM, NIJBOER ID, SCHELLART AJM. Arbeidsgebondenheid van WAO-intrede. T Verzekeringsgeneesk 1992;30:40-5.

HOUTMAN ILD, DEURSEN CGL van, GRÜNDEMANN RWM, et al. Oorzaken van en maatregelen bij ziekteverzuim in de Horeca: een onderzoek onder bedrijven met een hoog en laag verzuim. Leiden: NIPG-TNO, 1992. Publ.nr. 92.053.

KOMPIER MAJ. Werkstress en werkdruk. In: Kruidenier H, red. Ziekteverzuim. Teleac 1992:121-146.

KOMPIER MAJ, MARCELISSEN FHG. Handboek werkstress: systematische aanpak voor de bedrijfspraktijk. Amsterdam: NIA, 1990.

NEDERLANDS INSTITUUT VOOR PRAEVENTIEVE GEZONDHEIDSZORG TNO. NIPG-ziekteverzuimstatistiek: informatieve brochure en handleiding. 5e herz. dr. Leiden: NIPG-TNO, 1992. Publ.nr. 86.014.

NEDERLANDS INSTITUUT VOOR PRAEVENTIEVE GEZONDHEIDSZORG-TNO. Het ziekteverzuim in 1990: verkort jaaroverzicht NIPG-TNO verzuimstatistiek. Leiden: NIPG-TNO, 1991. Publ.nr. 91.020.

NEDERLANDS INSTITUUT VOOR PRAEVENTIEVE GEZONDHEIDSZORG-TNO. Het ziekteverzuim in 1991: verkort jaaroverzicht NIPG-TNO verzuimstatistiek. Leiden: NIPG-TNO, 1992. Publ.nr. 92.083.

NEDERLANDS INSTITUUT VOOR PRAEVENTIEVE GEZONDHEIDSZORG-TNO. Het ziekteverzuim in 1992: verkort jaaroverzicht NIPG-TNO verzuimstatistiek. Leiden: NIPG-TNO, 1993. Publ.nr. 93.048.

SMULDERS PGW. Absenteeism of Part-time and Full-time Employees. Appl Psychol 1993;43:239-252.

SMULDERS PGW, VEERMAN TJ. red. Handboek ziekteverzuim: gids voor de bedrijfspraktijk. Den Haag: Delwel, 1990.

SMULDERS PGW, GRÜNDEMANN RWM, DRAAISMA D. De effecten van prikkels tegen ziekteverzuim. Econ Stat Berichten 1992;77:997-1005.

SMULDERS PGW, GRÜNDEMANN RWM, WILLEMS JHBM. De omvang van het 'risque professionel' in Nederland. Soc Maandbl. Arbeid 1993;48(6):400-409.

SMULDERS PGW, WEEGH JMJ op de. red. Arbeid en Gezondheid: risicofactoren
Utrecht; Lemma BV, 1995

TNO PREVENTIE EN GEZONDHEID. Het ziekteverzuim in 1993: verkort jaaroverzicht
TNO-PG verzuimstatistiek. Leiden: TNO-PG, 1995. Publ.nr. 95.015.

TNO PREVENTIE EN GEZONDHEID. Het ziekteverzuim in 1994: verkort jaaroverzicht
TNO-PG verzuimstatistiek. Leiden: TNO-PG, 1995. Publ.nr. 95.035.

VEERMAN TJ, SMULDERS PGW, GRÜNDEMANN RWM. Statistische informatie over
arbeidsongeschiktheid: een analyse van vraag en aanbod. Den Haag: Directoraat Generaal
van de Arbeid, Ministerie van Sociale Zaken en Werkgelegenheid, 1992. Studies DGA:
S 130.

WILLEMS JHBM. Compensatie voor beroepsziekten en bedrijfsongevallen: sociale
vernieuwing, of een stap terug in de tijd? Maandbl Arbeidsomstandigheden 1991;67:306-
310.

WINTER CR DE. Arbeid, gezondheid en verzuim als voorspellers van uitval uit het
werk. Leiden: NIPG-TNO, 1991. Proefschrift Rijksuniversiteit Limburg, 1991.

WINTER CR DE. Arbeidsongeschiktheid voorspellen en voorkómen. T Arbeidsvraag-
stukken 1992;8:196-201.

BIJLAGE

De bedrijven: codenummer, naam en vestigingsplaats

000 Koninklijke Schelde Groep B.V.	Vlissingen
001 Chubb Lips Nederland B.V.	Dordrecht
004 Meterfabriek Schlumberger	Dordrecht
021 Croon Elektrotechniek B.V.	Rotterdam
028 SKF Veenendaal	Veenendaal
065 Atag Keukentechniek B.V.	Ulft
068 Cordis Europa N.V.	Roden
105 Fokker Aircraft B.V.	Schiphol
130 DAF Trucks N.V.	Eindhoven
135 Fokker Aircraft B.V. Bedrijf Ypenburg	Rijswijk
143 Outokumpu Copper Products B.V.	Zutphen
149 Fokker Aircraft B.V. Bedrijf Drechtsteden	Papendrecht
150 Netherlands Car B.V.	Sittard
152 Fokker Aircraft Services	Woensdrecht
153 Fokker Bedrijf ELMO	Woensdrecht
155 Van Doorne's Transmissie	Tilburg
158 Holland Heating B.V.	Waalwijk
204 Eurometaal N.V.	Zaandam
231 Pechiney Nederland N.V.	Vlissingen
303 Nedstaal B.V.	Alblasserdam
305 Hoogovens Groep B.V.	IJmuiden
317 Vaassen Flexible Packaging	Vaassen
320 Afdelingskas Alcoa Nederland B.V. en Boliden LDM B.V.	Drunen
321 Lips B.V.	Drunen
510 RMO Werkspoor Services B.V.	Amsterdam

19

NUTSBEDRIJVEN

034	N.V. Waterleiding Maatschappij Gelderland	Velp
038	N.V. Delta Nutsbedrijven	Middelburg
139	Waterleidingbedrijf Midden-Nederland	Utrecht
144	Riolering en Waterhuishouding Amsterdam	Amsterdam

30

LEVENS MIDDELEN

020	Van den Bergh en Jurgens B.V.	Rotterdam
042	Mars B.V.	Veghel
048	Calvé Nederland B.V.	Delft
056	Hendrix Voeders B.V.	Boxmeer
092	Rowntree Mackintosh Nederland B.V.	Elst
096	Nutreco Nederland B.V.	Boxmeer

010	Shell Nederland Chemie B.V.	Klundert
011	Shell Nederland Raffinaderij B.V.	Pernis
015	DSM Meststoffen	IJmuiden
032	N.V. Koninklijke Sphinx	Maastricht
039	Du Pont de Nemours (Nederland) B.V.	Dordrecht
059	ICI Holland B.V.	Rozenburg
064	Hoechst Holland N.V.	Vlissingen
078	Esso Nederland B.V.	Breda
079	Esso Chemie B.V.	Rozenburg
080	AKZO Pharma B.V.	Oss
083	Gist Brocades N.V.	Delft
085	General Electric Plastics B.V.	Bergen op Zoom
126	BN International B.V.	Huizen
131	Dow Chemical (Nederland) B.V.	Spijkenisse
148	Dow Chemical (Nederland) B.V.	Terneuzen
152	Hercules B.V.	Zwijndrecht
161	Hydro Agri Rotterdam B.V.	Vlaardingingen

001	Vredestein Icopro B.V.	Renkum
002	Hevea B.V.	Raalte
004	Vredestein Icopro B.V.	Doetinchem
016	Vredestein Banden B.V.	Enschede

55

BOUWMATERIALEN

002 Cemij B.V.

IJmuiden

003 Eerste Nederlandse Cement Industrie (ENCI) N.V.

Maastricht

80

ADMINISTRATIEVE BEDRIJVEN

015 Koninklijke PBNA B.V.

Arnhem

031 N.V. Bank voor Nederlandse Gemeenten

Den Haag

036 Casema

Rijswijk

038 Grafische Bedrijfsfondsen

Amsterdam

99

OVERIGE BEDRIJVEN

102 Malmberg B.V.

Den Bosch

402 Parenco B.V.

Renkum



