

Q

QB

UD2N

UD2

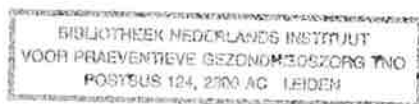
UD

UDF
B 36 (3)

J. Beeren , BGD Veenendaal
K. Oei , BGD Utrecht
D.J. van Putten , NIPG/TNO
T. Veenhof , BGD Tiel
J. West , BGD Harderwijk

REFERENTIEGEGEVENS

Gegevens van groen formulier 2 en oordelen van bedrijfsartsen,
verzameld bij 1485 bouwvakkers
die in de periode april 1985 - mei 1986 zijn onderzocht
in het kader van een algemeen periodiek onderzoek.



IRIS STAMP OENUMMER: 1725/000

NEDERLANDS INSTITUUT VOOR PRAEVENTIEVE GEZONDHEIDSZORG TNO

april 1987

Leiden

1. INLEIDING.	1
1.1 Achtergrond	1
1.2 Enkele opmerkingen en kanttekeningen bij het onder- zoek	1
1.2.1 De gegevens.	1
1.2.2 De verwerking van de gegevens.	2
1.2.3 De analyse van de gegevens	3
1.2.4 Interpretatie en gebruik van de resultaten .	7
1.3 Opbouw van de rapportage.	9
2. OORDELEN VAN WERKNEMERS	11
2.1 Eindoordelen.	12
2.2 De scores op clusters van gezondheids- en werkvragen.	18
2.2.1 Referentiewaarden voor het beoordelen van groepsgegevens	18
2.2.2 Referentiewaarden voor het beoordelen van individuele gegevens	28
2.3 De antwoorden op elk van de vragen uit de vragen- lijst	32
3. OORDELEN VAN DE BEDRIJFSARTSEN	37
3.1 Eindoordelen.	38
3.2 Aard van de gezondheidsstoornissen.	42
4. KENMERKEN VAN HET REFERENTIEBESTAND.	44
4.1 De verdeling naar BGD, leeftijd, functie, aard bedrijf en opleiding.	44
4.2 Arbeidsduur, vroegere ziekten, rook- en drink- gewoonten	58

BIJLAGEN

blz.

1. Tabellen en figuren bij hoofdstuk 2	64-77
2. Tabellen en figuren bij hoofdstuk 3	78-80
3. Tabellen en figuren bij hoofdstuk 4	81-98

SUPPLEMENT

(los bijgevoegd)

Hoofdstuk 2

Tabel	2.1	Eindoordelen van de werknemers over de gezondheid en de samenhang tussen eventuele klachten en het werk naar BGD, leeftijd en functie . .	13
	2.2	Eindooordeel van de werknemers over het werk, naar BGD, leeftijd en functie	17
	2.3	Somscores (percentages) op clusters van vragen. Maximale verschillen tussen BGD'en, leeftijdsklassen en functies	19
	2.4	Somscores op clusters. Rangorde voor leeftijdsklassen en BGD'en	25
	2.5	Somscores op clusters. Rangorde voor functies.	27
Figuur	2.1	Somscores op clusters. Individueel profiel . .	29
Tabel	2.6	Percentages signalen op gezondheidsvragen. Maximale verschillen tussen BGD'en, leeftijdsklassen en functies	33
	2.7	Percentages signalen op de werk vragen. Maximale verschillen tussen BGD'en, leeftijdsklassen en functies	35

Hoofdstuk 3

Tabel	3.1	Eindoordelen van de bedrijfsarts, naar BGD, leeftijd en functie.	39
	3.2	Aard van de gezondheidsstoornissen naar BGD. .	43

Hoofdstuk 4

Tabel	4.1	Aantallen werknemers naar BGD en terugrapportage datum	45
	4.2	Aantallen werknemers naar BGD en onderzoeksperiode.	45
	4.3	Leeftijdsverdeling naar BGD.	47
	4.4	Functieverdeling naar BGD.	49
	4.5	Leeftijdsverdeling naar functie.	51
	4.6	Functieverdeling naar type bedrijf	53
	4.7	Type bedrijf naar BGD.	55
	4.8	Opleidingsniveau uitgesplitst naar BGD	57
Figuur	4.1	Verdeling van de duur van totale arbeidsverleden	59
Tabel	4.9	Overige achtergrondgegevens.	61

Bijlage 1

Tabel	1.	Oorspronkelijke antwoorden en wijzigingen . . .	65
	2.	Frequenties van onbeantwoorde vragen.	69
	3.	Somscores (gemiddelden) op clusters. Maximale verschillen tussen BGD'en, leeftijdsklassen en functies	70
	4.	Somscores (percentages) op clusters naar functie	73
	5.	Signalen op gezondheidsvragen naar BGD, leeftijd en functie	74
	6.	Signalen op werkvragen naar BGD, leeftijd en functie	76

Bijlage 2

Tabel	1.	Aard van de gezondheidsstoornissen naar leeftijd.	78
	2.	Aard van de gezondheidsstoornissen naar functie	79
	3.	Aard van de gezondheidsstoornissen bij timmerlieden naar BGD	80

Bijlage 3

Tabel	1.	Aantal werknemers naar BGD naar functie en naar leeftijd	81
Figuur	1.	Verdeling van de leeftijd op moment van onderzoek	82
Tabel	2.	Functiecodes.	85
Figuur	2.	Verdeling van de duur van het ononderbroken dienstverband	90
Tabel	3.	Totale arbeidsverleden (duur) naar functie. .	92
	4.	Totale arbeidsverleden (duur) naar leeftijd .	93
	5.	Ononderbroken dienstverband (duur) naar functie	94
	6.	Ononderbroken dienstverband (duur) naar leeftijd.	95
	7.	Aantal sigaretten naar "rookstatus"	96
	8.	Duur van het roken naar "rookstatus".	97
	9.	Aantal glazen alcohol per week.	98

SUPPLEMENT

1. Referentieprofielen voor het beoordelen van groepsgegevens uitgesplitst naar leeftijdsklassen en functiegroepen.
2. Referentieprofielen voor het beoordelen van individuele gegevens uitgesplitst naar leeftijdsklassen en functiegroepen.

1. INLEIDING

1.1 Achtergrond

Het doel van het samenwerkingsproject van de vier BGD'en in Tiel, Utrecht, Veenendaal en Harderwijk (TUVH) met het NIPG/TNO is destijds omschreven als: "Via het verzamelen van gegevens en cijfers, groepen en individuen toetsen aan een referentiekader om uiteindelijk iets aan de verbetering van de werkomstandigheden van de medewerkers in de bouwnijverheid te doen". Deze algemene doelstelling is in een aantal punten uitgewerkt.

Voor de BGD'en heeft echter het referentiekader centraal gestaan en deze rapportage ten behoeve van de BGD'en, zal zich primair richten op het presenteren van referentiegegevens.

De gegevens die in het kader van dit project verzameld zijn, worden eveneens gebruikt voor uitvoeriger analyses naar de werkwijze bij het verzamelen van gegevens en aspecten van de kwaliteit van groen formulier 2.

Het leek ons echter ongewenst om met het presenteren van de "recht toe, recht aan" gegevens, zoals die nu bekend zijn, te wachten tot dat die nadere analyses afgerond zijn. Dit betekent dat de hier te presenteren resultaten, voorlopige resultaten zijn. Te zijner tijd zou kunnen blijken dat bijvoorbeeld een andere wijze van samenvatten van de vragenlijstgegevens beter is.

1.2 Enkele opmerkingen en kanttekeningen bij het onderzoek

1.2.1 De gegevens

De gegevens die gepresenteerd worden zijn als volgt onder te verdelen:

- voorblad van groen formulier 2. De meeste gegevens van het voorblad worden hier gebruikt om het bestand te beschrijven en komen alleen zijdelings aan de orde. Een drietal gegevens (BGD, leeftijd, functie) komt echter uitvoerig aan de orde omdat de referentiegegevens naar deze kenmerken worden opgesplitst;
- vragenlijst gezondheid en werk. Er is prioriteit gegeven aan het opbouwen van een referentiebestand voor vragen die informeren naar actuele knelpunten. Dat wil zeggen dat de prioriteit is gelegd bij:
 - 30 gezondheidsvragen (hoofd-)vragen,
 - 51 werkvragen, en
 - 3 vragen over het eindoordeel van de werknemers.
 Vragen die informeren naar o.a. vroegere ziekten, familieziekten en leefgewoonten komen zijdeling aan de orde. De secundaire gezondheidsvragen komen hier in het geheel niet aan de orde;
- aanvullende vragenlijst. De samenvattende oordelen van de bedrijfsartsen staan hier centraal.

1.2.2 De verwerking van de gegevens

Bij de verwerking van de gegevens was geen voorgeschreven werkwijze voorhanden, die gevolgd kon worden. Er is bij de verwerking van de gegevens dan ook gekozen voor een ons inziens redelijke werkwijze. Zonder nader in te gaan op de voor- en nadelen van mogelijke alternatieven worden de voornaamste keuzen hier kort weergegeven:

- er wordt uitgegaan van de antwoorden zoals die na eventuele correctie door de bedrijfsarts, voorhanden zijn;
- alle geleverde gegevens worden ingevoerd en verwerkt. Ook indien de vragen grotendeels onbeantwoord zijn ;
- voor de samenvoeging van vragen in clusters van vragen, waarvoor somscores worden berekend, is zo goed als mogelijk de indeling van groen formulier 2 gevolgd;
- bij het berekenen van scores (aantal ongunstige signalen op een cluster van vragen), is als volgt gecorrigeerd voor het missen van al te veel informatie:
 - ° indien op de 30 gezondheids(hoofd-)vragen slechts éénmaal een antwoord ontbreekt, wordt dat antwoord als geen signaal beschouwd. De somscores waarvan die vraag deel uitmaakt worden dan gewoon berekend en de informatie van de overige vragen gaat niet verloren,
 - ° voor de 51 werkvragen is de grens, gezien het aantal vragen, bij twee vragen gelegd.

Indien er meer dan één respectievelijk twee vragen ontbreken wordt de score op de cluster van vragen als onbekend beschouwd.

1.2.3 De analyse van de gegevens

In de eerste plaats zijn referentiegegevens opgesteld voor het totale bestand van alle onderzochte bouwvakkers. Het gaat daarbij om de volgende referentiegegevens:

- a) De eindoordelen van de werknemers zelf. Het gaat daarbij om de gezondheidsvragen 39 en 40 en werkvraag 41.
- b) Om een meer gedifferentieerd beeld te krijgen, dat toch overzichtelijk is, wordt ook gebruik gemaakt van somscores (aantal

ongunstige signalen) op clusters van vragen. De vragen zijn op deze wijze per werknemer samengevat in 19 clusters en 2 totaalscores. Deze laatste 2 scores betreffen het totaal aantal ongunstige signalen op de 30 gezondheidsvragen en de 51 werk-vragen. Voor het vaststellen van de clusters is de indeling van groen formulier 2 gevolgd (zie schema 1).

Schema 1. Indeling van gezondheids- en werkvragen in clusters

Deel A Gezondheidstoestand		Deel B Werkomstandigheden	
Actuele klachten	Vragen	Actuele klachten	Vragen
- Stressreacties	(1 t/m 5)	- Fysiek	(1 t/m 5)
- Ogen	(6, 7)	- Mentaal	(6 t/m 10)
- KNO	(8 t/m 10)	- Omgeving	(11 t/m 15)
- Longen	(11,12)	- Taakinhoud	(16 t/m 20)
- Hart	(13 t/m 16)	- Werkorganisatie	(21 t/m 25)
- Buik	(17 t/m 21)	- Samenwerking	(26 t/m 30)
- Ledematen	(22,23)	- Perspectief	(31 t/m 35)
- Rug/Nek	(24,25)	- Duidelijkheid/ privé	(5, 36 t/m 40)
- Neurologie	(26,27)		
- Vaten	(28,29)		
- Overgevoelig- heid	(30)		

In schema 1 zijn de vraagnummers aangegeven. In de tekst zullen echter de itemnummers worden aangegeven omdat die (i.t.t. de vraagnummers) uniek zijn. Voor de gezondheidsvragen worden dan alleen de itemnummers van de hoofdvragen gebruikt. Bij de werkvragen is de cluster "Omgeving" die uit 5 vragen bestaat, opgebouwd uit 16 items die elk als een hoofdvraag beantwoord moeten worden. De totale score op de werkvragen omvat dan ook 51 (en geen 40) vragen.

De somscores zijn vervolgens op twee manieren geanalyseerd:

- in de vorm van gemiddelden en percentages klachten. Bijvoorbeeld:
op de vragen met itemnummers 100, 104, 105, 106 en 107 (tezamen de cluster "stressreacties"), kan een werknemer

minimaal 0 en maximaal 5 ongunstige signalen aangeven. Gesteld dat in het totale bestand van 1485 bouwvakkers, 1292 maal een ongunstig signaal is gegeven, dan is de gemiddelde somscore ($1292 : 1485 =$) 0,87.

Aangezien de maximaal haalbare score 5 is, komt dit overeen met $\frac{0.87}{5} \times 100 = 17\%$, dat wil zeggen 17 % van de maximaal haalbare score. Deze percentages (en de gemiddelden) worden gebruikt als hulpmiddel bij het beoordelen van antwoorden van groepen werknemers;

- in de vorm van percentielen. Bij bovengenoemd voorbeeld kan men zich voorstellen dat een groot deel van de bouwvakkers geen of 1 klacht heeft aangegeven. Er is vervolgens een afnemend aantal bouwvakkers met 2, 3, 4 resp. 5 ongunstige signalen. Er kan nu voor elk aantal ongunstige signalen vastgesteld worden, hoeveel procent van de bouwvakkers evenveel of meer klachten heeft aangegeven. Deze percentages kunnen een hulpmiddel zijn bij het beoordelen van antwoorden van individuele werknemers, doordat nagegaan kan worden hoe uitzonderlijk het is om 2, 3, 4 of 5 klachten te hebben op de betreffende cluster van vragen;
- c) de meest gedetailleerde analyse is, de antwoorden van de werknemers vraag voor vraag te bestuderen. Voor een signalerend onderzoek zonder gerichte vraagstelling is deze werkwijze te omslachtig. In tabellen is echter wel voor alle vragen aangegeven wat de percentages ongunstige signalen zijn.
De percentages hebben alleen betrekking op werknemers die óf ja, óf nee hebben geantwoord. Werknemers met ontbrekende antwoorden doen dus, ook in de noemer, niet mee;
- d) behalve naar oordelen van de werknemers is ook gekeken naar de oordelen van de bedrijfsartsen over aanwezigheid en aard van

gezondheidsstoornissen en over de gewenstheid om in verband daarmee actie te ondernemen.

Indien de resultaten van een groep werknemers vergeleken worden met referentiegegevens van het totale bestand, zal men al snel rekening willen houden met kenmerken van de onderzoeksgroep op grond waarvan eventuele afwijkingen van het totale bestand wel of niet verklaard kunnen worden. Eén van de problemen van een (oriënterend) PBGO waarbij een groot aantal verschillende aspecten van gezondheid en werk "gemonitord" worden is nu, dat er geen gerichte vraagstelling is op grond waarvan een ideale contrôle- of referentiegroep gedefinieerd kan worden. Het is dan ook onduidelijk wat de kenmerken moeten zijn van de referentiepopulatie die de exacte verwachtingswaarden aangeeft.

In dit onderzoek hebben de volgende algemene uitgangspunten centraal gestaan bij het verder uitsplitsen van het referentiebestand:

- de referentiepopulatie moet niet te klein worden omdat er anders geen nauwkeurige referentiewaarden vastgesteld kunnen worden;
- er moet een dusdanig scala aan referentiepopulaties komen, dat elke onderzoeksgroep vergeleken kan worden met een qua arbeidssituatie, vergelijkbare, redelijk homogene referentiepopulatie.

In deze rapportage zullen de referentiegegevens steeds worden uitgesplitst naar de volgende kenmerken:

1e functie. Dit is een belangrijk kenmerk van de arbeidssituatie zoals die met groen formulier 2 wordt vastgelegd. Naast 2 restgroepen zijn er 10 functiegroepen onderscheiden die (op 2- of 3-cijferig niveau) homogeen zijn en tevens ± 50 of meer werknemers omvatten. Hiermee worden dus 12 referentiepopula-

ties gedefinieerd;

2e leeftijd. Dit kenmerk is meegenomen omdat er vanuit is gegaan dat leeftijd "sowieso" van belang is voor de mate waarin problemen met gezondheid en werk worden ervaren. Er zijn 6 leeftijdsklassen onderscheiden (35-39 jr, 60-64 jr) Hiermee worden dus 6 referentiepopulaties gedefinieerd.

Overige kenmerken (type bedrijf, lengte van de aanstelling in het huidige type werk, combinaties van kenmerken) worden niet routinematig gegeven. Uiteraard is het wel mogelijk om bijvoorbeeld ten behoeve van een oriëntatie op gerichte vraagstellingen, referentiegegevens voor specifieke subgroepen te maken. Al was het "alleen maar" om na te gaan wat de te verwachten omvang en aard van de populatie is, waarnaar een gericht onderzoek wordt ingesteld.

Naast functie en leeftijd worden routinematig ook uitsplitsingen gegeven per BGD. Daarmee is het min of meer mogelijk te controleren in hoeverre de BGD'en volgens een uniforme werkwijze hebben gewerkt. De verwachting is nl. dat het verschil tussen de BGD'en minimaal is en/of dat eventuele verschillen goed verklaard kunnen worden op grond van afwijkende kenmerken van de populaties op elk van de BGD'en. Voor wat betreft de oordelen van de bedrijfsarts zou eigenlijk naar verschillen tussen bedrijfsartsen en niet naar verschillen tussen BGD'en moeten worden gekeken. In deze rapportage beperken we ons echter tot verschillen tussen BGD'en.

1.2.4 Interpretatie en gebruik van de resultaten

De opzet van het onderzoek is geweest om zo dicht mogelijk bij de dagelijkse praktijk aan te sluiten. Dit heeft tot gevolg dat geen uitspraken kunnen worden gedaan over dé bouwvakker (of dé timmerman) omdat alleen oudere bouwvakkers zijn onderzocht. Gezien de

lage opkomst zijn ook uitspraken over dé bouwvakker van 35 jaar en ouder niet mogelijk. Daarvoor zouden we eerst moeten weten of, en zo ja waarin, wegblijvers verschillen van opkomers. Deze beperkingen zijn voor de TUVH-BGD'en niet zo belangrijk aangezien zij bij het APO alleen met opkomende, oudere bouwvakkers te maken krijgen. Voor die populatie kunnen we wel adequate referentiegegevens aanbieden.

Een volgende kanttekening betreft het gebruik van de referentiegegevens. Doel van de vergelijking van gegevens van individuele werknemers en groepen werknemers met die van een referentiepopulatie is na te gaan of er, mogelijk ten gevolge van de arbeidssituatie, referentiewaarden overschreden worden, die tot nadere actie van de bedrijfsarts of BGD kunnen leiden.

De vraag of er daadwerkelijk actie ondernomen wordt, en zo ja wat voor actie, zal mede op grond van de overige beschikbare informatie, beantwoord moeten worden.

Voor de PBGO-vragenlijst geldt dat er geen absolute normen zijn waarvan bekend is of verondersteld wordt dat overschrijding ervan, bij de gemiddelde werknemer, leidt tot een onacceptabel grote kans op het optreden van ongewenste gebeurtenissen, zoals ziekte. Men zou overigens wel kunnen overwegen om te zijner tijd te komen tot een afspraak dat bepaalde door werknemers ervaren klachtenniveaus onacceptabel zijn, ongeacht de voorspellende waarde ervan.

Het ontbreken van absolute normen betekent dat voor de beantwoording van de vraag of de scores van een bepaalde onderzoeksgroep uitzonderlijk zijn, gebruik gemaakt zal worden van statistische criteria. De onderzoeksgroep wordt daarbij beschouwd als een steekproef. Het 95% betrouwbaarheidsinterval van de steekproefscore geeft daarbij de "range" van mogelijke scores van de (referentie-)populatie weer, waarvoor de hypothese dat de steekproef afkomstig is uit de referentiepopulatie, niet kan worden verworpen. Als referentiepopulaties worden daarbij gekozen, de totale populatie en de meest geschikte functie- en/of leeftijdsspecifieke refe-

rentiepopulaties.

De referentiewaarden kunnen daarmee dienen als hulpmiddel bij de beoordeling van de vraag hoe uitzonderlijk de gegevens zijn die bij een groep bouwvakkers zijn gevonden. Voor de beoordeling van de gegevens van individuele werknemers zal ook gebruik gemaakt worden van statistische criteria om vast te stellen of bepaalde scores uitzonderlijk zijn, en zo ja hoe uitzonderlijk.

In dit rapport zou het gemiddelde van de totale populatie gebruikt kunnen worden als referentiewaarde en zouden de verschillende leeftijdsklassen, functiegroepen en BGD'en opgevat kunnen worden als onafhankelijke steekproeven (een voorbeeld is gegeven in de voetnoot van tabel 2.1, pag. 13). Dat is echter niet geheel juist, immers de steekproeven hebben ook mede de uitkomst van het totaal bepaald. Van de mogelijkheid om voor elke BGD, leeftijdsklasse en functiegroep een eigen referentiepopulatie te maken (de "rest") is om verschillende redenen (o.a. pragmatische) afgezien. Wel is voor verreweg de grootste groep (426 timmerlieden) nagegaan hoe de uitkomsten waren geweest als zij zouden zijn vergeleken met de overige (1059) bouwvakkers in plaats van met alle 1485 bouwvakkers. Verrassenderwijs (?) bleek dit geen enkel verschil te maken: de referentiewaarden exclusief timmerlieden zijn vrijwel identiek aan die met timmerlieden. Anders gezegd: timmerlieden zijn een zeer goede afspiegeling (van "het gemiddelde") van de overige functies.

1.3 Opbouw van de rapportage

In hoofdstuk 2 zullen de voornaamste (referentie-)gegevens gepresenteerd worden. Eerst wordt het globale eindoordeel van de werknemers besproken. Vervolgens worden de meer gedetailleerde scores

op clusters van vragen besproken en tenslotte wordt ingegaan op de percentages signalen op elk van de vragen. Functie- en leeftijds-specifieke profielen die in de dagelijkse praktijk als leidraad kunnen fungeren zullen in een los supplement worden toegevoegd. De referentiegegevens zullen kort besproken worden. Deze besprekingen vestigen de aandacht op een aantal mogelijk interessante bevindingen en moeten als een eerste oriënterende beschouwing van de betreffende tabel worden opgevat.

In hoofdstuk 3 komen de oordelen van de bedrijfsartsen aan de orde.

Tot slot worden in hoofdstuk 4 een aantal gegevens gepresenteerd over de kenmerken van de bouwvakkers in dit bestand. Het gaat daarbij met name om, leeftijd, opleidingsniveau, type bedrijf, functie, arbeidsduur, en leefgewoonten. De kenmerken van het databestand zijn toegevoegd als laatste hoofdstuk omdat deze kenmerken niet zo interessant zijn als bron van referentiegegevens. Ze dienen voornamelijk om desgewenst na te kunnen gaan in hoeverre een referentiepopulatie wat betreft achtergrondkenmerken (sterk) verschilt van de onderzoeksgroep. Voor meer gedetailleerde gegevens zal regelmatig naar bijlagen worden verwezen.

In alle hoofdstukken is er naar gestreefd om ten behoeve van de leesbaarheid de tabellen en de bijbehorende tekst op naast elkaar gelegen pagina's te presenteren.

Bij het verwerken van de gegevens van de vragenlijst is uitgegaan van de antwoorden zoals die uiteindelijk, na eventuele correcties door de bedrijfsarts, zijn gegeven (cirkels gaan voor kruisjes). Verder zijn voor het berekenen van de percentages signalen alleen de antwoorden van werknemers gebruikt die eventueel na hulp van de bedrijfsarts, ja óf nee hebben gezegd. Ontbrekende antwoorden zijn genegeerd. De gevolgen van deze uitgangspunten worden nader geïllustreerd in bijlage 1, tabellen 1 en 2. Hier wordt volstaan met de opmerking dat het er, althans voor het percentage signalen per vraag, weinig toe lijkt te doen, of we uitgaan van de antwoorden van de werknemer of van de eventueel door de bedrijfsarts gewijzigde antwoorden. Ook het wel meenemen van werknemers met ontbrekende antwoorden (deze antwoorden worden dan als geen-signaal beschouwd), lijkt voor het percentage ongunstige signalen slechts zeer geringe gevolgen te hebben.

2.1 Eindoordelen

In tabel 2.1 zijn de "al met al" oordelen van de werknemers over hun gezondheid (item 075) en over de samenhang van eventuele klachten met het werk (item 074), weergegeven. De signalen (we bedoelen daarmee voortaan ongunstige signalen) zijn uitgesplitst naar BGD, leeftijdsklasse en functiegroep. Een nadere definiëring van de leeftijdsklassen en de functiegroepen wordt in hoofdstuk 4 gegeven.

Enkele opvallende bevindingen in tabel 2.1 zijn:

- een hoog percentage ($\pm 40\%$) geeft aan dat de in de gezondheidsvragenlijst aangegeven klachten samenhangen met het werk. Dit behoeft echter niet gepaard te gaan met een gevoel van niet gezond zijn, aangezien dat bij "slechts" 11% van de werknemers het geval is;
- op BGD 2 geven werknemers relatief vaak aan dat de klachten met het werk samenhangen, zonder dat ze zich in vergelijking met andere BGD'en ook vaker ongezond voelen;
- bij de leeftijdsklassen vertoont het percentage signalen op item 075 in de leeftijdsklasse 50-59 jaar een piek; bij item 074 vallen met name de werknemers in de leeftijdsklasse 60-64 jaar op. In deze groep komen, ook bij alle verdere analyses, zeer weinig problemen voor. Een mogelijke verklaring hiervoor is dat deze bouwvakkers een gezonde selectie zijn van werknemers die ook géén gebruik hebben gemaakt van de VUT op 57½-jarige leeftijd;
- bij de functiegroepen:
 - + uitvoerders geven vaak aan dat klachten samenhangen met het werk,
 - + betonwerkers scoren op beide onderdelen aan de hoge kant.
 - + machinisten geven relatief vaak aan dat ze zich niet gezond voelen.

Tabel 2.1 Eindoordelen van de werknemers over de gezondheid en de samenhang tussen eventuele klachten en het werk naar BGD, leeftijd en functie

	Voelt zich <u>niet</u> gezond (item 075) % (aantal missings)		Klachten hangen samen met het werk (item 074) % (aantal missings)	
Totaal (1485)	11	(31)	40	(36)
BGD 1 (213)	9	(4)	38	(4)
2 (569)	10	(17)	46	(9) 1)
3 (294)	11	(5)	34	(10)
4 (409)	12	(5)	36	(13)
LEEFTIJD				
≥ 39 (384)	10	(9)	40	(6)
40-44 (320)	9	(5)	41	(8)
45-49 (278)	11	(6)	42	(8)
50-54 (302)	11	(5)	39	(11)
55-59 (147)	16	(5)	40	(3)
60-64 (49)	13	(1)	20	(0)
Functie				
1. Overig Kader (95)	11	(5)	36	(3)
2. Hoofduitvoerders (53)	2	(0) 2)	40	(1)
3. Uitvoerders (109)	9	(1)	49	(2)
4. Technici (54)	10	(2)	44	(0)
5. Schilders (145)	13	(2)	37	(2)
6. Metselaars (156)	9	(3)	41	(4)
7. Betonwerkers (61)	14	(2)	47	(1)
8. Timmerlieden (426)	12	(7)	39	(13)
9. Arbeiders (77)	11	(5)	36	(0)
10. Machinisten (51)	18	(1)	35	(0)
11. Sjouwers (81)	10	(2)	34	(2)
12. Rest (177)	9	(1)	40	(8)

- 1) Beschouwen we BGD 2 als een steekproef die wordt vergeleken met het totale referentiebestand. De 95% betrouwbaarheidsgrenzen van 46% kunnen geschat worden met de formule $\pm 1,96 (pq/n)^{1/2}$. Dit resulteert in het interval 42%-50%. De referentiewaarde (40%) valt er buiten, dus is de steekproefpopulatie niet afkomstig uit de referentiepopulatie ($p < .05$)
- 2) Voor percentages die dicht bij 0 of 100% liggen (of bij kleine n) kan men beter de exacte grenzen opzoeken (b.v. in tabellen van Geigy). In dit geval zijn de grenzen 1-11%. D.w.z. dat de 2% nog net ($p = .05$) in overeenstemming is met de hypothese dat de steekproef hoofduitvoerders afkomstig is uit de totale populatie. (De benadering volgens noot 1. kan toegepast worden indien $npq < 15$.)

Een eventuele verdiscontering van de leeftijd bij de functiegroepen zal de score op item 075 voor de betonwerkers ongunstiger doen zijn (ze zijn relatief jong), terwijl de hoge score van de machinisten iets gunstiger zal worden geïnterpreteerd (voor de leeftijdsverdeling zie hoofdstuk 4, tabel 4.5).

Tabel 2.2 geeft aan hoe de werknemers al met al oordelen over hun werk. Opvallende punten zijn:

- er zijn geen grote fluctuaties tussen de BGD'en;
- er is geen duidelijke leeftijdstrend. Wel lijken de oudere bouwvakkers (50-54, 55-59) een meer uitgesproken mening te hebben. De 60-64 jarigen vallen in gunstige zin op;
- bij de functies vallen de metselaars en (weer) de betonwerkers in ongunstige zin op. Het kader (vooral de hoofduitvoerders) en de technici menen vrij vaak dat het al met al gunstig zit met het werk.

De tabellen 2.1 en 2.2 kunnen we globaal als volgt samenvatten:

- 1° de betonwerkers komen als ongunstige groep naar voren zowel wat betreft de ervaren gezondheid als de ervaren werksituatie;
- 2° veel machinisten voelen zich niet gezond;
- 3° het kader, in het bijzonder de hoofduitvoerders ervaren, gerelateerd aan de overige bouwvakkers, weinig problemen. Binnen het kader vallen echter de uitvoerders in ongunstige zin op.

Tabel 2.2 Eindoordelen van de werknemers over het werk, naar BGD, leeftijd en functie

Al met al zit het met het werk:					
	goed (%)	redelijk (%)	matig (%)	niet goed (%)	missing (aantal)
Totaal (1485)	45	40	11	5	(50x)
BGD 1 (213)	43	41	13	3	(12)
2 (569)	44	40	10	6	(13)
3 (294)	50	37	11	2	(4)
4 (409)	42	40	12	6	(21)
LEEFTIJD					
≥ 39 (384)	42	41	14	4	(2)
40-44 (320)	42	42	13	4	(4)
45-49 (278)	45	42	10	3	(11)
50-54 (302)	47	39	7	7	(11)
55-59 (147)	51	33	9	7	(9)
60-64 (49)	61	31	6	3	(13)
Functie					
1. Overig Kader (95)	57	32	6	5	(0)
2. Hoofduitvoerders (53)	64	32	0	4	(0)
3. Uitvoerders (109)	45	48	5	3	(2)
4. Technici (54)	42	53	6	0	(1)
5. Schilders (145)	48	33	12	7	(4)
6. Metselaars (156)	39	39	15	6	(6)
7. Betonwerkers (61)	33	35	25	7	(4)
8. Timmerlieden (426)	38	45	13	4	(11)
9. Arbeiders (77)	48	39	9	4	(2)
10. Machinisten (51)	47	42	7	4	(6)
11. Sjouwers (81)	40	44	11	4	(11)
12. Rest (177)	55	30	10	5	(3)

2.2 De scores op clusters van gezondheids- en werkvragen

2.2.1 Referentiewaarden voor het beoordelen van groepsgegevens

Tabel 2.3 geeft het percentage klachten weer op de clusters van de gezondheidsvragen en (zie pagina 23) werkvragen. Het percentage klachten is de score op een cluster van vragen, uitgedrukt als percentage van de maximaal haalbare score (zie ook paragraaf 1.2.3). Naast het percentage klachten voor het totale bestand (eerste kolom, tabel 2.3) zijn tevens de uiterste waarden gegeven voor de kenmerken BGD, leeftijdsklasse en functiegroep (de gemiddelde scores worden vermeld in bijlage 1, tabel 3).

Tabel 2.3 laat zien dat de percentages voor de clusters over de gezondheid vrij laag liggen. De hoogste percentages komen voor bij "Ledematen" en "Rug/nek" met 31% en 30%. De lage scores weerspiegelen het feit dat op elke cluster verreweg de meeste werknemers geen of 1 signaal aangegeven. Verder vallen op:

- de geringe verschillen tussen de 4 BGD'en. Uitzonderingen zijn er bij de cluster "rug-nek" waar één BGD opvalt (de percentages zijn resp. 24, 31, 32 en 32) en de cluster "neurologie" (de percentages zijn resp. 7, 9, 11 en 14);
- de verschillen tussen de leeftijdsklassen zijn nauwelijks groter dan tussen de BGD'en. Opvallende uitzondering is de cluster "ogen" maar daar luidt één van de twee vragen ook: "Draagt u een bril of contactlenzen?". Er is binnen de leeftijdsklassen echter wél een consistente trend waar te nemen dat met toenemende leeftijd de scores ongunstiger worden (afgezien van de 60-64 jarigen). Verderop bij tabel 2.4 zal hier op terugkomen worden;
- de percentages klachten voor de functiegroepen vertonen een grotere spreiding rond de percentages voor het totale bestand dan de BGD'en en de leeftijdsklassen. Functie zou dus een

Tabel 2.3 Somscores (percentages) op clusters van vragen. Maximale verschillen tussen BGD'en, leeftijdsklassen en functies

Gezondheid: klachten of problemen	somscores: % ¹ klachten (n=1485)	range van 4 BGD-en	percentages klachten 5 leef- tijds- ² klassen	12 functie- groepen
- Stress reacties (items 100, 104, 105, 106, 107)	17	15-19	15-22(13)	14-24
- Ogen (items 115, 116)	28	27-28	15-46(47)	20-38
- Keel-neus-oren (items 130, 134, 136)	14	12-15	11-15(20)	11-16
- Longen (items 155, 159)	19	16-19	17-25(14)	12-27
- Hart (items 180, 182, 189, 190)	9	8-10	8-13(10)	4-14
- Bulk (items 205, 208, 211, 215, 216)	6	5-6	4-8(5)	2-8
- Ledematen (items 235, 265)	31	28-32	27-37(24)	18-45
- Rug/nek (items 290, 292)	30	24-32	28-36(18)	17-35
- Neurologie (items 315, 317)	10	7-14	8-12(9)	4-13
- Vaten (items 335, 336)	7	6-8	4-11(9)	3-13
- Overgevoeligheid (item 345)	16	13-19	13-18(5)	9-21
Totaal klachten gezondheid (30 items)	15	14-16	13-20(14)	12-18

¹ Het maximaal aantal ontbrekende gegevens is 59 (voor totale klachtenscore).

² De leeftijdsklasse ≥60 jaar is apart (tussen haakjes) vermeld.

kenmerk kunnen zijn dat nog iets extra's toevoegt, dat niet door leeftijd wordt gedekt (met name bij de "Ledematen" en de "Rug/Nek").

Anderzijds moet opgemerkt worden dat de omvang van sommige functiegroepen gering is. De grotere spreiding behoeft dus niet altijd doorslaggevend te zijn voor de statistische significantie.

(vervolg tabel 2.3)

Bij de clusters van de werkvrageen liggen de percentages over het algemeen wat hoger dan bij de gezondheidsvragen. Opvallende punten zijn:

- de verschillen tussen BGD'en zijn vaak net zo groot als of nog groter dan de verschillen tussen de 5 leeftijdsklassen (excl. 60-64 jaar);
- de vraag of er een consistente leeftijdstrend aanwezig is, zal verderop (tabel 2.4) besproken worden;
- de leeftijdsklasse 60-64 jaar valt op met relatief lage percentages op vrijwel alle clusters;
- de functiegroepen geven grote verschillen te zien. Het lijkt op voorhand al noodzakelijk te zijn om bij het beoordelen van scores voor clusters van werkvrageen rekening te houden met de functie (in bijlage 1, tabel 4 worden de percentages voor elk van de functies weergegeven).

Bij de bespreking van tabel 2.3 is aan de orde gekomen dat voor het goed kunnen beoordelen van de gemiddelde scores van een bepaalde groep werknemers ook rekening moet worden gehouden met de omvang van de onderzoeksgroep. Pas dan is het mogelijk al of niet statistische significantie toe te kennen aan uitspraken dat een gemiddelde score iets of veel groter is dan de referentiewaarde. De vraag of clusters van vragen eigenlijk wel met (rekenkundige) gemiddelden en betrouwbaarheidsintervallen geanalyseerd mogen worden, en zo ja, hoe een en ander vervolgens inzichtelijk en praktisch hanteerbaar gepresenteerd kan worden, wordt momenteel nader onderzocht. Hier wordt volstaan met het geven van percentages klachten en gemiddelden. De resultaten van de nadere analyses zullen te zijner tijd in het supplement verwerkt worden.

vervolg tabel 2.3

Werk: klachten of problemen	somscores: %	range van percentages klachten		
	klachten (n=1485)	4 BGD-en	5 leef- tijds- klassen ²	12 functie- groepen
- Fysieke belasting (items 500-504)	25	21-28	23-26(14)	6-41
- Mentale belasting (items 510-514)	47	40-52	43-52(40)	25-73
- Omgevings belasting (items 520-535)	20	19-24	18-23(15)	7-32
- Taakinhoud (items 540-544)	13	11-14	12-14(9)	2-21
- Werkorganisatie (items 550-554)	23	15-27	22-23(29)	18-34
- Samenwerking (items 560-564)	16	13-19	15-19(16)	13-26
- Perspektieven (items 570-574)	25	22-27	22-27(16)	19-35
- Duidelijkheid/Privé (items 580-584)	14	10-15	11-16(19)	9-31
<hr/>				
Totaal klachten werk (51 items)	22	21-24	20-24(17)	19-26

¹ Het maximaal aantal ontbrekende gegevens is 59 (voor totale klachtenscore).

² De leeftijdsklasse ≥60 jaar is apart (tussen haakjes) vermeld.

Om na te gaan in hoeverre ongunstige scores op de clusters samenvallen met één leeftijdsklasse, BGD of functiegroep, zijn in tabellen 2.4 en 2.5 rangordes per cluster van vragen opgesteld. De meest ongunstige score heeft nr. 1 etc.

Tabel 2.4 geeft de rangordes voor de 6 leeftijdsklassen en de 4 BGD'en. Opvallende punten in tabel 2.4 zijn:

- de leeftijdsklassen vertonen bij de gezondheidsvragen voor de meeste tracti een duidelijke trend. De 60-64 jarigen vormen echter een uitzondering. Bij de werkvragen is er een vrijwel omgekeerde trend te zien. De jongste groepen (m.n. 40-44 jaar) melden veel problemen en de ouderen weinig. De 60-64 jarigen scoren ook hier zeer laag met één opvallende uitzondering: de organisatie van het werk. Daar geven de oudste bouwvakkers in vergelijking met de overige bouwvakkers veel problemen aan;

- bij de BGD'en is waar te nemen dat BGD 2 zeer vaak hoog scoort, zowel bij de gezondheids- als werkvragen, terwijl BGD 3 in het algemeen "laag" zit met de percentages ongunstige signalen.

Veronderstellen we dat de werkwijzen gelijk zijn en dat ook de leeftijd- en functieverdeling vrij overeenkomstig is, dan spelen bij BGD 2 andere, mogelijk regionale of culturele, factoren een rol: stad versus platteland?

Tabel 2.4. Rangnummers gebaseerd op somscores voor clusters van vragen (de meest ongunstige score heeft rangnummer 1, etc.)

	STRESS	OGEN	KNO	LONG	HART	BUIK	LEDE	RUG	NEUR.	VAT	OVER-GEV.	TOTAAL GZH.	FYS	MENT. OMG.	INH	ORG	SAM.	Persp	DUID.	TOTAAL WERK	
35-39 jaar	5	6	4	5	6	6	5	5	1	6	2	6	1	2	2	1	3	3	2	2	2
40-44 jaar	4	5	5	4	4	3	4	4	3	5	5	5	2	1	1	4	2	1	1	1	1
45-49 jaar	3	4	6	2	3	2	3	3	4	4	3	3	5	4	4	3	5	6	3	3	4
50-54 jaar	2	2	2	3	5	4	1	2	6	1	4	2	3	3	3	2	4	2	4	4	3
55-59 jaar	1	3	1	1	1	1	2	1	2	2	1	1	4	5	5	5	6	5	5	5	5
60-64 jaar	6	1	3	6	2	5	6	6	5	3	6	4	6	6	6	6	1	4	6	6	6

BGD 1	4	4	3	4	3	4	3	2	2	1	3	3	1	4	1	2	4	4	3	4	2
BGD 2	1	2	4	1	1	2	1	1	3	2	1	1	2	1	2	1	1	1	2	1	1
BGD 3	3	1	2	3	2	3	4	4	4	4	2	4	4	2	3	4	2	3	4	3	4
BGD 4	2	3	1	2	4	1	2	3	1	3	4	2	3	3	4	3	3	2	1	2	3

Tabel 2.5 geeft de rangorde's van de functiegroepen weer. Hier zijn alleen de 5 ongunstigste en de 3 gunstigste scores weergegeven (d.m.v. rangnummers 1 t/m 5, resp. 11 t/m 12)

De volgende punten vallen op:

- de machinisten en ook de betonwerkers ervaren veel gezondheidsklachten en bovendien hebben die klachten betrekking op een breed scala van clusters;
- bij de werkvragen vallen de schilders, de technici en ook weer de betonwerkers op vanwege hun ongunstige positie op de ranglijst;
- verder blijkt dat de hoofduitvoerders en uitvoerders op een beperkt aantal clusters ongunstig scoren.

Deze scores worden door de andere clusters blijkbaar dusdanig gecompenseerd dat het kader op de ranglijst voor alle werkvragen géén ongunstige plaats innemen.

De tabellen 2.4 en 2.5 bevestigen grotendeels wat in de tabellen 2.1 en 2.2 bij de eindoordelen naar voren is gekomen. De knelpunten zijn nu echter gedetailleerder in kaart gebracht. Een bevinding die in tabellen 2.1 en 2.2 echter niet werd gedaan is de ± omgekeerde leeftijdstrend bij de ervaren werksituatie (met toenemende leeftijd minder problemen).

Dit maakt het onwaarschijnlijk dat de leeftijdsverdeling een verklaring zou kunnen zijn voor de ongunstige positie van BGD 2 (zie tabel 2.4). Nieuw ten opzichte van tabellen 2.1 en 2.2 is de ongunstige score voor schilders en technici op de werkvragen. Dit wordt vooral veroorzaakt door de cluster "Omgeving" (16 vragen) die blijkbaar niet gecompenseerd wordt door de 35 overige vragen.

Tabel 2.5. Rangnummers gebaseerd op somscores voor clusters van vragen. Alleen de 5 meest ongunstige rangnummers (1 t/m 5) en de drie gunstige (10 t/m 12) zijn vermeld. Een volledige weergave van de scores waarop de rangnummers zijn gebaseerd zijn in bijlage 1, tabel 4 gegeven

	STRESS	OGEN	KNO	LONG	HART	BUIK	LEDE	RUG	NEUR.	VAT	OVER- GEV.	TOTAAL GZH.	FYS	MENT.	OMG.	INH	ORG	SAM.	PERSP	DUID.	TOTAAL WERK
OVERIG KADER	2	1	10	11	11		11	11		11	4		11	3	11	10	2	4	11	4	12
HOOFDUITVOERDERS	11		4	12	10		12	12	12	12		12	12	1	12	12	1	2		1	
UITVOERDERS	5	4	1	4	5	4	10	4	5	10			10	2		11	4	1		3	4
TECHNICI	12					12			4			11			2		3	12		5	3
SCHILDERS	3		12		3	2	5	10		5	2	5	5		1	3		3	4		1
METSELAARS	10	11	11	5		11	3	2	11		3	10	1	11		4	11		2	12	5
BETONWERKERS	4	12		2	4	1	1	3	2			2	2		3	2			1	10	2
TIMMERLIEDEN		10	3				4		3		5				5		10	3			
ARBEIDERS					12	10	2		10	1	11		3	10	4	1			10	11	
MACHINISTEN	1	5	2	1	1	3		5	1	2	10	1		4			10	5	12	2	
SJOUWERS		3		3	2	5				4	12	4	4	12		5	12	11	5		10
REST		2	5	10				1		3	1	3		5	10		5				11

2.2.2 Referentiewaarden voor het beoordelen van individuele gegevens

Voor het opstellen van referentiewaarden is gebruik gemaakt van percentielen.

Het aantal signalen op de cluster "stressreacties" is bijvoorbeeld als volgt verdeeld:

0	signalen bij 773 werknemers	53%	(cumulatief)
1	332	23%	76%
2	192	13%	89%
3	104	7%	96%
4	46	3%	99%
5	13	1%	100%
onbekend	25	n.v.t.	

Totaal 1485 werknemers

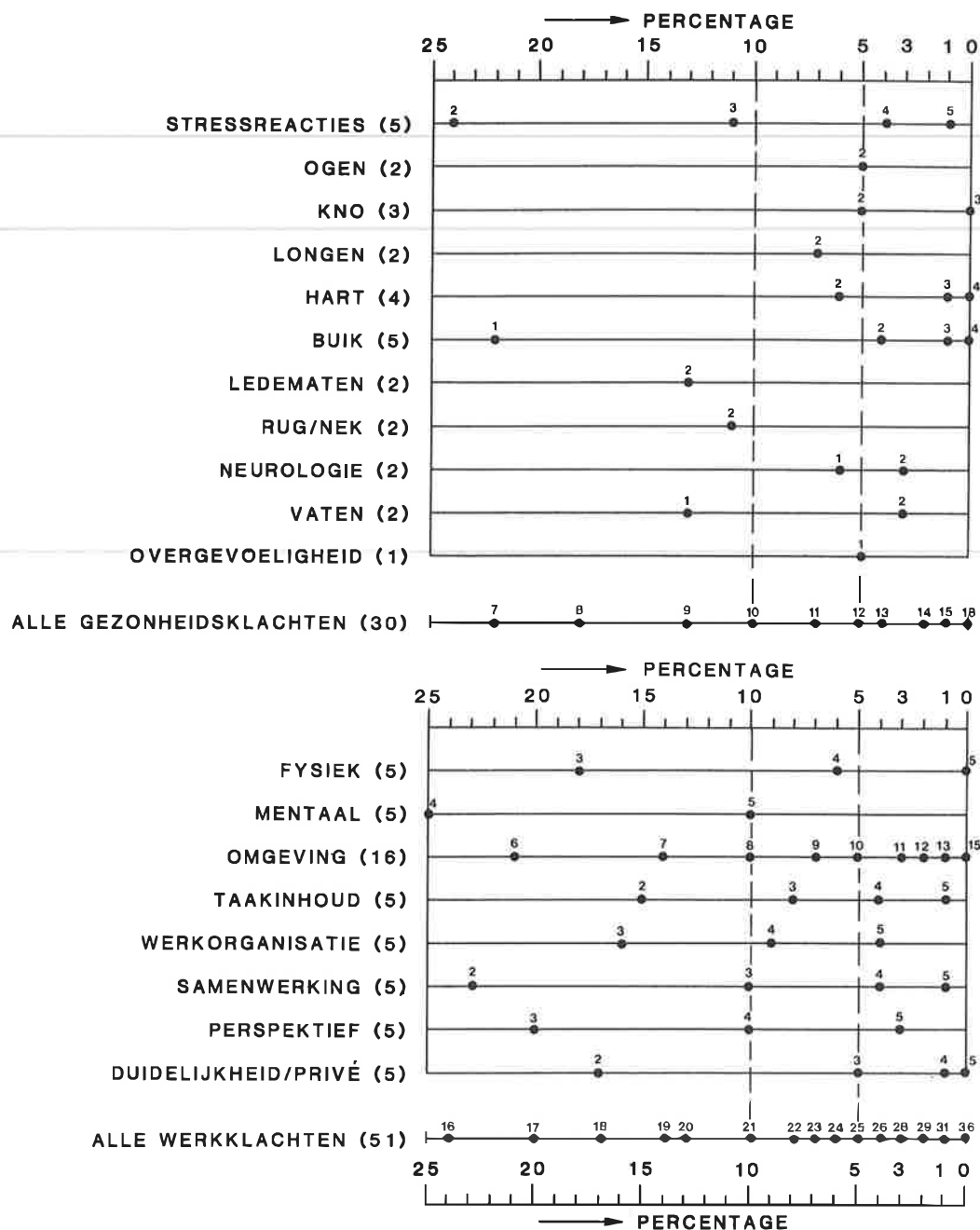
Een werknemer die 4 signalen heeft behoort tot de (100-96 =) 4% werknemers met 4 of meer signalen.

Figuur 2.1. geeft nu voor elk van de clusters aan hoe uitzonderlijk het is om een bepaald aantal signalen te geven. Alleen zijn de percentielen beperkt tot de p75 en hoger (de ongunstigste 25%). Door voor alle clusters de positie van een werknemer in te tekenen ontstaat een "profiel" waarvan direct duidelijk is waar de signalen zitten.

Dit profiel wordt uiteraard alleen een hulpmiddel bij het beoordelen van de gegevens van een individu. De grootste waarde van zo'n profiel ligt waarschijnlijk in de mogelijkheid om de scores van werknemers longitudinaal te vervolgen en op individueel niveau "trends" te signaleren.

Figuur 2.1 Profiel voor het beoordelen van individuele gegevens

Percentages werknemers met evenveel of meer signalen



De percentielen vertonen ook verschillen tussen leeftijdsklassen en functies. Zo is het aangeven van 4 signalen op de cluster "stressreacties" bij de machinisten geen bijzonderheid (12% van de machinisten geeft 4 of meer signalen). Voor technici is een score van 4 signalen echter extreem (niemand heeft 4 of meer signalen en met 3 signalen behoort een technicus al tot de bovenste 4%) In het supplement worden de functie- en leeftijdsspecifieke referentieprofielen gepresenteerd.

2.3 De antwoorden op elk van de vragen uit de vragenlijst

Het beoordelen van elk van de vragen kan zeer nuttig zijn. Daarmee kunnen nl. scores op clusters nader gespecificeerd worden en ook kan nagegaan worden of er geen opvallende vragen zijn die bij de clusters niet opvallen doordat de ongunstige signalen gecompenseerd worden door de gunstige scores op ander vragen van dezelfde cluster.

In tabellen 2.6 en 2.7 worden voor alle vragen van de vragenlijst de percentages ongunstige signalen gegeven met tevens een vermelding van de uitersten voor de 4 BGD'en, 6 leeftijdsklassen en 12 functiegroepen (in bijlage 1, tabellen 5 (gezondheidsvragen) en 6 (werkvragen) worden de percentages per BGD, per leeftijdsklasse en per functiegroep weergegeven).

De enorme hoeveelheid getallen maakt duidelijk dat het bestuderen van elk van de vragen vooral zinvol is, indien er een gerichte vraagstelling is die zich beperkt tot b.v. een bepaald deelonderwerp uit de vragenlijst of een bepaalde groep van werknemers. De bespreking van de tabellen blijft hier beperkt tot 3 illustraties:

- de leeftijdsklasse 60-64 jaar vormt een relatief gezonde groep als we mogen afgaan op de percentages signalen. Alhoewel de omvang van deze groep gering is (en de betrouwbaarheidsintervallen dus zeer wijd) is er wel sprake van een vrij systematische afwijking (tabel 2.6). Opvallend is echter dat bij deze selecte groep oudere bouwvakkers op bepaalde gezondheidsvragen veel ongunstige signalen voorkomen (items 371 en 395). Deze groep zou vooral gekenmerkt kunnen zijn doordat men weinig gezondheidsklachten heeft die aan het werk gerelateerd zijn of kunnen worden (items 292, 381, 382);
- de machinisten vallen bij de gemiddelde score voor "Omgeving" niet op (zie tabel 2.5), toch geven ze een hoog percentage signalen aan bij hinder van lawaai, trillingen/schokken, stank en gas (bijlage 1, tabel 6);
- de verschillen tussen hoofduitvoerders en uitvoerders komen vooral tot uiting in de vragen 500 t/m 504, 520, 523 en 527 t/m 532 (bijlage 1, tabel 6).

Tabel 2.6 Percentages signalen op de gezondheidsvragen

Items vragenlijst gezondheid	Totaal sig- nalen (%)	Range van signalen (%)		
		4 BGD'en	5 leef tijds- klassen*	12 func- tie- groepen
100 Is vaak moe	29	26-32	28-37(14)	24-38
104 Vaak slaperig of suf	11	10-13	8-14(16)	8-22
105 Slaapt slecht	11	8-13	6-19(10)	8-16
106 Gevoel "er niet tegen op kunnen"	8	5-9	5-11(6)	4-14
107 Heeft nerveuze klachten	30	27-34	26-35(18)	23-37
115 Draagt bril of contactlenzen	42	38-46	22-74(86)	30-64
116 Heeft klachten over het zien	13	8-18	7-23(9)	8-16
130 Heeft klachten over de oren	24	22-28	18-42(33)	15-33
134 Neus is regelmatig verstopt	13	11-15	11-18(6)	6-16
136 Is vaak hees	3	2-4	2-6 (2)	0-8
155 Moet regelmatig hoesten	15	13-17	13-17(10)	9-24
159 Nogal eens last van kortademigheid	23	19-25	18-34(16)	15-31
180 's-Nachts vaak last van benauwdheid	3	2-3	2-6 (2)	0-10
182 Nogal eens beklemd gevoel op de borst	22	21-23	22(14)	14-29
189 Plast 's-nachts gewoonlijk meer dan eens	8	7-10	5-9 (22)	1-15
190 Heeft 's-avonds vaak dikke voeten	4	3-5	3-6 (2)	0-9
205 Regelmatig klachten in de maagstreek	13	12-13	11-15(12)	4-18
208 Heeft regelmatig buikpijn	4	3-5	3-5 (2)	0-8
211 Regelmatig last met de ontlasting	6	5-7	5-7 (2)	0-10
215 Heeft een breuk	2	1-3	1-4 (4)	0-8
216 Heeft klachten bij het plassen	5	2-6	2-10(8)	0-9
235 Regelmatig pijn of stijfheid in de bovenste ledematen	32	26-35	26-41(31)	17-51
265 Regelmatig pijn of stijfheid in de onderste ledematen	30	29-31	27-34(16)	13-41
290 Regelmatig pijn of stijfheid in de nek	19	14-21	14-30(16)	11-28
292 Regelmatig pijn of stijfheid in de rug	41	33-45	41-43(18)	23-50
315 Regelmatig last van ernstige hoofdpijn	12	8-17	8-15(10)	7-16
317 Is vaak duizelig	8	6-11	7-9(6)	0-13
335 Heeft spataderen	8	7-10	5-13(14)	3-14
336 Heeft pijn in de kuit(en) met lopen	5	4-6	3-10(2)	0-12
345 Is ergens overgevoelig voor	16	13-19	13-18(10)	9-21

* De leeftijdsklasse ≥ 60 jaar is apart (tussen haakjes) vermeld.

vervolg tabel 2.6

Items vragenlijst gezondheid	Totaal	Range van signalen (%)		
	sig- nalen (%)	4 BGD'en	5 leef tijds- klassen*	12 func- tie- groepen
<u>Laatste vijf jaar</u>				
370 Behandeld voor suikerziekte	2	1-2	1-4 (4)	0-4
371 voor hoge bloeddruk	11	9-14	5-17(25)	8-20
372 voor hartziekten	2	1-3	1-4 (6)	0-7
373 voor vaatziekten	1	1-2	0-4 (2)	0-6
374 voor overgewicht	5	4-9	4-7 (-)	2-15
375 voor overspannenheid	11	7-14	0-16(4)	5-17
376 voor slapeloosheid	5	5-6	4-7 (4)	0-9
377 voor vallende ziekte	1	0-1	0-1 (0)	0-2
378 voor huidziekte	7	4-8	6-9 (6)	2-11
379 voor bronchitis	5	3-6	4-8 (2)	0-10
380 voor reuma	1	1-1	1-1 (0)	0-2
381 voor spieren, gewrichten	27	20-30	25-30(16)	15-31
382 voor nek- of rugklachten	26	19-31	23-29(18)	22-43
383 voor de maag	7	6-9	6-9 (6)	3-12
384 voor de galblaas	0	0-1	0-1 (0)	0-2
385 voor de lever	1	0-2	1-2 (0)	0-4
386 voor nieren of blaas	4	3-5	2-8 (4)	0-7
387 Ernstig ongeval gehad	2	2-3	1-3 (2)	0-4
388 Heeft andere ziekten	12	10-14	10-16(2)	5-20
391 Is geopereerd	17	14-19	15-20(10)	9-20
395 Gebruikt geneesmiddelen	22	19-23	20-26(30)	14-28
400 Hartinfarct in de familie	12	11-14	8-15(10)	4-18
401 Beroerte in de familie	4	3-6	3-5 (7)	0-8
402 Te hoge bloeddruk in de familie	15	14-17	11-22(7)	8-22
403 Suikerziekte in de familie	8	6-10	7-8 (11)	2-12
404 Bronchitis in de familie	12	6-15	10-15(7)	6-14
407 Opmerkingen over gezondheid	15	10-21	13-20(15)	12-20
410 Rookt of heeft gerookt	79	74-81	77-81(69)	72-85
425 Drinkt alcoholische drank	88	84-89	79-91(74)	79-100
435 Spant zich lichamelijk in	16	15-20	11-23(37)	6-33
074 Klachten gerelateerd met werk	40	34-46	39-42(20)	34-49
075 Voelt zich gezond	11	9-12	9-16(13)	2-18

* De leeftijdsklasse ≥ 60 jaar is apart (tussen haakjes) vermeld.

Tabel 2.7 Percentages signalen op de werkvragen

Items werkvragen	Totaal sig- nalen (%)	Range van signalen (%)		
		4 BGD'en	5 leef tijds- klassen*	12 func- tie- groepen
500 Veel hinder van langdurig zitten	5	5-6	5-7 (0)	1-22
501 Veel hinder van langdurig staan	17	15-21	14-20(5)	4-28
502 Veel hinder van werk in één houding	28	23-24	26-30(13)	6-56
503 Veel hinder van regelmatig bukken	29	26-34	28-30(13)	2-60
504 Werk is lichamelijk erg inspannend	46	36-54	29-53(39)	7-68
510 Werk is geestelijk erg inspannend	32	20-40	28-37(31)	10-85
511 Moet zich sterk concentreren	46	36-50	42-49(41)	20-76
512 Het werk vereist grote nauwkeurigheid	74	64-79	70-78(54)	44-90
513 Kan gemakkelijk weg van werkplaats	38	34-40	35-39(37)	26-56
514 Werkt geregeld onder tijdsdruk	48	42-55	41-56(33)	20-87
520 Veel hinder van lawaai	28	24-36	24-32(36)	9-65
521 Veel hinder van trillingen/schokken	14	13-15	11-16(10)	0-35
522 Veel hinder van stank	13	8-15	9-16(10)	0-55
523 Veel hinder van stof	40	33-45	31-45(23)	6-70
524 Veel hinder van rook	7	5-9	5-8 (8)	1-33
525 Veel hinder van damp of nevel	10	6-16	7-12(5)	2-40
526 Veel hinder van gas	4	4-6	3-6 (3)	0-21
527 Veel hinder van koude	43	39-46	38-47(23)	9-62
528 Veel hinder van warmte	22	22-26	19-25(15)	5-32
529 Veel hinder van temp. wisselingen	44	41-50	38-53(31)	20-53
530 Veel hinder van tocht	49	46-57	36-56(26)	11-67
531 Veel hinder van droge lucht	9	7-11	8-10(8)	0-23
532 Veel hinder van vochtige lucht	18	15-21	16-19(10)	3-26
533 Veel gebrek aan frisse lucht	8	5-10	7-10(5)	0-25
534 Heeft hinder van licht/verlichting	8	6-10	7-9 (8)	2-18
535 De veiligheid is in orde	18	17-21	15-20(21)	9-28
540 Werk is meestal boeiend	25	24-28	21-30(16)	2-44
541 Het werk heeft voldoende afwisseling	9	5-12	7-10(5)	0-21
542 Werk is te eenvoudig	13	8-17	12-15(11)	2-25
543 Het werk past bij mij	9	8-10	8-10(5)	2-15
544 Heeft meestal plezier in het werk	9	7-11	7-10(10)	4-14

* De leeftijdsklasse ≥ 60 jaar is apart (tussen haakjes) vermeld.

vervolg tabel 2.7

Items werkvragen	Totaal	Range van signalen (%)		
	sig- nalen (%)	4 BGD'en	5 leef tijds- klassen*	12 func- tie- groepen
550 Vaak belemmerd door onverwachte situat.	33	24-38	29-35(33)	16-63
551 Werk is doorgaans goed georganiseerd	20	12-26	18-21(29)	11-24
552 Werkt onder goede dagelijkse leiding	24	16-29	22-27(31)	12-40
553 Voldoende rekening met mening	22	17-23	20-24(24)	19-29
554 Er is geen juist beeld van mijn werk	18	12-21	16-20(24)	10-28
560 Erger mij vaak aan anderen	26	22-30	22-30(21)	15-42
561 Onderlinge sfeer is goed	14	11-16	12-15(16)	6-21
562 Werkoverleg is voldoende	14	10-16	11-16(11)	11-18
563 Afwezigheid van anderen	10	7-14	8-13(13)	2-25
564 Regelmatig hinder van slecht werk anderen	21	14-24	17-28(16)	12-44
570 Er is voldoende zekerheid	38	36-43	33-43(16)	24-56
571 Verwacht ongunstige veranderingen	19	14-23	18-22(11)	10-35
572 Vooruitzichten zijn goed	26	23-30	25-27(24)	18-40
573 Wordt voldoende gewaardeerd	19	15-21	14-22(23)	9-25
574 Beloning is in overeenstemming werk	28	22-34	19-34(17)	19-35
580 Moet vaak buiten taak werk doen	30	22-34	22-33(24)	11-48
581 Verantwoordelijkheid is duidelijk	4	3-4	2-5 (5)	0-7
582 Taak is anderen duidelijk	11	9-13	10-15(6)	6-22
583 Werk ongunstig op privé-leven	17	7-19	12-19(8)	4-49
584 Werktijden ongunstig op privé-leven	10	8-12	9-13(3)	2-46

* De leeftijdsklasse ≥ 60 jaar is apart (tussen haakjes) vermeld.

3. OORDELEN VAN DE BEDRIJFSARTSEN

Bij de oordelen van de bedrijfsartsen moet bedacht worden dat er nauwelijks pogingen zijn gedaan om de oordelen gestandaardiseerd tot stand te laten komen. De voornaamste "uniformering" betrof:

- ieder kon noteren wat hij/zij zelf als een gezondheidsstoornis beschouwde,
- bij de vraag of er nadere acties met betrekking tot de gezondheid en of het werk gewenst waren, is verzocht om de haalbaarheid/uitvoerbaarheid van dergelijke acties buiten beschouwing te laten.

De oordelen van de bedrijfsarts zijn gebaseerd op alle informatie waarover de bedrijfsarts beschikt, dus niet alleen op vragenlijstgegevens.

3.1 Eindoordelen

Tabel 3.1 geeft de gemiddelde percentages ongunstige signalen van de bedrijfsarts op de vragen of er gezondheidsstoornissen zijn en of er acties gewenst zijn met betrekking tot de gezondheid en het werk. Opvallende punten zijn:

- het hoge percentage werknemers met gezondheidsstoornissen (48%). Dit is ruim 4 x zo hoog als het percentage werknemers dat zegt zich niet gezond te voelen (zie tabel 2.1). De mate waarin nadere acties gewenst zijn ligt beduidend lager, alhoewel het ook dan nog om \pm 200 resp. 150 werknemers gaat;
- de verschillen tussen de BGD'en zijn groot. De oordelen van de bedrijfsartsen leiden ook tot aanzienlijke verschillen tussen de BGD'en en worden niet "weggemiddeld". (Indien we de bedrijfsartsen die minder dan 25 werknemers hebben onderzocht weg laten zijn er op de 4 BGD'en resp. 4, 2, 5 en 4 bedrijfsartsen betrokken geweest bij het verzamelen van de gegevens.) Conclusies gebaseerd op de hier gepresenteerde oordelen van bedrijfsartsen kunnen daarom niet als "harde feiten" worden beschouwd;
- de leeftijdsklassen vertonen een trend bij de gezondheid (met uitzondering van de groep 60-64 jaar) maar voor de mate waarin acties met betrekking tot het werk gewenst zijn, is geen trend vast te stellen;
- bij de functiegroepen vallen de sjouwers op met een hoog percentage gezondheidsstoornissen (dit is overigens ook de oudste groep). Verder vallen de arbeiders en de technici op als groepen waarbij relatief zeer vaak acties gewenst zijn met betrekking tot zowel de gezondheid als het werk. Bij de uitvoerders en de betonwerkers vallen de hoge percentages gewenste acties op voor de gezondheid, resp. het werk.

Tabel 3.1 Oordeel van de bedrijfsarts of er een gezondheidsstoornis aanwezig is en of er al of niet actie ondernomen moet worden ten aanzien van de gezondheid en/of het werk

	Gezondheids- stoornis aanwezig	Actie ondernemen gewenst			
		Gezondheid		Werk	
	% (missing aantal) 1)	% (aantal missing) 1)	% (aantal missin) 1)		
Totaal (1485)	48 (18)	15 (25)	10 (30)		
BGD 1 (213)	54 (5)	9 (8)	3 (16)		
2 (569)	54 (2)	12 (2)	16 (2)		
3 (294)	46 (9)	15 (11)	5 (11)		
4 (409)	37 (2)	20 (4)	9 (1)		
LEEFTIJD					
≥ 39 (384)	36 (4)	11 (5)	9 (7)		
40-44 (320)	44 (5)	14 (8)	10 (6)		
45-49 (278)	52 (3)	13 (3)	12 (4)		
50-54 (302)	55 (4)	17 (6)	12 (9)		
55-59 (147)	62 (1)	22 (3)	10 (3)		
60-64 (49)	44 (1)	14 (0)	2 (1)		
Functie					
1. Overig Kader (95)	47 (1)	13 (1)	5 (0)		
2. Hoofduitvoerders (53)	39 (1)	10 (3)	6 (2)		
3. Uitvoerders (109)	50 (2)	21 (1)	10 (2)		
4. Technici (54)	47 (1)	20 (1)	22 (0)		
5. Schilders (145)	43 (4)	13 (2)	12 (3)		
6. Metselaars (156)	47 (0)	12 (2)	12 (1)		
7. Betonwerkers (61)	53 (1)	18 (1)	17 (1)		
8. Timmerlieden (426)	44 (6)	11 (6)	8 (10)		
9. Arbeiders (77)	53 (0)	27 (2)	22 (4)		
10. Machinisten (51)	52 (1)	14 (2)	10 (3)		
11. Sjouwers (81)	58 (0)	18 (1)	11 (3)		
12. Rest (177)	52 (1)	14 (3)	5 (1)		

1) De antwoordcategorie "onduidelijk" is toegevoegd aan de categorie ontbrekende antwoorden.

Alhoewel de oordelen van de bedrijfsartsen niet volgens een uniform protocol tot stand zijn gekomen kan een onderlinge vergelijking van de oordelen van bedrijfsartsen (tabel 3.1) met die van de werknemers (tabellen 2.1, 2.2, 2.4 en 2.5) toch interessant zijn. Bijvoorbeeld om, oriënterderwijs, na te gaan in hoeverre de conclusies die op grond van beide oordelen over gezondheid en werk van bouwvakkers getrokken kunnen worden, met elkaar in overeenstemming zijn.

In dit geval zijn o.a. de volgende conclusies met elkaar in overeenstemming:

- de leeftijdstrend bij de beoordeling van de gezondheidssituatie;
- de ongunstige positie van de betonwerkers;
- de ongunstige positie van de machinisten wat betreft de aanwezigheid van gezondheidsstoornissen.

Er zijn echter ook verschillende soms tegenstrijdige conclusies:

- de uitvoerders voelen zich gezond alhoewel ze wel veel klachten hebben die met het werk samenhangen. De door de bedrijfsartsen gewenste acties richten zich echter vooral op de gezondheid en niet op het werk;
- voor de technici zijn relatief zeer vaak acties gewenst met betrekking tot de gezondheid en het werk. Zelf hebben de technici alleen problemen met betrekking tot de fysisch-chemische werkomstandigheden (cluster "Omgeving");
- de groep arbeiders is een groep die bij de oordelen van de bedrijfsartsen in ongunstige zin opvalt. Geheel in tegenstelling tot conclusies gebaseerd op de bevindingen van de werknemers zelf.

3.2 Aard van de gezondheidsstoornissen

De bedrijfsartsen konden de aard van de stoornissen nader specificeren, door middel van een zeer globale classificatie (maximaal 3 aandoeningen per werknemer).

Tabel 3.2 geeft de resultaten uitgesplitst naar BGD. In deze tabel hebben de percentages betrekking op het aantal aandoeningen. Op BGD 1 worden relatief vaak stoornissen van rug, spieren en gewrichten vastgesteld (tezamen 58%). Bovendien worden op deze BGD bij relatief veel werknemers stoornissen vastgesteld, met ook per werknemer een relatief hoog aantal stoornissen.

BGD'en 3 en 4 maken (veel) meer gebruik van de open categorie. De rug- en spieraandoeningen vormen bij deze BGD'en "slechts" 1/3 deel van alle stoornissen. Al met al lijkt het erop dat op de BGD'en verschillende stukjes van de "ijsberg" boven water zijn gekomen, zowel wat betreft de omvang als de aard van de gezondheidsstoornissen.

In bijlage 2, tabellen 1 en 2 worden de gegevens nader gedetailleerd voor leeftijdsklassen en functiegroepen. In bijlage 2, tabel 3, wordt een uitsplitsing gemaakt van de stoornissen bij timmerlieden naar BGD. Verschillen in functiesamenstelling kunnen dan geen verklaring meer zijn voor de verschillen tussen de BGD'en.

Tabel 3.2 Aard van de aanwezige gezondheidsstoornissen uitgesplitst naar BGD

	Aantal aandoeningen (%)				Totaal
	BGD	BGD	BGD	BGD	
	1	2	3	4	
Hoge bloeddruk	7	10	11	15	11
Hartinfarct (oud)	-	1	-	3	1
Andere hart/vaataandoeningen	5	7	5	7	5
Longaandoeningen (niet griep/verkouden)	3	3	6	3	4
Interne aandoeningen	3	8	9	7	7
Huidaandoeningen	2	6	4	2	4
Allergie	1	3	1	1	2
Rugaandoeningen	32	23	18	16	22
Andere spier- of gewrichts- aandoeningen	26	21	15	19	20
Overspannen	1	5	6	4	4
Open categorie (eerste)	18	13	24	23	18
Open categorie (tweede)	4	0	2	1	1
Open categorie (derde)	-	-	-	2	0
<hr/>					
Totaal (n)	100%	100%	100%	100%	100%
Gemiddeld per werknemer	(182)	(396)	(171)	(198)	(947)
met ≥ 1 stoornis	1,61	1,29	1,30	1,33	1,35
Werknemers met ≥ 1 stoornis (%)	54%	54%	46%	37%	48%

4. KENMERKEN VAN HET REFERENTIEBESTAND

In dit hoofdstuk worden kenmerken van het databestand gepresenteerd.

Deze gegevens kunnen nuttig zijn indien de bevindingen bij een onderzoeksgroep vergeleken worden met de referentiegegevens (b.v. leeftijdsopbouw van de verschillende functiegroepen). Verder geven deze gegevens inzicht in hoe het bouwvakbestand (dat opkomt op een APO) er uit ziet.

4.1 De verdeling naar BGD, leeftijd, functie, aard bedrijf en opleiding

Tabel 4.1 geeft aan hoeveel werknemers per BGD en per fase van het project zijn onderzocht en "verwerkt". In tabel 4.2 is een herverdeling gemaakt in 3 perioden waarbij de feitelijke onderzoeksdatum op de BGD, als uitgangspunt is genomen.

Voor de verdere indeling naar BGD, leeftijd en functie is gebruik gemaakt van de basistabel die in bijlage 3, tabel 1 is weergegeven. Deze drie-dimensionale tabel zal hier in 3 achtereenvolgende twee-dimensionale tabellen worden weergegeven (tabellen 4.3 t/m 4.6)

Tabel 4.1. Aantallen werknemers per BGD en serie

Serie (terug rapportage datum)	BGD				
	Totaal	1	2	3	4
Eerste (26-7-'85 en 19-8-'85)	182	14	74	63	31
Tweede (25-10-'85)	162	18	56	7	81
Derde (26-11-'85)	117	28	26	25	38
Vierde (7-2-'86)	297	53	126	40	78
Vijfde (16-4-'86)	282	50	78	72	82
Zesde (27-6-'86)	445	50	209	87	99
Totaal	1485	213	569	204	409

Tabel 4.2. Aantallen werknemers per BGD

ONDERZOEKSPERIODE	BGD				TOTAAL
	1	2	3	4	
April 1985 - juli 1985	32	134	70	99	335 (23%)
Aug. 1985 - nov. 1985	85	180	94	164	523 (35%)
Dec. 1985 - april 1986	96	255	130	146	627 (42%)
Totaal	213	569	294	409	1485 (100%)

Leeftijd naar BGD

Bij deze tabel zijn de traditionele leeftijdsgrenzen aangehouden. Wel zijn de werknemers die op het moment van onderzoek 34, 39, 44 jaar, etc. waren toegevoegd aan de leeftijdsklassen 35-39, 40-44, 45-49, etc. Het oproepschema van het APO brengt echter met zich mee dat de gemiddelde leeftijd in de drie jongste leeftijdsklassen dicht bij de ondergrens van de leeftijdsklasse ligt. In bijlage 3 wordt in figuur 1 een en ander nader geïllustreerd.

Tabel 4.3 laat zien dat de leeftijdsopbouw bij de BGD'en iets van elkaar verschilt. BGD 2 heeft een "piek" in de leeftijdsklasse 45-49 jaar terwijl BGD 4 een wat jongere populatie heeft dan de overige BGD'en. De gemiddelden leeftijden op elk van de BGD'en zijn 44,7 (BGD 1), 44,7 (BGD 2), 44,5 (BGD 3) en 43,7 (BGD 4).

~~Het totaal gemiddelde bedraagt 44,4 jaar.~~

Tabel 4.3 Leeftijdsverdeling uitgesplitst naar BGD

LEEFTIJD	BGD				TOTAAL (%)
	1 (%)	2 (%)	3 (%)	4 (%)	
≤ 39 jaar	28	23	24	31	26
40 - 44 jaar	22	19	23	24	22
45 - 49 jaar	13	24	17	16	19
50 - 54 jaar	20	22	22	17	20
55 - 59 jaar	14	9	10	9	10
≥ 60 jaar	4	3	3	3	3
TOTAAL	100	100	100	100	100
(n)	(213)	(569)	(294)	(409)	(1485)

BGD naar functie

De functies in het bestand zijn samengevoegd in 12 groepen, te weten: 10 vrij homogene groepen die ook een redelijk aantal werknemers ($\pm \geq 50$) omvatten en 2 restgroepen. Volledigheidshalve is in bijlage 3, tabel 2 een opsomming gegeven van de functies die achter de CBS-codes schuil gaan.

Tabel 4.4. laat zien dat er tussen de BGD'en soms vrij grote verschillen zijn. Bijvoorbeeld:

- 9% kader op BGD 1, tegenover 23% kader bij BGD 2 (kader gedefinieerd als de functiegroepen 1, 2 en 3);
- betonwerkers zijn op BGD 3 "zeldzaam";
- relatief weinig timmerlieden en relatief veel arbeiders en machinisten op BGD 1;
- weinig schilders bij BGD 4.

Tabel 4.4 De functies uitgesplitst naar BGD

FUNCTIE (CBS-kodering)	BGD				TOTAAL (%)
	1 (%)	2 (%)	3 (%)	4 (%)	
1. Overig kader (033, 211, 212, 213, 219, 701, 958)	5	8	6	5	6
2. Hoofduitvoerder (214)	-	5	3	4	4
3. Uitvoerder (702)	4	10	5	7	7
4. Technici (84, 85, 87)	4	3	4	4	4
5. Schilders (931)	14	12	10	5	10
6. Metselaars (951)	14	10	11	10	11
7. Betonwerkers (952)	6	4	1	6	4
8. Timmerlieden (954)	23	27	32	32	29
9. Arbeiders (959)	9	3	5	7	5
10. Machinisten (974)	5	2	4	3	3
11. Sjouwers (991)	8	5	7	5	6
12. Rest	9	12	13	12	12
TOTAAL (n)	100 (213)	100 (569)	100 (294)	100 (409)	100 (1485)

Functie naar leeftijd

In tabel 4.5 is de leeftijdsopbouw en gemiddelde leeftijd weergegeven voor elk van de functiegroepen.

Deze tabel laat zien dat timmerlieden de jongste populatie vormen en dat de machinisten en sjouwers gemiddeld genomen vrij oud zijn.

Het verschil tussen de uitersten is ook vrij groot nl. 5 jaar.

Tabel 4.5 Leeftijdsopbouw en gemiddelde leeftijd van de werknemers
uitgesplitst naar functie

FUNCTIE (CBS-codering)	Leeftijd (jaren)								Totaal
	Gemid- delde leeftijd	verdeling (%)							
		≤ 39	40-45	45-49	50-54	55-59	≥60		
1. Overig kader (033,211,212,213, 219,701,958)	46,0	18	24	17	22	14	5	100 (95)	
2. Hoofduitvoerder (214)	44,0	19	36	15	23	6	2	100 (53)	
3. Uitvoerder (702)	45,3	23	17	25	15	18	2	100 (109)	
4. Technici (84,85,87)	44,5	24	20	26	15	13	2	100 (54)	
5. Schilders (931)	43,6	30	23	16	20	8	3	100 (145)	
6. Metselaars (951)	44,4	28	22	17	17	14	3	100 (156)	
7. Betonwerkers (952)	43,6	20	34	21	16	5	3	100 (61)	
8. Timmerlieden (954)	42,7	35	22	17	20	5	2	100 (426)	
9. Arbeiders (959)	45,0	26	9	29	25	8	4	100 (77)	
10. Machinisten (974)	46,8	10	22	26	24	16	4	100 (51)	
11. Sjouwers (991)	48,2	12	17	17	25	19	10	100 (81)	
12. Rest	45,1	25	19	18	24	10	5	100 (177)	
Totaal (n)	44,4	26 (384)	22 (320)	19 (278)	20 (302)	10 (147)	3 (49)	100 (1485)	

Functie naar aard bedrijf

Tabel 4.6 geeft per type bedrijf de verdeling van functies. Duidelijk komt daarbij naar voren dat verreweg de meeste werknemers (815) werken bij bedrijven die vallen onder de algemene B. en U.-bouw. Binnen die groep vormen de timmerlieden de overheersende functiegroep (47%). Ook is te zien dat de functieopbouw voor de totale bouwvak voornamelijk wordt bepaald door deze algemene B. en U.-bouw.

De G.W. en W.-bouwbedrijven hebben duidelijk een anders samengestelde populatie met relatief veel arbeiders, machinisten en sjouwers en zeer weinig timmerlieden.

Tabel 4.6. Verdeling van functies binnen elk van de acht onderscheiden groepen bedrijven

FUNCTIE (CBS-codering)	AARD BEDRIJF (CBS-kodes)								Totaal (%)
	Toe- levering (25,32)	B.U. alg. (5111)	B.U. spec. (5112- 5119)	GW alg. (5121)	GW spec. (5122- 5129)	Schilders bedrijf (5131- 5133)	Af werking (5140- 5199)	Rest (%)	
	(%)	(%)	(%)	(%)	(%)	(%)	(%)	(%)	
1. Overig kader (033,211,212, 213,219,701, 958)	8	7	10	6	-	3	2	18	6
2. Hoofduitvoer- der	10	3	2	6	-	2	-	9	4
3. Uitvoerder (702)	2	8	6	11	10	4	5	3	7
4. Technici (84,85,87)	2	2	6	7	8	-	2	24	4
5. Schilders (931)	-	1	1	-	-	80	-	-	10
6. Metselaars (951)	2	13	28	5	7	-	12	9	11
7. Betonwerkers (952)	4	4	13	4	1	-	12	-	4
8. Timmerlieden (954)	38	47	13	3	-	1	-	6	29
9. Arbeiders (959)	4	2	6	10	40	1	2	6	5
10. Machinisten (974)	4	1	1	18	7	1	-	-	3
11. Sjouwers (991)	4	5	7	14	6	-	2	3	6
12. Rest	22	7	7	17	21	9	62	21	12
Totaal (n)	100 (50)	100 (815)	100 (109)	100 (195)	100 (72)	100 (168)	100 (42)	100 (32)	100 (1484)

1) Eénmaal onbekende aard bedrijf.

BGD naar aard bedrijf

In tabel 4.7 zijn de type bedrijven uitgesplits over elk van de 4 BGD'en. Met name bij BGD 1 is een afwijkende verdeling te zien. Er zijn bij BGD 1 weinig bedrijven in de B. en U. bouw en veel bedrijven in de G.W. en W.-bouw. Gezien de sterke verschillen in populaties tussen deze twee "klassen" van bouwbedrijven (tabel 4.6), is ook de afwijkende verdeling van functies bij BGD 1 (tabel 4.4) goed te begrijpen.

(Het maakt een afwijkende wijze van verzamelen en coderen van de functie-gegevens minder waarschijnlijk).

Tabel 4.7. Aard van het bedrijf waar de werknemers werken, uitgesplitst naar BGD

Aard van het Bedrijf (CBS-codering)	BGD				Totaal (%)
	1 (%)	2 (%)	3 (%)	4 (%)	
1. Toelevering (25,32)	2	4	2	4	3
2. B. en U. algemeen (5111)	44	55	59	58	55
3. B. en U. gespecial. (5112-5119)	9	10	2	6	7
4. G.W. en W. Algemeen (5121)	23	8	18	12	13
5. G.W. en W. gespecial. (5122-5129)	4	3	4	8	5
6. Schildersbedrijf (5131-5133)	13	15	11	6	11
7. Afwerking (5140-5199)	3	4	1	3	3
8. Rest	3	2	2	2	2
TOTAAL (n)	100 (213)	100 (569)	100 (293)	100 (409)	100 ¹⁾ (1484)

1) Eénmaal onbekend

BGD naar opleidingsniveau

In tabel 4.8 is het opleidingsniveau van de bouwvakkers op elk van de BGD'en weergegeven. Het gaat hier om voltooide reguliere dagopleidingen. Avondonderwijs, wintercursussen, etc. zijn niet meegenomen. Opvallende BGD'en zijn BGD 1 en 2. Op BGD 1 is het opleidingsniveau vrij laag (51% niet hoger dan lager onderwijs), terwijl op BGD 2 veel werknemers zijn met een hoog opleidingsniveau (14% heeft middelbaar onderwijs of hoger voltooid). deze verschillen zijn in overeenstemming met de verschillen in functiekenmerken (zie tabel 4.4).

Tabel 4.8. Opleidingsniveau uitgesplitst naar BGD

OPLEIDING (hoogst voltooide)	BGD				Totaal (%)
	1 (%)	2 (%)	3 (%)	4 (%)	
Geen of onvolledig	3	3	1	2	2
Lager onderwijs	48	37	32	40	38
Lager Beroeps Onderwijs	46	47	57	51	50
Middelbaar Beroeps Onderwijs	2	9	8	5	7
Vorbereidend Wetenschappelijk Onderwijs	-	1	1	-	1
Hoger Beroeps Onderwijs	5	3	1	2	2
Universitair onderwijs	-	1	-	0	0
Totaal (n)	100 (213)	100 (567)	100 (291)	100 (409)	100 1) (1480)

1) vijfmaal onbekend.

4.2 Arbeidsduur, vroegere ziekten, rook- en drinkgewoonten

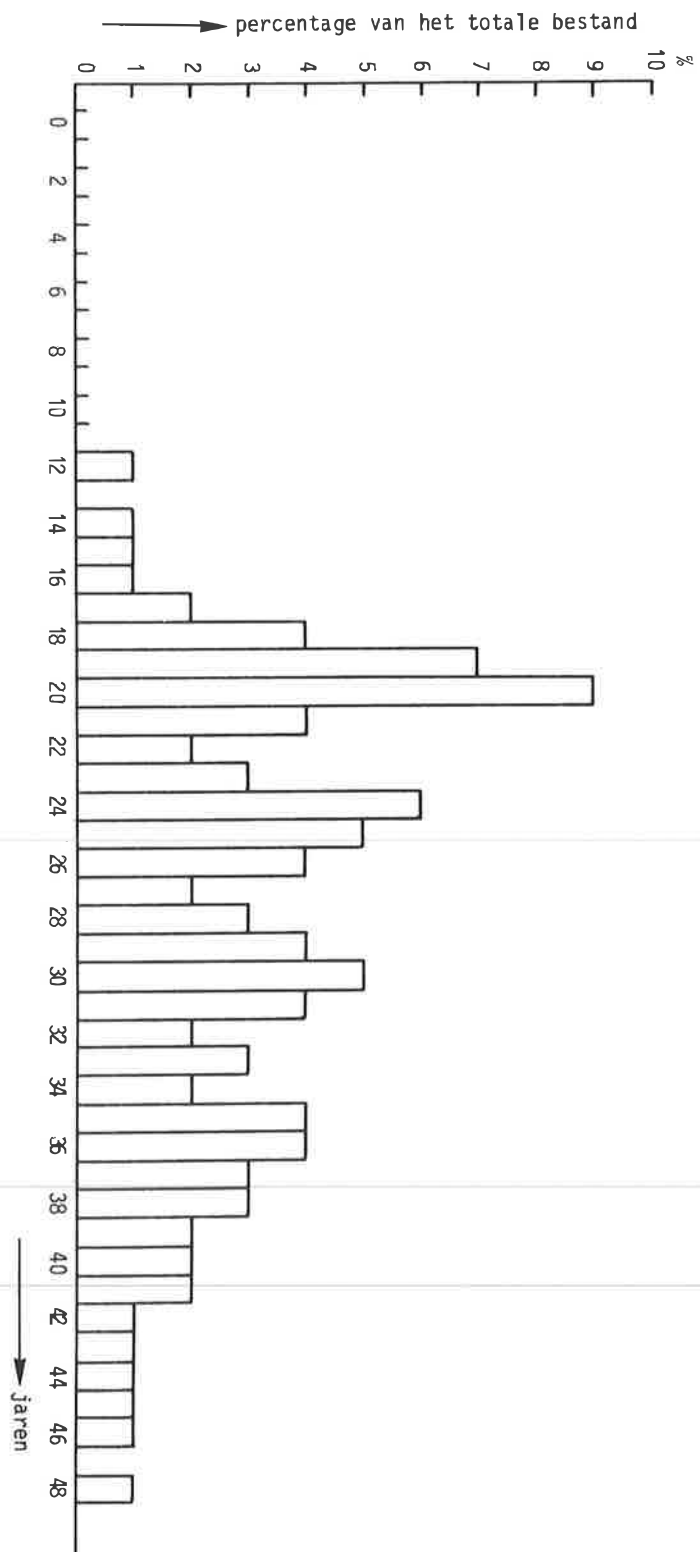
Het aantal jaren dat bouwvakkers hebben gewerkt is weergegeven in figuur 4.1. Het gaat daarbij om het volledige arbeidsverleden. Deze figuur komt goed overeen met figuur 1 in bijlage 3 waar de opkomst naar leeftijd is weergegeven. Dat wil zeggen dat het oproepschema voor pieken zorgt in de verdeling over het aantal arbeidsjaren.

Verder is te zien dat verreweg de meeste 35 jaar oude bouwvakkers hun arbeidscarrière zijn begonnen omstreeks hun 15e tot 17e jaar. Hierbij moet vermeld worden dat slechts 1/3 van de bouwvakkers bij de arbeidsanamnese de militaire dienst heeft vermeld, zodat de genoemde startleeftijden eerder een te hoge dan een te lage schatting zullen zijn.

In bijlage 3, figuur 2 is een zelfde type figuur als in figuur 4.1 weergegeven, alleen betreft het nu het ononderbroken arbeidsverleden in het huidige type werk. WW-perioden, andere functies of 3-cijferig code-niveau en/of werken bij een ander type bedrijf of 4-cijferig code-niveau worden als onderbrekingen beschouwd.

Verder zijn in bijlage 3 in tabellen 3 t/m 6 beide bovengenoemde maten voor het arbeidsverleden uitgesplitst naar functie en leeftijd.

Figuur 4.1. Aantal werknemers (%) uitgezet tegen de duur van het arbeidsverleden (jaren)



Overige achtergrondgegevens

In tabel 4.9 worden een aantal achtergrondgegevens over de medische voorgeschiedenis en leefgewoonten samengevat. Meer gedetailleerde gegevens over de medische voorgeschiedenis zijn te vinden in bijlage 1, tabellen 5 en 6, terwijl de rook- en drinkgewoonten nader zijn gedetailleerd in bijlage 3, tabellen 7 t/m 9.

Tabel 4.9. Achtergrondgegevens van de bouwvakkers (totale bestand)

	Ja (%)	Onbekend (aantal)
Afgelopen vijf jaar		
- éénmaal of vaker onder behandeling voor nader gespecificeerde ziekten	63%	(60x)
- geopereerd	17%	(4x)
gebruikt geneesmiddelen	22%	(8x)
Eén of meer familieleden met nader gespecificeerde ziekte(n)	34%	(49x)
Leefgewoonten:		
- roken: -nooit-roker	21%	(5x)
-ex-roker	25%	
-roker	54%	
- drinkt alcohol. drank	88%	(1x)
- spant zich lich. in	84%	(15x)

BIJLAGEN

behorend bij de rapportage over de referentiegegevens

Bijlage 1

Tabel 1

Deze tabel geeft gedetailleerd aan welke antwoorden zijn gegeven op elk van de vragen. De werknemers hebben met scores 3 en 4 aangegevens wat de signalen zijn. Het ingrijpen van de bedrijfsartsen heeft er in geresulteerd dat sommige signalen gewijzigd zijn in niet-signalen (4), terwijl er ook signalen zijn bijgekomen (scores 2, 5, 7).

Voor de zogenaamde omkeervragen (het nee-antwoord is een ongunstig signaal) moeten de tegengestelde codenummers aangehouden worden, d.w.z. 1 en 2, resp. 1, 4, 6, 8.

Tabel 1 geeft aan dat de bedrijfsartsen weinig ingrijpen in éénmaal gegeven ja of nee-antwoorden. Bij de gezondheidsvragen valt item 107 op (3% met score 2). Bij de werk vragen is dit type ingrepen zeer beperkt (nergens $\geq 1\%$).

Tabel 1. Oorspronkelijk antwoorden en wijzigingen

Items vragenlijst gezondheid		SCORE (IN PROCENTEN) *									
		0	1	2	3	4	5	6	7	8	9
100	Is vaak moe	1	69	2	25	0	1	1	-	0	0
104	Vaak slaperig of suf	1	94	-	10	1	0	4	0	-	0
105	Slaapt slecht	1	85	0	10	0	1	3	-	-	0
106	Gevoel "er niet tegen op kunnen"	1	87	-	7	0	0	4	0	-	0
107	Heeft nerveuze klachten	1	65	3	25	0	2	3	0	0	0
115	Draagt bril of contactlenzen	0	57	0	41	0	1	0	0	-	0
116	Heeft klachten over het zien	3	74	1	10	1	2	10	0	-	-
130	Heeft klachten over de oren	0	74	1	22	1	1	1	-	0	0
134	Neus is regelmatig verstopt	1	82	-	13	1	0	4	-	0	0
136	Is vaak hees	2	89	-	3	0	-	5	-	0	0
155	Moet regelmatig hoesten	0	83	1	14	1	1	1	0	-	0
159	Nogal eens last van kortademigheid	1	75	2	21	0	1	1	-	0	-
180	's Nachts vaak last van benauwdheid	0	96	0	3	0	0	1	-	0	0
182	Nogal eens beklemd gevoel op de borst	0	75	1	21	1	1	2	-	0	0
189	Plast 's nachts gewoonlijk meer dan eens	1	89	0	8	0	0	2	-	0	-
190	Heeft 's nachts vaak dikke voeten	1	92	0	4	0	0	3	-	0	-
205	Regelmatig klachten in de maagstreek	0	86	1	11	1	1	1	-	0	0
208	Heeft regelmatig buikpijn	1	93	-	3	0	0	2	-	-	-
211	Regelmatig last met de ontlasting	1	92	0	5	0	0	2	-	-	-
215	Heeft een breuk	0	94	0	2	1	0	2	0	-	-
216	Heeft klachten bij het plassen	1	92	1	3	0	0	2	-	-	-
235	Regelmatig pijn of stijfheid in de bovenste ledematen	0	66	2	29	0	1	1	0	0	0
265	Regelmatig pijn of stijfheid in de onderste ledematen	1	67	2	25	1	2	2	0	0	0
290	Regelmatig pijn of stijfheid in de nek	0	78	0	18	0	0	2	-	-	0
292	Regelmatig pijn of stijfheid in de rug	1	55	1	39	1	1	3	0	-	0
315	Regelmatig last van ernstige hoofdpijn	0	87	-	12	0	0	1	-	-	-
317	Is vaak duizelig	1	87	1	7	0	1	3	0	0	0
335	Heeft spataderen	0	90	-	8	0	0	1	-	0	-
336	Heeft pijn in de kuit(en) met lopen	2	90	-	5	1	0	3	-	-	-
345	Is ergens overgevoelig voor	0	82	1	15	1	1	1	0	0	-
LAATSTE VIJF JAAR											
370	Behandeld voor suikerziekte	1	91	-	2	0	-	6	-	-	-
371	voor hoge bloeddruk	1	82	0	10	0	0	7	0	-	-
372	voor hartziekten	2	89	-	2	0	0	7	0	-	-
373	voor vaatziekten	1	90	-	1	0	-	7	-	-	1
374	voor overgewicht	1	86	0	5	-	0	7	-	-	0
375	voor overspannenheid	1	81	0	11	-	0	7	-	0	-
376	voor slapeloosheid	1	87	-	5	0	-	7	-	-	-
377	voor vallende ziekte	1	91	-	1	0	-	7	-	-	-
378	voor huidziekte	1	85	0	6	-	0	7	-	-	0
379	voor bronchitis	1	87	-	5	0	-	7	0	-	-
380	voor reuma	2	90	-	1	-	0	7	-	-	0
381	voor spieren, gewrichten	1	67	0	26	-	1	5	0	-	0
382	voor nek- of rugklachten	1	69	0	25	-	1	4	0	0	0
383	voor de maag	1	85	-	7	-	0	7	-	-	-
384	voor de galblaas	2	91	-	0	-	-	7	-	-	-
385	voor de lever	2	90	-	1	-	0	7	-	-	0
386	voor nieren of blaas	1	37	-	4	0	-	7	-	-	-
387	Ernstig ongeval gehad	2	89	0	2	-	0	7	-	-	0
388	Heeft andere ziekten	3	78	0	11	0	1	7	-	-	-
391	Is geopereerd	0	82	0	16	0	0	1	0	-	-
395	Gebruikt geneesmiddelen	1	77	0	21	0	0	1	0	0	0
400	Hartinfarct in de familie	1	82	0	12	0	0	4	0	-	0
401	Beroerte in de familie	2	85	-	4	0	0	0	-	-	0
402	Te hoge bloeddruk in de familie	2	75	0	14	0	0	8	0	0	0
403	Suikerziekte in de familie	2	82	0	7	0	0	8	0	0	0
404	Bronchitis in de familie	3	77	0	12	0	0	8	0	-	0
407	Opmerkingen over gezondheid	2	76	-	11	0	3	7	0	0	0
410	Rookt of heeft gerookt	0	21	1	75	0	1	0	1	-	-
425	Drinkt alcoholische drank	0	12	0	83	-	4	0	0	-	-
435	Spant zich lichamelijk in **	1	15	0	80	0	3	1	-	-	0
074	Klachten gerelateerd met werk	2	54	0	35	0	3	5	-	0	1
075	Voelt zich gezond **	1	10	1	84	0	2	1	0	0	1

*Betekenis score's

- | | |
|------------------------|---------------------------------|
| 0) blanco | 5) blanco in ja gewijzigd |
| 1) nee | 6) blanco in nee gewijzigd |
| 2) nee in ja gewijzigd | 7) onduidelijk in ja gewijzigd |
| 3) ja | 8) onduidelijk in nee gewijzigd |
| 4) ja in nee gewijzigd | 9) onduidelijk |

** De nee-antwoorden (scores 1, 4, 6 en 8) geven een (ongunstig) signaal aan.

Bijlage 1

vervolg tabel 1

ITEMS WERKVRAGEN		SCORE (IN PROCENTEN)*									
		0	1	2	3	4	5	6	7	8	9
500	Veel hinder van langdurig zitten	3	90	-	5	0	-	2	-	-	0
501	Veel hinder van langdurig staan	3	78	-	17	0	0	2	-	-	0
502	Veel hinder van werk in één houding	3	68	0	26	0	0	2	0	0	0
503	Veel hinder van regelmatig bukken	3	68	0	27	0	0	1	0	-	0
504	Werk is lichamelijk erg inspannend	4	51	0	43	0	1	1	0	0	1
510	Werk is geestelijk erg inspannend	3	64	-	30	0	0	2	0	-	1
511	Moet zich sterk concentreren	3	50	-	43	-	1	2	-	0	1
512	Het werk vereist grote nauwkeurigheid	3	23	0	70	-	1	1	0	0	1
513	Kan gemakkelijk weg van werkplaats**	4	35	1	56	-	3	1	0	-	1
514	Werkt geregeld onder tijdsdruk	4	48	-	45	0	1	1	-	-	1
520	Veel hinder van lawaai	3	66	0	27	1	0	1	0	0	1
521	Veel hinder van trillingen/schokken	3	81	0	13	0	0	2	0	0	1
522	Veel hinder van stank	4	80	0	12	0	0	4	0	-	1
523	Veel hinder van stof	3	55	0	38	0	1	2	0	0	1
524	Veel hinder van rook	4	84	-	6	0	0	6	-	-	0
525	Veel hinder van damp of nevel	4	82	-	9	0	-	5	-	-	0
526	Veel hinder van gas	4	86	0	4	0	0	6	-	-	0
527	Veel hinder van koude	3	52	0	40	0	1	3	0	0	1
528	Veel hinder van warmte	3	69	0	21	0	0	6	0	0	1
529	Veel hinder van temp. wisselingen	3	51	-	42	0	1	3	0	0	0
530	Veel hinder van tocht	3	45	0	46	0	0	3	0	0	1
531	Veel hinder van droge lucht	3	81	-	9	0	0	7	0	0	0
532	Veel hinder van vochtige lucht	3	73	-	17	0	0	7	-	0	0
533	Veel gebrek aan frisse lucht	4	82	-	7	0	0	6	0	0	0
534	Heeft hinder van licht/verlichting	3	83	-	7	0	0	6	-	0	0
535	De veiligheid is in orde**	5	16	2	73	0	2	0	0	0	1
540	Werk is meestal boeiend**	4	24	0	69	-	2	1	0	0	1
541	Het werk heeft voldoende afwisseling**	3	8	0	87	-	1	0	0	0	0
542	Werk is te eenvoudig	4	80	-	12	0	1	3	0	0	1
543	Het werk past niet bij mij**	4	8	0	84	-	2	1	0	0	1
544	Heeft meestal plezier in het werk**	3	8	0	86	-	1	0	0	0	1
550	Vaak belemmerd door onverwachte situaties	3	63	-	31	0	1	2	0	0	0
551	Werk is doorgaans goed georganiseerd**	4	18	0	74	-	1	1	0	0	1
552	Werkt onder goede dagelijkse leiding**	7	21	1	67	0	2	1	0	0	2
553	Voldoende rekening met mening**	7	18	0	68	0	3	1	0	0	2
554	Er is een juist beeld van mijn werk**	7	15	0	72	-	3	1	0	0	2
560	Erger mij vaak aan anderen	3	70	0	25	0	0	1	-	-	1
561	Onderlinge sfeer is goed**	4	12	1	80	-	1	0	0	0	2
562	Werkoverleg is voldoende**	4	13	0	81	-	1	0	0	-	0
563	Afwezigheid van anderen	4	83	-	9	0	0	2	0	-	1
564	Regelmatig hinder van slecht werk anderen	4	74	-	19	0	1	2	0	0	1
570	Er is voldoende zekerheid**	5	34	0	56	-	1	2	0	0	2
571	Verwacht ongunstige veranderingen	6	73	-	16	0	1	2	0	0	2
572	Vooruitzichten zijn goed**	9	21	0	62	-	2	2	0	1	4
573	Wordt voldoende gewaardeerd**	6	16	0	73	-	2	1	0	0	2
574	Beloning is in overeenstemming werk**	6	25	0	64	-	2	1	0	0	2
580	Moet vaak buiten taak werk doen	4	65	0	28	0	1	2	0	-	1
581	Verantwoordelijkheid is duidelijk**	4	3	0	91	-	1	0	-	-	0
582	Taak is anderen duidelijk**	6	10	0	80	-	3	0	-	-	0
583	Werk ongunstig op privé-leven	4	78	0	16	0	0	2	-	0	1
584	Werktijden ongunstig op privé-leven	4	85	0	9	0	0	2	0	0	0

- * 0) blanco
1) nee
2) nee in ja gewijzigd
3) ja
4) ja in nee gewijzigd
5) blanco in ja gewijzigd
6) blanco in nee gewijzigd
7) onduidelijk in ja gewijzigd
8) onduidelijk in nee gewijzigd
9) onduidelijk

** De nee-antwoorden (scores 1, 4, 6 en 8) geven de (ongunstige) signalen aan

Bijlage 1

Tabel 2

Deze tabel geeft aan bij hoeveel werknemers, ook na doornemen van de vragen met de bedrijfsarts, nog ontbrekende antwoorden (geen ja óf nee) voorkomen. Duidelijk is te zien dat op enkele uitzonderingen elke vraag van de gezondheidsvragen minder vaak onbeantwoord blijft dan elke willekeurige vraag uit de werkvragenlijst. "Topscorer" is item 572 waarop 12% van de werknemers (184x) geen antwoord kunnen geven ook niet na het gesprek met de bedrijfsarts. Deze vraag kent ook het grootste verschil tussen het percentage ongunstige signalen gebaseerd op alle 1485 werknemers (23%) en het percentage gebaseerd op alleen de 1301 werknemers die een ja of nee-antwoord geven (26%).

Tabel 2. Overzicht van de frequenties waarmee de vragen van de vragenlijst gezondheid en werk onbeantwoord zijn gebleven. Van de vragenlijst gezondheid zijn alleen de hoofdvragen vermeld

Aantal werknemers dat geen ja- of nee-antwoord heeft gegeven		Gezondheidsvragen (itemnummers)	Werkvragen (itemnummers)
Aantal (Percentage van totaal)			
≤ 15	(1%)	100,115,130,155-189, 205,290,315,335,345, 382,391,395,410,425	-
15-44	(1%-3%)	104-106,116,134,136, 190,292,317,336,370- 381,383-388,400-407, 435,74,75.	500,502
45-74	(3%-5%)	(076)	501,503,504,510-534, 540-544,550,560,562, 563,580,581,583,584
75-148	(5%-10%)	-	535,551-554,570,571, 573,574
≥ 149	(10%)	-	572

Bijlage 1

Tabel 3. Somscores (gemiddelden)

Gezondheid: klachten of problemen	Gemiddelde somscores ¹ (n=1485)	range van gemiddelde somscores		
		4 BGD-en	5 leef- tijds- ² klassen	12 functie- groepen ³
- Stress reacties (items 100, 104, 105, 106, 107)	0,87	0,76-0,97	0,73-1,06	0,68-1,20
- Ogen (items 115,116)	0,55	0,53-0,56	0,29-0,91	0,40-0,76
- Keel-neus-oren (items 130, 134, 136)	0,41	0,37-0,46	0,34-0,55	0,32-0,47
- Longen (items 155, 159)	0,38	0,31-0,38	0,33-0,44	0,24-0,54
- Hart (items 180, 182, 189, 190)	0,37	0,33-0,40	0,32-0,48	0,16-0,57
- Buik (items 205, 208, 211, 215, 216)	0,29	0,26-0,31	0,22-0,37	0,11-0,41
- Ledematen (items 235, 265)	0,61	0,56-0,64	0,53-0,74	0,36-0,90
- Rug/nek (items 290, 292)	0,60	0,47-0,64	0,55-0,64	0,34-0,69
- Neurologie (items 315, 317)	0,20	0,13-0,28	0,16-0,23	0,07-0,26
- Vaten (items 335, 336)	0,13	0,12-0,16	0,08-0,21	0,06-0,26
- Overgevoeligheid (item 345)	0,16	0,13-0,19	0,13-0,18	0,09-0,21
Totaal klachten gezondheid (30 items)	4,55	4,20-4,77	3,77-5,47	3,67-5,37

¹ Het maximaal aantal ontbrekende gegevens is 59 (voor totale klachtenscore).

² De leeftijdsklassen 55-59 jaar en ≥60 jaar zijn vermenigvuldigd tot 55+ jaar.

³ De funktiegroepen worden toegelicht op pag. ...

vervolg tabel 3

Werk : klachten of problemen	Gemiddelde somscores ¹ (n=1485)	range van gemiddelde somscores		
		4 BGD-en	5 leef- tijds- ₂ klassen	12 functie- ₃ groepen
- Fysieke belasting (items 500-504)	1,24	1,04-1,42	1,09-1,31	0,28-2,05
- Mentale belasting (items 510-514)	2,35	1,99-2,61	2,10-2,58	1,23-3,63
- Omgevingsbelasting (items 520-535)	3,26	3,04-3,78	2,74-3,64	1,08-5,06
- Taakinhoud (items 540-544)	0,64	0,53-0,68	0,56-0,71	0,11-1,07
- Werkorganisatie (items 550-554)	1,13	0,77-1,34	1,09-1,16	0,90-1,71
- Samenwerking (items 560-564)	0,82	0,65-0,96	0,73-0,97	0,63-1,28
- Perspektieven (items 570-574)	1,26	1,12-1,36	1,04-1,38	0,91-1,75
- Duidelijkheid/privé (items 580-584)	0,70	0,49-0,77	0,55-0,79	0,45-1,54
Totaal klachten werk (51 items)	11,36	10,59-12,30	10,02-12,16	9,64-13,12

¹ Het maximaal aantal ontbrekende gegevens is 59 (voor totale klachtenscore).

² De leeftijdsklassen 55-59 jaar en ≥60 jaar zijn vermenigvuldigd tot 55+ jaar.

³ De functiegroepen worden toegelicht op pag. ...

Tabel 4. Somscores (percentages)

GEZONDHEID: klachten of problemen	somscores & klachten (n=1485)	FUNCTIEGROEPEN ¹⁾											
		1	2	3	4	5	6	7	8	9	10	11	12
- Stress reacties (items 100, 104, 105, 106, 107)	17	21	14	19	14	20	15	19	16	17	24	19	18
- Ogen (items 115, 116)	28	38	29	29	27	25	21	20	25	26	29	31	37
- Keel-neus-oren (items 130, 134, 136)	14	19	14	16	13	11	11	13	15	13	15	13	14
- Longen (items 155, 159)	19	16	12	21	21	19	21	26	18	20	27	22	18
- Hart (items 180, 182, 189, 190)	9	8	8	9	8	12	9	11	9	4	14	12	9
- Buik (items 205, 208, 211, 215, 216)	6	6	6	7	2	8	4	8	5	5	7	6	6
- Ledematen (items 235, 265)	31	19	18	25	26	32	34	45	34	36	32	27	29
- Rug/nek (items 290, 292)	30	24	17	33	31	27	34	34	28	31	32	28	34
- Neurologie (items 315, 317)	10	9	4	11	11	10	7	12	11	8	13	11	11
- Vaten (items 335, 336)	7	4	3	6	6	7	6	7	6	13	9	7	9
- Overgevoeligeheid (item 345)	16	15	13	16	15	20	17	15	16	9	12	9	21
Totaal klachten gezondheid (30 items)	15	14	12	16	13	16	14	18	15	15	18	16	17
<hr/>													
WERK: klachten of problemen													
- Fysieke belasting (items 500-504)	25	12	6	17	26	27	41	34	24	31	23	28	20
- Mentale (items 510-514)	47	61	73	72	45	41	31	49	44	35	54	25	54
- Omgevingsbelasting (items 520-535)	20	7	7	19	29	32	21	23	22	23	21	20	14
- Taakinhoud (items 540-544)	13	8	2	5	8	17	17	20	12	21	9	17	12
- Werkorganisatie (items 550-554)	23	30	34	28	28	23	18	20	21	20	20	18	25
- Samenwerking (items 560-564)	16	19	22	26	13	20	14	15	14	16	17	13	15
- Perspectieven (items 570-574)	25	19	22	21	21	27	31	35	28	20	18	23	22
- Duidelijkheid/privé (items 580-584)	14	18	31	19	15	11	9	10	14	10	19	12	14
Totaal klachten werk (51 items)	22	19	20	24	25	26	23	25	21	22	22	20	20

1) 1 = kader (overig)
 2 = hoofduitvoerders
 3 = uitvoerders
 4 = technici

5 = schilders
 6 = metselaars
 7 = betonwerkers
 8 = timmerlieden

9 = arbeiders
 10 = machinisten
 11 = sjouwers
 12 = rest

Bijlage 1

Tabel 5. Signalen (gezondheidsvragen)

ITEMS VRAGENLIJST GEZONDHEID		Totaal (1485x) Signalen (%) Missing (aantal)		SIGNALEN (%)									
				BGD				LEEFTIJD (JAREN)					
								≤ 39 (389x)	40/44 (320x)	45/49 (231x)	50/54 (302x)	55/59 (147x)	≥ 60 (49x)
1	2	3	4	1	2	3	4	1	2	3	4	5	6
(213x)	(569x)	(294x)	(409x)	(213x)	(569x)	(294x)	(409x)	(213x)	(569x)	(294x)	(409x)	(213x)	(569x)
100	Is vaak moe	29	(13)	27	32	26	29	28	28	28	32	37	14
104	Vaak slaperig of suf	11	(16)	11	10	10	13	8	8	12	14	13	16
105	Slaapt slecht	11	(19)	8	13	10	9	6	7	11	15	19	10
106	Gevoel "er niet tegen op kunnen"	8	(17)	5	9	7	8	5	7	7	11	11	6
107	Heeft nerveuze klachten	30	(22)	27	34	29	27	26	32	30	34	35	18
115	Draagt bril of kontaktlenzen	42	(3)	40	43	38	46	22	27	37	68	74	86
116	Heeft klachten over het zien	13	(42)	14	13	18	8	7	8	17	23	13	9
130	Heeft klachten over de oren	24	(7)	23	22	25	28	18	18	21	31	42	33
134	Neus is regelmatig verstopt	13	(20)	14	12	11	15	18	16	10	10	11	6
136	Is vaak hees	3	(37)	2	3	4	3	3	2	3	3	6	2
155	Moet regelmatig hoesten	15	(6)	13	17	14	15	15	16	16	13	17	10
159	Nogal eens last van kortademigheid	23	(3)	19	25	24	24	18	21	25	27	34	16
180	's Nachts vaak last van benauwdheid	3	(5)	2	3	3	2	2	3	5	2	6	2
182	Nogal een beklemd gevoel op de borst	22	(8)	21	22	23	21	22	22	22	22	22	14
189	Plast 's nachts gewoonlijk meer dan eens	8	(10)	10	9	7	7	5	7	6	9	7	22
190	Heeft 's avonds vaak dikke voeten	4	(15)	3	5	4	3	3	5	6	3	6	2
205	Regelmatig klachten in de maagstreek	13	(4)	12	13	13	13	11	14	13	13	15	12
208	Heeft regelmatig buikpijn	4	(14)	5	3	4	3	3	3	5	3	5	2
211	Regelmatig last met de ontlasting	6	(12)	5	6	5	7	5	6	6	6	7	2
215	Heeft een breuk	2	(5)	2	2	1	3	1	3	3	1	4	4
216	Heeft klachten bij het plassen	5	(7)	2	5	6	5	2	4	6	7	10	8
235	Regelmatig pijn of stijfheid in de bovenste ledematen	32	(6)	30	35	26	33	26	30	32	41	34	31
265	Regelmatig pijn of stijfheid in de onderste ledematen	30	(13)	31	29	30	30	27	28	30	34	34	16
290	Regelmatig pijn of stijfheid in de nek	19	(6)	18	20	14	21	14	17	18	22	30	16
292	Regelmatig pijn of stijfheid in de rug	41	(18)	44	45	33	40	41	42	43	42	42	18
315	Regelmatig last van ernstige hoofdpijn	12	(4)	13	10	8	17	15	14	9	8	14	10
317	Is vaak duizelig	8	(16)	8	7	6	11	8	7	9	8	9	6
335	Heeft spataderen	8	(5)	10	8	7	9	5	6	9	13	9	14
336	Heeft pijn in de kuit(en) met lopen	5	(24)	6	6	5	4	3	3	6	7	10	2
345	Is ergens overgevoelig voor	16	(2)	14	19	15	13	18	13	16	16	18	10
LAASTE VIJF JAAR													
370	Behandeld voor suikerziekte	2	(18)	2	1	2	2	1	2	1	1	4	4
371	voor hoge bloeddruk	11	(18)	10	9	14	11	5	8	15	11	17	25
372	voor hartziekten	2	(23)	1	3	2	3	1	1	4	3	4	6
373	voor vaatziekten	1	(21)	2	1	1	1	0	1	2	1	4	2
374	voor overgewicht	5	(21)	9	5	6	4	4	6	6	6	7	-
375	voor overspannenheid	11	(19)	7	14	12	9	11	9	16	9	13	4
376	voor slapeloosheid	5	(19)	5	5	6	5	4	4	6	6	7	4
377	voor vallende ziekte	1	(21)	1	1	0	1	1	1	0	1	-	-
378	voor huidziekte	7	(16)	6	8	8	4	8	6	6	6	9	6
379	voor bronchitis	5	(17)	4	3	6	6	4	4	8	4	6	2
380	voor rheuma	1	(25)	1	1	1	1	1	1	1	1	1	-
381	voor spieren, gewrichten	27	(16)	30	29	20	28	27	26	25	30	30	16
382	voor nek- of rugklachten	26	(12)	31	28	19	27	23	29	26	29	28	18
383	voor de maag	7	(18)	9	6	9	7	6	7	9	8	8	6
384	voor de galblaas	0	(22)	1	0	-	1	-	0	-	1	1	-
385	voor de lever	1	(23)	1	1	0	2	1	2	1	1	1	-
386	voor nieren of blaas	4	(20)	5	3	5	4	4	2	4	4	8	4
387	Ernstig ongeval gehad	2	(24)	2	2	2	3	3	2	1	3	1	2
388	Heeft andere ziekten	12	(44)	10	13	10	14	14	10	14	10	16	2
391	Is geopereerd	17	(4)	19	17	14	18	20	16	15	19	16	10
395	Gebruikt geneesmiddelen	22	(8)	19	22	21	23	20	20	24	21	26	30
400	Hartinfarct in de familie	12	(19)	13	13	14	11	14	11	15	13	8	10
401	Beroerte in de familie	4	(31)	6	5	4	3	4	4	3	5	4	7
402	Te hoge bloeddruk in de familie	15	(35)	16	14	17	15	22	12	15	12	11	7
403	Suikerziekte in de familie	8	(33)	6	8	10	7	7	7	8	8	8	11
404	Bronchitis in de familie	12	(39)	6	12	13	15	15	12	11	10	12	7
407	Opmerkingen over gezondheid	15	(41)	10	21	10	13	13	14	13	20	15	15
410	Rookt of heeft gerookt	79	(2)	74	78	79	81	78	77	80	81	79	69
425	Drinkt alcoholische drank	88	(1)	84	89	85	89	88	91	89	88	79	74
435	Spant zich lichamelijk in	16	(15)	20	16	15	15	11	13	16	20	23	37
074	Klachten gerelateerd met werk	40	(36)	38	46	34	36	40	41	42	39	40	20
075	Voelt zich gezond	11	(31)	9	10	11	12	10	9	11	11	16	13

vervolg tabel 5

ITEMS VRAGENLIJST GEZONDHEID	Signalen per functiegroep * (%)												
	1 (94x)	2 (54x)	3 (109x)	4 (54x)	5 (145x)	6 (156x)	7 (61x)	8 (426x)	9 (77x)	10 (51x)	11 (81x)	12 (177x)	Totaal (1485x)
100 Is vaak moe	38	26	38	30	26	27	36	28	24	33	28	29	29
104 Vaak slaperig of suf	12	4	13	8	13	8	7	10	16	22	13	9	11
105 Slaapt slecht	16	12	8	4	16	7	12	10	9	14	10	10	11
106 Gevoel "er niet tegen op te kunnen"	8	4	5	6	9	8	10	7	5	14	11	10	8
107 Heeft nerveuze klachten	34	23	32	25	35	26	32	28	31	37	32	33	30
115 Draagt bril of contactlenzen	64	46	44	43	35	30	32	37	40	47	49	58	42
116 Heeft klachten over het zien	13	11	13	11	16	13	8	13	11	10	15	16	13
130 Heeft klachten over de oren	23	24	28	32	15	21	25	25	29	33	23	23	24
134 Neus is regelmatig verstopt	8	11	14	7	16	10	12	16	8	6	14	16	13
136 Is vaak hees	8	8	5	-	1	2	3	2	4	8	3	2	3
155 Moet regelmatig hoesten	13	9	16	19	14	16	23	15	13	24	18	11	15
159 Nogals eens last van kortademigheid	19	15	27	22	24	25	28	21	27	31	26	23	23
180 's Nachts vaak last van benauwdheid	3	-	2	4	4	2	7	3	-	10	3	2	3
182 Nogal eens beklemd gevoel op borst	22	20	26	20	26	21	23	21	14	29	24	21	22
189 Plast 's nachts gewoonlijk meer dan eens	6	11	7	6	13	8	10	6	1	10	15	10	8
190 Heeft 's avonds vaak dikke voeten	2	2	3	4	5	4	5	4	-	8	9	4	4
205 Regelmatig klachten in de maagstreek	10	13	15	4	18	10	15	13	12	18	15	12	13
208 Heeft regelmatig buikpijn	1	-	5	-	4	3	8	4	1	6	5	3	4
211 Regelmatig last met de ontlasting	10	6	6	-	9	2	7	5	7	10	3	7	6
215 Heeft een breuk	2	4	1	2	2	3	8	2	-	2	1	3	2
216 Heeft klachten bij het plassen	7	9	7	6	6	3	3	4	4	-	8	5	5
235 Regelmatig pijn of stijfheid in de bovenste ledematen	25	17	24	24	35	32	51	34	33	35	28	35	32
265 Regelmatig pijn of stijfheid in de onderste ledematen	13	19	27	28	29	37	39	33	41	28	26	25	30
290 Regelmatig pijn of stijfheid in de nek	17	11	21	15	22	19	20	15	20	28	14	27	19
292 Regelmatig pijn of stijfheid in de rug	31	23	44	47	33	50	48	42	42	37	43	42	41
315 Regelmatig last van ernstige hoofdpijn	11	7	13	13	8	7	10	14	10	16	11	15	12
317 Is vaak duizelig	6	-	9	9	12	7	13	8	5	10	10	6	8
335 Heeft spataderen	3	6	7	6	7	7	7	9	14	12	8	14	8
336 Heeft pijn in de kuit(en) met lopen	4	-	4	6	7	5	7	4	12	6	6	4	5
345 Is ergens overgevoelig voor	16	13	16	15	20	17	15	16	9	12	9	21	16
LAATSTE VIJF JAAR													
370 Behandeld voor suikerziekte	1	2	1	4	2	1	-	1	1	2	3	2	2
371 voor hoge bloeddruk	10	13	14	11	10	11	8	8	11	18	20	9	11
372 voor hartziekten	7	2	2	2	1	-	3	2	3	-	6	2	2
373 voor vaatziekten	-	-	1	6	1	1	2	1	-	-	1	4	1
374 voor overgewicht	2	9	7	15	6	5	7	4	3	6	6	6	5
375 voor overspannenheid	16	6	14	9	12	7	5	11	17	14	10	11	11
376 voor slapeloosheid	9	-	3	-	8	3	3	5	8	8	5	6	5
377 voor vallende ziekte	-	-	-	-	1	1	2	1	-	-	3	-	1
378 voor huidziekte	2	4	11	11	7	6	5	7	7	2	3	11	7
379 voor bronchitis	8	-	6	7	6	3	5	4	5	10	7	2	5
380 voor reuma	-	2	2	-	-	-	2	1	1	2	-	1	1
381 voor spieren, gewrichten	21	15	27	30	30	30	30	27	25	31	25	29	27
382 voor nek- of rugklachten	23	22	27	33	26	29	43	23	26	26	25	28	26
383 voor de maag	3	7	8	6	8	5	12	8	8	8	11	5	7
384 voor de galblaas	-	2	1	-	-	-	-	1	-	-	-	-	0
385 voor de lever	1	4	1	-	1	3	2	1	-	-	-	2	1
386 voor nieren of blaas	5	-	7	4	6	1	7	4	3	4	-	6	4
387 Ernstig ongeval gehad	-	2	1	4	3	2	2	4	1	-	3	1	2
388 Heeft andere ziekten	13	13	9	17	12	9	7	14	20	10	5	12	12
391 Is geopereerd	17	9	14	20	20	15	26	17	17	16	17	18	17
395 Gebruikt geneesmiddelen	21	19	18	19	25	14	25	23	20	18	27	28	22
400 Hartinfarct in de familie	4	6	15	15	14	9	18	13	13	14	14	13	12
401 Beroerte in de familie	2	-	7	8	6	2	8	3	3	6	5	5	4
402 Te hoge bloeddruk in de familie	11	12	11	22	18	13	21	17	11	18	8	15	15
403 Suikerziekte in de familie	7	2	5	10	8	6	12	8	10	8	9	9	8
404 Bronchitis in de familie	9	12	13	12	14	10	13	14	6	12	10	12	12
407 Opmerkingen over gezondheid	16	17	16	17	14	14	20	15	13	16	16	12	15
410 Rookt of heeft gerookt	76	72	78	76	77	76	84	78	84	82	75	85	79
425 Drinkt alcoholische drank	94	100	91	80	87	89	89	87	91	82	79	85	88
435 Spant zich lichamelijk in	33	23	17	6	13	9	10	11	16	26	22	26	16
074 Klachten gerelateerd met werk	36	40	49	44	37	41	47	39	36	35	34	40	40
075 Voelt zich gezond	11	2	9	10	13	9	14	12	11	18	10	9	11

* Betekenis functiegroepaanduiding

- | | |
|---------------------|-----------------|
| 1) Overig kader | 7) Betonwerkers |
| 2) Hoofduitvoerders | 8) Timmerlieden |
| 3) Uitvoerders | 9) Arbeiders |
| 4) Technici | 10) Machinisten |
| 5) Schilders | 11) Sjouwers |
| 6) Metselaars | 12) Rest |

Bijlage 1

Tabel 6. Signalen (werkvragen)

ITEMS WERKVRAGEN	Totaal (1485 x) Signalen Missings (%) (aantal)		SIGNALEN %									
			BGD				LEEFTIJD (JAREN)					
			1 (213)	2 (569)	3 (294)	4 (409)	≤ 39 (389x)	40/44 (320x)	45/49 (231x)	50/54 (302x)	55/59 (147x)	≥ 59 (49x)
500 Veel hinder van langdurig zitten	5 (44)		5	6	5	5	5	5	6	6	7	-
501 Veel hinder van langdurig staan	17 (46)		17	21	15	15	19	19	14	20	15	5
502 Veel hinder van werk in één houding	28 (44)		34	28	23	28	27	28	29	30	26	13
503 Veel hinder van regelmatig bukken	29 (53)		34	28	26	28	29	29	28	30	30	13
504 Werk is lichamelijk erg inspannend	46 (69)		54	48	36	45	53	50	39	39	44	39
510 Werk is geestelijk erg inspannend	32 (61)		20	40	28	29	31	37	28	31	30	31
511 Moet zich sterk concentreren	46 (63)		36	50	46	45	47	49	43	46	42	41
512 Het werk vereist grote nauwkeurigheid	74 (66)		64	79	76	71	78	78	72	70	71	54
513 Kan gemakkelijk weg van werkplaats	38 (67)		37	40	36	34	37	37	38	39	35	37
514 Werkt geregeld onder tijdsdruk	48 (72)		42	55	44	44	50	56	44	45	41	33
520 Veel hinder van lawaai	28 (67)		36	30	27	24	32	30	27	24	26	36
521 Veel hinder van trillingen/schokken	14 (51)		14	13	15	14	15	16	13	12	11	10
522 Veel hinder van stank	13 (53)		15	14	14	8	14	16	12	11	9	10
523 Veel hinder van stof	40 (57)		44	45	35	33	45	45	38	35	31	23
524 Veel hinder van rook	7 (55)		9	7	7	5	7	8	6	7	5	8
525 Veel hinder van damp of nevel	10 (55)		16	10	8	6	11	12	10	7	7	5
526 Veel hinder van gas	4 (54)		6	4	5	4	5	5	4	3	6	3
527 Veel hinder van koude	43 (61)		46	39	43	46	47	46	38	42	38	23
528 Veel hinder van warmte	22 (58)		26	22	22	22	25	25	20	22	19	15
529 Veel hinder van temp.wisselingen	44 (56)		50	41	41	47	46	53	38	41	39	31
530 Veel hinder van tocht	49 (58)		57	47	46	50	55	56	43	48	36	26
531 Veel hinder van droge lucht	9 (50)		10	11	7	8	10	10	8	8	10	8
532 Veel hinder van vochtige lucht	18 (50)		21	19	16	15	18	18	16	19	16	10
533 Veel gebrek aan frisse lucht	8 (58)		10	9	7	5	10	7	7	8	7	5
534 Heeft hinder van licht/verlichting	8 (55)		10	9	6	7	7	9	7	9	7	8
535 De veiligheid is in orde	18 (91)		18	18	21	17	19	20	18	15	17	21
540 Werk is meestal boeiend	25 (71)		28	25	24	26	30	25	25	23	21	16
541 Het werk heeft voldoende afwisseling	9 (51)		8	9	5	12	10	9	8	8	7	5
542 Werk is te eenvoudig	13 (68)		17	15	8	12	13	12	13	15	13	11
543 Het werk past bij mij	9 (67)		9	9	8	10	10	9	9	9	8	5
544 Heeft meestal plezier in het werk	9 (68)		7	11	8	7	10	8	7	9	9	10
550 Vaak belemmerd door onverwachte situat.	33 (54)		24	38	33	30	35	34	33	31	29	33
551 Werk is doorgaans goed georganiseerd	20 (80)		12	26	17	19	20	21	20	20	18	29
552 Werkt onder goede dagelijkse leiding	24 (122)		16	29	24	21	25	27	22	22	24	31
553 Voldoende rekening met mening	22 (124)		17	23	22	21	21	22	20	24	21	24
554 Er is juist beeld van mijn werk	18 (121)		12	21	17	16	16	17	17	20	18	24
560 Erger mij vaak aan anderen	26 (58)		22	30	22	25	25	30	22	27	27	21
561 Onderlinge sfeer is goed	14 (77)		12	16	11	14	14	12	15	13	14	16
562 Werkoverleg is voldoende	14 (63)		10	16	13	14	14	16	11	15	14	11
563 Afwezigheid van anderen	10 (66)		7	14	10	7	10	13	11	9	8	13
564 Regelmatig hinder van slecht werk anderen	21 (76)		14	24	20	20	20	28	17	20	18	16
570 Er is voldoende zekerheid	38 (111)		37	36	37	43	40	42	36	39	33	16
571 Verwacht ongunstige veranderingen	19 (109)		17	19	14	23	18	18	18	22	21	11
572 Vooruitzichten zijn goed	26 (184)		26	26	23	30	25	27	27	27	27	24
573 Wordt voldoende gewaardeerd	19 (119)		15	21	16	20	22	18	20	18	14	23
574 Beloning is in overeenstemming werk	28 (110)		22	34	23	27	31	34	29	33	19	17
580 Moet vaak buiten taak werk doen	30 (64)		22	34	32	28	30	33	29	33	22	24
581 Verantwoordelijkheid is duidelijk	4 (66)		3	4	3	3	3	5	5	2	2	5
582 Taak is anderen duidelijk	11 (92)		9	13	10	11	10	11	15	11	15	6
583 Werk ongunstig op privé-leven	17 (61)		7	19	18	19	19	19	16	16	12	8
584 Werktijden ongunstig op privé-leven	10 (60)		10	8	9	12	9	13	8	9	8	3

vervolg tabel 6

ITEMS WERKVRAGEN		Signalen per funktiegroep * (%)												Totaal (1485x)
		1 (94x)	2 (54x)	3 (109x)	4 (54x)	5 (145x)	6 (156x)	7 (61x)	8 (426x)	9 (77x)	10 (51x)	11 (81x)	12 (177x)	
500	Veel hinder van langdurig zitten	15	9	8	2	2	1	3	1	3	22	3	13	5
501	Veel hinder van langdurig staan	4	4	13	21	28	26	24	17	20	15	18	13	17
502	Veel hinder van werk in één houding	15	6	18	26	37	56	35	24	28	30	30	21	28
503	Veel hinder van regelmatig bukken	11	2	16	26	28	60	41	28	47	13	39	18	29
504	Werk is lichamenlijk erg inspannend	15	7	33	54	43	65	68	53	55	33	51	37	46
510	Werk is geestelijk er inspannend	71	85	70	27	14	10	28	23	19	35	13	41	32
511	Moet zich sterk concentreren	68	76	74	51	29	20	42	44	28	61	20	61	46
512	Het werk vereist grote nauwkeurigheid	78	89	90	81	75	57	79	77	58	83	44	79	74
513	Kan gemakkelijk weg van werkplaats	25	31	56	26	37	37	38	35	42	59	28	43	38
514	Werkt geregeld onder tijdsdruk	68	87	73	44	53	35	59	44	33	36	20	46	48
520	Veel hinder van lawaai	9	9	23	54	17	25	38	36	37	65	31	18	28
521	Veel hinder van trillingen/schokken	-	2	9	23	9	12	25	15	20	35	21	11	14
522	Veel hinder van stank	-	4	8	33	55	5	10	5	15	24	11	8	13
523	Veel hinder van stof	16	6	29	43	70	41	45	51	31	33	39	22	40
524	Veel hinder van rook	5	7	8	33	9	1	2	3	10	16	9	8	7
525	Veel hinder van damp of nevel	2	4	8	18	40	3	7	3	12	11	7	11	10
526	Veel hinder van gas	2	2	3	21	11	2	-	1	16	16	3	3	4
527	Veel hinder van koude	11	9	40	47	50	56	62	53	51	20	38	26	43
528	Veel hinder van warmte	5	6	23	32	30	23	29	23	32	16	21	22	22
529	Veel hinder van temp.wisselingen	20	30	50	53	53	49	52	49	49	34	41	29	44
530	Veel hinder van tocht	24	11	44	46	56	61	67	66	47	20	36	30	49
531	Veel hinder van droge lucht	3	-	11	17	23	6	9	8	4	7	4	10	9
532	Veel hinder van vochtige lucht	3	4	20	12	26	22	26	20	23	11	21	9	18
533	Veel gebrek aan frisse lucht	8	2	5	16	25	3	-	7	5	7	7	8	8
534	Heeft hinder van licht/verlichting	5	2	6	12	18	7	5	9	5	2	7	5	8
535	De veiligheid is in orde	11	9	14	18	21	28	23	19	12	13	17	17	18
540	Werk is meestal boeiend	10	2	9	15	44	38	32	25	38	11	34	24	25
541	Het werk heeft voldoende afwisseling	4	-	2	8	11	17	21	6	17	9	7	9	9
542	Werk is te eenvoudig	9	2	6	10	18	18	20	12	25	13	16	12	13
543	Het werk past bij mij	6	2	5	8	7	7	15	10	15	7	10	14	9
544	Heeft meestal plezier in het werk	7	6	6	4	11	7	14	10	11	7	6	12	9
550	Vaak belemmerd door onverwachte situat.	57	63	61	43	25	16	26	25	27	29	24	39	33
551	Werk is doorgaans goed georganiseerd	18	16	14	21	24	21	19	22	24	11	17	20	20
552	Werkt onder goede dagelijkse leiding	35	40	30	30	27	19	15	21	12	18	15	30	24
553	Voldoende rekening met mening	21	29	19	25	22	23	24	21	23	23	22	19	22
554	Er is juist beeld van mijn werk	25	25	22	28	18	14	20	16	14	18	10	18	18
560	Erger mij vaak aan anderen	27	33	42	15	33	21	23	23	25	27	21	26	26
561	Onderlinge sfeer is goed	12	6	13	21	20	13	13	11	19	11	14	14	14
562	Werkoverleg is voldoende	17	17	11	12	17	17	12	12	18	15	11	14	14
563	Afwezigheid van anderen	21	21	25	2	8	9	11	8	3	15	4	8	10
564	Regelmatig hinder van slecht werk anderen	23	40	44	12	27	14	16	18	14	22	13	17	21
570	Er is voldoende zekerheid	24	27	24	28	41	50	56	51	24	23	27	29	38
571	Verwacht ongunstige veranderingen	15	16	14	10	21	25	35	19	13	17	18	18	19
572	Vooruitzichten zijn goed	21	22	19	21	28	34	40	29	18	19	31	23	26
573	Wordt voldoende gewaardeerd	16	23	20	25	22	21	16	18	21	9	16	21	19
574	Beloning is in overeenstemming werk	22	19	30	35	27	30	34	31	32	26	23	24	28
580	Moet vaak buiten taak werk doen	26	48	37	39	11	28	23	38	16	36	17	30	30
581	Verantwoordelijkheid is duidelijk	2	6	4	-	4	3	2	3	6	4	7	4	4
582	Taak is anderen duidelijk	8	7	7	8	20	10	13	9	22	15	20	6	11
583	Werk ongunstig op privé-leven	38	49	30	17	15	4	9	14	7	15	10	18	17
584	Werktijden ongunstig op privé-leven	25	46	18	12	4	2	7	4	3	24	6	11	10

* Betekenis functiegroepaanduiding

- | | |
|---------------------|-----------------|
| 1) Overig kader | 7) Betonwerkers |
| 2) Hoofduitvoerders | 8) Timmerlieden |
| 3) Uitvoerders | 9) Arbeiders |
| 4) Technici | 10) Machinisten |
| 5) Schilders | 11) Sjouwers |
| 6) Metselaars | 12) Rest |

Bijlage 2

Tabel 1. Aard van de aanwezige gezondheidsstoornissen uitgesplitst naar leeftijdsklasse (percentage stoornissen)

	LEEFTIJD						
	Tot. ≤ 39		40-44	45-49	50-54	55-59	60-64
Hoge bloeddruk	11	9	14	10	9	10	22
Hartinfarct (oud)	1	-	1	2	1	1	-
Andere hart/vaataandoeningen	5	2	7	5	7	10	7
Longaandoeningen (niet griep/verkouden)	4	3	4	3	4	4	-
Interne aandoeningen	7	9	5	5	10	6	4
Huidaandoeningen	4	6	3	5	3	1	7
Allergie	2	3	1	2	1	1	-
Rugaandoeningen	22	22	24	27	21	21	4
Andere spier- of gewrichts- aandoeningen	20	19	19	20	22	21	19
Overspannen	4	3	5	5	4	4	4
Open categorie (eerste)	18	24	16	15	17	16	26
Open categorie (tweede)	1	-	1	1	2	3	4
Open categorie (derde)	-	-	1	-	-	1	4
<hr/>							
Totaal (n)	100% (947)	100% (176)	100% (187)	100% (190)	100% (227)	100% (140)	100% (27)
Gemiddeld per werknemer							
met ≥ 1 stoornis	1,35	1,26	1,34	1,29	1,38	1,56	1,29
Werknemers met ≥ 1 stoornis%	48%	36%	44%	52%	55%	62%	44%

Tabel 2. Aard van de aanwezige gezondheidsstoornissen uitgesplitst naar functie (percentage stoornissen)

	FUNCTIEGROEPEN*												
	Tot.	1	2	3	4	5	6	7	8	9	10	11	12
Hoge Bloeddruk	11	13	15	16	12	9	7	6	9	13	15	13	11
Hartinfarkt (oud)	1	4	-	-	-	-	-	-	1	2	-	2	2
Andere Hart-, vaataandoeningen	5	9	8	4	6	2	6	8	7	4	9	7	6
Longaandoeningen (niet griep/verkouden)	4	7	-	5	-	5	4	4	3	4	6	-	3
Interne aandoeningen	7	9	8	4	-	9	1	8	9	9	6	4	10
Huidaandoeningen	4	2	8	10	3	8	6	2	4	2	-	-	2
Allergie	2	2	-	-	-	2	1	-	3	-	3	2	2
Rugaandoeningen	22	18	19	20	38	18	32	27	20	18	21	29	19
Andere spier- of gewrichts- aandoeningen	20	9	12	16	18	19	25	25	21	22	21	19	25
Overspannen	4	7	-	8	3	6	2	4	5	4	-	2	5
Open categorie (eerste)	18	18	13	16	21	19	14	14	19	18	15	19	16
Open categorie (tweede)	1	2	-	-	-	2	3	2	-	4	3	3	1
Open categorie (derde)	0	2	-	-	-	-	-	-	-	2	-	-	-
Totaal (n)	100 (947)	100 (56)	100 (26)	100 (74)	100 (34)	100 (85)	100 (104)	100 (49)	100 (243)	100 (55)	100 (33)	100 (68)	100 (120)
Gemiddeld per werknemer met ≥ 1 stoornis	1,35	1,27	1,30	1,37	1,36	1,35	1,43	1,53	1,31	1,38	1,27	1,45	1,30
Werknemers met ≥ 1 stoornis (%)	48%	47%	39%	50%	47%	43%	47%	53%	44%	53%	52%	58%	52%
* 1 = Kader, 2 = Hoofduitvoerders 3 = Uitvoerders 4 = Technici 5 = Schilders 6 = Metselaars 7 = Betonwerker 8 = Timmerleiden 9 = Arbeiders 10 = Machinsten 11 = Sjouwers 12 = Rest													

Bijlage 2

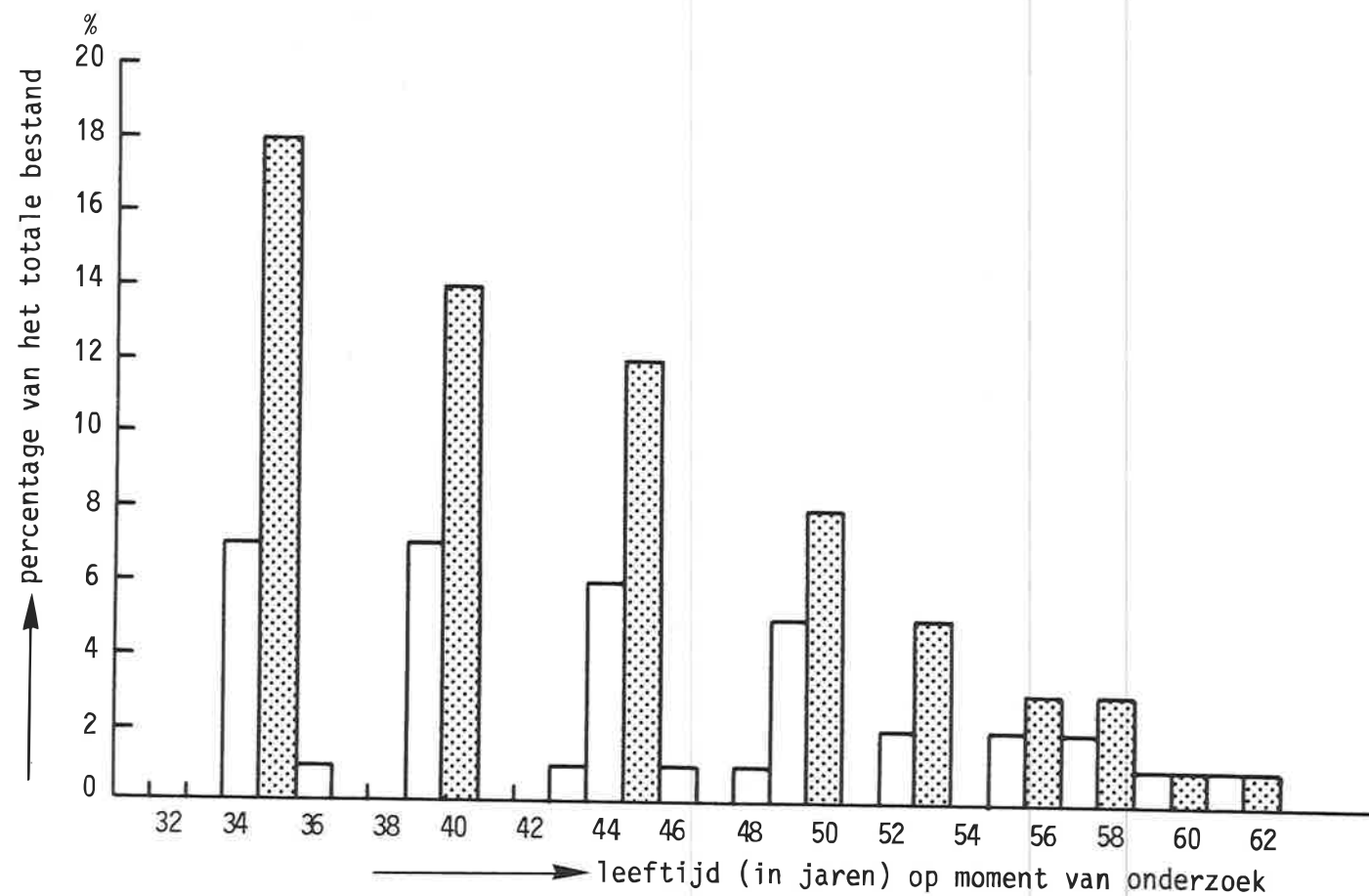
Tabel 3. Aard van de aanwezige gezondheidsstoornissen bij timmerlieden, uitgesplitst naar BGD (percentage stoornissen)

	BGD				Totaal
	1	2	3	4	
Hoge Bloeddruk	3	9	12	11	9
Hartinfarct (oud)	-	1	-	4	1
Andere hart/vaataandoeningen	5	6	7	9	7
Longaandoeningen (niet griep/verkouden)	-	4	7	2	3
Interne aandoeningen	5	12	7	8	9
Huidaandoeningen	-	7	-	2	4
Allergie	3	4	-	2	3
Rugaandoeningen	32	19	17	16	20
Andere spier- of gewrichts- aandoeningen	32	23	12	16	21
Overspannen	3	4	7	5	5
Open categorie (eerste)	16	12	31	25	19
Open categorie (tweede)	-	-	-	2	0
Open categorie (derde)	-	-	-	-	-
<hr/>					
Totaal (n)	100% (37)	100% (108)	100% (42)	100% (56)	100% (243)
Gemiddeld per werknemer met één of meer stoornissen	1,48	1,27	1,24	1,33	1,31
Werknemers met ≥ 1 stoornis (%)	52%	56%	37%	32%	44%

Tabel 1. BGD x Functie x Leeftijd

BGD	LEEFTIJD (jaren)	FUNCTIES (CBS - kodes)													
		1	2	3	4	5	6	7	8	9	10	11	12	Totaal	
BGD 34	≤ 39	4	-	1	3	13	7	3	15	6	-	-	7	59	(28)
	40 - 44	2	-	2	2	8	9	2	9	3	4	1	5	47	(22)
	45 - 49	1	-	4	1	2	2	4	4	4	2	1	2	27	(13)
	50 - 54	2	-	-	1	1	6	1	13	5	4	7	2	42	(20)
	55 - 59	-	-	2	1	3	6	2	6	1	1	3	4	29	(14)
	≥ 60	1	-	-	1	2	-	-	1	-	-	4	-	9	(4)
Totaal n (%)		10 (5)	-	9 (4)	9 (4)	29 (14)	30 (14)	12 (6)	48 (23)	19 (9)	11 (5)	16 (8)	20 (9)	213 (100)	
BGD 36	≤ 39	9	5	12	4	14	15	4	44	4	1	3	17	132	(23)
	40 - 44	8	11	12	2	18	9	8	28	-	2	3	8	110	(19)
	45 - 49	10	4	11	9	15	12	5	38	5	3	5	17	134	(24)
	50 - 54	11	4	12	2	14	11	5	35	4	4	8	14	124	(22)
	55 - 59	7	2	7	1	5	5	1	7	2	2	5	6	50	(9)
	≥ 60	3	1	1	0	0	2	0	1	1	1	2	7	19	(3)
Totaal (%)		48 (8)	28 (5)	55 (10)	18 (3)	66 (12)	54 (10)	23 (4)	153 (27)	16 (3)	13 (2)	26 (5)	69 (12)	569 (100)	
BGD 37	≤ 39	2	-	4	2	7	7	-	35	-	2	3	9	71	(24)
	40 - 44	5	5	1	4	3	6	1	25	2	2	6	7	67	(23)
	45 - 49	3	1	3	3	5	7	-	11	7	4	3	3	50	(17)
	50 - 54	3	2	1	1	10	7	1	16	5	3	3	14	66	(22)
	55 - 59	3	-	7	1	1	4	-	4	1	2	4	3	30	(10)
	≥ 60	1	-	-	-	3	1	1	2	-	-	-	2	10	(3)
Totaal (%)		17 (6)	8 (3)	16 (5)	11 (4)	29 (10)	32 (11)	3 (1)	93 (32)	15 (5)	13 (4)	19 (7)	38 (13)	294 (100)	
BGD 39	≤ 39	2	5	8	4	9	14	5	53	10	2	4	11	127	(31)
	40 - 44	8	3	4	3	5	11	10	31	2	3	4	13	96	(24)
	45 - 49	2	3	9	1	1	5	4	18	6	4	5	9	67	(16)
	50 - 54	5	6	3	4	4	3	3	21	5	1	2	13	70	(17)
	55 - 59	3	1	4	4	2	6	-	6	2	3	3	4	38	(9)
	≥ 60	-	-	1	-	-	1	1	3	2	2	2	-	11	(3)
Totaal (%)		19 (5)	18 (4)	29 (7)	16 (4)	21 (5)	40 (10)	23 (6)	132 (32)	27 (7)	14 (3)	20 (5)	50 (12)	409 (100)	
Totaal	≤ 39	17	10	25	13	43	43	12	147	20	5	10	44	389	(26)
	40 - 44	23	19	19	11	34	35	21	93	7	11	14	33	320	(22)
	45 - 49	16	8	27	14	23	26	13	71	22	13	14	31	278	(19)
	50 - 54	21	12	16	8	29	27	10	85	19	12	20	43	302	(20)
	55 - 59	13	3	29	7	11	21	3	23	6	8	15	17	147	(10)
	≥ 60	5	1	2	1	5	4	2	7	3	2	8	9	49	(3)
Totaal (%)		95 (6)	53 (4)	109 (7)	54 (4)	145 (10)	156 (11)	61 (7)	426 (29)	77 (5)	51 (3)	81 (6)	177 (12)	1485 (100)	

Figuur 1. Werknemers (percentages) uitgezet tegen de leeftijd op het moment van onderzoek (alleen percentages $\geq 0,5\%$ zijn, afgerond op hele getallen, weergegeven)



Figuur 1. Aantallen werknemers van een bepaalde leeftijd uitgezet als percentage van het totale bestand

Toelichting

Het oproepschema van de BG-Bouw is duidelijk terug te vinden in de leeftijdsopbouw van het bestand. De bouwvakkers worden opgeroepen volgens het kalenderjaar waarin ze een bepaalde leeftijd bereiken (geboorte-cohorten).

Op het moment van onderzoek hebben veel bouwvakkers die leeftijd nog niet bereikt, maar zijn ze nog 34, 39, 44 jaar oud etc. in plaats van 35, 40 etc. Bij de presentatie van leeftijdsklassen zullen voortaan de bouwvakkers die 34, 39 jaar oud zijn etc. zijn ingedeeld worden bij de 35, 40 , etc. -jaar oude bouwvakkers.

Ter illustratie worden hier de gemiddelde leeftijden per leeftijdsklasse weergegeven

Leeftijdsklassen jaren	Gemiddeld leeftijd	(n)
35-39	35,1	(389)
40-44	40,2	(320)
45-49	45,2	(278)
50-54	51,2	(302)
55-59	56,9	(147)
60-64	61,3	(49)
Totaal	44,4	(1485)

Tabel 2. Functiecodes. Niet voorkomende codes zijn doorgestreept

FUNKTIEGROEP1. (Overig) KADER

033	MIDDELBARE BOUWKUNDIGE TECHNICI
0331	Bouwkundig opzichter
0332	Bouwcalculator ed
0333	Bouwkundig werkvoorbereider ed
0334	Landmeettechnicus ed
0339	Middelbare bouwkundigen neg
211	DIRECTEUREN NV, BV, COOPERATIES, STICHTINGEN, VERENIGINGEN, OVERHEIDS-BEDRIJVEN 3)
2110	Directeur nv, bv, cooperatie, stichting, vereniging, overheidsbedrijf 3)
212	ZELFSTANDIGE BEDRIJFSHOOFDEN 4)
2120	Zelfstandig bedrijfschef 4)
213	BEDRIJFSLEIDERS ALGEMENE LEIDING 5)
2130	Bedrijfsleider algemene leiding 5)
219	HOGERE LEIDINGGEVENDE FUNCTIES NEG
2191	Hoofd afdeling interne administratie, financiële zaken, secretaris vereniging, stichting ed
2192	Hoofd afdeling verkoop, marketing, public relations, reclame ed
2193	Hoofd afdeling research, ontwikkeling ed
2194	Hoofd afdeling personeelszaken, sociale zaken ed
2195	Hoofd transport, expeditie en opslag
2196	Hoofd post- en telecommunicatiediensten (ptt)
2197	Hoofd verpleegkundige, verzorgende diensten neg
2199	Overige hogere leidinggevende functies neg (incl. specialisatie onbekend)
701	TOEZICHTHOUDEND-LEIDINGGEVEND PERSONEEL PRODUCTIE-AFDELINGEN (INCL. PRAKTIJKINSTRUCTEURS)
7011	Werkmeester, baas ed van afdeling delfstoffenwinning
7012	Werkmeester, baas ed van afdeling smelterij, gieterij, walserij ed
7013	Werkmeester, baas ed van afdeling chemische produktie (grondstoffen, aardolieaffinage en aardoliewinning)
7014	Werkmeester, baas ed van afdeling machinebouw, metaalwarenproduktie en constructie, centrale verwarmings- en luchtbehandelingsinstallaties
7015	Werkmeester, baas ed van afdeling elektrotechnische apparatenbouw en elektrotechnische installaties
7016	Werkmeester, baas ed van afdeling papier-, plastic-, rubber-, chemische produktenfabricage
7017	Werkmeester, baas ed van afdeling voedingsmiddelen- en drankenfabricage
7018	Werkmeester, baas ed van afdeling textiel-, kledingfabricage
7019	Werkmeester, baas ed van afdeling ambachts- en industriële produkten-fabricage neg
958	AANNEMERS KLEINBEDRIJF, ALGEMEEN ONDERHOUDSTIMMERMAN GEBOUWEN
9581	Aannemer kleinbedrijf (bouwnijverheid)
9582	Algemeen onderhoudstimmerman-metselaar (excl. bouwnijverheid)

vervolg tabel 2

2. HOOFDUITVOERDERS

214	BEDRIJFSLEIDERS PRODUCTIE
2140	Bedrijfsleider productie

3. UITVOERDERS

7021	Werkmeester, baas, uitvoerder ed van bouwwerken en bouwinstallatie voor zover loodgieters- en sanitaire werken
7022	Werkmeester, baas, uitvoerder ed van gas-, water-, elektriciteitsproductie en gas-, water-, elektriciteitsdistributie
7023	Werkmeester, baas, uitvoerder ed van kwaliteits- en controlediensten
7024	Werkmeester, baas, uitvoerder ed van onderhoud productie-apparatuur, ketelhuis ed hulpdiensten
7029	Werkmeester, baas, uitvoerder ed van neg afdelingen (incl. productie-afdeling onbekend)

4. TECHNICI

84	MACHINEBANKWERKER-MONTEURS, INSTRUMENTMAKERS, SAMENSTELLERS EN REPARATEURS VAN MACHINES EN APPARATEN (EXCL. ELEKTROTECHNISCH)
841	MACHINEBANKWERKER-MONTEURS
8412	Machinebankwerker-motormonteur (nieuwbouw en installatie)
8413	Machinebankwerker-monteur overige machines en werktuigen (nieuwbouw en installatie; excl. elektrotechnisch)
8414	Koeltechnisch en airconditioningmonteur, koeltechnisch en airconditioninginstallateur
8419	Overige machinebankwerkers, kantoormachinesamenbouwers (excl. elektrotechnisch; incl. specialisatie onbekend)
842	KLOKKENMAKERS, HORLOGEMAKERS, INSTRUMENTMAKERS (EXCL. ELEKTROTECHNISCH)
8421	Horloge- en klokkenmaker, horloge- en klokkenreparateur
8423	Orthopedisch instrumentmaker
8424	Tandtechnicus
8425	Overige instrumentmakers (excl. elektrotechnisch; incl. reparatie)
8426	Instrumentensamenbouwer (excl. elektrotechnisch)
843	AUTOMONTEURS, MOTORRIJWIELHERSTELLERS, BROMFIETSHERSTELLERS
8431	Automonteurs (reparatie)
8432	Motorrijwielhersteller, bromfietshersteller
844	VLIEGTUIGONDERHOUDSMONTEURS
8440	Vliegtuigonderhoudsmonteur (incl. reparatie)
845	MACHINEREPARATEURS, ONDERHOUDSMONTEURS
8452	Motorreparateur, motorreviseur (excl. auto-, scheeps-, vliegtuigmotoren)
8453	Landbouwwerktuigenhersteller
8454	Rijwielhersteller
8455	Kantoormachinemoniteur (onderhoud, reparatie; excl. elektrotechnisch)
8457	Overige gespecialiseerde machinereparateurs, algemeen onderhoudsmonteur bedrijfsinstallaties ed (excl. elektrotechnisch)
8458	Smeeder, olieman (excl. op schepen)

vervolg tabel 2

844	SAMENSTELLERS VAN VOERTUIGEN, HAARDEN, FORNUIZEN EA METAALPRODUKTEN NEG	
8462	Samensteller van voertuigen	
8463	Samensteller van haarden, fornuizen ea metaalprodukten neg	
849	CONTROLEURS, TESTERS VAN MACHINES, MECHANISCHE- EN METAALPRODUKTEN (EXCL. ELEKTROTECHNISCH)	
8490	Controleur, tester van machines, mechanische- en metaalprodukten (excl. elektrotechnisch)	
85	ELEKTROMONTEURS, SAMENSTELLERS EN REPARATEURS VAN ELEKTRISCHE APPARATEN ED	
851	ELEKTROMONTEURS (MACHINEBOUW, APPARATENBOUW)	
8512	Elektrotechnisch bankwerker-monteur (motoren, generatoren; zowel nieuwbouw als reparatie en revisie)	
8513	Elektrotechnisch bankwerker-monteur (transformatoren, hoog- en laagspannings-schakelapparatuur ed)	
8514	Liftmonteur (bouw, installatie, onderhoud)	
8519	Overige elektrotechnisch bankwerkers (incl. specialisatie onbekend)	
852	ELEKTRONICAMONTEURS (BOUW EN INSTALLATIE)	
8521	Elektronicamonteur (radio-, tv-, radar- ea zendapparatuur)	
8523	Elektronicamonteur (medische elektronische apparatuur)	
8524	Elektronicamonteur (computerapparatuur ed)	
8525	Meet- en regeltechnisch vakman neg	
8529	Overige elektronicamonteurs (incl. specialisatie onbekend)	
853	SAMENSTELLERS VAN ELEKTRISCHE APPARATEN ED	
8531	Samensteller elektrische huishoudelijke apparaten ed	
8533	Samensteller radio-, tv-ontvangtoestellen ea elektronische apparaten	
8534	Wikkelaar (ankers, rotoren, statoren, spoelen)	
8539	Samensteller van elektrotechnische onderdelen en produkten en verwante functies neg	
854	RADIO- EN TV-REPARATEURS, ANTENNE-INSTALLATEURS	
8540	Radio- en tv-reparateur, antenne-installateur	
855	ELEKTRICIENS (AANLEG, REPARATIE, ONDERHOUD)	
8552	Elektricien-installateur (bouwnijverheid)	
8553	Auto-elektricien, scheepselektricien, vliegtuigelektricien	
8554	Toneelelektricien, studio-elektricien, belichter	
8555	Algemeen onderhoudselektricien bedrijfsinstallaties	
8559	Elektricien-reparateur neg	
856	TELEGRAAF- EN TELEFOONMONTEURS, TELEGRAAF- EN TELEFOONINSTALLATEURS	
8560	Telegraaf- en telefoonmonteur, telegraaf- en telefooninstallateur	
857	LIJNWERKERS, KABELMONTEURS, KABELLASSERS ED	
8570	Lijnwerker, kabelmonteur, kabellasser ed	
859	CONTROLEURS, TESTERS VAN ELEKTROTECHNISCHE PRODUKTEN	
8590	Controleur, tester van elektrotechnische produkten	

Bijlage 3

vervolg tabel 2

87	LOODGIETERS, PIJPFITTERS, LASSERS, PLAAT- EN CONSTRUCTIEWERKERS
871	LOODGIETERS, PIJPFITTERS, VERWARMINGSMONTEURS
8712	Loodgieter, sanitair-installateur
8713	Verwarmingsmonteur, verwarmingsinstallateur
8719	Pijpfitters en pijpenbewerkers neg (incl. onbekend)
872	LASSERS, BRANDERS, SNIJDERS ED
8722	Lasser (metaal)
8723	Soldeerder
8724	Autogeensnijder, autogeenbrander ed
873	PLAATWERKERS ED
8731	Afschrijver (plaat)
8733	Carrosserieplaatwerker
8734	Vliegtuigplaatwerker
8735	Ketel- en apparatenbouwer neg
8739	Overige plaatwerkers
874	CONSTRUCTIEWERKERS ED
8741	Afschrijver (constructiewerk, scheepsbouw ed)
8743	Constructiebankwerker ed (incl. reparatie)
8744	Scheepsijzerwerker, aan- en samenbouwer ed
8749	Overige zware plaatwerkers, constructiewerkers en hulppersonaal neg
879	BANKWERKERS (SPECIALISATIE ONBEKEND)
8799	Bankwerker (specialisatie onbekend)

5. SCHILDERS

93	SCHILDEERS ED
931	HUISSCHILDERS, CONSTRUCTIESCHILDERS
9312	Huisschilder
9313	Scheeps- en constructieschilder

6. METSELAARS

951	METSELAARS ED
9511	Metselaar (algemeen)
9512	Fabrieksschoorsteenbouwer, oven- en ketelmetselaar
9513	Tegelzetter
9514	Straatnaker
9515	Steenzetter (waterbouwkundige werken)
9516	Voeger

7. BETONWERKERS

952	BETONTIMMERLIEDEN, BETONIJZERVLECHTERS, BETONAFWERKERS
9522	Betontimmerman, bekistingmaker
9523	Betonijzervlechter
9525	Terrazzowerker
9529	Betonafwerker, overige betonwerkers en verwante functies neg (incl. specialisatie onbekend)

vervolg tabel 2

8. TIMMERLIEDEN

954	TIMMERLIEDEN
9541	Bouwvak:timmerman
9542	Scheep::timmerman (niet varend)
9543	Scheep::beschieter
9544	Timmerman (timmerfabriek ed)
9545	Parketvloerlegger
9549	Timmerlieden neg

9. ARBEIDERS

959	GESPECIALISEERDE BOUWVAKARBEIDERS NEG
9592	Behanger
9593	Steigermaker, opperman-steigermaker
9594	Sloper van gebouwen
9595	Pijp- en buizenlegger, put- en brongraver
9596	Duiker
9597	Vloerlegger (rubber, kurk)
9598	Monteur systeembouw, bouwelementensteller
9599	Bouwvakarbeiders neg

10. MACHINISTEN

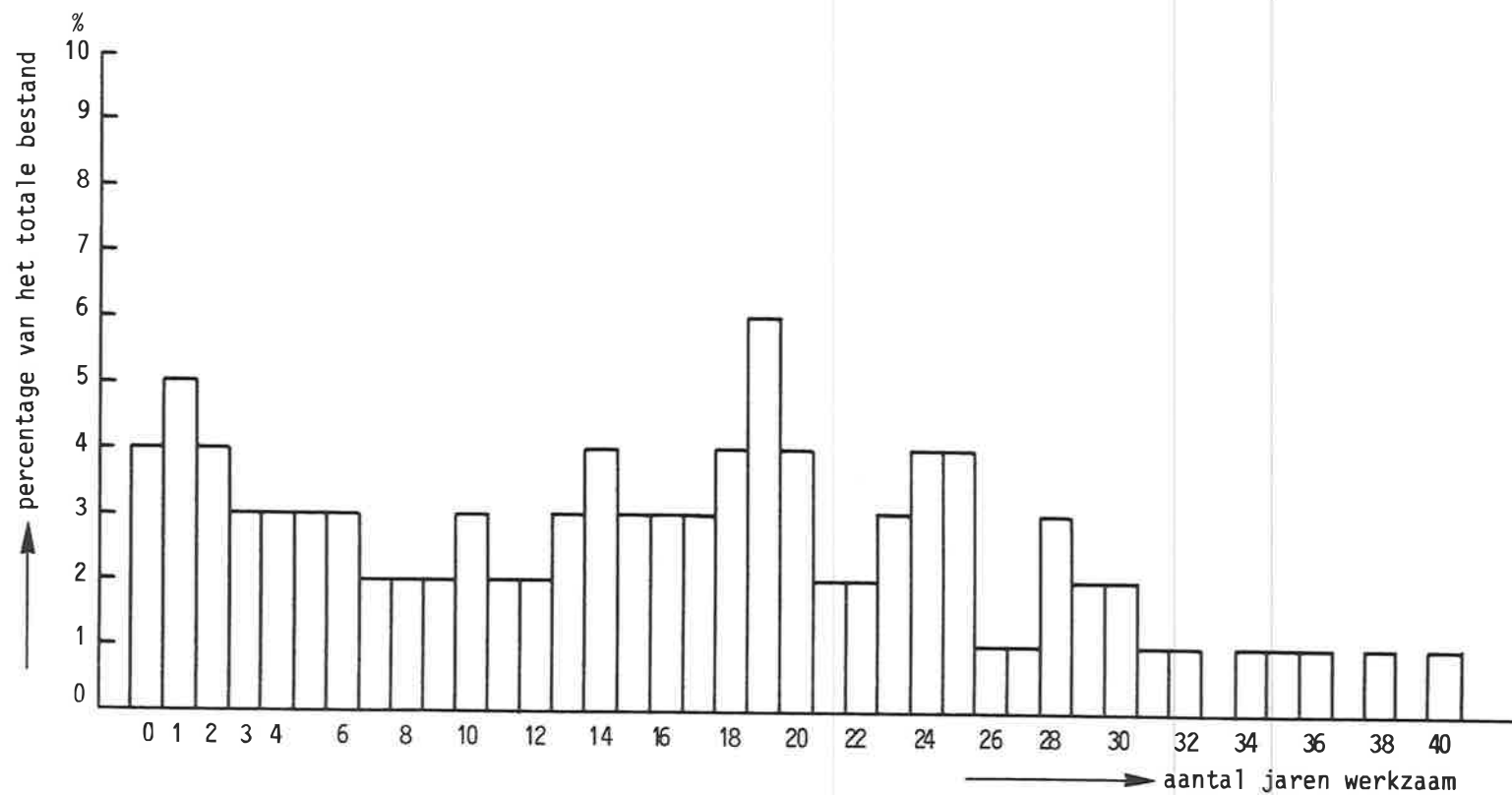
974	GRONDWERKMACHINISTEN, WEGENBOUWMACHINISTEN, BETONMOLENMACHINISTEN
9742	Graafmachinisten (excavateur, dragline ed graafmachines)
9743	Bulldozermachinist
9744	Baggermachinist
9745	Helmachinist
9746	Wegenbouwmachinist (aanleg wegdek)
9747	Betonmolenbaas, asfaltmolenbaas
9749	Overige grondwerkmachinisten en motordrijvers

11. SJOUWERS

991	WEGENBOUWARBEIDERS, SPOORWEGARBEIDERS, GRONDWERKERS EN BOUWVAKSJOUWERS NEG
9912	Opperman (metselwerk, betonwerk, stukadoorwerk)
9913	Grondwerker-afwerker (bouwnijverheid)
9914	Wegenbouwarbeider, wegwerker-spoorwegarbeider neg
9915	Heipersoneel neg
9916	Baggermolenarbeider neg
9919	Bouwvaksjouwers neg (incl. onbekend)

12. REST

Figuur 2. Aantal werknemerspercentage van het totale bestand met een bepaalde duur van de ononderbroken aanstelling in het huidige type werk (dezelfde functie bij hetzelfde bedrijf)



Figuur 2.

In figuur 2 is het oproepschema vanaf een aanstellingsduur van 18-20 jaar enigszins te herkennen. Voor de werknemers die een korter ononderbroken dienstverband hebben is geen duidelijk oproep-
patroon te herkennen.

Bijlage 3

Tabel 3. Duur van het totale arbeidsverleden naar functie

Functie (CBS-codes)	Totale arbeidsverleden												
	gemiddelde Verdeling over 5-jaarklassen (in procenten)												
	in jaren												
	0/3	4/8	9/13	14/18	19/23	24/28	29/33	34/38	39/43	44/48	≥49	Totaal	(n)
1. Overig kader (033,211,212, 213,219,701, 958)	27,9	-	1	3	11	18	17	19	16	9	4	-	100 (95)
2. Hoofduitvoerder (214)	25,9	-	-	6	11	32	13	17	17	6	-	-	100 (53)
3. Uitvoerder (702)	28,9	-	-	2	8	20	19	17	15	13	6	-	100 (109)
4. Technici (84,85,87)	27,9	-	-	-	7	24	20	26	11	9	2	-	100 (54)
5. Schilders (931)	26,9	1	1	-	8	30	19	16	11	12	2	-	100 (145)
6. Metselaars (951)	28,1	-	1	1	4	28	24	12	15	10	5	1	100 (156)
7. Betonwerkers (952)	28,0	2	-	-	5	20	31	20	13	5	3	2	100 (61)
8. Timmerlieden (954)	26,4	0	-	0	9	32	22	15	16	5	2	0	100 (426)
9. Arbeiders (959)	29,4	-	1	-	3	27	10	30	17	5	5	1	100 (77)
10. Machinisten (974)	30,2	-	-	2	6	8	24	28	22	8	-	4	100 (51)
11. Sjouwers (991)	32,2	1	-	1	6	10	21	15	17	11	15	3	100 (84)
12. Rest	27,3	2	2	3	9	18	22	15	17	7	5	-	100 (177)
Totaal	27,7	0	1	1	8	25	21	17	15	8	4	1	100 (1485)

Tabel 4. Duur van het totale arbeidsverleden naar leeftijd

Arbeidsverleden (totaal in jaren)	Leeftijd in jaren						Totaal (%) (n)
	≤ 39 (%)	40-44 (%)	45-49 (%)	50-54 (%)	55-59 (%)	≥ 60 (%)	
0 - 3	0	0	-	2	-	-	0 (7)
4 - 8	2	-	0	-	1	-	1 (9)
9 - 13	4	-	0	0	1	-	1 (18)
14 - 18	25	3	1	1	1	-	8 (113)
19 - 23	69	25	6	1	1	-	25 (369)
24 - 28	0	71	25	3	3	-	21 (309)
29 - 33	-	1	67	18	5	2	17 (253)
34 - 38	-	-	1	66	17	6	15 (228)
39 - 43	-	-	-	10	52	18	8 (115)
44 - 48	-	-	-	-	19	57	4 (56)
≥ 49	-	-	-	-	-	16	1 (8)
Totaal	100%	100%	100%	100%	100%	100%	100%
(n)	(389)	(320)	(278)	(302)	(147)	(49)	(1485)

Tabel 5. Duur van het ononderbroken dienstverband in het huidige type werk naar functie

Functie (CBS-codes)	Ononderbroken werkzaam in huidige type werk												
	gemiddelde in jaren	verdeling over 5-jaarklassen (in procenten)											
		0/3	4/8	9/13	14/28	19/23	24/28	29/33	34/38	39/43	44/48	49	totaal
1. Overig kader (033,211,212, 213,219,761, 958)	12,3	13	23	27	16	9	5	6	1	-	-	-	100
2. Hoofduitvoerder (214)	10,8	8	39	19	24	9	-	2	-	-	-	-	100
3. Uitvoerder (702)	12,0	22	21	18	17	11	6	2	2	1	-	-	100
4. Technici (84,85,87)	11,8	24	22	9	20	13	9	-	2	-	-	-	100
5. Schilders (931)	21,0	9	6	10	8	23	19	12	8	3	1	-	100
6. Metselaars (951)	17,9	22	6	9	10	15	19	9	7	3	-	-	100
7. Betonwerkers (952)	12,1	24	16	12	23	8	12	3	-	-	-	-	100
8. Timmerlieden (954)	17,7	17	9	6	14	21	20	8	5	1	-	-	100
9. Arbeiders (959)	14,3	19	13	16	17	18	7	7	1	3	-	-	100
10. Machinisten (974)	18,1	4	10	10	33	20	14	2	6	2	-	-	100
11. Sjouwers (991)	14,4	18	14	15	20	16	9	4	3	1	1	-	100
12. Rest	14,3	14	21	17	16	12	9	4	5	2	-	-	100
Totaal ¹⁾	15,8	17	14	12	16	16	14	6	4	2	0	-	100

1) Van 6 werknemers ontbreken gegevens

Tabel 6. Duur van het ononderbroken dienstverband in het huidige type werk naar leeftijd

Ononderbroken werkzaam in hui- dige type werk (jaren)	Leeftijd (jaren)						Totaal (%)
	≤39 (%)	40-44 (%)	45-49 (%)	50-54 (%)	55-59 (%)	≥60 (%)	
0 - 3	19	19	14	15	15	6	16
4 - 8	20	13	5	10	8	8	14
9 - 13	18	13	10	7	12	8	12
14 - 18	20	19	12	13	11	8	16
19 - 23	23	18	16	11	7	10	16
24 - 28	0	18	23	17	12	14	14
29 - 33	-	-	10	17	5	12	6
34 - 38	-	-	-	8	20	22	4
39 - 43	-	-	-	2	10	8	2
44 - 48	-	-	-	-	-	-	-
<u>Totaal</u> ¹⁾	100%	100%	100%	100%	100%	100%	100%
(n)	(387)	(319)	(278)	(299)	(147)	(49)	(1479)

¹⁾ Van 6 werknemers ontbreken gegevens

Tabel 7. Aantal sigaretten naar "rookstatus"

		Aantal sigaretten				Totaal (n)	onbekend (aantal)
		n.v.t.	<10	10-20	>20		
Nooit rokers (%)	100	-	-	-	-	100 (317)	-
Ex rokers (%)	-	23	47	30		100 (349)	16
Rokers (%)	-	20	56	24		100 (771)	27
Totaal 1)	(%)	22	16	42	20	100%	
Totaal exclusief nooit rokers (%)	-	21	53	26		100%	
	(n)	(317)	(233)	(598)	(289)	(1437)	43

1) van 5 personen was de status als roker onduidelijk. Deze zijn niet meegenomen in deze tabel.

Tabel 8. Duur van het roken naar "rookstatus"

	Duur van het roken (in jaren)						Totaal (n)	onbekend (aantal)
	nut	<1	1-4	5-9	10-19	≥20		
Nooit rokers (%)	100	-	-	-	-	-	100 (317)	
Ex rokers (%)	-	2	10	20	40	28	100 (354)	11
Rokers (%)	-	1	3	4	29	64	100 (787)	11
Totaal ¹⁾ (%)	22	1	4	7	25	41	100	
Totaal exclusief nooit- rokers (%)	-	1	5	9	32	53	100	
(n)	(317)	(11)	(62)	(100)	(367)	(601)	(1458)	22

¹⁾ van 5 mensen is de status als roker onbekend. Deze zijn
niet meegenomen in de tabel.

Tabel 9. Aantal glazen alcohol per week

Drinkt alcohol	Glazen per week					Totaal (n)	onbekend (aantal)
	n.v.t.	<10	10-24	25-49	≥50		
Ja (%)	-	54	38	7	1	100 (1296)	3
Nee (%)	100	-	-	-	-	100 (185)	
totaal (%)	13%	43%	33%	6%	1%	100	
n ¹⁾	(185)	(693)	(494)	(95)	(14)	(1481)	3

1) van één persoon is de status als drinker onduidelijk. Deze is niet meegenomen in de tabel.

HUISDRUKKERIJ NIPG-TNO