

# **Behoeftte aan beroepsopleidingen voor vroeggehandicapten en arbeidsongeschikten**

Verslag van het onderzoek naar personen met gezondheidsbeperkingen die door het volgen van een beroepsopleiding in principe op de arbeidsmarkt zouden kunnen (her)intreden

**I.D. Nijboer (TNO-PG)**

**E.L. de Vos (TNO-PG)**

**R.W.M. Gründemann (TNO-PG)**

**J.J.M. Besseling (GAK/GMD)**

Onderzoek verricht in opdracht van het Ministerie van Sociale Zaken en Werkgelegenheid door TNO Preventie en Gezondheid

januari 1995

CIP-GEGEVENS KONINKLIJKE BIBLIOTHEEK, DEN HAAG

**Behoeft**

Behoeft aan beroepsopleidingen voor vroeggehandicapten en arbeidsongeschikten : verslag van het onderzoek naar personen met gezondheidsbeperkingen die door het volgen van een beroepsopleiding in principe op de arbeidsmarkt zouden kunnen (her)intreden / I.D. Nijboer ... [et al.]. – Den Haag : Ministerie van Sociale Zaken en Werkgelegenheid ; Den Haag : VUGA [distr.]. – Ill. Onderzoek verricht in opdracht van het Ministerie van Sociale Zaken en Werkgelegenheid door TNO Preventie en Gezondheid. – Met lit. opg.

ISBN 90-5250-899-2 (VUGA)

NUGI 725

Trefw.: beroepsopleidingen ; gehandicapten / beroepsopleidingen ; arbeidsongeschikten.

**Verkoop**

VUGA Uitgeverij B.V.

Postbus 16400, 2500 BK 's-Gravenhage

Telefoon 070-3 61 40 11. Telefax 070-3 63 23 38

## VOORWOORD

SAMENVATTING	i
1. INLEIDING	1
2. DOEL EN VRAAGSTELLING	4
2.1 Doel en vraagstelling van het onderzoek	4
2.2 Definities en uitwerking van de onderzoeksvragen	5
2.3 Operationalisatie	8
3. METHODE	13
3.1 Secundaire analyses van de gezondheidsenquête van het CBS onder gehandicapten tussen de 16 en 18 jaar	13
3.2 Gegevens van bedrijfsverenigingen en post-enquête onder gehandicapten tussen de 18 en 46 jaar	14
4. RESULTATEN CBS-GEZONDHEIDSENQUÊTE ONDER GEHANDICAPTEN TUSSEN DE 16 EN 18 JAAR	21
4.1 Omvang van de groep gehandicapten tussen 16 en 18 jaar die niet werken en geen beroepsopleiding volgen	21
4.2 Kenmerken van de groep gehandicapten tussen 16 en 18 jaar die niet werken en geen beroepsopleiding volgen	22
5. RESULTATEN VAN DE UITVOERINGSORGANEN EN POST-ENQUÊTE ONDER GEHANDICAPTEN TUSSEN DE 18 EN 46 JAAR	24
5.1 Inleiding; de groepen die deelnamen aan de post-enquête	24

5.2	Omvang van de groep gehandicapten tussen de 18 en 46 jaar, die niet werken en geen beroepsopleiding volgen	26
5.3	Kenmerken van de gehandicapten tussen de 18 en 46 jaar, die niet werken en geen beroepsopleiding volgen	29
5.3.1	Kenmerken van gehandicapte ex-werknemers die niet werken en geen beroepsopleiding volgen	30
5.3.2	Kenmerken van vroeggehandicapten die niet werken en geen beroepsopleiding volgen	32
5.3.3	Kenmerken van gehandicapte buitenlanders die niet werken en geen beroepsopleiding volgen	34
5.3.4	Kenmerken van gehandicapte ambtenaren die niet werken en geen beroepsopleiding volgen	35
5.3.5	Kenmerken van gehandicapten die (aangepast) werk kunnen doen en een (aangepaste) beroepsopleiding kunnen volgen	38
5.4	Redenen van gehandicapten tussen de 18 en 46 jaar die niet werken en geen beroepsopleiding volgen voor het niet volgen van een beroepsopleiding	40
5.4.1	Redenen voor gehandicapte ex-werknemers	40
5.4.2	Redenen voor vroeggehandicapten	43
5.4.3	Redenen voor gehandicapte buitenlanders	44
5.4.4	Redenen voor gehandicapte ambtenaren	45
5.4.5	Redenen voor gehandicapten die (aangepast) werk kunnen doen en een (aangepaste) beroepsopleiding kunnen volgen	46
5.5	Wensen van gehandicapten tussen de 18 en 46 jaar die (aangepast) werk kunnen doen en een (aangepaste) beroepsopleiding kunnen volgen	47
6.	DISCUSSIE EN CONCLUSIES	52
6.1	Omvang van de groep gehandicapten tussen de 16 en 46 jaar die door het volgen van een beroepsopleiding, in principe kunnen (her)intreden op de arbeidsmarkt	52

	pagina
6.2 Arbeidsmarktkenmerken van gehandicapten die niet werken en geen beroepsopleiding volgen	56
6.3 Redenen van gehandicapten die niet werken om geen beroepsopleiding te volgen	59
6.4 Wensen van de gehandicapten die kunnen werken en een beroepsopleiding kunnen volgen met betrekking tot aanpassingen van beroepsopleiding	60
LITERATUUR	63
BIJLAGEN	65



## VOORWOORD

Eind 1993 kreeg TNO Preventie en Gezondheid (TNO-PG) opdracht van het Ministerie van Sociale Zaken en Werkgelegenheid, om een onderzoek te verrichten naar vroeggehandicapten en arbeidsongeschikten die door het volgen van een beroepsopleiding in principe op de arbeidsmarkt zouden kunnen (her)intreden.

Het onderzoek dat is uitgevoerd in samenwerking met de afdeling Statistiek en Onderzoek van het Gemeenschappelijk Administratiekantoor/Gemeenschappelijke Medische Dienst (GAK/GMD), diende inzicht te geven in de behoefte aan beroepsopleidingen voor vroeggehandicapten en arbeidsongeschikten. Aan de hand van de verzamelde gegevens kan het Kabinet haar te vormen gehandicaptenbeleid- waarin meer aandacht is voor bevordering van arbeidsparticipatie door scholing- onderbouwen. Een dergelijke opdracht past goed binnen TNO-PG aangezien arbeidsparticipatie van personen met gezondheidsbeperkingen één van de centrale thema's vormt in het onderzoekprogramma.

Dit onderzoeksrapport handelt met name over vroeggehandicapten en arbeidsongeschikten die geen werk hebben. Berekend is hoeveel van deze personen potentieel in aanmerking komen voor betaald werk. In welke mate zij daarbij behoefte hebben aan (aangepast) beroepsonderwijs is één van de vragen die wordt beantwoord. Een ander belangrijk onderwerp dat aan de orde komt is de omvang van het aantal personen van buitenlandse afkomst binnen de beide groepen. Van alle groepen zijn voor de arbeidsmarktpositie relevante kenmerken -waaronder gezondheidsbeperkingen- beschreven, evenals hun wensen ten aanzien van (aangepaste) beroepsopleidingen.

Het onderzoeksproject is uitgevoerd in overleg met leden van de begeleidingscommissie. De commissie bestond uit vertegenwoordigers van de ministeries die betrokken zijn bij het formuleren van het scholingsbeleid voor gehandicapten: De huidige

ministeries van Onderwijs Cultuur en Wetenschappen, Volksgezondheid, Welzijn en Sport en het Ministerie van Sociale Zaken en Werkgelegenheid. Daarnaast bestond deze commissie uit vertegenwoordigers van uitvoeringsinstanties die (scholings-)voorzieningen verstrekken: GAK/GMD en Algemeen burgerlijk pensioenfonds (ABP).

De beide uitvoeringsinstanties, GAK/GMD en ABP leverden adressen en gegevens van in totaal 4283 personen met een AAW/WAO of AAW-uitkering. De samenwerking met beide instanties maakte het mogelijk dat er een unieke hoeveelheid gegevens is verzameld over vroeggehandicapten en arbeidsongeschikten en hun arbeidsmarktpositie en behoefte aan opleidingen. Voor de assistentie bij het verzamelen van deze data is dank verschuldigd aan de medewerkers van GAK/GMD en ABP, in het bijzonder de heer J.N.C. Sloten respectievelijk de heer J. Seelen.

Nadrukkelijk dienen de geënquêteerde gehandicapten bedankt te worden voor hun medewerking. De vele vragen beantwoorden over arbeid, handicap en scholing is geen sinecure, vooral als men geen betaalde betrekking heeft, maar wel wenst.

Prof. dr. F.D. Pot

Hoofd Divisie Arbeid en Gezondheid



## **Begeleidingscommissie:**

### *Ambtelijk vertegenwoordigers van ministeries:*

mevrouw drs. L. Harkes (min. SZW, afdeling Beleidsinformatie en Onderzoek)  
(Voorzitter);

drs. K. Terwan (min. SZW, afdeling Voorzieningen Werkloosheid en Bijzondere  
Arbeidszorg, sector speciale voorzieningen);

mr. G.W. Westerveld (min. OCW, directie Beroepsonderwijs en Volwasseneneducatie  
(BVE));

drs. W.J. den Ouden (min. VWS, Interdepartementale Stuurgroep Gehandicaptenbe-  
leid (DGB)).

### *Vertegenwoordigers van uitvoeringsinstanties:*

drs. A. Kooreman (GAK/GMD, afdeling Beoordeling en Reïntegratie);

L.A. van Leeuwen (ABP, bedrijfseenheid Arbeidsongeschiktheidsverzekering).

### *Deskundige:*

mevrouw T.A. Ras (project Beroepsgerichte opleidingen Lichamelijk Gehandicapten  
(BLG)).



## **SAMENVATTING**

### **Inleiding**

Ter bevordering van de arbeidsparticipatie van gehandicapten\* en arbeidsongeschikten besteedt het Kabinet in het gehandicaptenbeleid veel aandacht aan onderwijs en arbeidsmarktpositie. Het is in verband hiermee dat het Kabinet een standpunt wil formuleren over het scholingsbeleid voor gehandicapten. Ter onderbouwing van een dergelijk beleid zijn in het onderhavig onderzoek gegevens verzameld over de omvang en de kenmerken van de groep vroeggehandicapten en arbeidsongeschikten die door het volgen van een beroepsopleiding in principe op de arbeidsmarkt zou kunnen (her-)intreden. Dit is gebeurd in opdracht van het Ministerie van Sociale Zaken en Werkgelegenheid. Het onderzoek is uitgevoerd door TNO Preventie en Gezondheid, in samenwerking met het Gemeenschappelijk Administratiekantoor/de Gemeenschappelijke Medische Dienst (GAK/GMD). Ook is medewerking verleend door het Algemeen burgerlijk pensioenfonds (ABP).

### **Doel en vragen**

Nagegaan is hoe groot de groep gehandicapten tussen de 16 en 46 jaar is, die niet werkt en geen beroepsopleiding volgt ('potentiële doelgroep' genoemd). Tevens is nagegaan hoe groot de groep hierbinnen is die aangeeft dat ze, gezien hun gezondheid, (aangepast) werk kunnen doen en een (aangepaste) beroepsopleiding kunnen volgen ('kerngroep' genoemd).

Vanwege de wijze van data-verzameling is voor de groep 16 tot 18 jarigen een andere operationalisatie van 'gehandicapt' gehanteerd dan voor de groep van 18 tot 46 jaar. Bij de eerste groep is uitgegaan van de gezondheidsklachten die door de

\* Voor de gehanteerde definitie van gehandicapten, zie bijlage 5.

jongeren zelf werden gerapporteerd; bij de tweede groep is uitgegaan van het ontvangen van een AAW of AAW/WAO-uitkering.

De onderzoeksvragen luiden als volgt:

1. Hoe groot is de groep gehandicapten tussen de 16 en 46 jaar die door het volgen van een beroepsopleiding in principe zouden kunnen (her-)intreden op de arbeidsmarkt?
2. Wat zijn andere, voor de arbeidsmarktpositie relevante kenmerken van de bovengenoemde groep?
3. Wat zijn de redenen van de bedoelde groep om geen beroepsopleiding te volgen?
4. Wat zijn de wensen van de bedoelde groep met betrekking tot aanpassingen van de eventueel te volgen beroepsopleiding?

### **Methode**

De data zijn voor de groep gehandicapten tussen de 16 en 18 jaar verkregen uit de Gezondheidsenquête van het CBS. Gegevens over de groep gehandicapten tussen de 18 en 46 jaar zijn verzameld met behulp van een schriftelijke vragenlijst die is verzonden aan 4288 personen afkomstig uit een representatieve steekproef onder arbeidsongeschikten welke zijn opgenomen in de bestanden van twee uitvoeringsinstaties: GAK/GMD en ABP. Tevens zijn gegevens uit deze bestanden aan de enquête-gegevens toegevoegd.

### **Omvang**

De onderzoeksresultaten laten zien dat in de groep gehandicapten tussen de 16 en 18 jaar rond de 30% geen beroepsopleiding volgt en niet werkt (**potentiële doelgroep**). Hoeveel gehandicapte jongeren er totaal zijn, hangt af van bij hoeveel gezondheidsklachten iemand tot de groep 'gehandicapten' wordt gerekend. Als alle

jongeren met één of meer langdurig lichamelijke beperkingen en/of één of meer langdurig lichamelijke ziekte ertoe gerekend worden gaat het om 106.000 jongeren tussen de 16 en 18 jaar met een handicap. Hiervan behoren 34.000 tot de potentiële doelgroep. Als alleen de jongeren met ernstiger klachten ertoe worden gerekend, gaat het om een totaal van 9.000. Waarvan 2.500 tot de **potentiële doelgroep** behoren. Over de omvang van de groep onder hen die, gezien de gezondheid, ook (aangepast) werk kan doen en een (aangepaste) beroepsopleiding kan volgen (kerngroep) is verder geen uitspraak mogelijk, omdat hierover bij het CBS geen gegevens bekend zijn.

Van de onderzochte groep AAW of AAW/WAO-uitkeringsgerechtigden tussen de 18 en 46 jaar blijkt circa 60% niet te werken en geen beroepsopleiding te volgen (potentiële doelgroep). Gezien de representativiteit van de steekproef kan geconcludeerd worden dat de potentiële doelgroep ongeveer 162.000 personen met een AAW of AAW/WAO-uitkering telt (exclusief verstandelijk gehandicapten en zelfstandigen). Hiervan behoren circa 56.000 tot degenen die zelf aangeven gezien hun gezondheid, (aangepast) werk te kunnen doen en een (aangepaste) beroepsopleiding te kunnen volgen (**kerngroep**).

*De verdeling tussen gehandicapte ex-werknemers, vroeggehandicapten, gehandicapte ambtenaren en gehandicapte buitenlanders tussen de 18 en 46 jaar is als volgt:*

	gehandicapte ex-werknemers	vroeggehandicapten	gehandicapte ambtenaren	<b>totaal</b>
<i>potentiële doelgroep (18-46 jr.)</i>	123.000	27.000	12.000	<b>162.000</b>
<i>waarvan buitenlanders</i>	(20.000)	(4.000)	(2.000)	(26.000)
<i>kerngroep (18-46 jr.)</i>	47.000	6.000	3.000	<b>56.000</b>
<i>waarvan buitenlanders</i>	(5.000)	(1.000)	(-)	(6.000)

### **Arbeidsmarktkenmerken**

Onder de groep gehandicapten jongeren tussen de 16 en 18 jaar die niet werken en geen beroepsopleiding volgen komen verhoudingsgewijs wat meer meisjes dan jongens voor. Circa 90% volgt momenteel algemeen vormend onderwijs, waarvan

ongeveer eenderde MAVO en tweederde HAVO of VWO. Wanneer de ruime definitie van 'gehandicapt' gehanteerd wordt dan ervaart 21% van de gehandicapte jongeren belemmeringen in het dagelijkse leven tengevolge van de handicap. Voor de jongeren met ernstige handicaps is dit 57%. Een beperkt deel van de gehandicapte jongeren heeft dermate ernstige aandoeningen dat zij bepaalde belastende handelingen helemaal niet kunnen doen of alleen met grote moeite. Dit geldt overigens voor vrijwel de gehele groep ernstig gehandicapte jongeren.

Van de groep personen met een AAW of AAW/WAO-uitkering (exclusief verstandelijk gehandicapten en zelfstandigen) tussen de 18 en 46 jaar die niet werken en geen beroepsopleiding volgen is een groot aantal arbeidsmarktkenmerken onderzocht. De belangrijkste arbeidsmarktkenmerken zien er als volgt uit:

	<i>a.o percentage (80-100)</i>	<i>leeftijd</i>	<i>geslacht (vrouw)</i>	<i>voltooide opleiding</i>	<i>ex-beroep</i>	<i>gezondheid</i>
<i>gehandicapte ex-werkne- mers</i>	79%	36-46 jr.	49%	LBO	industrie	<i>fysiek en emotioneel slecht psychisch/bewegingsap- paraat</i>
<i>vroeggehan- dicapten</i>	99%	18-46 jr.	48%	geen	geen	<i>fysiek en sociaal slecht/ psychisch/zenuwstelsel</i>
<i>buitenlanders</i>	79%	36-46 jr.	44%	i.o.	industrie	<i>fysiek en emotioneel slecht/psychisch</i>
<i>gehandicapte ambtenaren</i>	91%	41-46 jr.	64%	MBO/HBO	onderwijs (para)med administra- tief	<i>fysiek en sociaal slecht/ psychisch</i>

Voor de gehandicapten die gezien hun gezondheid (aangepast) werk kunnen doen en een (aangepaste) beroepsopleiding kunnen volgen (kerngroep) geldt dat het hier vaker gaat om mensen met een gedeeltelijke AAW of AAW/WAO-uitkering. Ook zitten er veel jongeren, mannen en hoger opgeleiden in deze groep. Tenslotte gaat het om gehandicapten met minder ernstige gezondheidsproblemen.

## Redenen om geen beroepsopleiding te volgen

De redenen van gehandicapten die niet werken om geen beroepsopleiding te volgen, zijn alleen geïnventariseerd onder de groep gehandicapten tussen de 18 en 46 jaar (met een AAW of AAW/WAO-uitkering, exclusief verstandelijk gehandicapten, en zelfstandigen).

De conclusie is dat volgens de gehandicapten de volgende redenen debet zijn aan het niet volgen van een beroepsopleiding: (het aantal + en geeft het belang van de reden weer)

	<i>gezondheid</i>	<i>weinig energie</i>	<i>onbekend welke opleiding nodig</i>	<i>kan niet goed leren</i>	<i>moeite met taal</i>
<i>gehandicapte ex-werknemers</i>	++	++	+	+	.
<i>vroeggehandicapten</i>	.	+	+	++	.
<i>buitenlanders</i>	+++	++	+	+	++
<i>gehandicapte ambtenaren</i>	++	++	+	+	.

Wat betreft de ondervonden belemmeringen bij het volgen van een beroepsopleiding zijn de meest genoemde: moeite met concentreren en het lestempo niet meer aan kunnen.

Voor de kerngroep onder de boven omschreven potentiële doelgroepen geldt dat voor hen gezondheid niet als reden geldt voor het niet volgen van een beroepsopleiding. Voor hen is de reden met name de onbekendheid welke beroepsopleiding de kans op werk voor hen vergroot en het feit dat zij niet wisten dat zij voor het volgen van een beroepsopleiding in aanmerking konden komen. Ook meldt een deel (15%) dat zij liever eerst op zoek gaat naar een baan.

## **Wensen met betrekking tot aanpassingen van beroepsopleiding**

Met betrekking tot de wensen van gehandicapte ex-werknemers over aanpassingen van beroepsopleidingen blijkt dat meer dan de helft wensen heeft met betrekking tot specifieke aanpassingen.

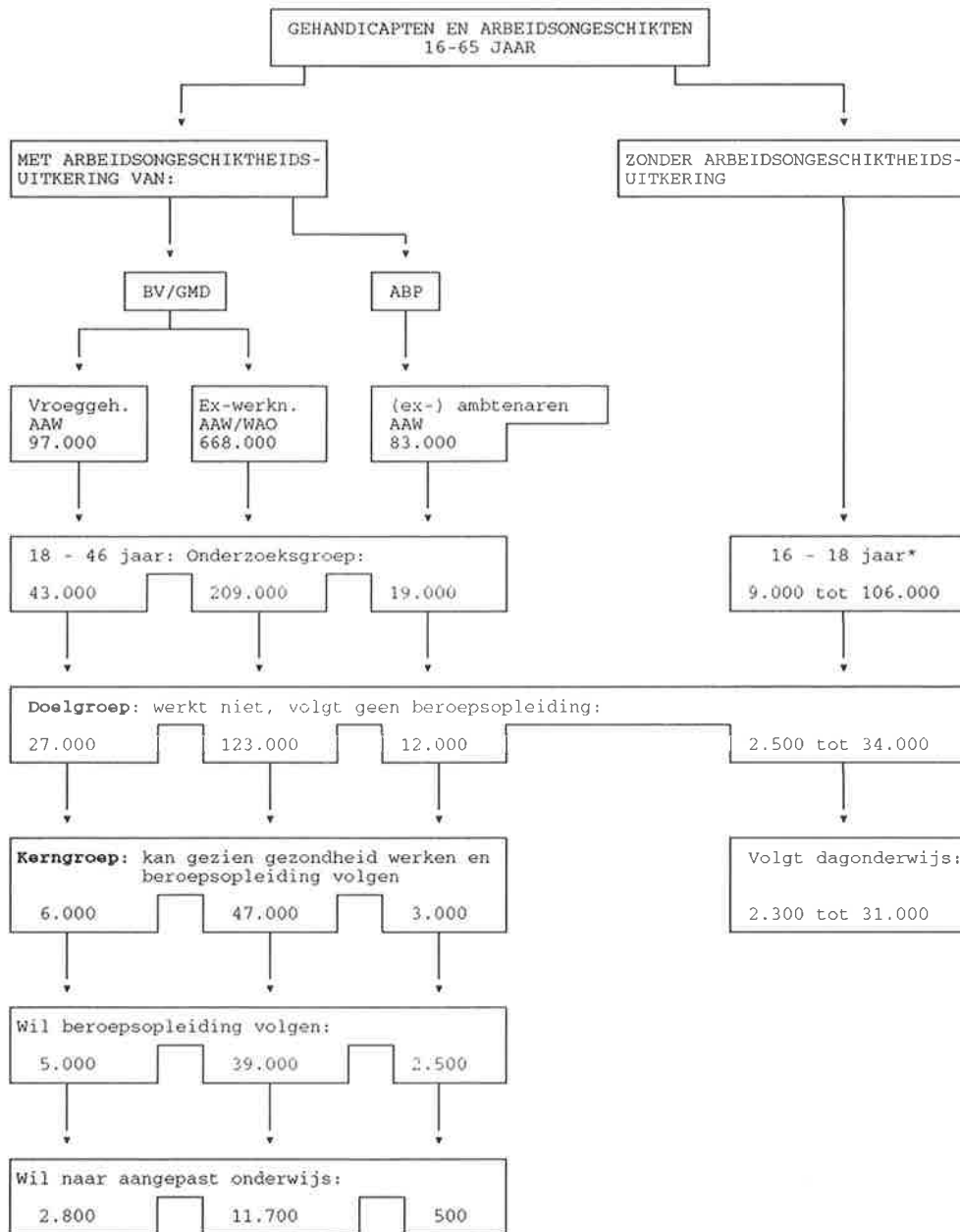
De aanpassingen betreffen vooral aanpassingen van het lestempo en speciale begeleiding. Voor een klein deel (met name vroeggehandicapten) zijn daarnaast ook aangepaste leermiddelen nodig, een aangepast gebouw en speciale hulp bij vervoer van, naar en op school.

Ruim 83% van de gehandicapten tussen de 18 en 46 jaar, die kunnen werken en ook een beroepsopleiding kunnen volgen, zegt ook inderdaad een beroepsopleiding te **willen** volgen (circa 46.000 personen).

Van de ex-werknemers wil circa 5% naar een speciale school voor gehandicapten. Onder de vroeggehandicapten is dit circa 10%. In totaal zou het gaan om circa 2500 gehandicapten tussen de 18 en 46 jaar, die zelf aangeven een beroepsopleiding te kunnen en te willen volgen en dit ook wensen te doen op een speciale school voor mensen met een handicap.



Schema 1 Overzicht van groepen gehandicapten en arbeidsongeschikten welke in het onderzoek zijn betrokken en geschatte omvang



\* Afhankelijk van de operationalisatie van gehandicapten jongeren variëren de aantallen van een kleine groep 'met een ernstige handicap' tot een grote groep 'met een meer of minder ernstige handicap en/of een langdurige ziekte of aandoening'.



## 1. INLEIDING

Bevordering van de arbeidsparticipatie is de belangrijkste doelstelling van het Ministerie van Sociale Zaken en Werkgelegenheid. Een onderdeel hiervan vormt de stimulering van de arbeidsdeelname van vroeggehandicapten en arbeidsongeschikten. Toename van arbeidsparticipatie en daaruit voortvloeiende economische zelfstandigheid voor deze groepen zijn doelstellingen die in het kader van de terugdringing van het beroep op de arbeidsongeschiktheidsregelingen door het Kabinet worden nagestreefd. Het Kabinet heeft in haar gehandicaptenbeleid veel aandacht voor onderwijs en arbeidsmarktpositie. Het is in verband hiermee dat het Kabinet een standpunt wil formuleren over het scholingsbeleid voor gehandicapten. Ter onderbouwing van dit standpunt kan men zowel beschikken over studies verricht naar de inrichting van het beroepsonderwijs voor gehandicapten als naar knelpunten bij deelname van gehandicapten aan beroepsonderwijs. Tot voor kort bestonden er echter geen gegevens over de omvang van de groep vroeggehandicapten en arbeidsongeschikten die door het volgen van een beroepsopleiding op de arbeidsmarkt zouden kunnen (her-)intreden.

Uit verschillende onderzoeken wordt duidelijk dat vroeggehandicapten en arbeidsongeschikten een minder gunstige positie hebben op de arbeidsmarkt (zie o.a. Wevers e.a., 1993). Een belangrijke reden voor deze ongunstige positie is dat het hier gaat om een groep mensen met een verminderde belastbaarheid (Vrooman en De Kemp, 1990). Gezondheid blijkt bijvoorbeeld een van de belangrijkste criteria te zijn op basis waarvan werkgevers sollicitanten selecteren voor een laaggeschoolde functie (Van Beek en Van Praag, 1990). Daarnaast wordt de arbeidsmarktpositie ongunstig beïnvloed doordat de groep arbeidsongeschikten gemiddeld een hogere leeftijd en een lagere opleiding hebben dan de gemiddelde beroepsbevolking (Vrooman en De Kemp, 1990).

Opleiding is van groot belang bij het verkrijgen van werk. Zo blijkt bijvoorbeeld dat arbeidsongeschikten met alleen basisonderwijs minder kans hebben op werk dan

arbeidsongeschikten met een hogere opleiding (Nijboer e.a., 1993, Van der Stelt en Bruinsma, 1989). Een verklaring voor de geringere kans van laag opgeleiden is dat de werkgelegenheidssituatie in laaggeschoolde functies slechter is. De werkgelegenheid voor deze groep is, mede onder de invloed van de invoering van nieuwe technologieën ten behoeve van het productieproces, de laatste jaren fors afgenomen (Allart, 1991). Een tweede verklaring is dat de concurrentiepositie van gehandicapten met name in de laaggeschoolde functies erg slecht is, omdat in deze functies veelal sprake is van zwaardere lichamelijke eisen, waaraan vele gehandicapten niet kunnen voldoen (Schellart e.a., 1992).

Gehandicapten zijn over het algemeen laag opgeleid. Het percentage WAO-ers met alleen basisonderwijs is drie maal zo groot als onder de werkzame beroepsbevolking (Van Gils, 1992). Uit een onderzoek onder WAO-toetreders in 1990 blijkt dat 29% van hen alleen basisonderwijs heeft genoten, 15% heeft MULO/MAVO afgerond, 5% heeft een HAVO/VWO opleiding, 34% heeft een LBO-opleiding en 16% een hogere beroepsopleiding (Gründemann e.a., 1991). Van deze groep WAO-toetreders heeft dus ongeveer de helft geen beroepsopleiding gevolgd. Onbekend is of zij wel een korte bedrijfsopleiding hebben gevolgd en/of in de praktijk een vak hebben geleerd.

Het is mogelijk dat door het volgen van een beroepsopleiding de kansen van een deel van de groep gehandicapten op de arbeidsmarkt verbeterd kunnen worden. Een scholingsbeleid met betrekking tot deze groep is daarom van groot belang.

Bij het bepalen van een scholingsbeleid is het noodzakelijk om onder andere over cijfers te beschikken, op basis waarvan een schatting gemaakt kan worden van de omvang van de groep gehandicapten die mogelijk door het volgen van een beroepsopleiding zou kunnen gaan participeren op de arbeidsmarkt. Ook is een indicatie nodig van de belemmeringen voor het volgen van een beroepsopleiding door gehandicapten.

Noodzakelijke gegevens ter voorbereiding van een scholingsbeleid zijn niet voorhanden. Er bestaan bijvoorbeeld geen publikaties waarin een goed overzicht wordt gegeven van het opleidingsniveau van werkloze gehandicapten, van de aard van de gevolgde opleiding en van de mate waarin door hen momenteel een opleiding wordt gevolgd (voor een schatting van de omvang van de groep die door een beroepsopleiding (weer) aan het werk zouden kunnen). Ook ontbreken gegevens over andere arbeidsmarktkenmerken van deze groep zoals leeftijd, geslacht, etnische herkomst, aard en ernst van de handicap, arbeidsverleden, arbeidsongeschiktheidspercentage, etc. (voor een schatting van de mogelijke verbetering van de positie). Tenslotte ontbreken gegevens over de redenen voor het al dan niet volgen van een beroepsopleiding (voor een indicatie van de belemmeringen van de doelgroep voor het volgen van een beroepsopleiding).

Ter voorbereiding van een Kabinetsstandpunt aangaande het scholingsbeleid voor gehandicapten, verleende het Ministerie van Sociale Zaken en Werkgelegenheid eind 1993 aan TNO Preventie & Gezondheid (TNO-PG) de opdracht een onderzoek te verrichten naar behoefte aan beroepsopleidingen voor gehandicapten. Centraal staat de vraag naar een aantal kerngegevens van de groep gehandicapten die niet werkt en geen beroepsopleiding volgt. Daarbij dient onderzocht te worden welke de redenen voor de bedoelde groep zijn om geen beroepsopleiding te volgen. Onderzoek hiernaar is uitgevoerd door onderzoekers van TNO-PG en de afdeling Statistiek en Onderzoek van het GAK/GMD. Onderhavig rapport is een verslag van dit onderzoek.

De opzet van dit rapport is als volgt. Na deze inleiding volgt het hoofdstuk over doel en vraagstelling (hoofdstuk 2). In hoofdstuk 3 komt de methode van onderzoek aan de orde. Vervolgens worden in hoofdstuk 4 en 5 de resultaten gepresenteerd. Het rapport wordt afgesloten met conclusies over de behoefte aan beroepsopleidingen voor gehandicapten die op basis van onderzoeksresultaten getrokken mogen worden (hoofdstuk 6).

## **2. DOEL EN VRAAGSTELLING**

### **2.1 Doel en vraagstelling van het onderzoek**

Het doel van het onderzoek is het geven van een schatting van de omvang van de groep gehandicapten - tussen de 16 en 46 jaar - die door het volgen van een beroepsopleiding in principe op de arbeidsmarkt zouden kunnen (her-)intreden. Tevens is het doel een overzicht te geven van de kenmerken van deze groep en van de redenen van deze groep voor het niet volgen van een beroepsopleiding. Tot slot is een doel het in kaart brengen van enkele wensen van de groep met betrekking tot de aanpassingen van een eventueel te volgen opleiding.

Het ministerie van Sociale Zaken Werkgelegenheid heeft gesteld dat voor de te onderzoeken groep gehandicapten een leeftijdsgrens moet gelden. In de eerste plaats is gekozen voor een ondergrens van 16 jaar, omdat voor leerlingen jonger dan deze leeftijd een leerplicht geldt. Gehandicapten jonger dan 16 jaar die geen opleiding volgen hebben een ontheffing van de plicht onderwijs te volgen, veelal omdat ze te zwaar gehandicapt zijn. Als bovengrens wordt 46 jaar aangehouden. Dit is de belangrijkste doelgroep van zowel het reguliere als het speciale beroepsonderwijs.

De hieruit volgende onderzoeksvragen luiden als volgt:

1. Hoe groot is de groep gehandicapten tussen de 16 en 46 jaar die door het volgen van een beroepsopleiding in principe zouden kunnen (her-)intreden op de arbeidsmarkt?
2. Wat zijn andere, voor de arbeidsmarktpositie relevante kenmerken van de bovengenoemde groep?
3. Wat zijn de redenen van de bedoelde groep om geen beroepsopleiding te volgen?
4. Wat zijn de wensen van de bedoelde groep met betrekking tot aanpassingen van de eventueel te volgen beroepsopleiding?

## 2.2 Definities en uitwerking van de onderzoeksvragen

Het begrip 'gehandicapte' wordt in dit onderzoek gedefinieerd als (definitie afkomstig van het ministerie van Sociale Zaken en Werkgelegenheid):

**gehandicapte:**

- iemand die van jongs af aan een lichamelijke en/of geestelijke handicap heeft; en/of
- iemand die voorafgaand aan of tijdens hun werkzame leven door lichamelijke en/of psychische factoren arbeidsongeschikt is geworden.

Degenen die in principe door het volgen van een beroepsopleiding op de arbeidsmarkt zouden kunnen (her-)intreden worden door het ministerie voor dit onderzoek als 'potentiële doelgroep' aangemerkt. Deze groep wordt als volgt gedefinieerd:

**potentiële doelgroep:** de groep gehandicapten die niet werken en die geen beroepsopleiding volgen.

Binnen deze potentiële doelgroep specificeert het ministerie een **kerngroep** van gehandicapten die gezien hun gezondheid (aangepast) werk kunnen doen en een (aangepaste) beroepsopleiding kunnen volgen.

Binnen de potentiële doelgroep en de kerngroep maakt het ministerie onderscheid tussen vier groepen, waarvoor mogelijk een specifiek beleid gewenst is: 1. vroeggehandicapten, 2. gehandicapte ex-werknemers, 3. gehandicapte buitenlanders en 4. gehandicapte ambtenaren. Deze groepen worden hier als volgt gedefinieerd:

**vroeggehandicapten:** degenen die arbeidsongeschikt zijn geworden:  
voor de dag waarop ze 17 jaar zijn geworden; of

- voor de dag waarop zij 29 jaar zijn geworden, gedurende een periode waarin hun voor werkzaamheden beschikbare tijd geheel in beslag wordt genomen door het volgen van onderwijs of een beroepsopleiding (definitie GAK/GMD).

**gehandicapte**

**ex-werknemers:** personen die op latere leeftijd gehandicapt c.q. arbeidsongeschikt (zie definitie van 'gehandicapt') werden. Allen in deze groep hebben in loondienst gewerkt voor zij gehandicapt werden. (Hieronder vallen niet de personen die als ambtenaar of als zelfstandige hebben gewerkt).

**gehandicapte**

**buitenlanders:** personen van niet-Nederlandse herkomst of niet-Nederlandse etnische herkomst die gehandicapt c.q. arbeidsongeschikt (zie definitie van 'gehandicapt') zijn en tot de vroeggehandicapten of gehandicapte ex-werknemers gerekend worden.

**gehandicapte**

**ambtenaren:** personen die op latere leeftijd gehandicapt c.q. arbeidsongeschikt (zie definitie van 'gehandicapt') werden. Allen in deze groep hebben als ambtenaar gewerkt voor zij gehandicapt werden.

Gezien de bovengegeven definiëring kunnen de onderzoeksvragen als volgt worden uitgewerkt:

- 1a. Hoe groot is de potentiële doelgroep en de kerngroep gehandicapten tussen 16 en 46 jaar?



- 1b. Hoe is binnen deze groepen de omvang van
1. de vroeggehandicapten
  2. de gehandicapte ex-werknemers
  3. de buitenlandse gehandicapten
  4. de gehandicapte ambtenaren
2. Wat zijn voor de arbeidsmarktpositie relevante kenmerken van de volgende groepen gehandicapten binnen de potentiële doelgroep en de kerngroep tussen de 16 en 46 jaar:
1. de vroeggehandicapten;
  2. de gehandicapte ex-werknemers;
  3. de gehandicapte buitenlanders.
  4. de gehandicapte ambtenaren
3. Wat zijn de redenen van de volgende groepen binnen de potentiële doelgroep en de kerngroep tussen de 16 en 46 jaar om geen beroepsopleiding te volgen?
1. de vroeggehandicapten;
  2. de gehandicapte ex-werknemers;
  3. de gehandicapte buitenlanders.
  4. de gehandicapte ambtenaren
4. Wat zijn de wensen van de kerngroep tussen de 16 en 46 jaar met betrekking tot de eventueel te volgen beroepsopleiding?

### 2.3 Operationalisatie

De begrippen uit de uitgewerkte onderzoeksvragen zijn als volgt geoperationaliseerd:

De groep **gehandicapten** wordt voor de personen **tussen de 18 en de 46 jaar** geoperationaliseerd met de groep personen met een AAW of AAW/WAO uitkering (inclusief ambtenaren). Hiervoor wordt gekozen omdat hiermee een zeer grote groep gehandicapten tussen de 18 en 46 jaar wordt bereikt. De groepen gehandicapten die door deze operationalisatie niet meegenomen worden in het onderzoek zijn de volgende:

- gehandicapten tussen de 18 en de 46 jaar zonder uitkering;
- gehandicapten tussen de 18 en de 46 jaar met een andere dan een WAO/AAW-uitkering, zoals een ziektebewaaring, een werkloosheidsuitkering.

De **vroeggehandicapten tussen de 18 en 46 jaar** worden geoperationaliseerd met degenen die bij de bedrijfsverenigingen als zodanig staan geregistreerd, exclusief de personen die als laatste hoofddiagnose van de GMD 'verstandelijk gehandicapt' hebben (ICD-code 317 tot en met 319).

De **gehandicapte ex-werknemers** worden in dit onderzoek geoperationaliseerd als de boven geoperationaliseerde groep gehandicapten, exclusief de bovenbedoelde vroeggehandicapten en exclusief degenen die voor hun arbeidsongeschiktheid werkten als zelfstandige of ambtenaar.

De **gehandicapte buitenlanders** worden geoperationaliseerd als de gehandicapte (zoals boven geoperationaliseerd) die voldoet aan één van de volgende criteria (definitie analoog aan CBS-indeling):

- niet- Nederlandse nationaliteit;
- niet in Nederland geboren;

- een van de ouders niet in Nederland geboren.

De **gehandicapte ambtenaren** worden geoperationaliseerd als personen die blijvend ongeschikt zijn verklaard met

- een invaliditeitspensioen ten laste van het Algemeen burgerlijk pensioenfonds (ABP), voor wie een AAW-uitkering wordt verhaald bij het Algemeen Arbeidsongeschiktheidsfonds (AAF);
- herplaatsingswachtgeld ten laste van de laatste werkgever, voor wie een AAW-uitkering wordt verhaald; of
- een herplaatsingstoelage ten laste van het ABP, voor wie een AAW-uitkering wordt verhaald; en

arbeidsongeschikten voor wie AAW wordt geclaimd na een wachttijd van 52 weken, maar die geen invaliditeitspensioen, herplaatsingswachtgeld of herplaatsingstoelage ontvangen omdat zij (nog) niet blijvend ongeschikt verklaard zijn door het ABP.

**Het, gezien de gezondheid, kunnen werken en een beroepsopleiding kunnen volgen** wordt in dit onderzoek geoperationaliseerd met de mening van de gehandicapte zelf hierover.

De groep **gehandicapten tussen de 16 en 18 jaar** wordt geoperationaliseerd als de groep personen die aangeeft dat ze één of meer lichamelijke beperkingen hebben en/of één of meer langdurige ziekten of aandoeningen hebben. Hierbij is gebruik gemaakt van de gegevens van de gezondheidsenquête van de jaren 1989 tot en met 1993. Uitgaande van de omschrijving van het begrip 'gehandicapte' door het ministerie van Sociale Zaken en Werkgelegenheid (zie paragraaf 2.2) zijn onder vijf groepen gehandicapten onderscheiden:

**Groep I:** degenen die één of meer langdurige lichamelijke beperkingen hebben, gezien hun antwoorden op zeven vragen naar de moeite met verschillende dagelijkse verrichtingen. De vragen zijn gebaseerd op de OESO-indicator voor langdurige lichamelijke beperkingen. Iemand is tot groep 1 gerekend als hij/zij

op minstens één vraag antwoordde met 'enige moeite', 'grote moeite' of 'kan niet'. Groep 1 zullen we aanduiden als 'jeugdige gehandicapten'.

**Groep 2:** degenen die één of meer langdurige lichamelijke beperkingen hebben blijktens dezelfde vragen, maar waarbij alleen de ernst-niveaus 'grote moeite' of 'kan niet' als criterium zijn genomen. Groep 2 is dus ernstiger gehandicapt dan groep 1. Groep 2 zullen we aanduiden als 'gehandicapten met een ernstige handicap'.

**Groep 3:** degenen die één of meer langdurige ziekten of aandoeningen hebben (zoals astma, chronische bronchitis, een ernstige hartkwaal, gevolgen van een beroerte, ernstige darmstoornissen, ernstige leverziekte, ernstige nierziekte, suikerziekte, schildklierafwijking, hardnekkige rugaandoening, hernia, gewrichtsslijtage (artrose) van knieën, heupen of handen, andere chronische reuma, epilepsie, migraine, ernstige huidziekte of kanker). Groep 3 wordt aangeduid als 'gehandicapten met een langdurige zware aandoening'.

**Groep 4:** degenen die deel uitmaken van groep 1 en degenen uit groep 3; dus jeugdigen met een meer of minder ernstige handicap en/of een langdurige ziekte of aandoening.

**Groep 5:** degenen die deel uitmaken van de groepen 2 en 3; dus jeugdigen die een ernstige handicap hebben en/of een langdurige ziekte of aandoening.

De reden dat de groep jongeren tussen de 16 en 18 jaar apart geoperationaliseerd wordt, is dat de gehandicapten jonger dan 18 jaar (nog) geen recht hebben op een uitkering en daarom niet te achterhalen zijn via statistieken van uitkeringsinstanties. De enige manier om deze groep te bereiken is via bevolkingsonderzoek, in dit geval de CBS-gezondheidsenquête.

**De voor de arbeidsmarkt relevante kenmerken** kunnen op basis van arbeidsmarkt-literatuur (zie o.a. Wevers e.a., 1993) op de volgende wijze onderscheiden worden;

- persoonskenmerken: met name   leeftijd;
  - geslacht;
  - land van herkomst;
- opleiding:                       met name:   hoogst afgeronde opleiding;

- arbeidsverleden: aard van de afgeronde opleiding;  
laatst uitgeoefende functie (vroeger beroep)  
(volgens CBS-indeling);
- handicap: met name: hoofddiagnose van de aandoening (volgens de  
indeling van de International Classification of  
Diseases (ICD));  
arbeidsongeschiktheidsklasse/percentage;  
ernst van de handicap.

Deze kenmerken vormen in dit onderzoek 'de arbeidsmarkt relevante kenmerken'.

Verondersteld wordt dat niet alle gehandicapten, gezien hun gezondheidsbeperkingen, een beroepsopleiding kunnen volgen. Gezien het belang van het goed in kaart brengen van de ernst van de handicap wordt in dit onderzoek hieraan extra aandacht besteed. De ernst van de handicap wordt hier uitgedrukt in de omvang van de beperkingen. Deze beperkingen worden in een achttal categorieën onderscheiden, die een goede indicatie blijken te zijn voor de mate van maatschappelijk beperkt zijn (Van der Zee en Sanderman, 1993):

- beperkingen met betrekking tot fysiek functioneren;
- beperkingen met betrekking tot sociaal functioneren;
- rolbeperkingen ten gevolge van fysieke problemen;
- rolbeperkingen ten gevolge van emotionele problemen;
- beperkte mentale gezondheid;
- beperkte vitaliteit;
- beperkingen door pijn;
- beperkingen door een slechte algemene gezondheidsbeleving.

Behalve deze acht beperkingen die relevant zijn voor de ernst van de handicap wordt ook een verandering van de gezondheidstoestand in negatieve zin als een mogelijke beperking opgevat.

**Redenen voor het niet volgen van een beroepsopleiding** worden geoperationaliseerd als enerzijds de feitelijke belemmeringen die personen met een handicap hebben ondervonden bij het volgen van een beroepsopleiding en anderzijds de redenen die zij zelf aangegeven.

Hierbij komen onder andere de volgende onderwerpen aan de orde:

- redenen gelegen in de aandoening/gezondheid;
- uitkeringstechnische redenen;
- onbekendheid met de mogelijkheden;
- moeite met Nederlands;
- kosten verbonden aan het volgen van een opleiding.

**Wensen ten aanzien van de beroepsopleiding** worden geoperationaliseerd met de wensen die de gehandicapten zelf aangeven ten aanzien van de aanpassingen die zij denken nodig te hebben bij het volgen van een beroepsopleiding.

### **3. METHODE**

Om de onderzoeksvragen te beantwoorden zijn voor twee groepen gehandicapten twee verschillende onderzoeksmethoden gehanteerd. Voor de groep gehandicapten tussen de 16 en 18 jaar is gebruik gemaakt van secundaire analyses van de gezondheidsenquête die jaarlijks door het CBS wordt gehouden onder een representatieve steekproef van de bevolking. Voor de groep gehandicapten tussen de 18 en de 46 jaar is gebruik gemaakt van gegevens van uitvoeringsinstanties; bedrijfsverenigingen en het ABP en een post-enquête. Beide methodes worden hieronder afzonderlijk beschreven.

#### **3.1 Secundaire analyses van de gezondheidsenquête van het CBS onder gehandicapten tussen de 16 en 18 jaar**

Voor een beantwoording van de onderzoeksvragen voor de personen tussen de 16 en 18 jaar is gebruik gemaakt van gegevens die het CBS verzameld heeft in het kader van de gezondheidsenquête in de periode van 1989 tot en met 1993. Op basis van deze gezondheidsenquête kunnen niet alle onderzoeksvragen beantwoord worden. Er kan voor deze groep jongeren alleen een schatting gemaakt worden van de omvang van de groep onder hen die niet werkt en geen beroepsopleiding volgt. Ook kunnen enkele kenmerken van deze groep worden aangegeven zoals geslacht, opleidingsniveau, de mate waarin men in de dagelijkse bezigheden belemmerd wordt en de ernst van de aandoening(en). Onderscheid naar land van herkomst kan niet gemaakt worden, vanwege de geringe omvang van de ondervraagde groep. Ook kan niet aangegeven worden hoe groot de groep is die, gezien de gezondheid, niet kan werken en geen beroepsopleiding kan volgen, aangezien door het CBS hiernaar niet wordt gevraagd.

### 3.2 Gegevens van bedrijfsverenigingen en post-enquête onder gehandicapten tussen de 18 en 46 jaar

De groep gehandicapten tussen de 18 en de 46 jaar is onderzocht door gegevens te verzamelen die bedrijfsverenigingen en het ABP van hen hebben opgeslagen en door een post-enquête onder hen te houden.

Voor wat betreft de groep AAW/WAO-uitkeringsgerechtigden zijn de onderzoeksvragen beantwoord met behulp van gegevens uit het Registratie Individuele Gevalsbehandeling (RIG) van het GAK/GMD en een post-enquête. Het GAK/GMD heeft de RIG-gegevens van personen bij alle bedrijfsverenigingen.

Wat betreft de AAW-uitkeringsgerechtigden die onder het ABP zijn geregistreerd (de ambtenaren), zijn de onderzoeksvragen beantwoord met behulp van het ABP-registratie-systeem en een schriftelijke enquête, die dezelfde is als de enquête die naar de AAW/WAO-uitkeringsgerechtigden is gestuurd.

Gekozen is voor het houden van een enquête, naast gegevensverzameling uit het RIG c.q. registratie-systeem van het ABP. Beide bestanden bevatten een aantal persoonskenmerken die relevant zijn voor dit onderzoek. Het gaat hier om de volgende kenmerken: geslacht, leeftijd, burgerlijke staat, hoofddiagnose, AAW/WAO-percentages. Ze bevatten echter onvoldoende gegevens om de onderzoeksvragen volledig te beantwoorden. De etnische herkomst van personen is bijvoorbeeld niet opgenomen in het bestand. Er zijn ook geen actuele gegevens voorhanden over het al dan niet werken van de gehandicapte, noch over het al dan niet volgen van een opleiding. Ook is er geen informatie aanwezig over de redenen voor het niet volgen van een beroepsopleiding, noch over wensen ten aanzien van de beroepsopleidingen. Deze gegevens dienen daarom via een enquête verzameld te worden.

Er is gekozen voor een post-enquête omdat zo op relatief snelle wijze een representatief beeld kan worden verkregen van de groep gehandicapten. Van de enquête **uitgesloten** worden personen met een ernstig verstandelijke handicap (IQ lager dan



70), omdat het voor hen moeilijk is een vragenlijst in te vullen. Over deze groep kan in dit onderzoek dan ook geen uitspraak worden gedaan.

De data-verzameling bij de post-enquête is gefaseerd uitgevoerd: eerst is een pilot onderzoek gedaan en vervolgens is het hoofdonderzoek uitgevoerd. Doel van het pilot onderzoek was het opstellen van de schriftelijke-enquête voor het hoofdonderzoek en het trekken van de steekproef.

### **Vaststelling van de schriftelijke vragenlijst**

In verband met de analysemogelijkheden bij een schriftelijk enquête was het wenselijk dat de antwoorden zo veel mogelijk uit gesloten categorieën bestaan. Voor de meeste te behandelen onderwerpen was uit voorgaand onderzoek bekend welke de veelvuldig voorkomende antwoord-categorieën zijn. Voor het in kaart brengen van de ernst van de handicap (geoperationaliseerd met een achttal typen beperkingen en aanvullende kenmerken, zie par. 2.3) is gebruik gemaakt van de RAND-36 (Van der Zee en Sanderman, 1993, zie ook bijlage 2). Dit blijkt een betrouwbaar en gevoelig instrument te zijn voor het meten van de gezondheidstoestand, ook bij personen met beperkte problemen met de gezondheid. Naar de redenen van gehandicapten om geen beroepsopleiding te volgen was echter nog geen onderzoek gedaan. Om de antwoorden op de vragen hierover voor te structureren was een verkennend onderzoek noodzakelijk.

Het pilot-onderzoek bestond uit het houden van interviews door de onderzoekers met 10 gehandicapten die geen opleiding volgen en werkloos zijn. Zowel vroeggehandicapten als gehandicapte ex-werknemers en 'gehandicapte buitenlanders' waren vertegenwoordigd bij de interviews. In de interviews kwam met name aan de orde waarom de betrokkene geen beroepsopleiding volgt.

Om tien personen bereid te krijgen om hieraan mee te doen, heeft een functionaris van het GAK/GMD Leiden ongeveer 20 willekeurig getrokken personen telefonisch benaderd met de vraag om deelname. Deze personen waren alle woonachtig in de

regio Leiden en behoorden tot de doelgroep van het onderzoek. De 10 personen is gevraagd de lijst in te vullen, waarna een interview met hen gehouden is over begrijpelijkheid van de lijst en over de redenen voor het niet volgen van een beroepsopleiding. Negen personen bleken uiteindelijk bereikbaar voor de interviews, die allen bij de personen thuis werden gehouden. De persoon waarmee geen interview is gehouden bleek niet meer bereikbaar op het opgegeven adres.

Alle 9 personen konden de lijst in ongeveer een half uur invullen. De meeste personen hadden weinig op- of aanmerkingen op de lijst. Wel bleek dat een aantal moeite had met de invulling van bepaalde vragen en dat niet altijd even duidelijk was welke 'doorvragen' wel of niet ingevuld moesten worden. De interviews en verder commentaar van het GAK/GMD leidde tot een verbeterde lay-out van de vragenlijst en duidelijker verwijzingen bij doorvragen en toevoegingen. Tevens werden gesloten antwoordcategorieën geformeerd aangaande redenen voor het niet slagen van een beroepsopleiding.

### **Steekproeftrekking**

Het trekken van de steekproef voor de post-enquête gebeurde op het centrale kantoor van het GAK/GMD. Dit kantoor beschikt over namen en gegevens van alle arbeidsongeschikten die een uitkering via een bedrijfsvereniging ontvangen. Uit deze gegevens blijkt dat in het vierde kwartaal 1993 de omvang van de totale populatie arbeidsongeschikten tussen de 18 en 46 jaar bijna **253.000** bedroeg. Dit is inclusief vroeggehandicapten en exclusief circa 10.000 zelfstandigen met een AAW uitkering. Ook zijn in dit bestand niet de verstandelijk gehandicapten opgenomen (ICD-code 317 tot en met 319: IQ lager dan 70).

Uit het GAK/GMD-bestand zijn drie steekproeven getrokken, namelijk een aselechte steekproef onder de bij het GAK/GMD geregistreerde AAW/WAO-uitkeringsgerechtigden (excl. vroeggehandicapten) en twee aanvullende steekproeven onder vroeggehandicapten en personen van niet-Nederlandse herkomst. De reden voor de aanvullende steekproeven is dat deze groepen bij alleen een aselechte steekproef onvoldoende

vertegenwoordigd zouden zijn in het onderzoek. Hiernaast is een steekproef getrokken uit de AAW-uitkeringsgerechtigden, geregistreerd bij het ABP (ambtenaren) (exclusief verstandelijk gehandicapten). Uit de gegevens van het ABP blijkt dat de omvang van de populaire gehandicapte ambtenaren tussen de 18 en 46 jaar ongeveer 19.000 bedroeg. Hierbij dient aangetekend te worden dat bij deze uitkeringsgerechtigde ambtenaren het alleen gaat om personen met een arbeidsongeschiktheidspercentage van meer dan 25%. (Bij de WAO-uitkeringsgerechtigden gaat het om mensen met een arbeidsongeschiktheidspercentage van meer dan 15%). In deze zin wijkt de groep gehandicapte ambtenaren af van de gehandicapte ex-werknemers.

In totaal zijn de volgende vier steekproeven getrokken:

1. Een steekproef op naamcode van **500** personen, waarvan op basis van hun naam verwacht wordt dat ze van niet-Nederlandse herkomst zijn. Deze steekproef is gedaan om een voldoende grote groep personen van niet-Nederlandse herkomst in het onderzoek te kunnen betrekken. Dit moet op naamcode gebeuren, omdat in het GAK/GMD-bestand geen informatie wordt geregistreerd over etniciteit. De naamcode selecteerde uit het bestand van 253.000 gehandicapten **7900** zogenaamde 'buitenlanders'. Verwacht werd dat van de 500 aangeschreven 'buitenlanders' uiteindelijk 150 betrokken konden worden in het onderzoek. (Respons van 50%, met aftrek van degenen die toch van Nederlandse afkomst blijken te zijn en met aftrek van degenen die werken.)
2. Een aselechte steekproef van **500** vroeggehandicapten (volgens de genoemde definitie van GAK/GMD). Velen uit deze groep hebben nooit in loondienst gewerkt. Het aantal vroeggehandicapten in het GAK/GMD bestand bedroeg **43000**. Verwacht werd dat van deze 500 aangeschreven vroeggehandicapten uiteindelijk 200 personen deel zullen uitmaken van de onderzoeksgroep (een respons van 50% en aftrek van degenen die werken of gewerkt hebben).
3. Een aselechte steekproef van **2750** personen met een AAW/WAO uitkering uit het totale bestand van ongeveer **209.000** uitkeringsgerechtigden (In dit verslag wordt deze groep genoemd 'gehandicapte ex-werknemers': de hele groep uitkeringsgerechtigden tussen de 18 en 46 jaar, exclusief de vroeggehandicapten, voormalig zelfstandigen en ambtenaren) (GMD, 1993). Deze omvang is gekozen om uiteindelijk een minimale respons van 1000 personen die niet werken te verkrijgen. Gerekend werd op een respons van 50%, dat wil zeggen 1375 personen.
4. Een aselechte steekproef van **553** personen met een AAW-uitkering, geregistreerd bij het ABP, uit een totaal bestand van ongeveer 19.000 uitkeringsgerechtigden. (In dit verslag wordt deze groep genoemd 'gehandicapte ambtenaren'.) Deze omvang is gekozen om uiteindelijk een groep van 150 respondenten die niet werken te krijgen. Gerekend werd op een respons van 50%, dat wil zeggen 250 personen.

De eerste drie steekproeven werden getrokken door GAK/GMD. Van de personen die bij de steekproeven geselecteerd werden, zijn de adressen verzameld op de districtskantoren waar ze geregistreerd staan. Om privacy-redenen werden de vragen-

lijsten verstuurd door GAK/GMD. Op deze wijze was het mogelijk de enquêtegegevens te koppelen aan de RIG-gegevens.

De vierde steekproef is op het centrale kantoor van het ABP in Heerlen getrokken. De vragenlijsten zijn door dit kantoor verstuurd en vervolgens ook verzameld. Op deze wijze konden de enquêtegegevens gekoppeld worden aan het registratiesysteem van het ABP.

### **Respons op de post-enquête**

Van de in totaal 3750 vanuit GAK/GMD verzonden enquête-formulieren (de eerste drie steekproeven) werden er 2117 teruggezonden. Daarvan bleken ruim 250 niet bruikbaar onder andere omdat zij, ten onrechte waren verzonden. De helft bleek toch verstandelijk gehandicapt te zijn en de overigen hadden óf geen uitkering meer, waren overleden of verhuisd óf waren te ziek om de enquête in te vullen. Bij de berekening van de responspercentages is met de uitval van deze respondenten rekening gehouden. De uiteindelijke responspercentages voor de drie steekproeven zijn dan respectievelijk: **naamcode 50%; vroeggehandicapt 44% en; AAW/WAO-ers 54%**. Het algehele responspercentage bij de GAK/GMD-steekproef kan daarmee op zo'n 53% worden gesteld. Daarbij dient opgemerkt dat van de in totaal 1856 respondenten die een bruikbare enquête-lijst terug zonden er bij 176 de naamcode niet beschikbaar was.

Tenslotte wordt opgemerkt dat het percentage 'echte' buitenlanders dat respondeerde uit de steekproef op naamcode rond de verwachte 50% lag. In totaal konden rond de 320 buitenlanders in de analyses betrokken worden.

De responsgroep van gehandicapte ex-werknemers en vroeggehandicapt bleek nauwelijks af te wijken van de totale steekproef van deze groepen wat betreft de verdeling naar geslacht, leeftijd, burgerlijke staat en arbeidsongeschiktheidspercentage. Verondersteld wordt daarom dat deze steekproef representatief is voor de hele groep AAW/WAO-ers die geregistreerd staan bij het GAK/GMD (excl. verstandelijk gehandicapt en zelfstandigen). In bijlage 3.1 staat meer gedetailleerde informatie

over deze verdelingen. Voor de gehandicapte buitenlanders is het niet mogelijk een non-respons analyse uit te voeren, aangezien gegevens van de non-respons groep niet te identificeren zijn in het RIG. Er kunnen dan ook op basis hiervan geen conclusies ten aanzien van de representativiteit van deze steekproef worden getrokken.

De respons onder de **ABP-geregistreerden was 55%**. Ook deze responsgroep bleek nauwelijks af te wijken van de steekproef wat betreft de verdeling naar geslacht, leeftijd, burgerlijke staat en arbeidsongeschiktheidspercentage (zie bijlage 3.1) op grond waarvan deze groep representatief wordt geacht voor alle ambtenaren met een AAW-uitkering (excl verstandelijk gehandicapten).

#### **4. RESULTATEN CBS-GEZONDHEIDSENQUÊTE ONDER GEHANDI- CAPTEN TUSSEN DE 16 EN 18 JAAR**

##### **4.1 Omvang van de groep gehandicapten tussen 16 en 18 jaar die niet werken en geen beroepsopleiding volgen**

Het totaal aantal 16 en 17 jarigen in Nederland bedraagt ongeveer 450.000 personen. Afhankelijk van de operationalisatie van het begrip 'gehandicapt' (zie paragraaf 2.3) ligt het aantal gehandicapten in deze groep tussen de 9.000 en 106.000 personen (zie schema 4.1). Het aantal gehandicapten dat niet werkt en geen beroepsopleiding volgt (oftewel de potentiële doelgroep) ligt onder de 16 en 17 jarigen op circa 30%; afhankelijk van de operationalisatie gaat het hierbij om 2.500 tot 34.000 personen (1% tot 8% van de 16 en 17 jarigen). Overigens moet hierbij gewezen worden op de omstandigheid dat een groot deel van deze groep weliswaar geen beroepsopleiding volgt, maar wel (algemeen) onderwijs volgt. Dit betreft circa 90% van de potentiële doelgroep. Het aantal 16 en 17 jarige gehandicapten dat geen werk heeft en geheel geen opleiding volgt ligt tussen de 400 en 3.000 personen.

Schema 4.1 Overzicht van het (geschatte) aantal 16-17 jarige gehandicapten in Nederland (Bron: CBS-gezondheidsenquête)

	groep 1 (jeugdige gehandicapten)	groep 2 (ernstige ge- handicapten)	groep 3 (langdurige zware aan- doeningen)	groep 4 (1 en 3)	groep 5 (2 en 3)
- totaal aantal gehandicapten	57.000	9.000	58.000	106.000	66.000
- omvang potentiële doelgroep (gehandicapten die niet werken en geen beroepsopleiding volgen)					
* aantal	18.000	2.500	19.000	34.000	20.000
* als percentage van het totaal	32%	29%	32%	32%	31%
- omvang van de groep die niet werkt en geen beroepsopleiding maar wel een dagopleiding volgt					
* aantal	16.000	2.300	16.000	31.000	18.000
* als percentage van de potentiële doelgroep	90%	86%	88%	91%	89%

## 4.2 Kenmerken van de groep gehandicapten tussen 16 en 18 jaar die niet werken en geen beroepsopleiding volgen

In de Gezondheidsenquête van het CBS zijn de volgende arbeidsmarktkenmerken opgenomen: geslacht; opleidingsniveau (voltooid); idem (volgend); belemmeringen in de dagelijkse bezigheden; ernst niveau lichamelijke beperkingen.

Onder de gehandicapten tussen de 16 en 18 jaar die niet werken en geen beroepsopleiding volgen komen verhoudingsgewijs meer meisjes voor dan jongens (54% tot 71%). Met name bij de ernstige gehandicapten is sprake van verhoudingsgewijs veel meisjes onder de potentiële doelgroep (71%).

Het merendeel van de potentiële doelgroep heeft momenteel een voltooide opleiding op MAVO-niveau (61% tot 86%). De overigen (14% tot 39%) hebben tot nu toe uitsluitend de lagere school voltooid, met uitzondering van enkele incidentele LBO-ers. Ongeveer een derde van de gehandicapte jongeren die niet werken en geen beroepsopleiding volgen, is momenteel bezig met een MAVO-opleiding en ongeveer tweederde met een HAVO- of VWO-opleiding.



Onder de jongeren in de potentiële doelgroep ervaart, afhankelijk van de operationalisatie van het begrip 'gehandicapt' (zie paragraaf 2.3), één op de vijf tot twee op de drie jongeren belemmeringen in het dagelijkse leven tengevolge van de handicap. Bij de ernstig gehandicapten (groep 2: 57%) en de gehandicapten met een langdurige zware aandoening (groep 3: 67%) komt dit het meest voor en daarmee ook bij de samengestelde groepen 4 (43%) en 5 (67%).

De ernst van de handicap is gebaseerd op zeven vragen over de bezwaarlijkheid van een aantal verrichtingen (bijvoorbeeld een gesprek kunnen volgen in een groep van 3 of meer personen, eventueel met hoorapparaat; in staat zijn om te bukken en iets van de grond op te pakken; 400 meter aan een stuk kunnen lopen zonder stil te staan, zo nodig met stok; etc.). Het resultaat is een indeling van de handicap in drie graden van ernst, namelijk 'kan niet', 'kan alleen met grote moeite' en 'kan met enige moeite'. Deze vraag is alleen gesteld bij degenen die één of meer langdurige lichamelijke beperkingen hebben (groep 1 en groep 2). Uit de antwoorden blijkt dat bij de potentiële doelgroep 85% van alle gehandicapten (groep 1) met enige moeite dagelijkse dingen kan doen, 2% met grote moeite en 13% dat niet kan. Van de ernstig gehandicapten (groep 2) kan zelfs 86% van de potentiële doelgroep de betreffende zaken niet doen, en 14% slechts met grote moeite. Bij de samengestelde groepen (4 en 5) geldt dat respectievelijk 8% en 13% van de gehandicapten de dagelijkse dingen niet kan doen en 1% tot 2% alleen met grote moeite.

## 5. RESULTATEN VAN DE UITVOERINGSORGANEN EN POST-ENQUÊTE ONDER GEHANDICAPTEN TUSSEN DE 18 EN 46 JAAR

### 5.1 Inleiding; de groepen die deelnamen aan de post-enquête

In dit hoofdstuk worden de resultaten van de post-enquête beschreven. De beantwoording van de drie hoofd onderzoeksvragen staat opeenvolgend centraal in de paragrafen twee, drie en vier. De vragen worden in de sub-paragrafen beantwoord voor de onderscheiden groepen. Alvorens de resultaten te presenteren worden deze groepen nogmaals kort beschreven. In paragraaf 5.2 wordt de omvang van de **potentiële doelgroep** berekend. De doelgroep vormt een deel van de **onderzoeksgroep** die is geoperationaliseerd als gehandicapten tussen de 18 en 46 jaar met een AAW of AAW/WAO-uitkering en die niet als hoofddiagnose 'verstandelijk gehandicapt' hebben. Karakteristiek voor de doelgroep is dat deze niet werkt en geen beroepsopleiding volgt (zie schema 5.1).

Onderscheiden worden **vroeggehandicapten, gehandicapte ex-werknemers en gehandicapte ambtenaren** (zie voor definities par. 2.2). Bij de vroeggehandicapten gaat het om personen die op jeugdige leeftijd gehandicapt werden en een AAW-uitkering ontvangen. Zij hebben in de regel geen betaalde arbeid verricht op basis waarvan aanspraak gemaakt kan worden op een WAO-uitkering. De gehandicapte ex-werknemers in de tweede groep zijn arbeidsongeschikt verklaard voor de betaalde arbeid die zij verrichtten op basis waarvan zij een AAW/WAO-uitkering ontvangen. De gehandicapte ambtenaren tenslotte zijn tenminste 52 weken achtereen arbeidsongeschikt -het ABP claimt het AAW-gedeelte van de uitkeringen bij het fonds dat de AAW-uitkeringen financiert-. Van hen heeft het merendeel (ruim 80%) een Invaliditeitspensioen. De overigen zijn herplaatsbaar verklaard of (nog) niet blijvend ongeschikt verklaard door het ABP.

De drie **doelgroepen** zijn beleidsmatig interessant omdat bekend is dat zij (nog) niet werken en geen beroepsopleiding volgen en daarom in principe een beroepsopleiding zouden kunnen volgen. Gezien de aard van de handicap zal een deel van de doelgroep echter niet kunnen werken en/of geen opleiding kunnen volgen. Voor het opstellen van een scholingsbeleid voor gehandicapten is inzicht in de omvang van dat deel van de doelgroep die naar eigen oordeel, ondanks de handicap, wel (aangepast) werk kan verrichten en een (aangepaste) opleiding kan volgen van belang. Deze **kerngroep** wordt daarom in de sub-paragrafen apart beschreven. Schema 5.1 geeft een overzicht van de onderscheiden groepen.

Schema 5.1 Overzicht van ten behoeve van het onderzoek onderscheiden groepen gehandicapte ex-werknemers, gehandicapte ambtenaren en vroeggehandicapten tussen de 18 en 46 jaar

Gehandicapten: (Nederlanders en 'buitenlanders')	Geh. ex-werknemers	Gehandicapte ambtenaren	Vroeggehandicapten
<b>Onderzoeksgroep:</b>	(ex-) werknemers met WAO uitkering van 18 tot 46 jaar zonder verstandelijke handicap	(ex) ambtenaren met AAW-uitkering van 18 tot 46 jaar zonder verstandelijke handicap	op jeugdige leeftijd gehandicapt met AAW-uitkering van 18 tot 46 jaar oud zonder verstandelijke handicap
<b>Doelgroep:</b>	niet werkend geen opleiding volgend	niet werkend geen opleiding volgend	niet werkend geen opleiding volgend
<b>Kerngroep:</b>	kan, gezien de aard van handicap, werken en opleiding volgen	kan, gezien de aard van de handicap, werken en beroepsopleiding volgen	kan, gezien de aard van handicap, werken en opleiding volgen
<b>Buitenlanders:</b>	Zowel ex-werknemers als vroeggehandicapten van niet-Nederlandse herkomst of etnische afkomst die deel uitmaken van bovengenoemde groepen.		

Gebruikmakend van onder meer gegevens over de omvang van de onderzoeksgroep wordt in paragraaf 5.2 de omvang van de doel- en kerngroep van vroeggehandicapten, gehandicapte ex-werknemers en gehandicapte ambtenaren geschat en de eerste onderzoeksvraag beantwoord.

De tweede onderzoeksvraag wordt in paragraaf 5.3 beantwoord, namelijk die naar kenmerken van gehandicapten in de doel- en kerngroep. De overheid heeft aandacht

voor de specifieke problemen van gehandicapte personen van niet Nederlandse herkomst of etnisch afkomst. Daarom wordt in sub-paragrafen antwoord gegeven op de onderzoeksvragen voor de groep van zogenaamde 'buitenlanders'. Deze groep eerste en tweede generatie buitenlanders omvat zowel vroeggehandicapten als ex-werknemers.

In paragraaf 5.4 wordt antwoord gegeven op de laatste onderzoeksvraag, namelijk die naar de redenen om geen beroepsopleiding te volgen. Tenslotte wordt in paragraaf 5.5 ingegaan op de wensen voor hulp of aanpassingen bij het volgen van beroepsopleidingen.

In dit hoofdstuk worden verder alleen resultaten van de post-enquête en gegevens van de bedrijfsverenigingen beschreven. Voor de gehandicapten van 16 tot 18 jaar worden de onderzoeksvragen in hoofdstuk 4 beantwoord aan de hand van gegevens van het CBS.

Bij de weergave van de resultaten wordt verwezen naar overzichtstabellen die in enkele paragrafen zijn opgenomen. Voor meer gedetailleerde informatie wordt verwezen naar tabellen per onderscheiden groep. Deze staan in bijlage 3.

## **5.2 Omvang van de groep gehandicapten tussen de 18 en 46 jaar, die niet werken en geen beroepsopleiding volgen**

In deze paragraaf staat de beantwoording van de eerste onderzoeksvraag centraal; de vraag naar het aantal gehandicapten dat niet werkt en geen beroepsopleiding volgt. Deze zogenaamde doelgroep is een deelpopulatie van personen met een AAW of AAW/WAO-uitkering in de leeftijd van 18 tot 46 jaar die niet de diagnose verstandelijke handicap hebben (zie schema 5.1).

Ten tijde van de steekproefrekkings (vierde kwartaal 1993) bedroeg het totaal aantal personen in Nederland met een AAW of AAW/WAO-uitkering naar schatting

921.000 (Bron: SVr, 1994). Volgens de door de SVr verstrekte gegevens bedroeg in deze periode het aantal lopende uitkeringen aan de voor dit onderzoek belangrijke groepen 848.500; aan ex-werknemers (WAO-ers) en vroeggehandicapten werden door de bedrijfsverenigingen ruim 668.000 respectievelijk 97.000 uitkeringen verstrekt, het ABP verstrekte aan ruim 83.000 (voormalige) ambtenaren een uitkering (zie ook paragraaf 6, schema 6.1.)

De genoemde aantallen hebben betrekking op mannen en vrouwen in de leeftijd van 18 tot 65 jaar, terwijl de leeftijdsgrens voor dit onderzoek werd gelegd bij 46 jaar. In december 1993 registreerde GAK/GMD voor het AAW en AAW/WAO bestand in de categorie 18 tot 46 jarigen circa 250.000 personen (excl. de diagnose verstandelijke handicap. Bron: GAK/GMD, afdeling Statistiek en onderzoek). Onder deze zogenoemde onderzoeksgroep bevonden zich ongeveer 209.000 gehandicapte ex-werknemers en 43.000 vroeggehandicapten (zie schema 5.2). Het ABP telde begin 1994 rond de 19.000 personen voor wie AAW-uitkering geclaimd wordt tussen de 18 en 46 jaar, exclusief de diagnose verstandelijke handicap (SVr, 1994; ABP, 1993; ABP, 1994). Hierbij dient nogmaals gemeld te worden dat de groep gehandicapte ambtenaren afwijkt van de groep gehandicapte ex-werknemers, omdat tot de eerste groep alleen personen worden gerekend die een hoger arbeidsongeschiktheidspercentage hebben dan 25%, terwijl dit bij de gehandicapte ex-werknemers 15% is.

Op basis van de gegevens uit de post-enquête wordt geschat dat circa 60% van de personen uit de onderzoeksgroep (met een AAW of AAW/WAO-uitkering tussen de 18 en 46 jaar) niet werken en geen beroepsopleiding volgden op het moment van de enquête (bijlage 3.2, tabel 2). Dat zou betekenen dat van de personen in het GAK/GMD-bestand **circa 150.000** tot de 'potentiële doelgroep van gehandicapten' behoren, waarvan **123.000 gehandicapte ex-werknemers en 27.000 vroeggehandicapten**. Van de personen in het ABP-bestand behoren **circa 12.000** personen tot de potentiële doelgroep. In totaal gaat het in Nederland dus naar schatting om **162.000** gehandicapten die niet werken en geen beroepsopleiding volgen.

Op grond van de gegevens die respondenten hebben verstrekt is tenslotte een schatting gemaakt van de omvang van de **kerngroep**: dat deel van de doelgroep dat naar eigen indicatie nu, of in de toekomst (aangepast) werk kan verrichten en een (aangepaste) beroepsopleiding kan volgen. Van de ex-werknemers heeft 38% een dergelijk positieve verwachting. Onder de vroeggehandicapten is dat percentage lager, namelijk 24%. Onder de gehandicapte ambtenaren geeft slechts 25% aan dat ze (aangepast) werk kunnen doen en een (aangepaste) beroepsopleiding kunnen volgen. Dit betekent dat in totaal ongeveer **56.000** gehandicapten en arbeidsongeschikten tot de kerngroep behoren, waaronder 47.000 gehandicapte ex-werknemers, 6.000 vroeggehandicapten en 3.000 gehandicapte ambtenaren (zie ook tabel 3 in bijlage 3.2).

Schema 5.2 Overzicht van het (geschatte) aantal bij GAK/GMD geregistreerde gehandicapten tussen de 18 en 46 jaar; ex-werknemers, vroeggehandicapten en bij het ABP geregistreerde gehandicapte ambtenaren (x 1000) naar verschillende groepen\*

Gehandicapten	Ex-werknemers	Ambtenaren	Vroeggehandicapten	Totaal
<b>Onderzoeksgroep:</b> (w.v. buitenlanders) AAW/AOW-uitkering van 18 tot 46 jaar, zonder verstandelijke handicap	209 (27)	19 (2)	43 (4)	273 (33)
<b>Doelgroep:</b> (w.v. buitenlanders) niet werkend, geen opleiding volgend	123 (20)	12 (2)	27 (4)	162 (26)
<b>Kerngroep:</b> (w.v. buitenlanders) kan werken en opleiding volgen	47 (5)	3 (-)	6 (1)	56 (6)

\* Het werkelijk aantal 'gehandicapten' in de **onderzoeksgroep** in december 1993 (bron: GAK/GMD afdeling Statistiek en Onderzoek) en middels de post-enquête geschatte aantallen in de doel- en kerngroep

Vroeggehandicapten die niet tot de doelgroep worden gerekend omdat zij werken doen dit in de regel in WSW-verband. Ten tijde van de enquête verrichtte ruim eenderde van de vroeggehandicapten betaald werk (bijlage 3.2, tabel 1b). Driekwart deed dat binnen WSW-verband. Van de vroeggehandicapten in de doelgroep heeft een deel in het verleden wel gewerkt, voor ruim 1 op de vijf was dit het geval. Aan

de andere eis om tot de doelgroep te worden gerekend -het niet volgen van een beroepsopleiding- voldeed een ruime meerderheid van de steekproef onder vroeggehandicapten. Nauwelijks 6% van de onderzoekspopulatie zou een opleiding volgen.

### **Buitenlanders**

Door uitvoeringsinstanties wordt niet geregistreerd of een uitkeringsgerechtigde van niet-Nederlandse afkomst is. Het is daarom niet bekend hoeveel 'buitenlanders' (d.w.z., van niet Nederlandse herkomst of etnische afkomst) een arbeidsongeschiktheiduitkering ontvangen. Het aantal buitenlanders in de verschillende groepen is daarom afgeleid uit de middels de post-enquête verkregen onderzoeksgegevens. In de responsgroep, die representatief beeld geeft van de onderzoeksgroep, is 13% van de WAO-ers buitenlander. Onder vroeggehandicapten zijn minder buitenlanders, namelijk 10%.

Een groot deel van de buitenlanders in de steekproef heeft geen werk (78%) en volgt geen opleiding (96%) (bijlage 3.2, tabel 1c). Vastgesteld is dat vier van de vijf buitenlanders in de onderzoekspopulatie tot de **doelgroep** behoort. Van hen zou meer dan een kwart tot de **kerngroep** kunnen worden gerekend, dat wil zeggen dat zij gezien hun gezondheid (aangepast) werk kunnen doen en een (aangepaste) beroepsopleiding volgen. Tot de doelgroep zouden dan ongeveer 26.000 buitenlanders kunnen worden gerekend en tot de kerngroep 6.000. (Zie verder ook bijlage 3.2, tabel 2 en tabel 3.)

### **5.3 Kenmerken van de gehandicapten tussen de 18 en 46 jaar, die niet werken en geen beroepsopleiding volgen**

In deze paragraaf worden kenmerken van gehandicapten van 18 tot 46 jaar beschreven die niet werken en geen beroepsopleiding volgen. De beantwoording van de vraag naar de arbeidsmarktkenmerken van de doelgroep wordt telkens voor vier

groepen gedaan: de groep AAW/WAO, excl. vroeggehandicapten, zelfstandigen en ambtenaren (ook ex-werknemers of 'WAO'-ers genoemd), de groep vroeggehandicapten, de groep buitenlanders en de gehandicapte ambtenaren. Van de kerngroep (gehandicapten die (met een aanpassing) kunnen werken en een (aangepaste) opleiding kunnen volgen) worden enkele kenmerken besproken.

### 5.3.1 Kenmerken van gehandicapte ex-werknemers die niet werken en geen beroepsopleiding volgen

De arbeidsmarktkenmerken van de potentiële doelgroep gehandicapte ex-werknemers die in deze paragraaf kort worden besproken, zijn meer gedetailleerd beschreven in de tabellen in bijlage 3.3.

In het bestand met de RIG-gegevens, welke door GAK/GMD is aangeleverd, is een aantal kenmerken opgenomen, waaronder het arbeidsongeschiktheidspercentage. Dit 'laatste arbeidsongeschiktheidspercentage', wordt, indien zich veranderingen voordoen, maandelijks bijgewerkt. Het percentage is voor de potentiële doelgroep gehandicapte ex-werknemers weergegeven in tabel 1. De meeste gehandicapte ex-werknemers (ongeveer 80%) hebben een volledige WAO/AAW-uitkering, dat wil zeggen dat zij voor 80 tot 100% arbeidsongeschikt zijn verklaard.

Leeftijd, geslacht en burgerlijke staat zijn uit de RIG-gegevens afgeleid. Het grootste deel (65%) van de gehandicapte ex-werknemers in de potentiële doelgroep is tussen de 36 en 46 jaar. Minder dan één op de zes is onder de dertig. Mannen en vrouwen zijn evenveel vertegenwoordigd in de doelgroep. Verder is uit de RIG-gegevens op te maken dat meer dan de helft gehuwd is.

De meerderheid van de respondenten met een WAO-uitkering die niet werken en geen beroepsopleiding volgen geeft aan de Nederlandse nationaliteit te bezitten (92%). Ongeveer 16% van de gehandicapte ex-werknemers is 'buitenlander'.



Een kwart van de gehandicapte ex-werknemers heeft geen hogere opleiding dan lager onderwijs afgerond. Ruim de helft (54%) van de gehandicapte ex-werknemers heeft een beroepsopleiding gevolgd, de meesten een LBO-opleiding. Een groot deel (36%) van degenen die een beroepsopleiding heeft gevolgd deed dit in een technische richting.

Het laatste beroep dat de ex-werknemers uitoefenden voordat zij ongeschikt werden verklaard, omschrijven zij vaak als ambachtelijk of industrieel; namelijk door 31%. Eenvijfde deel oefende een dienstverlenend beroep uit voordat men arbeidsongeschikt werd.

Een derde deel zou een opleiding hebben gevolgd nadat hij/zij ziek is geworden of een handicap heeft gekregen. Slechts een klein deel (minder dan 10%) van hen heeft een aangepaste opleiding gevolgd. Meer dan de helft van de gehandicapte ex-werknemers die na hun ziekte een opleiding volgden had hier problemen mee. Relatief veel zouden last hebben gehad van concentratie problemen.

Naar de gezondheid van respondenten is uitvoerig gevraagd, onder meer aan de hand van 36 items waarop zij met een score hun gezondheidstoestand konden aangeven (Zie bijlage 2 over de SF-36 vragenlijst). Kort samengevat hebben de meeste gehandicapte ex-werknemers in de potentiële doelgroep een ernstige beperking: ze functioneren fysiek en sociaal minder goed dan gemiddeld in Nederland en hebben relatief veel fysieke en emotionele problemen (figuur 5.1a en b). Hun mentale gezondheid is slechter en hun vitaliteit is minder gunstig dan gemiddeld. Verder hebben velen last van pijn en is de algemene gezondheidsbeleving slechter. Gemiddeld is de gezondheidstoestand van de gehandicapte ex-werknemers ten opzichte van het voorafgaande jaar verslechterd.

Een belangrijk deel (39%) van de ex-werknemers heeft als laatste hoofddiagnose 'psychische klachten'. Een kleiner deel (28%) heeft de diagnose 'klachten aan het bewegingsapparaat'.

### 5.3.2 Kenmerken van vroeggehandicapten die niet werken en geen beroepsopleiding volgen

De hieronder besproken arbeidsmarktkenmerken van de doelgroep vroeggehandicapten geeft een weinig florissant beeld te zien. De uitgangspositie voor toetreding tot de arbeidsmarkt lijkt slecht. De doelgroep heeft, zeker waar het de gezondheidstoestand betreft, relatief veel beperkingen die het verwerven van een baan in de weg kunnen staan. Voorafgaande aan de beschrijving daarvan worden kort enkele algemene kenmerken van de groep genoemd. Voor meer uitvoerige informatie wordt weer verwezen naar de tabellen in bijlage 3.3.

De leden van de doelgroep zijn in de regel volledig arbeidsongeschikt verklaard. Nagenoeg alle vroeggehandicapten (ongeveer 99%) hebben een volledige AAW-uitkering en is 80-100% arbeidsongeschikt verklaard. Bij de vroeggehandicapten zijn alle leeftijdscategorieën (tussen de 18 en 46 jaar) ongeveer gelijk vertegenwoordigd. Alleen de categorie 41 tot 46 jaar komt minder vaak voor (13%) dan in de onderzoekspopulatie. Onder de doelgroep zijn mannen en vrouwen evenveel vertegenwoordigd. De meeste vroeggehandicapten zijn ongehuwd, namelijk 90%.

Van de doelgroep vroeggehandicapten is ongeveer 17% buitenlander (dat wil zeggen heeft een buitenlandse nationaliteit en/of is niet in Nederland geboren en/of één van beide ouders is niet in Nederland geboren). Slechts 5% heeft niet de Nederlandse nationaliteit.

Vroeggehandicapten zijn in de regel laag geschoold. De helft van de doelgroep heeft geen enkelé schoolopleiding afgemaakt. De anderen ontvingen ten hoogste een diploma voor het volgen van basisonderwijs (22%) of volbrachten het LBO (13%). Nog geen zesde deel van de doelgroep verwierf zich een diploma op MAVO-niveau of hoger.

Van de vroeggehandicapten in de potentiële doelgroep heeft een relatief klein deel (ongeveer 20%) een, meestal lagere, beroepsopleiding gevolgd. Een groot deel (41%) van degenen die een beroepsopleiding volgde deed dit in een technische richting.

Voor vroeggehandicapten brengt het volgen van een opleiding vaak problemen met zich mee, ondanks dat er aanpassingen voor hen zijn gerealiseerd. De helft van de vroeggehandicapten in de doelgroep heeft een opleiding gevolgd nadat hij/zij ziek was geworden of een handicap had gekregen. Voor de meerderheid van hen (60%) was de gevolgde opleiding aangepast in verband met de ziekte of handicap. Voor een groot aantal onder hen (34%) was het opleidingsinstituut speciaal gericht op mensen met leerproblemen of een handicap. Verder werd veel gebruik gemaakt van speciaal vervoer en had men vaak een eigen lestempo en speciale begeleiding (zie paragraaf 5.4).

De meeste vroeggehandicapten hebben een min of meer ernstige beperking: ze functioneren fysiek en sociaal minder goed dan gemiddeld in Nederland (figuur 5.1a en b). De gemiddelde scores op de schalen voor fysieke problemen en mentale gezondheid zijn ongunstig. Verder geeft een groot deel aan last te hebben van pijn en is de algemene gezondheidsbeleving ongunstig. Opmerkelijk is dat de vroeggehandicapten gemiddeld gunstige scores wat betreft de ervaren 'vitaliteit'. Daar staat tegenover dat er binnen de doelgroep grote verschillen bestaan tussen vroeggehandicapten wat betreft de mate van vitaliteit.

Een groot deel (31%) van de vroeggehandicapten hebben als hoofddiagnose 'psychische klachten'. Ook hebben velen (22%) de diagnose 'klachten aan het zenuwstelsel'.

### 5.3.3 Kenmerken van gehandicapte buitenlanders die niet werken en geen beroepsopleiding volgen

De hieronder beschreven arbeidsmarktkenmerken van de buitenlanders wijken enigszins af van die van beide boven genoemde doelgroepen. Dit wordt mede veroorzaakt doordat het hier een samenvoeging van de twee deelpopulaties betreft; namelijk delen van de doelgroepen van vroeggehandicapten en gehandicapte ex-werknemers. De helft van de buitenlanders zou de Nederlandse nationaliteit bezitten (zie bijlage 3.3). Ongeveer een tiende deel van alle buitenlanders heeft twee nationaliteiten. Een minderheid is in Nederland geboren, slechts 13%. Hun moeder is zelden in Nederland geboren, maar voor hun vaders is dit in ruim één van de tien keer wel het geval.

De meeste (ongeveer 79%) buitenlanders in de doelgroep zijn volledig (80-100%) arbeidsongeschikt verklaard.

Het grootste deel (58%) van de buitenlanders is tussen de 36 en 46 jaar. Ongeveer een vijfde is onder de dertig. De meesten zijn gehuwd (66%) of gehuwd geweest (9%).

Onder de buitenlanders bevinden zich iets meer mannen (ongeveer 56%) dan vrouwen.

Het onderwijs-niveau is laag; 55% heeft maximaal basisonderwijs gevolgd. Een kwart heeft een beroepsopleiding gevolgd, waarvan de meesten een LBO-opleiding. Een groot deel (45%) van degene die een beroepsopleiding volgden deed dit in een technische richting.

Een derde deel van de doelgroep buitenlanders heeft een opleiding gevolgd nadat hij/zij ziek was geworden of een handicap had gekregen. Een klein deel (3%) van hen heeft in verband met een ziekte of handicap een aangepast opleiding gevolgd. Ongeveer 90% heeft in het verleden betaalde arbeid verricht. Buitenlanders met arbeidservaring verrichtten vaak ongeschoold zwaar werk. Het merendeel oefende

een beroep uit in de ambachtelijke of industriële sector (45%). De overigen hadden veelal een dienstverlenend beroep (25%). De meesten (ongeveer 56%) oefenden een functie uit waarvoor geen vooropleiding werd gevraagd.

De meeste buitenlanders hebben een zeer ernstige beperking: ze functioneren fysiek en sociaal minder goed dan gemiddeld in Nederland (figuur 5.1a en b). Ook scoort men ongunstig waar het gaat om fysieke en emotionele problemen. Hun mentale gezondheid is minder gunstig dan gemiddeld en dit geldt ook voor hun vitaliteit. Verder heeft men vaak last van pijn en is de algemene gezondheidbeleving slechter dan die van de gemiddelde Nederlandse bevolking. Gemiddeld is de gezondheidstoestand van de buitenlanders slechter dan een jaar geleden.

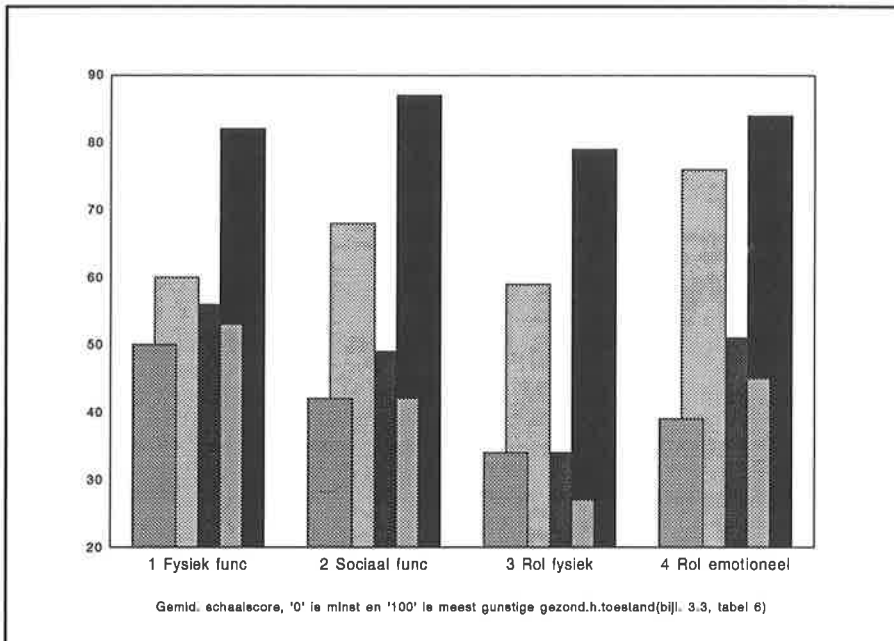
Van de buitenlanders heeft 45% de hoofddiagnose 'psychische klachten'. Ook hebben velen (16%) de diagnose 'klachten aan het bewegingsapparaat'.

#### 5.3.4 Kenmerken van gehandicapte ambtenaren die niet werken en geen beroepsopleiding volgen

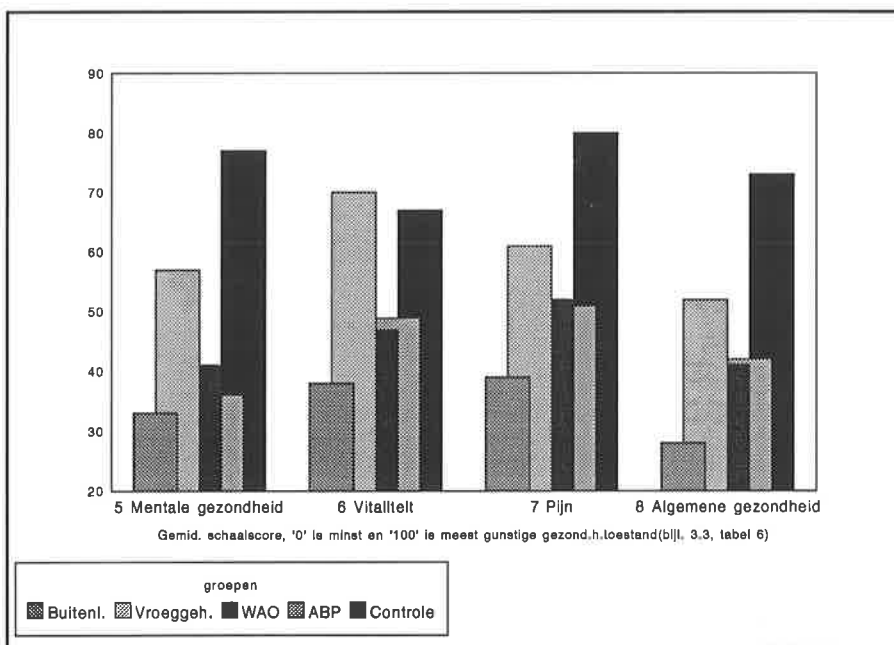
Gehandicapte ambtenaren die niet werken en geen beroepsopleiding volgen blijken veel beperkingen te hebben. Dit is zeer negatief voor hun arbeidsmarktpositie. Alvorens verder in te gaan op deze beperkingen komen eerst een aantal andere arbeidsmarktkenmerken aan de orde. Voor uitgebreide informatie over de kenmerken wordt verwezen naar de tabellen in bijlage 3.3.

De meeste (91%) van de gehandicapte ambtenaren die tot de doelgroep behoren, ontvangen een volledige arbeidsongeschiktheidsuitkering en zijn 80 - 100% arbeidsongeschikt verklaard. Bij de doelgroep van gehandicapte ambtenaren is de leeftijdscategorie van 41 tot 46 jaar een belangrijk deel uit van de hele doelgroep (63%). Jongeren tot 30 jaar komen weinig voor in de doelgroep (3%).

Figuur 5.1a Gezondheidsbeperkingen. Gemiddelde schaalscores op beperkingen voor doelgroep en controle groep



Figuur 5.1b Gezondheidsbeperkingen. Gemiddelde schaalscores op beperkingen voor doelgroep en controle groep



Vrouwen komen meer voor in de doelgroep van mannen (64% versus 36%). De meeste gehandicapte ambtenaren die tot de doelgroep behoren (53%) zijn gehuwd en 29% is ongehuwd. Rond de 17% is gescheiden.

Van de doelgroep gehandicapte ambtenaren is 13% buitenlander. Het merendeel van de buitenlanders is van Surinaamse of Antilliaanse afkomst of valt onder de categorie 'overig'. Slechts 3% heeft niet de nederlandse nationaliteit. Mensen van Turkse of Marokkaanse afkomst komen zeer weinig voor onder deze doelgroep.

In de doelgroep gehandicapte ambtenaren komen alle opleidingsniveaus ongeveer in gelijke mate voor. Alleen geen opleiding komt maar in 3% van de gevallen voor en alleen HAVO/VWO komt in 8% voor. Van deze groep heeft 20% een HBO-opleiding. Degenen die een beroepsopleiding hebben gevolgd, deden dit veelal de volgende richtingen: onderwijs (22%), (para)medisch (21%) en technisch (17%). Vele gehandicapte ambtenaren in de doelgroep hadden dan ook een wetenschappelijk/vak-specialistisch beroep (32%), een dienstverlenend beroep (29%) of een administratief beroep (28%).

Ongeveer een derde deel van de doelgroep gehandicapte ambtenaren (30%) volgde nadat men arbeidsongeschikt was geworden een opleiding. De meesten deden een opleiding die niet was aangepast; 15% van hen volgde een opleiding die was aangepast in verband met de ziekte of handicap.

Ongeveer de helft van de ambtenaren heeft vanwege de ziekte of aandoening problemen gehad met het volgen van een opleiding. Deze problemen betroffen naast de ziekte, voornamelijk het concentreren en het tempo.

De doelgroep gehandicapte ambtenaren heeft erg veel problemen met de gezondheid. Ze scoren zeer ongunstig als het gaat om de beperkingen die men ondervindt in het dagelijkse leven. Wat betreft het fysiek functioneren hebben de ambtenaren duidelijk veel meer klachten dan een gemiddelde groep Nederlanders. Ook wat betreft sociaal functioneren worden vele beperkingen ondervonden. De mentale gezondheid van de doelgroep gehandicapte ambtenaren is ook zeer ongunstig evenals de vitaliteit. Ook

hebben de ambtenaren in de doelgroep veel pijnklachten; hun algemene gezondheidsbeleving is slecht en hun gezondheid is het afgelopen jaar niet beter geworden.

De meeste (44%) gehandicapte ambtenaren in de doelgroep hebben als diagnose van het ABP 'psychische stoornissen', ook hebben vele (20%) als diagnose 'klachten aan het bewegingsapparaat' gekregen.

### 5.3.5 Kenmerken van gehandicapten die (aangepast) werk kunnen doen en een (aangepaste) beroepsopleiding kunnen volgen

De kerngroep van gehandicapten is omschreven als dat deel van de potentiële doelgroep dat, naar eigen zeggen, (aangepast) werk kan doen en een (aangepaste) beroepsopleiding kan volgen. In deze paragraaf worden de belangrijkste arbeidsmarktkenmerken per groep vermeld. Voor meer gedetailleerde informatie wordt weer verwezen naar de tabellen in bijlage 3.5.

**De kerngroep gehandicapte ex-werknemers:** De gehandicapte ex-werknemers die aangeven te kunnen participeren in werk en een beroepsopleiding zijn relatief vaak gedeeltelijk arbeidsongeschikt. Ruim 63% is wel volledig arbeidsongeschikt verklaard. Onder hen bevinden zich veel jongeren; van de kerngroep is 29% ouder dan veertig jaar. Het aandeel van mannen (ongeveer 59%) is iets hoger dan dat van vrouwen. Van de leden van de kerngroep heeft 19% niet meer dan een lagere school opleiding afgerond. Ruim de helft (59%) heeft een beroepsopleiding gevolgd. Een groot deel van hen (40%) in een technische richting.

De beperkingen van gehandicapte ex-werknemers die tot de kerngroep worden gerekend (bijlage 3.5, tabel 5) zijn minder ernstig dan die van de gehele doelgroep. De gemiddelden liggen echter nog altijd minder gunstig dan die van de doorsnee bevolking.



De bovengenoemde kenmerken doen vermoeden dat de kerngroep een gunstig perspectief op toetreding tot de arbeidsmarkt heeft.

**De kerngroep vroeggehandicapten:** De kerngroep van vroeggehandicapten bestaat voornamelijk uit jongeren; meer dan vier van de vijf gehandicapten is jonger dan dertig jaar. Iets minder dan de helft (47%) heeft niet meer dan lagere school afgerond.

Ongeveer 35% heeft een beroepsopleiding gevolgd.

**De kerngroep buitenlanders:** De buitenlanders in de kerngroep zijn relatief vaak gedeeltelijk arbeidsgeschikt verklaard (39%). De meesten zijn 'jong' en man. 27% is onder de dertig, een zesde deel is ouder dan veertig jaar. Een minderheid is vrouw. Eenderde heeft niet meer dan lagere school gevolgd en een zelfde deel volgde een LBO-opleiding. Degenen die een beroepsopleiding volgden deden dit vooral in een technische richting, ongeveer 57%.

Tenslotte is weer opvallend dat de buitenlanders in de kerngroep minder beperkingen hebben dan buitenlanders in de totale doelgroep (zie bijlage 3.5, tabel 5).

**De kerngroep gehandicapte ambtenaren:** Van de gehandicapte ambtenaren die aangeven dat ze kunnen werken en een (aangepaste) opleiding kunnen volgen is 77% volledig arbeidsongeschikt verklaard. Deze kerngroep bestaat voor ruim de helft (59%) uit personen tussen de 30 en 40 jaar. Van de kerngroep ambtenaren heeft 16% alleen lagere school; 48% heeft een beroepsopleiding gevolgd en nog eens 9% een universitaire opleiding. Slechts een klein deel (11%) van degenen die een beroepsopleiding volgden, deden dit in een technische richting.

Ongeveer de helft van de ambtenaren in de kerngroep hebben als diagnose 'psychische stoornissen'; een derde deel heeft klachten aan het bewegingsapparaat.

In vergelijking met de doelgroep is de kerngroep van gehandicapte ambtenaren gezonder. Dit betreft de gebieden: sociaal en fysiek functioneren, mentale gezondheid, vitaliteit, pijn en de algemene gezondheidsbeleving.

Over het algemeen lijkt de gezondheidssituatie van degenen die deel uitmaken van de kerngroep gunstig. Relatief veel werden gedeeltelijk arbeidsongeschikt verklaard. Zij hebben dan ook aangegeven naar hun oordeel (aangepast) werk te kunnen doen en een (aangepaste) beroepsopleiding te kunnen volgen. In de regel maken veel jongeren deel uit van de kerngroep. Verder maken er relatief wat meer mannen dan vrouwen deel uit van de kerngroep als geheel en zijn de opleidingen die men volgde hoog.

#### **5.4 Redenen van gehandicapten tussen de 18 en 46 jaar die niet werken en geen beroepsopleiding volgen voor het niet volgen van een beroepsopleiding**

Na in de voorafgaande paragrafen de omvang van de groep gehandicapten die niet werkt en geen opleiding volgt te hebben bepaald en arbeidsmarktkenmerken van deze groep te hebben beschreven, staat hier de vraag naar de redenen voor het niet volgen van een beroepsopleiding centraal. Bij de beantwoording wordt gebruikt gemaakt van de respons op een twintigtal items in de post-enquête. Aan degenen die aangaven in het verleden een opleiding te hebben gevolgd is een tiental vragen voorgelegd over mogelijke problemen die zij hierbij hadden. De antwoorden op enkele open vragen die hier zijn opgenomen illustreren de problemen die gehandicapten hebben bij het volgen van een opleiding. In de sub-paragrafen wordt weer de onderzoeksvraag per groep beantwoord.

##### **5.4.1 Redenen voor gehandicapte ex-werknemers**

Voor de vraag waarom men momenteel geen opleiding volgt hadden respondenten de keuze uit meerdere antwoordmogelijkheden (zie bijlage 3.4 tabel 1). Met name

de slechte lichamelijke conditie is voor vele een reden om geen opleiding te volgen. De redenen die veelvuldig werden onderschreven verwijzen naar lichamelijke en verstandelijke beperkingen: Veel gehandicapte ex-werknemers voeren voor het niet volgen van een beroepsopleiding aan dat zij de energie daartoe niet hebben (31%). Men is (ook) vaak te ziek om een opleiding te volgen (27%). Ruim eenzesde geeft aan dat hij/zij niet zo goed kan leren. Ongeveer 15% weet niet welke opleiding de kans op werk vergroot.

Uit de antwoorden is ook op te maken welke mogelijke redenen van minder belang zijn voor het niet volgen van een opleiding. Opvallend is dat men zelden vreest dat door het volgen van een opleiding de uitkering in gevaar komt. Een zeer klein deel geeft als reden een aanpassing nodig te hebben of net een opleiding te hebben gevolgd (ongeveer 2%). Een klein deel (6%) vindt dat hij/zij voldoende is opgeleid en een zelfde deel denkt dat een beroepsopleiding toch geen baan oplevert. Ook geeft een kleine minderheid (6%) als reden dat men moeite heeft met de Nederlandse taal. Tenslotte zou 6% geen beroepsopleiding mogen volgen van GAK/GMD of arbeidsbureau.

Een kwart van de gehandicapte ex-werknemers lichtte de redenen schriftelijke toe of noemde andere redenen voor het niet volgen van een beroepsopleiding. Zonder volledig te zijn volgt hier een kleine bloemlezing:

- Een gehandicapte vader schrijft als alleenstaande zijn drie kinderen te moeten verzorgen.
- Twee vrouwen schrijven inmiddels getrouwd te zijn en kinderen te hebben die zij verzorgen.
- Vaak worden geestelijke en/of lichamelijke problemen genoemd, zo schrijven twee gehandicapte ex-werknemers niet (lang) te kunnen zitten. Enkele gehandicapten geven aan een fobie te hebben waardoor zij niet naar een opleidingsinstituut kunnen reizen of niet in een leslokaal kunnen verkeren met anderen. Anderen vrezen dat hun gezondheidstoestand nog verder zal verslechteren waardoor het volgen van een opleiding onmogelijk wordt.
- Een groot aantal geeft aan dat een studie financieel niet haalbaar is. Een man schrijft bijvoorbeeld dat hij 50% is afgekeurd en daarom geen scholing vergoed zou krijgen. Een ander schrijft dat de uitkeringsinstantie niet langer in hem wil investeren.

- Een aantal gehandicapte ex-werknemers heeft in het verleden slechte ervaringen opgedaan bij het volgen van een opleiding. Men heeft onder meer vanwege lichamelijke klachten vroegtijdig moeten stoppen of is bijvoorbeeld gepest met zijn/haar handicap.
- Enkele gehandicapte ex-werknemers is door deskundigen als artsen, arbeidsdeskundigen of medewerkers van het arbeidsbureau afgeraden een studie te volgen, terwijl zij dit zelf wel wilden. Enkelens schrijven bijvoorbeeld dat na een psychologisch onderzoek hen afgeraden is een opleiding te volgen.

Behalve de hier genoemde meer negatieve redenen om ten tijde van de onderzoeksperiode geen opleiding te volgen zijn er ook meer positieve. Een aantal ex-werknemers schrijft binnenkort een opleiding te gaan volgen en een enkeling schrijft op korte termijn een baan te hebben.

Negatieve ervaringen in het verleden kunnen bijdragen aan het niet weer willen volgen van een opleiding. Eenvijfde deel van de gehandicapte ex-werknemers heeft na ziek te zijn geworden of nadat hij/zij gehandicapt werd een opleiding gevolgd. Ruim de helft van hen (59%) had bij het volgen van de opleiding problemen. Problemen die het meest worden genoemd zijn concentratie problemen, waar meer dan 12% last van had. Daarnaast kon men vaak het tempo niet aan (7%) of was men te ziek om de opleiding te volgen (7%).

Degenen die een opleiding volgden maakten overigens nauwelijks gebruik van aanpassingen. Slechts twee op de honderd volgde bijvoorbeeld onderwijs op een speciale school voor mensen met leerproblemen of een handicap.

Een deel van de gehandicapten maakte gebruik van de mogelijkheid om hun negatieve ervaringen op schrift te stellen. Specifiek voor ex-werknemers zijn enkele van de klachten over uitvoeringsinstanties die niet langer financieel wil bijdragen aan opleidingskosten. Ook schrijven zij vaker dat zij, mede vanwege hun ziekte, moeite hadden om werk en studie te combineren. Omdat werk boven studie gaat moesten zij nogal eens verzuimen waardoor de studie niet kon worden volbracht.

#### 5.4.2 Redenen voor vroeggehandicapten

De doelgroep van vroeggehandicapten wordt gekenmerkt door het gemiddeld lage opleidingsniveau. Meer dan eenderde van de vroeggehandicapten heeft in het geheel geen opleiding afgerond. Ongeveer 15% heeft een opleiding afgerond die ligt boven LBO-niveau. Daarnaast heeft één op de vijf een opleiding boven LBO-niveau niet afgemaakt.

De belangrijkste reden die veel (28%) vroeggehandicapten noemen voor het niet volgen van een beroepsopleiding is het niet goed kunnen leren. Veel van hen hebben echter meer dan een reden om geen beroepsopleiding te volgen. Dat men niet weet welke opleiding de kans op werk vergroot en men de energie niet heeft, zijn ook veel genoemde redenen (resp. 14 en 16 %). Verder heeft 7% opgegeven dat ze een aanpassing nodig zouden hebben die er niet is, 10% gaf aan dat hun kosten niet vergoed zullen worden. Verder voert een klein deel (11%) als reden aan dat men te ziek is om een beroepsopleiding te volgen.

Voor meer gedetailleerde informatie wordt verwezen naar de tabel 1 in bijlage 3.4.

Omdat het al dan niet volgen van een beroepsopleiding kan samengaan met ervaringen met opleidingen in het verleden, worden deze kort besproken. Bij de vroeggehandicapten die een opleiding volgden is deze bijna altijd aangepast aan de handicap. Ruim de helft van de vroeggehandicapten in de doelgroep heeft een opleiding gevolgd nadat hij/zij ziek was geworden of een handicap had gekregen. Voor de meerderheid van hen (60%) was de gevolgde opleiding aangepast in verband met de ziekte of handicap.

Op de vraag waar deze aanpassingen uit bestonden gaven velen meer dan één antwoord. Ruim eenderde werd onderwezen op een speciale school voor mensen met leerproblemen of een handicap. Meer dan een kwart maakte (daarbij) gebruik van speciaal vervoer naar en van school. Andere veel genoemde aanpassingen zijn een

eigen lestempo, speciale begeleiding en aangepaste leermiddelen (genoemd door 16 tot 20% van de groep).

Ongeveer de helft van degenen die een opleiding volgden had hier problemen mee. De meest voorkomende klacht is dat men het tempo niet (meer) aan kon (19%). Verder konden velen zich moeilijk concentreren (14%). Een deel (13%) was te ziek om de opleiding te (blijven) volgen.

Niet alleen ernstige ziekten maar ook minder ernstige gebreken kunnen voor de gehandicapten problemen met zich mee brengen. Uit de schriftelijke toelichtingen van respondenten blijkt onder meer dat zij vaak moeilijk (lang achtereen) kunnen zitten. Anderen zeggen dat het lange staan tijdens de opleiding een probleem was. Ook wordt bijvoorbeeld zware slechthorendheid door enkelen als probleem genoemd en verscheidene motorische stoornissen.

Regelmatige ziekenhuisopname bemoeilijkten ook het volgen van een opleiding. Ook wordt genoemd dat het niveau te hoog is, zoals door degene die schrijft dat de LBO-opleiding te hoog gegrepen was. Voor velen is het tempo te hoog, duren de lessen te lang en zijn er onvoldoende pauzes. Voor een gehandicapte die een interne opleiding volgde was zijn incontinentie een hindernis voor het volbrengen van de opleiding. Tenslotte schrijft een klein aantal respondenten dat zij gediscrimineerd werden, door mede studenten niet serieus werden genomen of ronduit gepest werden. Al deze ervaringen zijn er mede aanleiding toe dat ongeveer de helft van de vroeggehandicapten die wel zouden kunnen werken, geen opleiding (meer) willen volgen.

#### 5.4.3 Redenen voor gehandicapte buitenlanders

De reden die door gehandicapte buitenlanders veel (47%) wordt opgegeven voor het niet volgen van een beroepsopleiding is dat men te ziek is om een opleiding te volgen. Dit wordt onderschreven door de scores op de vraag of de gezondheid het

volgen van een opleiding toelaat: 29% van de doelgroep geeft aan dat ze kunnen werken en een beroepsopleiding kunnen volgen. Ook de gegevens over de gezondheidssituatie van deze groep bevestigen deze uitkomst. Een andere veel genoemde reden (35%) is dat men de energie niet heeft om te leren. Dat men niet goed kan leren of dat men niet weet welke opleiding de kans op werk vergroot zijn ook veel genoemde redenen (resp. 22 en 16 %).

Specifiek voor de buitenlanders is tenslotte dat 29% aangeeft geen beroepsopleiding te volgen omdat ze moeite hebben met de Nederlandse taal.

Voor meer gedetailleerde informatie wordt verwezen naar tabel 1 in bijlage 3.4.

Redenen voor het niet volgen van een beroepsopleiding door de buitenlanders kunnen liggen in ervaringen in het verleden. Van de buitenlanders in de doelgroep heeft ongeveer 20% een opleiding gevolgd nadat zij ziek zijn geworden of gehandicapt werd. Deze opleidingen waren nauwelijks aangepast aan de ziekte of handicap; slechts 3% van hen volgde een speciale school voor mensen met leerproblemen of een handicap. Iets minder dan de helft had problemen bij het volgen van een opleiding. Naar verhouding had men vaak last van concentratie problemen (15%). Verder wordt veel genoemd dat men te ziek was of het tempo niet aankon (door respectievelijk 7% en 8%). Van de buitenlanders die een opleiding volgde nadat men ziek was geworden heeft 8% moeite gehad met het Nederlands.

#### 5.4.4 Redenen voor gehandicapte ambtenaren

Veel (39%) van de gehandicapte ambtenaren die niet werken en geen beroepsopleiding volgen geven aan op het moment van de enquête geen beroepsopleiding te volgen omdat men zich daarvoor te ziek voelt. Dit is in overeenstemming met de beperkingen die door deze groep worden gerapporteerd met betrekking tot de fysieke, mentale en emotionele gezondheid. Ook geeft een groot deel (39%) aan dat men geen

beroepsopleiding volgt omdat men er de energie niet voor heeft. Dit strookt ook met de lage score op vitaliteit bij deze groep ambtenaren. Verder wordt ook als reden genoemd dat men niet goed kan leren (15%) en dat men niet weet met welke opleiding men weer aan het werk komt (13%). Dat men geen opleiding mocht volgen van het ABP of het arbeidsbureau wordt in 3% van de gevallen gemeld en nog eens 5% is van mening dat de kosten voor het volgen van een opleiding niet vergoed zullen worden. Slechts 8% vindt zich voldoende opgeleid en volgt daarom geen opleiding. Dit is opmerkelijk, omdat vele ambtenaren in deze groep toch hoog zijn opgeleid (20% heeft bijvoorbeeld een HBO-opleiding). 5% wist niet dat men een opleiding mocht volgen en 7% volgt geen opleiding omdat dit toch niet zou helpen bij het weer aan het werk komen.

#### 5.4.5 Redenen voor gehandicapten die (aangepast) werk kunnen doen en een (aangepaste) beroepsopleiding kunnen volgen

Het kenmerk van de gehandicapten in de kerngroep dat hen onderscheidt van de overigen in de doelgroep is dat zij menen, gezien hun gezondheid, een (aangepaste) beroepsopleiding te kunnen volgen en (aangepast) werk te kunnen doen. Dit gegeven vinden we weerspiegeld in de redenen van de kerngroep om ten tijde van de enquête geen beroepsopleiding te volgen. Te ziek om een opleiding te volgen was op dat moment een reden voor 10% van de buitenlanders en voor ex-werknemers en vroeggehandicapten is dit percentage nog lager (bijlage 3.5, tabel 6). Van de kerngroep gehandicapte ambtenaren was een groter deel te ziek om een opleiding te volgen, namelijk 12%. Een deel van de kerngroep had ten tijde van de enquête gebrek aan energie voor het volgen van een opleiding, namelijk 19% van de ex-werknemers, 13% van de vroeggehandicapten, 22% van de buitenlanders en zelfs 29% van de gehandicapte ambtenaren.



Voor de kerngroep is in mindere mate de gezondheid een beperking voor het volgen van een opleiding. Veeleer is de gebrekkige informatie over opleidingsmogelijkheden en hulp bij het zoeken daarnaar een reden. Ruim een kwart van de kerngroep gehandicapten geeft als reden aan niet te weten met welke opleiding men weer aan het werk kan. Van de buitenlanders onder hen is dit deel zelfs 40%. Verder geven met name degenen in de kerngroep van buitenlanders vaak (19%) aan dat zij niet wisten dat zij een opleiding mochten volgen. Eenvijfde deel van de vroeggehandicapten in de kerngroep geeft aan dat de kosten van de opleiding niet worden vergoed. Eenzelfde deel van de kerngroep gehandicapte ambtenaren geeft aan dat de kosten niet vergoed worden. Ruim één op de tien ex-werknemers meldt verder dat zij volgens de uitvoerende instanties geen opleiding mochten volgen.

Een andere reden die door ongeveer 15% van de kerngroep wordt gegeven is dat men liever eerst op zoek gaat naar een baan. Een vergelijkbaar percentage beantwoordt de vraag of men ook daadwerkelijk een beroepsopleiding **wil** volgen negatief. De leden van de kerngroep zijn lang niet altijd optimistisch over het effect van scholing: iets minder dan de helft van de kerngroep denkt dat het volgen van een beroepsopleiding nuttig kan zijn om weer aan het werk te komen. De andere helft verwacht dus niet dat het volgen van een beroepsopleiding hen aan een baan helpt. Overigens verwacht men in de regel nog minder van een algemene opleiding of cursus.

### **5.5 Wensen van gehandicapten tussen 18 en 46 jaar die (aangepast) werk kunnen doen en een (aangepaste) beroepsopleiding kunnen volgen**

Aan de leden van de kerngroep die aangaven dat zij, gezien hun gezondheid nu of in de toekomst, kunnen werken en een beroepsopleiding kunnen volgen, is de vraag gesteld of zij een aanpassing nodig achten voor het volgen van zo'n opleiding. Meer dan de helft van hen beantwoordt deze vraag bevestigend. Van de vroeggehandicapten

zou zelfs driekwart een aanpassing nodig hebben; dit gold slechts voor een derde deel van de gehandicapte ambtenaren.

Wat betreft de soort aanpassing konden degenen die dit wilden kiezen uit meerdere aanpassingen. Deze mogelijkheden zijn voor de onderscheiden groepen vermeld in schema 5.3. Belangrijk voor veel gehandicapten in de kerngroep die een aanpassing nodig hebben is dat de opleiding aansluit aan het eigen lestempo: ongeveer 32% van de ex-werknemers heeft deze aanpassing nodig, terwijl dit percentage voor buitenlanders, vroeggehandicapten en gehandicapte ambtenaren nog hoger is, namelijk 39% en respectievelijk 60% voor de vroeggehandicapten en ambtenaren. Speciale begeleiding wenst een vijfde van de ex-werknemers, eenderde van de buitenlanders en de gehandicapte ambtenaren en bijna tweederde van de vroeggehandicapten. Tenslotte bestaat er onder een kleiner deel van de ex-werknemers behoefte aan aangepaste leermiddelen (7%), een aangepast gebouw en/of meubilair (13%) en aan vervoer van, naar en op de school (12%). Vroeggehandicapten hebben ook hier wat vaker behoefte aan; tussen de 25% tot 35% zegt deze aanpassingen te willen. Aan hulp bij de dagelijkse verzorging zoals aan- en uitkleden heeft de kerngroep geen tot weinig behoefte.

De verwachting was dat de aard van de handicap mede bepalend zou zijn voor de gewenste aanpassing. Voor de kerngroep is daarom nagegaan of een bepaalde aanpassing vaker genoemd is bij een bepaalde ziekte diagnose. In de bovenste helft van schema 1 (bijlage 3.5) geeft een overzicht van gewenste aanpassingen naar -tot drie gereduceerde- hoofddiagnose categorieën. Ook hier blijkt dat onder alle drie diagnose categorieën vooral behoefte is aan een eigen lestempo: van degenen met diagnose 'psychische stoornissen' en de 'overigen' heeft tussen 35% en 50% hier behoefte aan. Behoeft aan speciale begeleiding heeft tussen de 20% en 35% respectievelijk 35 tot 50%. Degenen binnen de categorie stoornissen van beweging/ongevalen hebben vooral behoefte aan aangepast meubilair. Behalve aan een eigen lestempo en speciale begeleiding heeft tussen de 20 en 30% uit de categorie 'overigen'

behoefte aan aangepaste leermiddelen, aan aangepast meubilair en/of gebouw en aan vervoer van en naar en/of vervoer op school.

Behalve de hier genoemde werden door gehandicapten nog specifieke aanpassingen beschreven. Enkele van de genoemde aanpassingen zijn de volgende:

- een kinderoppas/hulp bij huishouding;
- linkshandige computer/visuele middelen;
- rookvrije ruimte in verband met cara/niet in aanraking komen met bepaalde stoffen/in verband met allergie zeer schone ruimtes;
- verlenging proefwerk/examentijd/licht werk/rustig aan beginnen/arbeidstempo (druk)/deeltijd studie;
- afwisselend kunnen lopen, staan en zitten/ontlasting van armen en schouders;
- rugcorset;
- minder/weinig contact met andere mensen.

Behalve deze aanpassingen noemde men ook aanpassing van de gehandicapte zelf, zoals 'de moed hebben om het alleen te kunnen'. Verder noemde men aanpassingen die niet direct naar de handicap verwijzen zoals degene die wilde dat het cursusmateriaal milieuvriendelijk zou zijn.

Schema 5.3 Overzicht van door de kerngroep gewenste aanpassingen van beroepsopleidingen en gewenste schooltype\*

Aanpassing van de beroepsopleiding	Ex-werknemers	Vroeggehandicapten	Buitenlanders	Ambtenaren
- eigen lestempo	+	+++	++	+++
- andere schooltijden	.	.	.	.
- speciale begeleiding	+	++	+	+
- aangepaste leermiddelen	.	+	+	.
- aangepast meubilair/gebouw	.	++	.	+
- vervoer (van, naar, op school)	.	+	.	.
- hulp bij dagelijkse verzorging	--	.	--	--
<b>School vorm/type:</b>				
- opleiding thuis (bijv. LOI)	++	.	+	+++
- normale school, met individuele aanpassingen	+++	++	++	+++
- normale school met speciale projecten voor gehandicapten	+	++	++	+
- speciale school voor gehandicapten	--	.	--	--

\* Weergegeven zijn resultaten van de kerngroep die een aanpassing wensen. Symbolen verwijzen naar mate waarin door hen de aanpassingen worden gewenst: -- zelden (<5%); . weinig (5-20%); + tamelijk vaak (20-35%); ++ vaak (35-50%); +++ zeer vaak (>50%)

### Type opleidingsinstituut/school

Hoewel de gehandicapten in de kerngroep aangeven een beroepsopleiding te kunnen volgen geeft ongeveer 83% aan dat ze dit ook willen. Aan hen is gevraagd waar zij deze opleiding zouden willen volgen; thuis, op een normale school of op een speciale school voor gehandicapten. Men kon zich voor of tegen ieder afzonderlijk alternatief uitspreken, hetgeen betekent dat de antwoorden op de vragen elkaar niet uitsluiten. Onder deze gehandicapten is een duidelijke voorkeur voor onderwijs op een normale school. Ongeveer de helft van hen wilde wel onderwijs volgen op een normale school, met als nodig individuele aanpassingen. Vooral veel gehandicapte ambtenaren (52%) en ex-werknemers (40%) willen wel een opleiding thuis volgen, zoals bijvoorbeeld een LOI-opleiding.

Een derde deel van de gehandicapte ex-werknemers van de kerngroep die een beroepsopleiding wil volgen, wil wel deelnemen aan een speciaal project voor meer arbeidsongeschikten of gehandicapten op een normale school of naar een speciale school voor gehandicapten. Bij de vroeggehandicapten is dit percentage 55%, bij de

gehandicapte buitenlanders 45% en bij de gehandicapte ambtenaren 19%. Naar schatting gaat het om ongeveer 12.000 gehandicapte ex-werknemers die naar een speciaal project of een speciale school willen voor gehandicapten, 2800 vroeggehandicapten en 500 gehandicapte ambtenaren.

Wanneer alleen gekeken wordt naar een speciale school voor gehandicapten, dan gaat het hier om een opleidingsvorm waar maar een heel klein deel van de gehandicapten gebruik van wil maken. Onder de gehandicapte ex-werknemers 5% (hetgeen neerkomt op ongeveer 1950 personen uit de doelgroep). Van de vroeggehandicapten zou ongeveer 10% dit willen (ongeveer 580 personen). Geen van de respondenten uit de gehandicapte ambtenaren gaf aan naar een dergelijke school te willen. In totaal zou het hier gaan om 2500 gehandicapten.

In het onderste deel van schema 1 (bijlage 3.5) is de gewenste schoolvorm/type vermeld naar diagnose categorie. Degenen met een psychische stoornis als laatste hoofddiagnose hebben vaak (>50%) een voorkeur voor een normale school met eventuele individuele aanpassingen. Gehandicapten met een bewegingstoornis bijvoorbeeld als gevolg van een ongeval hebben vaak een voorkeur voor een opleiding thuis (>50%). De gehandicapten uit de categorie 'Overig' hebben voorkeur voor normale schooltypen met individuele aanpassingen (>50%) en/of met speciale projecten voor groepen gehandicapten (35 tot 50%). Onder de categorie 'Overig' bevindt zich een deel dat naar een speciale school voor gehandicapten zou willen (tussen de 5 en 10%).

## 6. DISCUSSIE EN CONCLUSIES

### 6.1 Omvang van de groep gehandicapten tussen de 16 en 46 jaar die door het volgen van een beroepsopleiding, in principe kunnen (her)intreden op de arbeidsmarkt

De beantwoording van de vraag naar de omvang van de groep gehandicapten tussen de 16 en 46 jaar die door het volgen van een beroepsopleiding in principe op de arbeidsmarkt zouden kunnen (her-) intreden vormt het eerste doel van het onderzoek. Het antwoord is in dit onderzoek gezocht door na te gaan hoe groot de groep gehandicapten tussen de 16 en 46 jaar is, die niet werkt en geen beroepsopleiding volgt ('potentiële doelgroep' genoemd). Tevens is nagegaan hoe groot de groep hierbinnen is die aangeeft dat ze, gezien hun gezondheid, (aangepast) werk kunnen doen en een (aangepaste) beroepsopleiding kunnen volgen ('kerngroep' genoemd). Hierbij is voor de groep 16 tot 18 jarigen een andere operationalisatie van 'gehandicapt' gehanteerd dan voor de groep van 18 tot 46 jaar. Bij de eerste groep is uitgegaan van de gezondheidsklachten die door de jongeren zelf werden gerapporteerd; bij de tweede groep is uitgegaan van het ontvangen van een AAW of AAW/WAO-uitkering.

De resultaten laten zien dat in de groep gehandicapten tussen de 16 en 18 jaar ruim 30% geen beroepsopleiding volgt en niet werkt (potentiële doelgroep). Hoeveel gehandicapte jongeren er totaal zijn, hangt af van bij hoeveel gezondheidsklachten iemand tot de groep 'gehandicapten' wordt gerekend. Als ook jongeren die minder ernstige klachten opgeven ertoe gerekend worden gaat het om 106.000 jongeren met een handicap. Hiervan behoren 34.000 tot de potentiële doelgroep. Als alleen de jongeren met ernstige klachten ertoe worden gerekend, gaat het om een totaal van 9.000. Hiervan behoren 2.500 tot de potentiële doelgroep. De steekproef -de Gezond-

heidsenquête van het CBS- waarop deze schattingen zijn gebaseerd kan als representatief voor Nederland worden beschouwd. Deze gegevens zijn gebaseerd op de rapportage van de jongeren zelf over hun beperkingen en hun ziekte. Over in hoeverre de zelfinschatting van deze groep betrouwbaar is, is geen onderzoek bekend. Beredeneerd kan worden dat deze inschatting redelijk juist is, aangezien hun inschatting niet beïnvloed kan zijn door uitkering gerelateerde belangen of instanties.

*Geconcludeerd wordt dat tussen de 2.500 en 34.000 gehandicapten (afhankelijk van het criterium voor 'gehandicapt') tussen de 16 en 18 jaar niet werken en geen beroepsopleiding volgen.*

De omvang van de groep onder hen die, gezien de gezondheid, ook (aangepast) werk kunnen doen en een (aangepaste) beroepsopleiding kunnen volgen (kerngroep) kon voor deze groep niet onderzocht worden, omdat hier geen gegevens over bekend zijn bij het CBS.

Van de onderzochte groep AAW of AAW/WAO-uitkeringsgerechtigden tussen de 18 en 46 jaar blijkt circa 60% niet te werken en geen beroepsopleiding te volgen (potentiële doelgroep). Gezien de representativiteit van de steekproef kan geconcludeerd worden dat de potentiële doelgroep circa 162.000 personen met een AAW of AAW/WAO-uitkering telt (exclusief verstandelijk gehandicapten, en zelfstandigen). Hiervan behoren circa 56.000 tot degenen die zelf aangeven gezien hun gezondheid, (aangepast) werk te kunnen doen en een (aangepaste) beroepsopleiding te kunnen volgen (kerngroep).

In deze schattingen zijn de gehandicapten die geen AAW of AAW/WAO-uitkering van een uitvoeringsinstantie ontvangen niet opgenomen. Hoe groot deze groep is en hoe de omvang is van degenen onder hen die niet werken en geen beroepsopleiding volgen, is onbekend.

*Geconcludeerd wordt dat de groep gehandicapten tussen de 18 en 46 jaar die niet werkt en geen beroepsopleiding volgt circa 162.000 personen telt. Hiervan kunnen naar eigen zeggen 56.000 personen gezien hun gezondheid (aangepast) werk doen en een (aangepaste) beroepsopleiding volgen.*

*De verdeling tussen gehandicapte ex-werknemers, vroeggehandicapten, gehandicapte buitenlanders en gehandicapte ambtenaren tussen de 18 en 46 jaar is als volgt:*

	Gehandicapte ex-werknemers	vroeggehandicapten	gehandicapte ambtenaren	<b>totaal</b>
<i>potentiële doelgroep (18-46 jr)</i>	123.000	27.000	12.000	162.000
<i>waarvan buitenlanders</i>	(20.000)	(4.000)	(2)	<b>(26.000)</b>
<i>kerngroep (18-46 jr)</i>	47.000	6.000	3.000	56.000
<i>waarvan buitenlanders</i>	(5.000)	(1.000)	(-)	<b>(6.000)</b>

Ter discussie kan worden gesteld of de groep van 16 tot 18 jarigen zonder meer opgeteld kan worden bij de groep 18 tot 46 jarigen, waardoor een schatting van de totale omvang van de potentiële doelgroep van 16 tot 46 jaar verkregen wordt. De operationalisatie van 'gehandicapt' is voor beide groepen dusdanig verschillend (de eerste op basis van zelf gerapporteerde klachten, de tweede op basis van een arbeidsongeschiktheidsuitkering), dat een optelling niet gerechtvaardigd lijkt. Vandaar dat hier ook geen totale schatting van de potentiële doelgroep gehandicapten tussen de 16 en 46 jaar gedaan zal worden.

Bij de onderzoeksopzet is ervan uitgegaan dat de groep gehandicapten die niet werkt en geen beroepsopleiding volgt -de potentiële doelgroep- in principe op de arbeidsmarkt kan (her)intreden na het volgen van een beroepsopleiding. Uit velerlei onderzoek (o.a. Schellart e.a., 1989; De Koning en Vuyk, 1989; Nijboer, 1993) blijkt dat een hogere opleiding samengaat met een hogere kans om (weer) aan het werk te komen na een periode van arbeidsongeschiktheid. Het gaat hier veelal om het verschil tussen (alleen) lagere school en een hogere, met name beroepsopleiding. Ook blijkt uit meer beschrijvende artikelen dat het volgen van specifieke her- of bijscholing



voor gehandicapten positief bijdraagt tot (her) intrede op de arbeidsmarkt (Bijlsma, 1987, Delsen, 1989). Vastgesteld is echter ook dat deze verbetering van de arbeidsmarktpositie in de regel niet optreedt door het volgen van een (beroeps)opleiding alleen. In een substantieel aantal gevallen was er bij een positief resultaat ook sprake van een intensieve en op maat gesneden bemiddeling van de leerlingen (Van der Berg en Van der Veer, 1990). Bovendien is voor een succesvolle bemiddeling van gehandicapten regelmatig een -soms tijdelijke- werkaanpassing nodig zoals een verandering van het takenpakket, van werktijden of van het tempo waarin gewerkt wordt (Nijboer e.a., 1993).

Het onderhavige onderzoek gaat er van uit dat gehandicapten in de kerngroep, gezien hun gezondheid, (aangepast) werk kunnen doen en een (aangepaste) beroepsopleiding kunnen volgen. Dit is nagegaan door de gehandicapten zelf te laten inschatten of zij hiertoe in staat zijn. Het is een discussiepunt in hoeverre deze zelfinschatting een juist beeld geeft van de feitelijke mogelijkheden. Tot dus ver zijn weinig onderzoeksresultaten bekend over de validiteit van de zelfinschatting van capaciteiten bij gehandicapten. Van personen met psychische aandoeningen (hier 40% van de onderzoeksgroep) is bekend dat een belangrijk deel van hen een verminderd zelfvertrouwen heeft (Michon en Van Weeghel, 1990). Dit zou ertoe kunnen leiden dat zij hun mogelijkheden onderschatten. Ook is de conclusie uit onderzoek naar werknemers die aanspraak gaan maken op een WAO-uitkering dat zij gedurende de toetredingsperiode 'gemedicaliseerd' worden, met als gevolg dat ze hun klachten gaan overdrijven en hun capaciteiten zouden onderschatten. Daarentegen is acceptatie van de (opgedane) beperkingen bij gehandicapten veelal een moeilijk proces. Wanneer deze acceptatie (nog) niet volledig is, kan overschatting van de capaciteiten het gevolg zijn.

Vooralsnog wordt ervan uit gegaan dat overschatting in gelijke mate voorkomt als onderschatting en dat de berekende omvang van de kerngroep de werkelijke omvang dicht benadert.

Tenslotte is een discussiepunt in hoeverre de gehandicapten in de potentiële doelgroep ook voldoende aanleg hebben om een beroepsopleiding te volgen.

## **6.2 Arbeidsmarktkenmerken van gehandicapten die niet werken en geen beroepsopleiding volgen**

In dit onderzoek is hetgeen verstaan wordt onder 'gehandicapte' voor de groep 16 tot 18 jarige (criterium: zelf een of meer beperkingen of ziektes gerapporteerd) anders dan voor de groep 18 tot 46 jarige (criterium: AAW of AAW/WAO-uitkering). Vandaar dat de conclusies met betrekking tot de arbeidsmarktkenmerken hier voor beide groepen apart worden weergegeven.

### **Gehandicapten tussen de 16 en 18 jaar**

De resultaten laten zien dat onder de groep gehandicapten tussen de 16 en 18 jaar die niet werken en geen beroepsopleiding volgen verhoudingsgewijs wat meer meisjes dan jongens voorkomen. Bovendien heeft het merendeel van deze groep een voltooide opleiding op MAVO-niveau. Circa 90% van deze groep volgt momenteel algemeen vormend onderwijs, waarvan ongeveer een derde MAVO en tweederde HAVO of VWO. Afhankelijk van de operationalisatie van het begrip 'gehandicapt' ervaart ongeveer 21% tot 67% van de jongeren belemmeringen in het dagelijkse leven tengevolge van de handicap. Een beperkt deel van hen heeft dermate ernstige aandoeningen dat zij belastende handelingen helemaal niet kunnen doen of alleen met grote moeite. Bij de ernstig gehandicapte jongeren geldt dit zelfs voor vrijwel de gehele groep.

*Geconcludeerd wordt dat de gehandicapten tussen de 16 en 18 jaar die niet werken en geen beroepsopleiding volgen de volgende arbeidsmarktkenmerken hebben:*

	Geslacht (vrouw)	Opleiding (voltooid)	Opleiding (volgend)	Belemmeringen	Ernst handicap
Groep 1: jeugdige gehandicapten	66%	LO/MAVO	MAVO/HAVO/WO	21%	13% kan niet
Groep 2: ernstig gehandicapten	71%	LO/MAVO	MAVO/HAVO/WO	57%	86% kan niet
Groep 3: gehandicapten met langdurige zware aandoening	54%	LO/MAVO	MAVO/HAVO/WO	67%	n.v.t.
Groep 4: 1+3	59%	LO/MAVO	MAVO/HAVO/WO	43%	7% kan niet
Groep 5: 2+3	55%	LO/MAVO	MAVO/HAVO/WO	67%	13% kan niet

*Het merendeel van de jongeren die niet werken en geen beroepsopleiding volgen, is niet werkloos of niet werkend, maar volgt algemeen vormend onderwijs (MAVO/HAVO/WO). Daarmee is het opleidingsniveau van deze jongeren verhoudingsgewijs hoog.*

### **Gehandicapten tussen de 18 en 46 jaar**

Van de groep gehandicapten (met een AAW of AAW/WAO-uitkering, exclusief verstandelijk gehandicapten, zelfstandigen en ambtenaren) tussen de 18 en 46 jaar die niet werken en geen beroepsopleiding volgen is een groot aantal arbeidsmarktkenmerken onderzocht. De meeste van deze kenmerken betreffen feiten, zoals geslacht, leeftijd, opleiding etc. Alleen de gezondheidskenmerken zijn op basis van een beoordeling bepaald. De aard van de aandoening is door middel van de hoofddiagnose, gegeven door de verzekeringsarts van de bedrijfsvereniging in kaart gebracht. De ernst van de gezondheidsbeperkingen is onderzocht door middel van een standaardvragenlijst (de RAND-36, zie voor verdere informatie par. 3.1) afgenomen bij de gehandicapten zelf. Gezien de onderzochte validiteit en betrouwbaarheid van deze vragenlijst (Van der Zee en Sanderman, 1993) wordt er hier van uitgegaan dat de ernst van de gezondheidsbeperking goed in kaart is gebracht. De gezondheidstoestand van de gehandicapten binnen de doelgroep is minder gunstig dan die van de doorsnee

van de Nederlandse bevolking. Vooral de gezondheid van de gehandicapte buitenlanders blijkt relatief ongunstig.

De representativiteit van de steekproef en de hier boven aangegeven betrouwbaarheid en validiteit van de gegevens leiden tot de volgende conclusie:

*Geconcludeerd wordt dat de arbeidsmarktkenmerken van de groep gehandicapten tussen de 18 en 46 jaar die niet werkt en geen beroepsopleiding volgt (potentiële doelgroep) er als volgt uitzien:*

	a.o percentage	leeftijd	geslacht (vrouw)	opleiding	ex-beroep	gezondheid/ diagnose
gehandicapte ex-werkne- mers	79% 80-100	36-46 jr.	49%	LBO	industrie	fysiek en emotioneel slecht/psychisch/bewe- gingsapparaat
vroeggehan- dicapten	99% 80-100	18-46 jr.	48%	geen	geen	fysiek en sociaal slecht/ psychisch/zenuwstelsel
buitenlanders	79% 80-100	36-46 jr.	44%	l.o.	industrie	fysiek en emotioneel slecht/psychisch
gehandicapte ambtenaren	91% 80-100	41-46 jr.	64%	MBO/HBO	onderwijs (para)med administra- tief	fysiek en sociaal slecht/ psychisch

*Voor de gehandicapten die gezien hun gezondheid (aangepast) werk kunnen doen en een (aangepaste) beroepsopleiding kunnen volgen (kerngroep) geldt dat het hier vaker gaat om mensen met een gedeeltelijke AAW of AAW/WAO-uitkering. Ook zitten er veel jongeren, mannen en hoger opgeleiden in deze groep. Tenslotte gaat het om gehandicapten met relatief minder ernstige gezondheidsproblemen.*

### 6.3 Redenen van gehandicapten die niet werken om geen beroepsopleiding te volgen

De redenen van gehandicapten die niet werken om geen beroepsopleiding te volgen, zijn alleen geïnventariseerd onder de groep gehandicapten tussen de 18 en 46 jaar (met een AAW of AAW/WAO-uitkering, exclusief verstandelijk gehandicapten en zelfstandigen). Hierbij is onderscheid gemaakt tussen belemmeringen die de gehandicapten al eens ondervonden hebben bij het volgen van een opleiding en redenen die door de gehandicapten zelf worden opgegeven. De belemmeringen en de redenen die worden opgegeven bleken niet erg uiteen te lopen.

De volgende conclusies kunnen getrokken worden:

*De conclusie is dat met name de volgende redenen debet zijn aan het niet volgen van een beroepsopleiding: (het aantal + en geeft het belang van de reden weer; een + staat voor ongeveer 15%)*

	gezondheid	weinig energie	onbekend welke opleiding nodig	kan niet goed leren	moeite met taal
gehandicapte ex-werknemers	++	++	+	+	.
vroeggehandicapten	.	+	+	++	.
buitenlanders	+++	++	+	+	++
gehandicapte ambtenaren	++	++	+	+	.

*Wat betreft de ondervonden belemmeringen bij het volgen van een beroepsopleiding zijn de meest genoemde: moeite met concentreren en het lestempo niet meer aan kunnen.*

*Voor de kerngroep onder de boven omschreven potentiële doelgroepen geldt dat voor hen gezondheid niet als reden geldt voor het niet volgen van een beroepsopleiding.*

*Voor hen is de reden met name de onbekendheid met welke beroepsopleiding de kans op werk voor hen vergroot en het feit dat zij niet wisten dat zij voor het volgen van een beroepsopleiding in aanmerking konden komen. Ook meldt een deel (15%) dat zij liever eerst op zoek gaat naar een baan.*

#### **6.4 Wensen van de gehandicapten die kunnen werken en een beroepsopleiding kunnen volgen met betrekking tot aanpassingen van beroepsopleiding**

Een deel van de gehandicapten (met een AAW of AAW/WAO-uitkering, exclusief verstandelijk gehandicapten en zelfstandigen), heeft nadat men ziek is geworden of een handicap heeft gekregen, een opleiding gevolgd. Uit de ervaringen van deze groep blijkt dat onder de gehandicapte ex-werknemers slechts weinigen (2%) ooit gebruik hebben gemaakt van een speciale school voor gehandicapten en dat ook voor maar weinigen een aanpassing is gerealiseerd tijdens het volgen van een beroepsopleiding. Van de vroeggehandicapten die niet werken en geen beroepsopleiding volgen was een derde deel naar een speciale school geweest. Onder hen was er ook vaak (bij 60% van hen) sprake van een aanpassing van de opleiding.

Voor de wensen met betrekking tot beroepsopleidingen geldt dat deze alleen geïnventariseerd zijn onder gehandicapten tussen de 18 en 46 jaar die aangeven dat ze, gezien hun gezondheid, (aangepast) werk kunnen doen en ook een (aangepaste) beroepsopleiding kunnen volgen.

Met betrekking tot de wensen van gehandicapte ex-werknemers over aanpassingen van beroepsopleidingen blijkt dat meer dan de helft wensen hebben met betrekking tot specifieke aanpassingen. Gezien de representativiteit van de steekproef kan ten

aanzien van de wensen van gehandicapten tussen de 18 en 46 jaar met betrekking tot aanpassingen van beroepsopleidingen het volgende geconcludeerd worden:

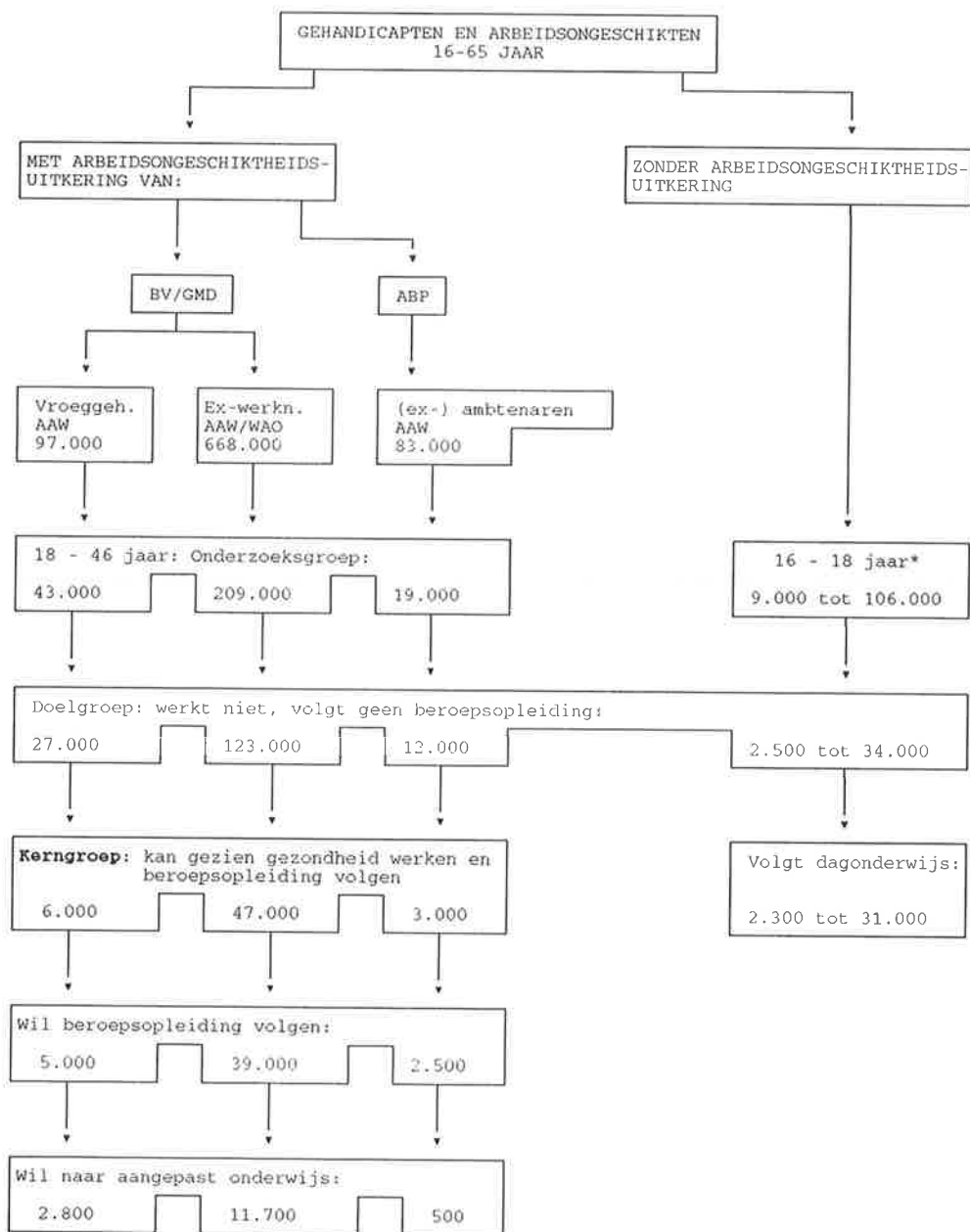
*Geconcludeerd wordt dat meer dan de helft van de gehandicapten tussen de 18 en 46 jaar die kunnen werken en ook een beroepsopleiding kunnen volgen, wensen hebben ten aanzien van aanpassingen van beroepsopleidingen. De aanpassingen betreffen vooral aanpassingen van het lestempo en speciale begeleiding. Voor een klein deel (met name vroeggehandicapten) zijn ook aangepaste leermiddelen nodig, een aangepast gebouw en speciale hulp bij vervoer van, naar en op school.*

Ruim 83% van de gehandicapten tussen de 18 en 46 jaar, die kunnen werken en ook een beroepsopleiding kunnen volgen, zegt ook inderdaad een beroepsopleiding te **willen** volgen (circa 47.000 personen).

De meesten van hen (rond de 60%) gaan het liefst naar een reguliere school, waar eventueel een project, speciaal voor gehandicapten/arbeidsongeschikten is opgezet. Ook willen velen van hen wel een cursus thuis volgen. Van de gehandicapte ex-werknemers die zelf zeggen een beroepsopleiding te willen volgen geven verhoudingsgewijs veel (ruim 40%) aan (ook) een opleiding thuis te willen volgen. Van de ex-werknemers wil circa 5% naar een speciale school voor gehandicapten (naar schatting rond de 1950 personen tussen de 18 en 46 jaar). Onder de vroeggehandicapten is dit circa 10% (naar schatting 580 personen tussen de 18 en 46 jaar). In totaal zou het gaan om circa 2500 gehandicapten tussen de 18 en 46 jaar, die zelf aangeven een beroepsopleiding te kunnen en te willen volgen en dit ook willen doen op een speciale school voor mensen met een handicap.

Schema 6.1

Overzicht van groepen gehandicapten en arbeidsongeschikten welke in het onderzoek zijn betrokken en geschatte omvang



\* Afhankelijk van de operationalisatie van gehandicapten jongeren variëren de aantallen van een kleine groep 'met een ernstige handicap' tot een grote groep 'met een meer of minder ernstige handicap en/of een langdurige ziekte of aandoening'.



## LITERATUUR

- ALGEMEEN BURGERLIJK PENSIOENFONDS. Arbeidsongeschiktheid ambtenaren, een statische overzicht. Heerlen: ABP, 1993.
- ALGEMEEN BURGERLIJK PENSIOENFONDS. Jaarverslag 1993 Algemeen burgerlijk pensioenfonds: statistisch deel. 's Gravenhage/Heerlen: ABP, 1994.
- ALLART PC. Trendrapport Aanbod van arbeid 1991. Den Haag: Sdu, 1991.
- ANDRIES F, WEVERS CWJ, NIJBOER ID. 'De beperking meester worden'. Soc Maandbl Arbeid 1993;48(4):250-257.
- BEEK KWH van, PRAAG BMS van. Kiezen uit sollicitanten: concurrentie tussen werkzoekenden zonder baan. Den Haag: Sdu, 1992.
- BESSELING JJM. Vrouwen in de WAO: reproductie van maatschappelijke ongelijkheid. T Verzekeringsgeneesk 1990;28(6):168-171.
- BESSELING JJM, SPRENGER WJ. Stelselherziening WAO, een evaluatie. Soc Maandbl Arbeid 1991;46(11):652-657.
- BROERSEN T, KLOSSE S, KNEPPER S, et al. Arbeidsongeschiktheid onder ambtenaren: feiten analyses en maatregelen. Den Haag: Ministerie van Binnenlandse Zaken, 1991.
- DOORN AAM, PAUWELS PAW, VRIES W de. Open deuren naar beroepsopleidingen: een onderzoek naar de knelpunten bij deelname van gehandicapten aan beroepsopleidingen. 's Hertogenbosch: CIBB, 1992.
- GIER HG de, JEHOEL-GIJSBERS GJM, VOS EL de, KNEGT R, SERAIL S, SOL E. De uitvoering van sociale zekerheidswetten: waardering of kritiek? Zoetermeer: Sociale Verzekeringsraad, 1992. R92/4.
- GILS I van. Personen met een arbeidsongeschiktheidsuitkering in de Enquête beroepsbevolking. Soc Econ Maandstatistiek 1992;(suppl):4-10.
- GMD (Gemeenschappelijke Medische Dienst). Jaarverslag 1991. Amsterdam: GMD, 1992.
- GRÜNDEMANN RWM, NIJBOER ID. Arbeidsongeschiktheid en werkhervatting bij jongeren met psychische klachten (in druk).
- GRÜNDEMANN RWM, NIJBOER ID, SCHELLART AJM. Arbeidsgebondenheid van WAO-intrede. Deelrapport 1: Resultaten van de enquête onder WAO-ers. Den Haag: Ministerie van Sociale Zaken en Werkgelegenheid, 1991.
- JEHOEL-GIJSBERS GJM, VOS E de. De uitvoering van sociale zekerheidswetten beoordeeld. T Arbeidsvraagstukken 1992;8(4):292-304.
- NIJBOER ID, GRÜNDEMANN RWM, ANDRIES F. Werkhervatting na arbeidsongeschiktheid. Den Haag: Ministerie van Sociale Zaken en Werkgelegenheid/ VUGA, 1993.
- NIJBOER ID, WEVERS CWJ. De gehandicapte werknemer bij AKZO Coatings BV. Leiden: NIPG-TNO, 1991.
- NIJBOER IRENE D. Impact of new process technology on the employment and training of persons with disabilities in the Netherlands. European Regional Conference of Rehabilitation International, Dublin, May 1990.
- SCHELLART AJM, KAAR I van het, GRÜNDEMANN RWM. Arbeidsgebondenheid van WAO-intrede. Deelrapport 2: Resultaten van het dossieronderzoek onder WAO-ers. Den Haag: Ministerie van Sociale Zaken en Werkgelegenheid/ Sdu, 1993.
- SCHELLART AJM, OPHEM JAC van. Besparing en preventie in de WAO. ESB 1992;77(3876):868-872.
- SMR (Stichting Medische Registratie). Classificatie van ziekten: systematisch. Utrecht: SMR, Centrum voor informatieverwerking voor de Nederlandse Ziekenhuizen, 1980.

SOCIALE VERZEKERINGSRAAD. Ontwikkeling ziekteverzuim en arbeidsongeschiktheid, 4<sup>e</sup> kwartaal 1993. Zoetermeer: SVR, 1994. S94/1

STELT HG van der, BRUINSMA H. De reïntegratie van arbeidsongeschikten in het arbeidsproces. Soc Maandbl Arbeid 1989;44(11):659-668.

VROOMAN JC, KEMP AAM de. Trends tot arbeidsongeschiktheid. ESB 1990;75(3773):808-812.

WEVERS CWJ, NIJBOER ID. Werken met spierdystrofie. Leiden: NIPG-TNO, 1990.

WEVERS CWJ, NIJBOER ID, ANDRIES F, et al. Arbeidsmarktpositie chronisch zieken. Zoetermeer: Nationale Commissie Chronisch Zieken, 1993.

ZEE KI van der, SANDERMAN R. Het meten van de algemene gezondheidstoestand met de RAND-36: een handleiding. Groningen: Noordelijk Centrum voor Gezondheidsvraagstukken, s.a.

ZEE KI van der, SANDERMAN R, HEYINK J. De psychometrische kwaliteiten van de MOS 36-item Short Form Health Survey (SF-36) in een Nederlandse populatie. T Soc Gezondheidsz 1993;71(4):183-191.

## BIJLAGEN

	pagina
BIJLAGE 1 De vragenlijst	67
BIJLAGE 2 Omschrijving van de RAND-36-vragenlijst	83
BIJLAGE 3 Tabellen	87
BIJLAGE 4 Lijst van begrippen en afkortingen	101
BIJLAGE 5 Gehanteerde definities van groepen gehandicapten	107



## **BIJLAGE 1**

### **De vragenlijst**



## TOELICHTING EN INSTRUCTIE

Deze vragenlijst gaat over opleiding, werksituatie en gezondheid. Het heeft de volgende onderwerpen:

- persoonsgegevens (leeftijd, geslacht etc.)
- opleiding
- werk of werkloos
- gezondheid en beperkingen
- activiteiten om weer aan het werk te komen

Leest u voordat u de vragenlijst gaat beantwoorden onderstaande aanwijzingen en voorbeelden goed door.

Neemt u rustig de tijd voor het invullen van de lijst.

De beantwoording van de meeste vragen betekent een keuze tussen ja of nee. Wanneer u deze keuze moeilijk vindt, probeer dan toch het meest passende antwoord aan te kruisen.

**Als u echt geen antwoord kunt of wilt geven, laat dan het antwoord open en vul niets in.**

Wilt u dan ook niets veranderen aan de voorgedrukte vragen of antwoorden?

Het kan voorkomen dat u hulp nodig heeft bij het invullen van de vragen, bijvoorbeeld omdat u slecht-zien bent.

Wilt u er dan wel om denken dat het om uw **eigen** mening gaat?

### Voorbeelden:

1. Doet u aan sport?

- ja  
 nee

Indien u aan sport doet, kruist u bij deze vraag het 'ja' antwoord aan.

1a. Zo ja, bent u lid van een sportvereniging?

- ja  
 nee

Deze vraag hoeft u alleen te beantwoorden als u de voorafgaande vraag met 'ja' beantwoord heeft. Indien u lid bent van een sportvereniging, kruist u hier weer het antwoord 'ja' aan.

2. Hoeveel maanden heeft een jaar?

12 maanden

Bij deze vraag hoeft u niets aan te kruisen, maar moet u een getal invullen.

Stuurt u de ingevulde lijst zo spoedig mogelijk terug, in de bijgaande antwoordenvolp (een postzegel is niet nodig).  
**Alvast hartelijk dank voor uw medewerking!**

Voor nadere informatie over het onderzoek of deze vragenlijst kunt u altijd contact opnemen met ondergetekende. telefoon:  
020 - 6872908

Jan Besseling

© NIPG-TNO





## 1. PERSOONSgegevens

1. Bent u man of vrouw?

- man
- vrouw

2. Wat is uw geboortjaar?

19 . . .

3. In welk land bent u geboren?

- Nederland
- Turkije
- Marokko
- Suriname of Nederlandse Antillen
- overig

4. Wat is uw nationaliteit? (u kunt meer dan één antwoord aankruisen)

- Nederlands
- Turks
- Marokkaans
- Surinaams of Antilliaans
- overig

5. In welk land is uw moeder geboren?

- Nederland
- Turkije
- Marokko
- Suriname of Nederlandse Antillen
- overig

6. In welk land is uw vader geboren?

- Nederland
- Turkije
- Marokko
- Suriname of Nederlandse Antillen
- overig

## 2. OPLEIDING

Hieronder komen enkele vragen over de opleiding die u gevolgd heeft.

1. Wat is de hoogste schoolopleiding die u heeft afgemaakt? *(Graag één antwoord aankruisen)*  
*Bij een buitenlandse opleiding: de best vergelijkbare opleiding in Nederland aankruisen)*

### Hoogste, afgemaakte opleiding

- geen (of enkele klassen lager onderwijs)
- lager onderwijs (LO, VGLO)
- lager beroepsonderwijs (**lbo**) (zoals LTS, ambachtsschool, LEAO, LHNO, huishoudschool, e.d.)
- middelbaar algemeen voortgezet onderwijs (zoals MAVO, (M)ULO, IVO, e.d.)
- middelbaar beroepsonderwijs (**mbo of kmbo**) (zoals MBO, MTS, UTS, MEAO, MHNO, politieschool, (interne) opleiding verpleegkundige, e.d.)
- voortgezet algemeen onderwijs (zoals HAVO, Atheneum, gymnasium, HBS, MMS, e.d.)
- hoger beroepsonderwijs (**hbo**) (zoals HTS, HEAO, MO-A, MO-B, Pedagogische Academie, e.d.)
- wetenschappelijk (universitair) onderwijs

- 1a. Als u bij vraag 1 een beroepsopleiding (**lbo**, (**k**)**mbo** of **hbo**) heeft ingevuld, om welke soort opleiding gaat het dan?

- een technische beroepsopleiding (bijvoorbeeld een technische school)
- een agrarische beroepsopleiding (bijvoorbeeld landbouwschool, bosbouwschool)
- een administratieve, commerciële of economische opleiding (bijvoorbeeld leao, secretaresse opleiding, verkoper)
- een opleiding in persoonlijke of sociale verzorging (bijvoorbeeld kappersschool, hotelschool, schoonheidsspecialiste)
- een opleiding in transport, communicatie en verkeer (bijvoorbeeld een opleiding voor vrachtwagenchauffeur, taxi-chauffeur, rij-instructeur)
- een medische of paramedische opleiding (bijvoorbeeld een opleiding tot verpleegkundige, een doktersassistente, of een fysiotherapeut)
- een beroepsopleiding in het onderwijs (bijvoorbeeld kleuterleidster, lerarenopleiding, etc.)
- anders

2. Wat is de hoogste schoolopleiding waaraan u wel bent begonnen maar die u niet heeft afgemaakt? (Graag één antwoord aankruisen) Bij een opleiding in het buitenland: de best vergelijkbare opleiding in Nederland aankruisen.

**Hoogste, niet afgemaakte opleiding**

- niet van toepassing, want ik heb alles afgemaakt
  - lager onderwijs (LO, VGLO)
  - lager beroepsonderwijs (**lbo**) (zoals LTS, ambachtsschool, LEAO, LHNO, huishoudschool, e.d.)
  - middelbaar algemeen voortgezet onderwijs (zoals MAVO, (M)ULO, IVO, e.d.)
  - middelbaar beroepsonderwijs (**mbo of kmbo**) (zoals MBO, MTS, UTS, MEAO, MHNO, politieschool, (interne) opleiding verpleegkundige, e.d.)
  - voortgezet algemeen onderwijs (zoals HAVO, Atheneum, gymnasium, HBS, MMS, e.d.)
  - hoger beroepsonderwijs (**hbo**) (zoals HTS, HEAO, MO-A, MO-B, Pedagogische Academie, e.d.)
  - wetenschappelijk (universitair) onderwijs
- 2a. Als u bij vraag 2 een beroepsopleiding (**lbo**, (**k**)**mbo** of **hbo**) heeft ingevuld, om welke soort opleiding gaat het dan?
- een technische beroepsopleiding (bijvoorbeeld een technische school)
  - een agrarische beroepsopleiding (bijvoorbeeld landbouwschool, bosbouwschool)
  - een administratieve, commerciële of economische opleiding (bijvoorbeeld leao, secretaresse opleiding, verkoper)
  - een opleiding in persoonlijke of sociale verzorging (bijvoorbeeld kappersschool, hotelschool, schoonheidsspecialiste)
  - een opleiding in transport, communicatie en verkeer (bijvoorbeeld een opleiding voor vrachtwagenchauffeur, taxi-chauffeur, rij-instructeur)
  - een medische of paramedische opleiding (bijvoorbeeld een opleiding tot verpleegkundige, een doktersassistente, of een fysiotherapeut)
  - een beroepsopleiding in het onderwijs (bijvoorbeeld kleuterleidster, lerarenopleiding, etc.)
  - anders

3. Volgt u **op dit moment** een beroepsopleiding?

- ja
- nee

- 3a. Zo ja, op welk gebied? (u mag meer antwoorden aankruisen)

- techniek (bijvoorbeeld bouw, metaal, elektrotechniek)
- landbouw, bosbouw
- administratie, commercie of economie (bijvoorbeeld voor secretaresse, verkoper)
- persoonlijke of sociale verzorging (bijvoorbeeld voor kapper, hotel, schoonheidsspecialiste)
- transport, communicatie of verkeer (bijvoorbeeld voor vrachtwagenchauffeur, taxichauffeur, rij-instructeur)
- gezondheidszorg (bijvoorbeeld voor verpleegkundige, doktersassistente, of fysiotherapeut)
- onderwijs (bijvoorbeeld voor kleuterleidster, leraar, onderwijzer)
- anders

4. Was één van de opleidingen die u (nadat u ziek was geworden of een handicap had gekregen) gevolgd heeft of volgt aangepast in verband met uw ziekte of handicap?
- ja
  - nee
  - niet van toepassing, want ik heb geen opleiding gevolgd nadat ik ziek ben geworden of een handicap heb gekregen (u kunt verder gaan met vraag 6)

4a. Zo ja welke aanpassing was dit? (u mag meer antwoorden aankruisen)

- eigen lestempo
- andere schooltijden
- speciale begeleiding
- aangepaste leermiddelen
- aangepast gebouw en/of meubilair
- vervoer (van, naar en op school)
- hulp bij de dagelijkse verzorging zoals aan- en uitkleden
- speciale school voor mensen met leerproblemen of een handicap
- anders namelijk: .....

5. Heeft u (nadat u ziek was geworden of een handicap had gekregen) bij het volgen van een opleiding problemen ondervonden in verband met uw ziekte of handicap?

- ja
- nee

5a. Zo ja, welk probleem was dit (u mag meer antwoorden aankruisen)

- ik werd te ziek om een opleiding te volgen
- ik kon mij niet (meer) concentreren
- ik kon het tempo niet (meer) aan
- ik had problemen met mijn klasgenoten en/of leraar
- de aanpassing(en) die ik nodig had was/waren er niet (bijvoorbeeld een vergroot beeldscherm, vervoer naar school, een toegankelijk gebouw)
- mijn uitkering kwam in gevaar
- ik had moeite met Nederlands
- de kosten voor een opleiding werden niet vergoed
- anders namelijk: .....

6. Als u nu geen beroepsopleiding volgt, wat is daar de reden voor? (u mag meer antwoorden aankruisen)

- ik ben te ziek om een opleiding te volgen
- ik wist niet dat ik een opleiding mocht volgen
- ik heb de energie niet om (weer) te gaan leren
- ik kan niet zo goed leren
- ik heb moeite met Nederlands
- een beroepsopleiding helpt mij toch niet aan een baan
- ik weet niet met welke opleiding ik (weer) aan het werk kan komen
- ik zoek eerst naar een baan
- ik ben voldoende opgeleid om een baan te kunnen vinden
- mijn uitkering komt dan in gevaar
- de kosten voor een opleiding worden niet vergoed
- kon en/of mocht niet volgens GAK/GMD of ABP, het arbeidsbureau of de sociale dienst of andere instantie (bijv. omdat er geen geld voor was, of omdat er allerlei voorwaarden werden gesteld)
- ik heb een aanpassing nodig (bijvoorbeeld een vergroot beeldscherm, vervoer naar school, toegankelijk gebouw)
- ik heb net een beroepsopleiding gevolgd
- anders namelijk: .....

### 3. WERK

De volgende vragen gaan over uw werksituatie en over uw (eventuele) vroegere werk.

1. Heeft u op dit moment een volledige vaste betaalde baan?
- ja
  - nee, ik heb een tijdelijke en/of een deeltijd baan
  - nee, maar ik doe wel momenteel een stage (u kunt verder gaan met vraag 2)
  - nee, ik heb helemaal geen betaalde baan (u kunt verder gaan met vraag 2)
- 1a. Als u een deeltijdbaan heeft, zou u meer willen en kunnen werken?
- ja
  - nee
  - niet van toepassing, want ik heb geen deeltijdbaan
- 1b. Is de baan die u nu heeft dezelfde baan die u had voor u arbeidsongeschikt werd, of een andere?
- dezelfde baan bij de zelfde werkgever
  - hetzelfde werk bij een andere werkgever
  - een andere baan bij dezelfde werkgever
  - een andere baan bij een andere werkgever
- 1c. Is de baan die u heeft een baan bij de sociale werkvoorziening?
- ja
  - nee
- 1d. Is de baan die u nu heeft in verband met uw ziekte of handicap aangepast?
- ja
  - nee
- 1e. Zo ja, om welke aanpassing gaat het? (u mag meer antwoorden aankruisen)
- ander werktijden en / of pauzetijden
  - hulp van collega's
  - lager werktempo
  - het weglaten van taken
  - hulpmiddelen / aangepast meubilair/machines/gereedschap
  - vervoer van, naar en op de werkplek
  - anders namelijk: .....

Als u nu geen betaald werk heeft:

2. Heeft u in het verleden ooit gewerkt?
- ja
  - nee

2a. Zo ja, hoe lang heeft u geen baan meer?

... jaren en ... maanden

De volgende vragen zijn bedoeld voor mensen die ooit gewerkt hebben en/of nu werken. Als u momenteel niet werkt en ook nooit hebt gewerkt, kunt u doorgaan naar het volgende hoofdstuk over gezondheid en beperkingen (blz 7)

De volgende vragen gaan over uw laatst uitgeoefende functie. Alleen als u nu een vaste betaalde baan heeft en ook niet meer uur per week kan of wil werken, beantwoordt u de vragen over het werk dat u nu doet. In dit geval moet u alle vragen steeds in de tegenwoordige tijd lezen. Bijvoorbeeld de vraag: 'had u een leidinggevende functie', wordt dan: 'heeft u een leidinggevende functie'.

3. Wat was de naam van uw laatst uitgeoefende (of huidige) functie?

.....

4. Was dit een leidinggevende functie?

- ja
- nee

5. Kunt u hieronder aangeven binnen welke omschrijving deze functie valt?

*U kunt maar één antwoord aankruisen. Leest u eerst de lijst door en maak dan een keus. U kiest de omschrijving die uw **hoofdtak** het best weergeeft.*

Agrarisch beroep

Beroep in **ambacht of industrie** namelijk:

- metselaar, timmerman en andere bouwvakkers
- loodgieter, lasser, fitter, constructiewerker e.d.
- kleermaker, kostuumnaaister e.d.
- elektromonteur, reparateur elektrische apparaten
- machinebankwerker-monteur, instrumentmaker, reparateur
- machinale metaalbewerker e.d.
- toezichthouder productiepersoneel
- overige beroepen in ambacht of industrie

**Transport** beroep, namelijk:

- chauffeur, matroos, trein/trambestuurder e.d.
- lader, lossers, inpakker, kraanmachinist
- ander transportberoep

**Administratief** beroep, namelijk:

- secretaresse, typiste, poststypist e.d.
- boekhouder, kassier e.d.
- ander administratief beroep

**Commercieel** beroep, namelijk:

- winkelbediende of andere verkoper
- vertegenwoordiger, handelsagent
- ander commercieel beroep

**Dienstverlenend** beroep, namelijk:

- kok, kelner, buffetbediende e.d.
- schoonmaker, huisbewaarder e.d. (van gebouwen)
- huishoudelijk en verzorgend personeel (van personen)
- andere dienstverlenende functie

**Ander vakspecialistisch** beroep, namelijk:

- beleidsfunctie
- arts, verpleegkundige, ziekenverzorgende e.d.
- leerkracht, praktijkinstructeur
- ander wetenschappelijk/vakspecialistisch beroep

6. Wat was de voor uw functie vereiste vooropleiding (slechts één antwoord aankruisen)?
- geen (of enkele klassen lager onderwijs)
  - lager onderwijs
  - lager beroepsonderwijs (bijv. LTS, lagere landbouwschool)
  - middelbaar algemeen voortgezet onderwijs (bijv. MAVO, MULO)
  - middelbaar beroepsonderwijs (bijv. MTS, middelbare landbouwschool)
  - voortgezet algemeen onderwijs (bijv. HAVO, HBS)
  - hoger beroepsonderwijs (bijv. HTS, sociale academie)
  - wetenschappelijk (universitair) onderwijs

7. Op welke leeftijd bent u begonnen met werken?

... jaar

8. Bij hoeveel werkgevers bent u in totaal werkzaam geweest?

... werkgevers

9. Bent u ooit meer dan twee maanden **zonder werk** geweest? (Ziektewet periode niet meerekenen)

- ja
- nee

#### 4. GEZONDHEID EN BEPERKINGEN

Dit hoofdstuk kan door iedereen ingevuld worden. De vragen gaan over uw gezondheid en de beperkingen die u heeft.

1. Door welke ziekte(n) of handicap(s) bent u arbeidsongeschikt?

.....

2. Op welke leeftijd begonnen de eerste klachten?

... jaar

3. Heeft u de indruk dat de ziekte of handicap het gevolg is van het werk dat u deed voor u arbeidsongeschikt werd?

- ja, geheel of grotendeels
- ja, voor een belangrijk deel
- ja, in beperkte mate
- nee, geheel niet
- niet van toepassing want ik heb niet gewerkt (u kunt doorgaan met vraag 5)

- 3a. Zo ja, aan welke onderdelen van dit werk denkt u daarbij? (u mag meer antwoorden aankruisen)

- de lichamelijk belasting
- de geestelijke belasting
- de werkomgeving (arbeidsomstandigheden)
- de veiligheid
- de omgang met leiding en collega's
- andere onderdelen van het werk

4. Heeft u de indruk dat de ziekte of handicap erger is geworden door het werk dat u deed?

- ja
- nee

5. Is uw ziekte of handicap waardoor u arbeidsongeschikt werd, veranderd?

- mijn ziekte of handicap is minder erg geworden
- mijn ziekte of handicap is hetzelfde gebleven
- mijn ziekte of handicap is erger geworden

6. Wat vindt u, over het algemeen genomen, van uw gezondheid?

- uitstekend
- zeer goed
- goed
- matig
- slecht

7. In vergelijking met een jaar geleden, hoe zou u nu uw gezondheid in het algemeen beoordelen?

- veel beter dan een jaar geleden
- iets beter dan een jaar geleden
- ongeveer hetzelfde als een jaar geleden
- iets slechter dan een jaar geleden
- veel slechter dan een jaar geleden

8. De volgende vragen gaan over uw dagelijkse bezigheden. Wordt u door uw gezondheid op dit moment beperkt bij deze bezigheden? Zo ja, in welke mate?

	ja ernstig beperkt	ja, een beetje beperkt	nee, hele- maal niet beperkt
a. forse inspanning zoals hardlopen, zware voorwerpen tillen, inspannend sporten .....	<input type="checkbox"/>	<input type="checkbox"/>	<input type="checkbox"/>
b. matige inspanning zoals het verplaatsen van een tafel, stofzuigen, fietsen .....	<input type="checkbox"/>	<input type="checkbox"/>	<input type="checkbox"/>
c. tillen of boodschappen dragen .....	<input type="checkbox"/>	<input type="checkbox"/>	<input type="checkbox"/>
d. een paar trappen oplopen .....	<input type="checkbox"/>	<input type="checkbox"/>	<input type="checkbox"/>
e. een trap oplopen .....	<input type="checkbox"/>	<input type="checkbox"/>	<input type="checkbox"/>
f. buigen, knielen of bukken .....	<input type="checkbox"/>	<input type="checkbox"/>	<input type="checkbox"/>
g. meer dan een kilometer lopen .....	<input type="checkbox"/>	<input type="checkbox"/>	<input type="checkbox"/>
h. een halve kilometer lopen .....	<input type="checkbox"/>	<input type="checkbox"/>	<input type="checkbox"/>
i. honderd meter lopen .....	<input type="checkbox"/>	<input type="checkbox"/>	<input type="checkbox"/>
j. uzelf wassen of aankleden .....	<input type="checkbox"/>	<input type="checkbox"/>	<input type="checkbox"/>



9. Had u vanwege uw lichamelijke gezondheid, de afgelopen 4 weken een van de volgende problemen bij uw dagelijkse werkzaamheden?:

- |  | ja                       | nee                      |
|--|--------------------------|--------------------------|
| a. U heeft minder tijd aan uw bezigheden kunnen besteden ..... | <input type="checkbox"/> | <input type="checkbox"/> |
| b. U heeft minder bereikt dan u zou willen .....               | <input type="checkbox"/> | <input type="checkbox"/> |
| c. U was beperkt in het soort bezigheden .....                 | <input type="checkbox"/> | <input type="checkbox"/> |
| d. U heeft moeite gehad met bezigheden? .....                  | <input type="checkbox"/> | <input type="checkbox"/> |
- (het kostte u bijvoorbeeld extra inspanning)

10. Had u vanwege een emotioneel probleem, de afgelopen 4 weken een van de volgende problemen bij uw dagelijkse bezigheden?

(u voelde zich bijvoorbeeld angstig of depressief)

- |   | ja                       | nee                      |
|---|--------------------------|--------------------------|
| a. U heeft minder tijd aan uw bezigheden kunnen besteden? .....     | <input type="checkbox"/> | <input type="checkbox"/> |
| b. U heeft minder bereikt dan u zou willen? .....                   | <input type="checkbox"/> | <input type="checkbox"/> |
| c. U heeft uw bezigheden niet zo zorgvuldig gedaan als anders ..... | <input type="checkbox"/> | <input type="checkbox"/> |

11. In hoeverre heeft u uw lichamelijke gezondheid of hebben uw emotionele problemen, u de afgelopen 4 weken belemmerd in uw normale sociale bezigheden met gezin, vrienden, buren of anderen?

- helemaal niet
- enigszins
- nogal
- veel
- heel erg veel

12. Hoeveel pijn had u de afgelopen vier weken (ook hoofdpijn e.d.)?

- geen
- heel licht
- licht
- nogal
- ernstig
- heel ernstig

13. In welke mate heeft pijn u de afgelopen vier weken belemmerd bij uw normale werkzaamheden?

- helemaal niet
- een klein beetje
- nogal
- veel
- heel erg veel

De volgende vragen gaan over hoe u zich de afgelopen 4 weken heeft gevoeld.  
 Wilt u bij elke vraag het antwoord aangeven dat het beste aansluit bij hoe u zich heeft gevoeld?

14. Hoe vaak gedurende de afgelopen 4 weken:

	voort- durend	meestal	vaak	soms	zelden	nooit
a. voelde u zich levenslustig? .....	<input type="checkbox"/>	<input type="checkbox"/>	<input type="checkbox"/>	<input type="checkbox"/>	<input type="checkbox"/>	<input type="checkbox"/>
b. voelde u zich erg zenuwachtig .....	<input type="checkbox"/>	<input type="checkbox"/>	<input type="checkbox"/>	<input type="checkbox"/>	<input type="checkbox"/>	<input type="checkbox"/>
c. zat u zo erg in de put dat niets u op kon vrolijken? .....	<input type="checkbox"/>	<input type="checkbox"/>	<input type="checkbox"/>	<input type="checkbox"/>	<input type="checkbox"/>	<input type="checkbox"/>
d. voelde u zich kalm of rustig? .....	<input type="checkbox"/>	<input type="checkbox"/>	<input type="checkbox"/>	<input type="checkbox"/>	<input type="checkbox"/>	<input type="checkbox"/>
e. voelde u zich erg energiek? .....	<input type="checkbox"/>	<input type="checkbox"/>	<input type="checkbox"/>	<input type="checkbox"/>	<input type="checkbox"/>	<input type="checkbox"/>
f. voelde u zich neerslachtig en somber? .....	<input type="checkbox"/>	<input type="checkbox"/>	<input type="checkbox"/>	<input type="checkbox"/>	<input type="checkbox"/>	<input type="checkbox"/>
g. voelde u zich uitgeblust? .....	<input type="checkbox"/>	<input type="checkbox"/>	<input type="checkbox"/>	<input type="checkbox"/>	<input type="checkbox"/>	<input type="checkbox"/>
h. voelde u zich gelukkig? .....	<input type="checkbox"/>	<input type="checkbox"/>	<input type="checkbox"/>	<input type="checkbox"/>	<input type="checkbox"/>	<input type="checkbox"/>
i. voelde u zich moe? .....	<input type="checkbox"/>	<input type="checkbox"/>	<input type="checkbox"/>	<input type="checkbox"/>	<input type="checkbox"/>	<input type="checkbox"/>

15. Hoe vaak hebben uw lichamelijke gezondheid of emotionele problemen gedurende de afgelopen 4 weken uw sociale activiteiten (bezoek aan familie of vrienden) belemmerd?

- voortdurend
- meestal
- soms
- zelden
- nooit

Wilt u het antwoord kiezen dat het beste weergeeft hoe juist of onjuist u elk van de volgende uitspraken voor uzelf vindt?

	volkomen juist	grotendeels juist	weet ik niet	grotendeels onjuist	volkomen onjuist
16. Ik lijk gemakkelijker ziek te worden dan andere mensen .....	<input type="checkbox"/>	<input type="checkbox"/>	<input type="checkbox"/>	<input type="checkbox"/>	<input type="checkbox"/>
17. Ik ben net zo gezond als andere mensen die ik ken .....	<input type="checkbox"/>	<input type="checkbox"/>	<input type="checkbox"/>	<input type="checkbox"/>	<input type="checkbox"/>
18. Ik verwacht dat mijn gezondheid achteruit zal gaan .....	<input type="checkbox"/>	<input type="checkbox"/>	<input type="checkbox"/>	<input type="checkbox"/>	<input type="checkbox"/>
19. Mijn gezondheid is uitstekend .....	<input type="checkbox"/>	<input type="checkbox"/>	<input type="checkbox"/>	<input type="checkbox"/>	<input type="checkbox"/>

## 5. ACTIVITEITEN OM WEER AAN HET WERK TE KOMEN

De volgende vier vragen zijn alleen bedoeld voor de mensen die op dit moment niet werken. De mensen die nu wel werken kunnen door gaan met vraag 5.

1. Kunt u, gezien uw gezondheid nu, of in de toekomst (aangepast) werk doen?  
 ja  
 nee (u kunt doorgaan met vraag 9)
2. Kunt u, gezien uw gezondheid nu, of in de toekomst een (aangepaste) beroepsopleiding volgen?  
 ja  
 nee (u kunt doorgaan met vraag 9)  
 niet van toepassing, want ik volg momenteel een beroepsopleiding (u kunt doorgaan met vraag 4)
- 2a. Zo ja zou u een aanpassing nodig hebben?  
 ja  
 nee
- 2b. Zo ja, welke aanpassingen zou u nodig hebben? (u mag meer antwoorden aankruisen)  
 eigen lestempo  
 andere schooltijden  
 speciale begeleiding  
 aangepaste leermiddelen  
 aangepast gebouw en/of meubilair  
 vervoer (van, naar en op school)  
 hulp bij de dagelijkse verzorging zoals aan- en uitkleden  
 anders namelijk: .....
3. Zou u een beroepsopleiding willen volgen?  
 ja  
 nee
- 3a. Zo ja, wilt u deze opleiding thuis volgen, op een normale school, op een school speciaal voor gehandicapten? (u mag meer antwoorden aankruisen)  
 een opleiding die thuis te volgen is (bijvoorbeeld LOI)  
 een normale school, als nodig met individuele aanpassingen  
 een speciaal project voor meer arbeidsongeschikten/gehandicapten op een normale school  
 een speciale school voor gehandicapten
4. Wat zou voor u nuttig kunnen zijn om weer aan het werk te komen? (u mag meer antwoorden aankruisen)  
 hulp bij terugkeer naar eigen (aangepaste) baan  
 beroepskeuze advies  
 het volgen van een algemene opleiding (mavo, havo e.d.) of cursus  
 het volgen van een beroepsopleiding  
 hulp bij sollicitaties en zoeken naar ander werk  
 het trainen van lichamelijke vaardigheden en/of revalidatie  
 training in sociale vaardigheden  
 hulp bij het omgaan met allerlei instanties  
 anders namelijk: .....

5. Wat heeft u ondernomen en onderneemt u nu, om weer aan het werk te komen (meer antwoorden mogelijk)?
- contact opgenomen met mijn vorige baas
  - contact opgenomen met de GMD/ABP
  - ingeschreven bij het arbeidsbureau
  - een algemene opleiding (mavo, havo e.d.) of een cursus gevolgd
  - een beroepsopleiding gevolgd
  - een sollicitatiecursus gevolgd
  - gesolliciteerd
  - gevraagd bij familie of kennissen naar werk
  - zelf werkgevers gebeld
  - open sollicitatiebrieven verstuurd
  - extra kranten voor advertenties gekocht
  - ingeschreven bij een uitzendbureau
  - ingeschreven bij de sociale werkvoorziening
  - vrijwilligerswerk gedaan
  - anders namelijk: .....
6. Hoe vaak heeft u gesolliciteerd?
- ... maal
7. Welke instanties helpen u op dit moment om weer aan het werk te komen? (u mag meer antwoorden aankruisen)  
(als u werkt, vult u in welke instanties u hebben geholpen)
- het arbeidsbureau
  - het GAK/GMD of ABP
  - iemand van het bedrijf waar ik werkte (bedrijfsarts, personeelsfunctionaris)
  - een scholingsinstantie
  - de sociale werkvoorziening
  - een andere instantie namelijk: .....
  - geen enkele instantie
8. Wat is naar uw idee de belangrijkste hindernis om weer aan het werk te komen? (u mag meer antwoorden aankruisen)  
(als u werkt, geeft u aan wat de belangrijkste hindernis was)
- mijn gezondheid
  - mijn leeftijd
  - mijn opleiding is niet voldoende
  - ik weet niet op wat voor soort werk ik kans maak
  - er komen maar weinig banen vrij bij het werk dat ik kan doen
  - ik word bij sollicitaties toch niet uitgekozen
  - ik zou er financieel op achteruit gaan
  - de aanpassingen en voorzieningen die ik nodig heb zijn toch niet op het werk
  - andere reden namelijk: .....
9. Heeft u nog opmerkingen naar aanleiding van de vragenlijst? (U kunt ze hieronder en op de achterpagina kwijt)

**WIJ WILLEN U HARTELIJK DANKEN VOOR UW MEDEWERKING**  
**Stuurt u de lijst zo spoedig mogelijk terug in de antwoordenveloppe?**

## **BIJLAGE 2**

### **Omschrijving van de RAND-36-vragenlijst**



## De RAND-36 (item Short Form Health Survey)

Voor de subjectieve evaluatie van de gezondheidstoestand is een groot aantal instrumenten ontwikkeld. De in dit onderzoek gebruikte SF-36 bevat schalen voor fysiek functioneren, sociaal functioneren, rolbeperkingen ten gevolge van fysieke en emotionele problemen, vitaliteit, pijn, en algemene gezondheidsbeleving. De SF-36 is een verkorte vorm van de RAND Health Insurance Questionnaire (Van der Zee). Bij de ontwikkeling van wat ook wel de mos-schaal wordt genoemd is uitgegaan van de definitie van de WHO, waarin drie dimensies centraal staan: lichamelijke, geestelijke en sociale gezondheid. Daarnaast bevat de schaal dimensies omtrent de algemene gezondheidsbeleving en pijn. Uit onderzoek van de Rijksuniversiteit van Groningen blijkt de SF-36 goed in staat te discrimineren tussen personen met chronische ziekten en gezonde personen.

Hieronder zijn de dimensies van de negen gehanteerde schalen opgenomen. De schalen omvatten in totaal 36 items die in de vragenlijst zijn opgenomen. De schaal-scores werden berekend door eerst de ruwe itemscores te hercoderen, waarbij een lage score een slechte gezondheidstoestand en een hoge score een goede gezondheidstoestand aangeeft. Daarna zijn de ongewogen itemscores gesommeerd en getransformeerd naar een honderdpuntsschaal, van '0' (slechtste gezondheidstoestand) tot '100' (beste gezondheidstoestand). De itemnummers V6 tot en met V19 verwijzen naar deel vier van de vragenlijst: Gezondheid en beperkingen, de vragen 6 tot en met 19.

M1	Fysiek functioneren (assessabiliteits patroon)	v8a t/m v8j
M2	Sociaal functioneren	v11
M3	Rolbeperking-fysiek	v9a t/m v9d v15
M4	Rolbeperking-emotioneel	v10a t/m v10c
M5	Pijn	v12 v13
M6	Mentale gezondheid	v14b v14c v14d v14f v14h
M7	Vitaliteit	v14a v14e v14g v14i
M8	Algemene gezondheidsbeleving	v6 v16 t/m v19
M9	Gezondheidsverandering	v7





## **BIJLAGE 3**

### **Tabellen**



## Bijlage 3.1 Kenmerken steekproef en responsgroep

Tabel 1 Procentuele verdeling van de steekproef en de responsgroep naar kenmerken van de WAO-ers, vroeggehandicapten en ABP-ers

	steekproef			respons		
	WAO-ers (n=2750)	vroeggeh. (n=500)	ABP-ers (n= 533)	WAO-ers (n=1256)	vroeggeh. (n=174)	ABP-ers (n=291)
<b>1. geslacht</b>						
man	56	59	38	56	55	40
vrouw	44	41	62	44	45	60
<b>2. leeftijd</b>						
18-25 jaar	4	18	1	4	22	1
26-30 "	11	18	5	11	23	5
31-35 "	21	19	16	20	19	15
36-40 "	28	23	27	29	19	29
41-46 "	36	23	51	35	16	50
<b>3. burgerlijke staat</b>						
ongehuwd	35	90	30	35	91	30
gehuwd	57	8	55	59	8	55
gescheiden	7	2	14	6	2	14
weduwe/weduwnaar	<1	0	1	<1	0	1
<b>4. laatste arbeidsongeschiktheidsklasse</b>						
1 minder dan 25%	12	1	-	10	4	-
2 25 - 35%	10	0	7	11	0	7
3 35 - 45%	6	<1	5	7	1	5
4 45 - 55%	5	<1	7	6	0	9
5 55 - 65%	1	<1	2	2	1	2
6 65 - 80%	1	0	1	1	0	1
7 80 % of meer	65	96	76	62	94	75
8 geen schatting	1	1	-	.4	.3	-

## Bijlage 3.2 Tabellen bij vraag 1

Tabel 1a WAO-ers naar het hebben van een betaalde baan en het volgen van een beroepsopleiding (aantallen en percentages)

Vaste betaalde baan	Volgt beroepsopleiding			Volgt beroepsopleiding		
	Ja	Nee	Totaal	Ja	Nee	Totaal
- volledig	22	233	255	9%	91%	100%
- tijdelijk en/of deeltijd baan	19	165	184	10%	90%	100%
- nee doet wel stage	9	4	13	69%	30%	100%
- nee	45	710	755	6%	94%	100%
Totaal	95	1112	1207	8%	92%	100%

Tabel 1b Vroeggehandicapten naar het hebben van een betaalde baan en het volgen van een beroepsopleiding (aantallen en percentages)

Vaste betaalde baan	Volgt beroepsopleiding			Volgt beroepsopleiding		
	Ja	Nee	Totaal	Ja	Nee	Totaal
- volledig	0	42	42	-	100%	100%
- tijdelijk en/of deeltijd baan	3	13	16	19%	81%	100%
- nee, doet wel stage	0	5	5	-	100%	100%
- nee	7	94	101	7%	93%	100%
Totaal	10	154	164	6%	94%	100%

Tabel 1c Buitenlanders naar het hebben van een betaalde baan en het volgen van een beroepsopleiding (aantallen en percentages)

Vaste betaalde baan	Volgt beroepsopleiding			Volgt beroepsopleiding		
	Ja	Nee	Totaal	Ja	Nee	Totaal
- volledig	0	34	34	-	100%	100%
- tijdelijk en/of deeltijd baan	2	29	31	7%	94%	100%
- nee, doet wel stage	0	2	2	-	100%	100%
- nee	10	225	235	4%	96%	100%
Totaal	12	290	302	4%	96%	100%

Tabel 1d ABP-ers naar het hebben van een betaalde baan en het volgen van een beroepsopleiding (aantallen en percentages)

Vaste betaalde baan	Volgt beroepsopleiding			Volgt beroepsopleiding		
	Ja	Nee	Totaal	Ja	Nee	Totaal
- volledig	3	46	49	6%	94%	100%
- tijdelijk en/of deeltijd baan	7	44	51	14%	86%	100%
- nee, doet wel stage	4	3	7	57%	43%	100%
- nee	8	176	184	4%	96%	100%
Totaal	22	269	291	8%	92%	100%

Tabel 2 Procentuele verdeling van WAO-ers, vroeggehandicapten, buitenlanders en ABP-ers naar al dan niet behoren tot de doelgroep

	WAO-ers (n=1207)	vroeggehandicapten (n=164)	buitenlanders (n=302)	ABP-ers (n=291)
- werkt niet en volgt geen beroepsopleiding (doelgroep)	59	60	75	62
- werkt of volgt beroepsopleiding	41	40	25	38
Totaal	100	100	100	100

Tabel 3 Procentuele verdeling van de doelgroepen van WAO-ers, vroeggehandicapten, buitenlanders en ABP-ers naar participatie-behoefte

	Doelgroep WAO-ers (n=174)	Doelgroep vroeg- gehandicapten (n=99)	Doelgroep buitenlanders (n=227)	Doelgroep ABP-ers (n=179)
- kan werken en beroepsopleiding volgen (Kerngroep)	38	24	25	25
- kan werken maar geen beroepsopleiding volgen	10	15	8	5
- kan niet werken	53	61	67	70
Totaal	100	100	100	100

## Bijlage 3.3 Tabellen bij vraag 2

Tabel 1 Procentuele verdeling van de doelgroep naar kenmerken van de WAO-ers, vroeggehandicapten, buitenlanders en ABP-ers

	WAO-ers (n=714)	Vroeggehandicap- ten (n=99)	Buitenlanders (n=227)	ABP-ers (n=179)
<b>1. geslacht</b>				
man	51	52	56	36
vrouw	49	48	44	64
<b>2. leeftijdscategorie</b>				
18 tot 25 jaar	4	27	7	<1
26 tot 30 jaar	12	24	13	2
31 tot 35 jaar	20	18	22	11
36 tot 40 jaar	28	18	29	24
41 tot 46 jaar	37	13	29	63
<b>3. burgerlijke staat</b>				
ongetrouwd	34	90	25	29
getrouwd	58	7	66	53
wettig gescheiden	7	2	9	17
weduwe/-naar	1	-	-	2
<b>4. laatste arbeidsongeschiktheids- klasse</b>				
1 minder dan 25%	6	1	8	-
2 25 - 35%	6	-	6	2
3 35 - 45%	5	-	3	2
4 45 - 55%	2	-	3	3
5 55 - 65%	1	-	<1	1
6 65 - 80%	1	-	-	<1
7 80% of meer	79	99	79	91

**Tabel 2** Procentuele verdeling naar nationaliteit\* en herkomst/etnische achtergrond\*\* van de doelgroep

	WAO (n=714)		Vroeggehandicapten (n=99)		Buitenlanders (n=227)		ABP-ers (n=179)	
	nationa- liteit	her- komst	nationa- liteit	her- komst	nationa- liteit	her- komst	Nationa- liteit	her- komst
Nederland	92	84	95	83	49	0	97	87
Turkije	5	5	3	3	35	38	2	2
Marokko	2	2	5	5	16	18	0	<1
Suriname of Neder- landse Antillen	<1	3	-	1	1	11	0	5
Overig	3	6	-	8	12	33	2	6

\* Men kan over meerdere nationaliteiten beschikken; waardoor het lokaal meer kan zijn dan 100%

\*\* Bepalende variabelen voor variabele **Herkomst/etnische achtergrond** zijn; in welk land geboren; Nationaliteit zoals in paspoort vermeld; Geboorteland vader; geboorte land moeder. De waarde van de variabele is Surinaams/antilliaans, Turks, Marokkaans en overig als in de **bepalende variabelen** dit gegeven tenminste 1 keer voorkomt. De prioriteit van de bepalende variabelen is als de hiervoor genoemde volgorde.

**Tabel 3** Procentuele verdeling naar hoogst afgeronde opleiding en aard van de eventuele beroepsopleiding van de doelgroep

	WAO (n=714)	Vroeggehandi- captten (n=99)	Buitenlanders (n=227)	ABP-ers (n=179)
<b>a. opleiding</b>				
geen	8	50	24	3
lager onderwijs	17	22	31	18
LBO	35	13	19	15
MAVO	15	4	15	16
MBO	14	6	5	15
HAVO/WO	6	4	5	8
HBO	5	1	1	20
Universiteit	1	-	1	6
<b>b. aard beroepsopleiding</b>				
	(n=319)	(n=14)	(n=51)	(n=78)
technisch	36	(41)	45	17
agrarisch	3	(0)	2	1
administratief, commercieel of economisch	11	(18)	12	8
persoonlijke of sociale verzorging	6	(12)	8	4
transport, communicatie en verkeer	2	(0)	-	-
(para-) medisch	14	(0)	6	21
onderwijs	4	(6)	4	22
anders	25	(18)	24	18

**Tabel 4** Procentuele verdeling naar hebben gevolgd van een in verband met ziekte of handicap aangepaste opleiding (nadat respondent ziek is geworden of handicap heeft gekregen) van de doelgroep

	volgde aangepaste opleiding	volgde niet-aangepaste opleiding	geen opleiding gevolgd	
WAO	4%	28%	69%	100% (n=714)
Vroeggehandicapten	39%	25%	36%	100% (n=99)
Buitenlanders	3%	32%	65%	100% (n=227)
ABP	5%	25%	70%	100% (N=179)

**Tabel 5** Procentuele verdeling naar diagnose categorie van de doelgroep

	WAO (n=714)	Vroeggehandicapten (n=99)	Buitenlanders (n=227)	ABP-ers (n=179)
1 Infectie	<1	-	-	<1
2 Nieuwvormingen	2	1	<1	2
3 Stofwisseling	2	1	1	1
4 Bloed	<1	-	1	-
5 Psyche	39	31	45	44
6 Zenuwstelsel	8	22	4	7
7 Hart en vaat	2	1	2	5
8 Ademhaling	2	1	4	1
9 Spijsvertering	4	1	4	1
10 Urogenitaal	<1	-	<1	<1
11 Zwangerschap	<1	-	<1	<1
12 Huid	1	-	1	-
13 Bewegingstelsel	28	4	16	20
14 Congenitaal en	2	14	1	1
15 Perinataal				
16 Symtomen	2	-	1	3
17 Ongevallen	4	3	3	4
Onbekend	4	20	14	10
Totaal	100	100	100	100



Tabel 6 Gemiddelden en standaarddeviaties (SD) voor de gezondheidsbeperkingen schalen\* voor de doelgroep en de controlegroep\*\*1

	WAO-ers (n=714)		Vroeggehandi- capten (n=99)		Buitenlanders (n=227)		ABP-ers (n=179)		Controle* (n=3000)	
	Gem.	SD	Gem.	SD	Gem.	SD	Gem.	SD	Gem.	SD
Fysiek functioneren	56,0	28,3	58,8	33,4	50,0	28,3	52,7	30,6	82,0	23,2
Sociaal functioneren	48,5	27,4	67,5	30,0	42,1	26,5	42,4	26,4	86,9	20,5
Rolbeperkingen (fysiek probleem)	34,4	39,6	59,0	43,9	33,6	39,7	26,5	37,5	79,4	35,5
Rolbeperkingen (emotio- neel probleem)	51,1	44,2	76,2	39,5	39,2	42,8	45,1	35,4	84,1	32,3
Mentale gezondheid	40,8	20,3	56,5	21,1	32,6	17,7	36,2	20,1	76,8	18,4
Vitaliteit	47,4	26,7	70,4	29,6	37,5	27,1	49,1	28,1	67,4	19,9
Pijn	52,4	23,6	60,9	23,6	38,8	20,9	50,7	23,6	79,5	25,6
Algemene gezondheids- beleving	40,5	22,1	51,5	25,8	28,3	20,3	34,0	19,7	72,7	22,7
Gezondheidsverandering	42,6	24,4	48,8 <sub>1</sub>	17,3	34,6	25,0	41,7	23,0	52,4	19,4

\* Schaa scores zijn berekend door 36 ruwe item-scores te hercoderen, te sommeren en te transformeren naar een honderdpuntschaal van '0'(slechtste gezondheidstoestand) tot '100'(beste gezondheidstoestand).

\*\* Steekproef van 3000 inwoners uit Emmen (zie K. van der Zee e.a., 1993)

1 De gezondheidssituatie van de doelgroep is ongunstiger dan de controle groep ( $p < .05$ ), met uitzondering van de cursief aangegeven scores van vroeggehandicapten.

Tabel 7 Procentuele verdeling naar beroep(tak) van laatst uitgeoefende functies van de doelgroep

Beroepstak	WAO-ers (n=710)	Vroeggehandicapten (n=19)	Buitenlanders (n=146)	ABP-ers (n=179)
- agrarische beroepen	3	(0)	6	3
- ambachtelijke en industriële beroepen	31	(47)	45	5
- transportberoepen	7	(5)	5	3
- administratieve beroepen	15	(26)	10	28
- commerciële beroepen	12	(5)	7	<1
- dienstverlenende beroepen	20	(11)	23	29
- wetenschappelijk/vakspecialistisch	12	(5)	4	32
Totaal	100	100	100	100

## Bijlage 3.4 Tabellen bij vraag 3

Tabel 1 De doelgroep naar redenen voor momenteel niet volgen van beroepsopleiding (in percentages, meerdere antwoorden mogelijk)

Reden	WAO-ers (n=714)	Vroeggehan- dicapten (n=99)	Buitenlanders (n=227)	ABP-ers (n=179)
- te ziek	27	11	47	39
- wist niet dat opleiding mocht volgen	5	3	7	5
- de energie niet	31	16	35	39
- kan niet goed leren	18	28	22	15
- moeite met Nederlands	6	4	29	4
- helpt niet aan een baan	6	4	4	7
- weet niet met welke opleiding aan het werk komt	15	14	16	13
- zoek eerst een baan	7	7	5	3
- voldoende opgeleid	6	-	1	8
- uitkering komt in gevaar	2	5	1	2
- kosten worden niet vergoed	7	10	4	5
- mocht/kon niet volgens GAK/GMD, arbeidsbureau	6	3	2	3
- aanpassing nodig	2	7	1	2
- net een beroepsopleiding gevolgd	2	1	1	1
- geen reden genoemd	4	8	4	3

## Bijlage 3.5 Tabellen bij de kerngroep

Tabel 1 Procentuele verdeling van de kerngroep naar kenmerken van WAO-ers, vroeggehandicapten, buitenlanders en ABP-ers

	WAO (n=268)	Vroeggehandicapten (n=24)	Buitenlanders (n=62)	ABP-ers (n=44)
<b>1. geslacht</b>				
man	59	54	68	39
vrouw	41	46	32	61
<b>2. leeftijd</b>				
18 tot 25 jaar	5	(44)	17	(2)
26 tot 30 jaar	15	(39)	10	(5)
31 tot 35 jaar	23	(13)	20	(25)
36 tot 40 jaar	28	(4)	37	(34)
41 tot 46 jaar	29	(0)	17	(34)
<b>3. burgerlijke staat</b>				
ongehuwd	42	-	37	
gehuwd	50	-	53	
wettig gescheiden	8	-	11	
weduwe/-naar	<1	-	-	
<b>4. laatste ao-klasse</b>				
minder dan 80%	37	6	39	23
80% of meer	63	94	61	77

Tabel 2 Procentuele verdeling naar herkomst/etnische achtergrond\* van de kerngroep

Herkomst	WAO (n=263)	Vroeggehandicapten (n=24)	ABP-ers (n=44)
Nederland	86	(67)	(98)
Turkije	4	(4)	-
Marokko	2	(13)	-
Suriname of Nederlandse Antillen	2	(0)	(2)
Overig	6	(17)	-
Totaal	100	100	100

\* Bepalende variabelen voor variabele Herkomst/etnische achtergrond zijn; In welk land geboren; Nationaliteit zoals in paspoort vermeld; Geboorte land vader; geboorte land moeder. De waarde van de variabele is Surinaams/antilliaans, Turks, Marokkaans en overig als in de bepalende variabelen dit gegeven tenminste 1 keer voorkomt. De prioriteit van de bepalende variabelen is als de hiervoor genoemde volgorde.

Tabel 3 Procentuele verdeling naar hoogst afgeronde opleiding en aard van de eventuele beroepsopleiding in de kerngroep

	WAO-ers (n=263)	Vroeggehandicap- ten (n=24)	Buitenlanders (n=60)	ABP-ers (n=44)
<b>a. opleiding</b>				
geen	5	(17)	15	(5)
lager onderwijs	14	(30)	17	(11)
<b>LBO</b>	35	(26)	35	(14)
MAVO	11	(9)	18	(16)
<b>MBO</b>	16	(9)	8	(23)
HAVO/VWO	8	(9)	5	(11)
<b>HBO</b>	8	(0)	2	(11)
Universiteit	1	(0)	0	(9)
<b>b. aard beroepsopleiding</b>				
	(n=141)	(n=7)	(n=23)	(n=17)
technisch	40	(30)	(57)	(11)
overig	60	(70)	(43)	(89)

Tabel 4 Procentuele verdeling naar verkorte diagnose categorie in de kerngroep

Diagnose categorie	WAO (n=258)	Vroeggehandicapten (n=24)	Buitenlanders (n=60)	ABP-ers (n=43)
psyche	41	(44)	46	(54)
bewegingsapparaat incl. ongevallen	38	(9)	24	(33)
overige aandoeningen	21	(48)	30	(14)
<b>Totaal</b>	<b>100</b>	<b>100</b>	<b>100</b>	<b>100</b>

Tabel 5 Gemiddelden voor de gezondheidsbeperkingen schalen voor de WAO-ers, buitenlanders en ABP-ers naar kerngroep en doelgroep\*

	WAO-ers		Buitenlanders		ABP-ers	
	kerngroep (n=259)	doelgroep (n=714)	kerngroep (n=57)	doelgroep (n=227)	kerngroep (n=44)	doelgroep (n=179)
Fysiek functioneren	68	56	66	50	69	53
Sociaal functioneren	60	49	55	42	57	42
Rolbeperkingen (fysiek probleem)	52	34	54	34	45	27
Rolbeperkingen (emotioneel probleem)	63	51	57	39	56	45
Mentale gezondheid	49	41	45	33	50	36
Vitaliteit	58	47	56	38	64	49
Pijn	57	52	46	39	64	51
Algemene gezondheidsbeleving	53	41	45	28	51	42

\* Schaalscores zijn berekend door 36 ruwe item-scores te hercoderen, te sommeren en te transformeren naar een honderdpuntschaal van '0'(slechtste gezondheidstoestand) tot '100'(beste gezondheidstoestand).

\*\* De gezondheidstoestand van de kerngroep is in alle gevallen gunstiger dan van de doelgroep ( $p < .05$ ) met uitzondering voor de cursief aangegeven scores van ABP-ers.

Tabel 6 De kerngroep naar reden voor momenteel niet volgen van beroepsopleiding (in percentages, meerdere redenen mogelijk)

Reden	WAO-ers (n=267)	Vroeggehandi- capten (n=24)	Buitenlanders (n=61)	ABP-ers (n=42)
- te ziek	7	(4)	10	(12)
- wist niet dat opleiding mocht volgen	9	(9)	18	(17)
- de energie niet	19	(13)	22	(29)
- kan niet goed leren	12	(30)	12	(14)
- moeite met Nederlands	5	(4)	20	(2)
- helpt niet aan een baan	9	(4)	3	(12)
- weet niet met welke opleiding aan het werk komt	26	(26)	40	(31)
- zoek eerst een baan	15	(17)	15	(10)
- voldoende opgeleid	8	(0)	0	(10)
- uitkering komt in gevaar	2	(13)	3	(7)
- kosten worden niet vergoed	13	(22)	5	(21)
- mocht/kon niet volgens GAK/GMD, arbeidsbureau	12	(4)	5	(7)
- aanpassing nodig	2	(9)	0	(0)
- net een beroepsopleiding gevolgd	4	(0)	2	(5)
- geen reden genoemd	3	(4)	3	(5)

Schema 1 Overzicht\* van de door de kerngroep gewenste aanpassingen van beroepsopleidingen naar diagnose\*\*

	Diagnose categorie		
	Psychisch	Beweging/ongeval	Overig
<b>Aanpassing van de beroepsopleiding:</b>			
- eigen lestempo	++	+	++
- andere schooltijden	-	-	-
- speciale begeleiding	+	-	++
- aangepaste leermiddelen	-	-	+
- aangepast meubilair/gebouw	-	+	+
- vervoer (van, naar, op school)	-	-	+
- hulp bij dagelijkse verzorging	-	-	-
<b>School vorm/type:</b>			
- opleiding thuis (bijv. LOI)	++	+++	++
- normale school met individuele aanpassingen	+++	++	+++
- normale school, met speciale projecten voor gehandicapten	+	+	++
- speciale school voor gehandicapten	-	-	-

\* Symbolen verwijzen naar mate waarin door gehandicapten de aanpassingen worden gewenst: - zelden (<5%); . weinig (5-20%); + tamelijk vaak (20-35%); ++ vaak (35-50%); +++ zeer vaak (>50%)

\*\* Weergegeven zijn resultaten van alle gehandicapten die -naar hun eigen oordeel- kunnen werken en een beroepsopleiding kunnen volgen en daarbij een aanpassing wensen.

## BIJLAGE 4

### Lijst van begrippen en afkortingen





AAW	Algemene Arbeidsongeschiktheidswet
AAF	Algemeen Arbeidsongeschikheidsfonds
ABP	Algemeen burgerlijk pensioenfonds
ABP-wet	Algemeen Burgerlijke Pensioenwet
Arbo(wet)	Arbeidsomstandigheden(wet)
ao	arbeidsongeschikt
AOW	Algemene Ouderdomswet
AWBZ	Algemene Wet Bijzondere Ziektekosten
BGD	Bedrijfsgezondheidsdienst
BV	Bedrijfsvereniging: Zelfadministrerende bedrijfsverenigingen en bedrijfsverenigingen die hun administrerende taken bij het GAK of GUO hebben ondergebracht en samenwerkingsverbanden als het GAK of GUO zelf
BVG	Bedrijfsvereniging voor de Gezondheid, Geestelijke en Maatschappelijke Belangen
CAO	Collectie Arbeidsovereenkomst
CBS	Centraal Bureau voor de Statistiek
CSV	Coördinatiewet Sociale Verzekering
FBV	Federatie van Bedrijfsverenigingen
GAB	Gewestelijk Arbeidsbureau
GAK	Gemeenschappelijk Administratiekantoor
GMD	Gemeenschappelijke Medische Dienst
GSD	Gemeentelijke Sociale Dienst
GUO	Gezamenlijk Uitvoeringsorgaan
HPT	Herplaatsingstoelage (ABP/SPF)
HPW	Herplaatsingswachtgeld (ABP/SPF)
ICD	International Classification of Diseases
IP	Invaliditeitspensioen (ABP/SPF)
OSV	Organisatiewet sociale verzekering

RWW	Rijksgroepsregeling Werkloze Werknemers
SFB	Sociaal Fonds Bouwnijverheid
SPF	Spoorweg pensioen fonds
SVB	Sociale Verzekeringsbank
SVr	Sociale Verzekeringsraad
SoZaWe	Ministerie van Sociale Zaken en Werkgelegenheid
TAV	Terugdringing arbeidsongeschiktheidsvolume
TBA	Terugdringing beroep arbeidsongeschiktheidsverzekeringen
vg	Verzekeringsgeneeskundige
WAGW	Wet Arbeid Gehandicapte Werknemers
WAO	Wet op de Arbeidsongeschiktheidsverzekering
WSW	Wet Sociale Werkvoorziening
WW	Werkloosheidswet
WWV	Wet Werkloosheidsvoorziening
ZW	Ziektewet

Voor dit onderzoek van belang zijnde wettelijke regelingen en uitvoeringsorganisaties.

**Regeling en uitvoeringorganisaties:**

Uitkerings- regeling:	Uitvoerings- organisatie:
IP/HPT/HPW	ABP
WAO	BV/GAK/GUO i.s.m. GMD
WW	BV/GAK/GUO
ZW	BV/GAK/GUO i.s.m. GMD
AAW	ABP en BV/GAK/GUO i.s.m. GMD



## **BIJLAGE 5**

### **Gehanteerde definities van groepen gehandicapten**



**Vroeggehandicapten:** degenen die arbeidsongeschikt zijn geworden:

- voor de dag waarop ze 17 jaar zijn geworden; of
- voor de dag waarop zij 29 jaar zijn geworden, gedurende een periode waarin hun voor werkzaamheden beschikbare tijd geheel in beslag wordt genomen door het volgen van onderwijs of een beroepsopleiding (definitie GAK/GMD).

**WAO(-ers)=**

**gehandicapte**

**ex-werknemers:**

personen die op latere leeftijd gehandicapt c.q. arbeidsongeschikt (zie definitie van 'gehandicapt') werden. Allen in deze groep hebben in loondienst gewerkt voor zij gehandicapt werden. (Hieronder vallen niet de personen die als ambtenaar of als zelfstandige hebben gewerkt).

**Buitenlanders=**

**gehandicapte**

**buitenlanders:**

personen van niet-Nederlandse herkomst of niet-Nederlandse etnische herkomst die gehandicapt c.q. arbeidsongeschikt (zie definitie van 'gehandicapt') zijn en tot de vroeggehandicapten of gehandicapte ex-werknemers gerekend worden.

**ABP(-ers)=**

**gehandicapte**

**ambtenaren:**

personen die op latere leeftijd gehandicapt c.q. arbeidsongeschikt (zie definitie van 'gehandicapt') werden. Allen in deze

groep hebben als ambtenaar gewerkt voor zij gehandicapt werden.

- gehandicapte:**
- iemand die van jongs af aan een lichamelijke en/of geestelijke handicap heeft; en/of
  - iemand die voorafgaand aan of tijdens hun werkzame leven door lichamelijke en/of psychische factoren arbeidsongeschikt is geworden.

**(Potentiële)**

**doelgroep:** de groep gehandicapten die niet werken en die geen beroepsopleiding volgen.

**Kerngroep** de groep gehandicapten binnen de doelgroep die gezien hun gezondheid (aangepast) werk kunnen doen en een (aangepaste) beroepsopleiding kunnen volgen.

**Groep 1:** degenen die één of meer langdurige lichamelijke beperkingen hebben, gezien hun antwoorden op zeven vragen naar de moeite met verschillende dagelijkse verrichtingen. De vragen zijn gebaseerd op de OESO-indicator voor langdurige lichamelijke beperkingen. Iemand is tot groep 1 gerekend als hij/zij op minstens één vraag antwoordde met 'enige moeite', 'grote moeite' of 'kan niet'. Groep 1 zullen we aanduiden als 'jeugdige gehandicapten'.

**Groep 2:** degenen die één of meer langdurige lichamelijke beperkingen hebben blijkens dezelfde vragen, maar waarbij alleen de



ernst-niveaus 'grote moeite' of 'kan niet' als criterium zijn genomen. Groep 2 is dus ernstiger gehandicapt dan groep 1. Groep 2 zullen we aanduiden als 'gehandicapten met een ernstige handicap'.

**Groep 3:**

degenen die één of meer langdurige ziekten of aandoeningen hebben (zoals astma, chronische bronchitis, een ernstige hartkwaal, gevolgen van een beroerte, ernstige darmstoornissen, ernstige leverziekte, ernstige nierziekte, suikerziekte, schildklierafwijking, hardnekkige rugaandoening, hernia, gewrichtsslijtage (artrose) van knieën, heupen of handen, andere chronische reuma, epilepsie, migraine, ernstige huidziekte of kanker). Groep 3 wordt aangeduid als 'gehandicapten met een langdurige zware aandoening'

**Groep 4:**

degenen die deel uitmaken van groep 1 en degenen uit groep 3; dus jeugdigen met een meer of minder ernstige handicap en/of een langdurige ziekte of aandoening.

**Groep 5:**

degenen die deel uitmaken van de groepen 2 en 3; dus jeugdigen die een ernstige handicap hebben en/of een langdurige ziekte of aandoening.