

ONGERUBRICEERD

TNO-rapport**TNO 2013 R10620****Sfeeronderzoek Oostzeelaan: een thuis voor
mensen met een verslaving****Behavioural and Societal
Sciences**Kampweg 5
3769 DE Soesterberg
Postbus 23
3769 ZG Soesterberg

www.tno.nl

T +31 88 866 15 00

F +31 34 635 39 77

infodesk@tno.nl

Datum	mei 2013
Auteur(s)	drs. E.J.A. Schreuder E. Felix, MSc
Aantal pagina's	34 (incl. bijlagen)
Aantal bijlagen	2
Opdrachtgever	Clientenraad Tactus
Projectnummer	060.02018

Alle rechten voorbehouden.

Niets uit deze uitgave mag worden vermenigvuldigd en/of openbaar gemaakt door middel van druk, foto-kopie, microfilm of op welke andere wijze dan ook, zonder voorafgaande toestemming van TNO.

Indien dit rapport in opdracht werd uitgebracht, wordt voor de rechten en verplichtingen van opdrachtgever en opdrachtnemer verwezen naar de Algemene Voorwaarden voor opdrachten aan TNO, dan wel de betreffende terzake tussen de partijen gesloten overeenkomst.

Het ter inzage geven van het TNO-rapport aan direct belang-hebbenden is toegestaan.

© 2013 TNO

ONGERUBRICEERD

Inhoudsopgave

1	Inleiding	3
2	Methode	4
2.1	Casestudie	4
2.2	Aanpak	4
3	Resultaten	10
3.1	Huis	10
3.2	Inrichting	12
3.3	Beleving	13
4	Conclusie	21

Bijlage(n)

A Samengestelde analyse deelonderzoeken 2, 3 en 4

B Analyse deelonderzoek 5

1 Inleiding

De aanleiding van dit onderzoek is het gegeven dat de tijdelijke noodvoorziening voor Tactus verslavingszorg aan de Oostzeelaan gaat verdwijnen en er een nieuwe voorziening gerealiseerd wordt. De sfeer op de locatie aan de Oostzeelaan wordt zeer gewaardeerd door huidige bewoners, bezoekers en medewerkers van de voorziening. Om ervoor zorg te dragen dat elementen in de gebouwde omgeving, die een belangrijke bijdrage leveren aan deze sfeer (sfeerdeterminanten), kunnen worden meegenomen in beslissingen over de nieuwe voorziening en andere huisvestingsplannen binnen Tactus, acht de cliëntenraad het van belang deze fysieke sfeerdeterminanten te onderzoeken. De onderzoeksvraag luidt daarom:

Welke elementen in de gebouwde omgeving bepalen op de locatie aan de Oostzeelaan de 'prettige sfeer' voor cliënten?

De cliëntenraad heeft TNO gevraagd deze vraag te onderzoeken. Het onderzoek beperkt zich tot fysieke elementen in de gebouwde omgeving. Hiertoe behoort het gebouw, de inrichting en de directe omgeving van het gebouw op het terrein van Tactus. Dit onderzoek is gericht op de cliënten van Tactus, die aan de Oostzeelaan wonen, niet zozeer op de cliënten, die alleen de medische zorg unit bezoeken, de zogenaamde 'inloop'. De buurt of omgeving buiten het terrein van Tactus vallen buiten het kader van het onderzoek. Ook de organisatie van de zorg of de zorgverlening zelf vallen buiten het kader van het onderzoek.

2 Methode

In dit hoofdstuk worden de verschillende stappen beschreven, die in het onderzoek doorlopen zijn om de onderzoeksvraag te beantwoorden. Van het uitvoeren van een literatuurstudie tot het analyseren van de resultaten. In deze beschrijving worden bovendien bepaalde keuzes, die tijdens het proces gemaakt zijn, toegelicht.

2.1 Casestudie

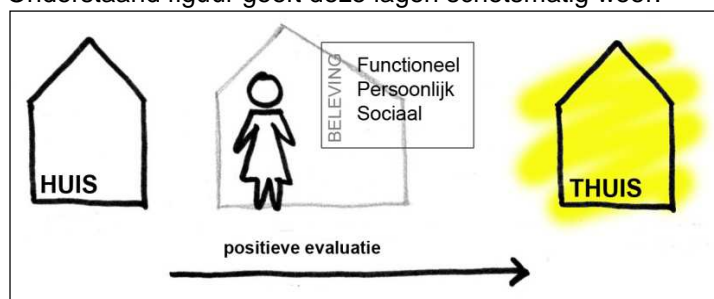
De centrale vraag in het onderzoek is:

Welke elementen in de gebouwde omgeving bepalen op de locatie aan de Oostzeelaan de 'prettige sfeer' voor cliënten?

Om deze vraag te beantwoorden is gekozen voor het uitvoeren van een kwalitatieve casestudie. Kenmerkend voor een kwalitatief onderzoek is de gedetailleerde, beschrijvende aard, waarbij ingezet wordt op het beschrijven van de wereld zoals deze door de respondent wordt gezien. In dit onderzoek staat de beleving van de cliënten van Tactus, die wonen aan de locatie Oostzeelaan en gebruik maken van de hostelfunctie van het gebouw, centraal. Kenmerkend voor de casestudie is dat het onderzoek praktijkgericht is en zich focust op één casus, in dit geval de locatie aan de Oostzeelaan. Deze methode van onderzoek geeft daardoor kwalitatief inzicht in welke elementen in de gebouwde omgeving de prettige sfeer bepalen in de beleving van de cliënten van de Oostzeelaan. Om de kwaliteit (betrouwbaarheid en validiteit) van kwalitatief onderzoek te waarborgen is onder andere triangulatie belangrijk. Dit betekent dat gebruik wordt gemaakt van verschillende bronnen, onderzoekers en methodes om bevestigend bewijs te vinden voor het beantwoorden van de onderzoeksvraag.

2.2 Aanpak

De basis voor het onderzoek aan de Oostzeelaan wordt gevormd door eerder onderzoek naar de beleving van de woning en het woongebouw door bewoners. Uit wetenschappelijke literatuur (Felix, 2009)¹ blijkt dat de beleving van bewoners onder te verdelen is in drie lagen van beleving: functioneel, persoonlijk en sociaal. Via deze lagen kan een standaard huis als een persoonlijk thuis beleefd worden. Onderstaand figuur geeft deze lagen schetsmatig weer.



Figuur 2.1 Conceptueel model een huis als thuis.

¹ Felix, E. (2009). Binnenste Buiten: onderzoek naar de beleving van de woning door zelfstandig wonende 65-plussers. MSc Thesis Wageningen University

Het conceptuele model maakt onderscheid tussen het huis (gebouw) en de beleving van het huis door de bewoner. Het huis representeert de materiële structuur van bijvoorbeeld wanden, vloeren, plafonds, ramen en deuren. Het gaat hier om het huis zoals het wordt opgeleverd aan de bewoner(s). Vervolgens wordt het huis bewoond en bepaalt de bewoner hoe het huis er verder uit komt zien en hoe het huis beleefd wordt. Zoals hierboven aangegeven kan de beleving worden onderverdeeld in drie lagen: functioneel (kun je in de ruimte activiteiten uitvoeren zoals je die wilt doen), persoonlijk (biedt het huis voldoende ruimte voor persoonlijke gevoelens, herinneringen en inrichting) en sociaal (biedt het huis voldoende mogelijkheden voor gewenste sociale interactie). De beleving op basis van deze verschillende lagen is enerzijds verbonden met persoonlijk gedrag, gevoelens en behoeften, maar is aan de andere kant ook duidelijk verbonden met de gegeven ruimte, de materiële structuur. Wanneer het huis op zowel functionele, persoonlijke als sociale aspecten positief wordt ervaren wordt een huis een 'thuis'. Een plek waar je jezelf kunt zijn en waar mensen zich 'op hun plek voelen'.

Dit conceptuele model is gebruikt om de stappen in het onderzoek te definiëren en vorm te geven. De onderzoek stappen worden in de volgende paragrafen verder toegelicht. Daarnaast is het model gebruikt in de analysefase om de informatie te structureren en analyseren.

2.2.1 *Literatuuronderzoek*

De eerste stap om een antwoord te geven op de onderzoeksvraag was een beknopt literatuuronderzoek naar sfeerdeterminanten in de gebouwde omgeving in de verslavingszorg. Hiervoor is nationale en internationale literatuur gezocht met de zoekmachines Google Scholar, ScienceDirect, en PsychInfo. Daarnaast zijn locatie specifieke documenten bestudeerd waaronder het Programma van Eisen geclusterde voorziening voor zorg en opvang van verslaafden en daklozen te Zwolle d.d. 15 oktober 2009 (deel 1, 2 en 3), het facilitair evaluatierapport van de Oostzeelaan d.d. 6 juni 2012, de beleidsovereenkomst en de CQ index vragenlijst. De resultaten van deze literatuurstudie zijn gebruikt om gebouwkenmerken te identificeren voor de bouwkundige analyse. Bouwkenmerken zijn geselecteerd, die een bewezen effect hebben op het gedrag of welzijn van bewoners in de GGZ. Literatuur over alleen de verslavingszorg was te beperkt. De resultaten van de literatuurstudie zijn tevens gebruikt om het interview met de bedrijfsleiding voor te bereiden en om de dagboekopdracht vorm te geven.

2.2.2 *Interview bedrijfsleiding*

Stap 2 was een oriënterend interview met de bedrijfsleiding: Antoinette van de Veer. Doel van het interview was om meer inzicht te krijgen in de visie op de verleende zorg aan de Oostzeelaan, achtergronden van de locatie en de beleving van het gebouw. Het interview was semigestructureerd. Dit betekent dat het centrale onderwerp van het gesprek vast stond, namelijk de beleving van het gebouw aan de Oostzeelaan en de omgeving door de bewoners, maar het stond de geïnterviewde vrij om zelf nieuwe aspecten in te brengen, die in haar optiek van belang zijn voor het gespreksonderwerp. Het interview werd geleid door twee TNO onderzoekers, waarbij één onderzoeker het gesprek leidde en één onderzoeker het gesprek vastlegde. Het interview werd ook opgenomen. Naast verdiepende kennis over de context en het gebouw ('huis'), werd ook gekeken naar de verschillende belevingslagen van de bewoners.

Deze opzet was gekozen zodat de beleving van de bewoners ook vanuit het perspectief van de bedrijfsleiding kon worden onderzocht en gezocht kon worden naar verschillen en overeenkomsten tussen de perspectieven. De resultaten van het interview zijn verwerkt in bijlage A. De resultaten zijn tevens gebruikt om gebouwkenmerken te identificeren voor de bouwkundige analyse en om de dagboekopdracht vorm te geven.

2.2.3 OAZIS

Vervolgens is een OAZIS sessie georganiseerd. OAZIS staat voor Onderzoek Aantrekkelijkheid van Zorginstellingen met de Impact Scan². Het is een op wetenschap gebaseerde tool, ontwikkeld door TNO, die verband legt tussen de fysieke omgeving en het welzijn van cliënten. De tool bevat een aantal thema's (privacy & autonomie, ramen & uitzicht, comfort & controle, faciliteiten & voorzieningen, oriëntatie & routing, interieur, natuur, personeel) met betrekking tot de kwaliteit van de fysieke zorgomgeving die gescoord kunnen worden. Ter voorbereiding op de OAZIS sessie hebben zes Tactus medewerkers van locatie Oostzeelaan de OAZIS tool ingevuld. Deze groep bestond uit een mix van behandelend personeel, woonbegeleiding en personeel werkzaam in de huiskamer. Per thema zijn de gemiddelde scores uitgerekend en de drie best scorende thema's en de drie minst scorende thema's zijn vastgesteld. Per thema werd vervolgens geanalyseerd welke deelitems unaniem (positief of negatief) gescoord werden en welke items variabel gescoord werden. De resultaten zijn gepresenteerd in een OAZIS validatie sessie op 26 maart 2013. Aan deze sessie hebben tien medewerkers deelgenomen, waarvan vijf de tool hadden ingevuld. In deze sessie zijn de resultaten gevalideerd en zijn nuances aangebracht. Het perspectief waarmee de medewerkers de tool hadden ingevuld verschilde. Tijdens de sessie werd daarom besloten om, aansluitend bij de vraagstelling van het onderzoek, de resultaten te bekijken vanuit het perspectief van de bewoners van het hostel. De sessie werd begeleid door twee TNO onderzoekers. De resultaten uit deze sessie zijn gestructureerd aan de hand van de verschillende belevingslagen (zie bijlage A). De resultaten vormden tevens input voor de interviews met de bewoners (belevingsonderzoek) en de bouwkundige analyse.

2.2.4 *Bouwkundige analyse*

De vierde stap was het uitvoeren van een bouwkundige benchmark analyse. Het doel van deze analyse was om aan de hand van bouwtekeningen van verschillende locaties te onderzoeken welke bouwkundige kenmerken van het 'huis' aan de Oostzeelaan opvallend zijn in vergelijking met andere locaties voor verslavingszorg. Aan de hand van het literatuuronderzoek, het interview met de bedrijfsleiding en de OAZIS sessie zijn de volgende gebouwkenmerken geïdentificeerd waarop bouwtekeningen geanalyseerd zijn:

2

http://www.tno.nl/content.cfm?context=thema&content=prop_case&laag1=896&laag2=915&laag3=106&item_id=1604

Tabel 2.2 Gebouwenkenmerken.

#	Kenmerk	Toelichting
1	Toegankelijkheid	Toegang tot ruimtes en gebouw, aanwezigheid lift en trappen
2	Capaciteit	Aantal bewoners in voorziening
3	Clustergrootte	Aantal bewoners per (af te sluiten) unit
4	Type voorzieningen	Indien af te lezen van plattegrond
5	Bezetting gemeenschappelijke ruimte	Aantal vierkante meter gemeenschappelijke ruimte/capaciteit
6	Sanitair	In hoeverre het sanitair gedeeld wordt
7	Kamer	In hoeverre een kamer gedeeld wordt
8	Privéruimte	Aantal vierkante meter privéruimte
9	Slaapkamer	Aparte slaapkamer wel of niet aanwezig
10	Breedte gangen	Aantal meters
11	Woonkamer	Gescheiden woonkamer en gebruiksruimte voor gebruik drugs, alcohol en roken - wel of niet aanwezig
12	Ramen	Ramen wel of niet aanwezig en/ of open kunnen zetten
13	Inpandige ruimtes	Aanwezigheid van inpandige ruimtes
14	Zichtlijnen, toezicht, camera's	Zichtlijnen, toezicht, camera's voor zover af te lezen van plattegrond
15	Buitenruimte	Toegang tot en aanwezigheid
16	Lay-out	Lay-out in relatie tot: - risico geluidoverlast, - risico op incidenten, - logica opbouw.
17	Entree, portier	Locatie en zichtlijnen
18	Seizoensinvloeden	Waarneembaarheid ervan
19	Type complex	Paviljoenbouw, gestapeld etc.

Voor de benchmark zijn drie andere locaties naast de Oostzeelaan beoordeeld. Criterium bij het selecteren van de locaties was: de aanwezigheid van een hostelfunctie voor bewoning door de verslavingsdoelgroep. Voor de analyse zijn Tactus locatie de Vlierstraat en de Hengelosestraat te Enschede gebruikt en De Herberg te Zwolle als externe locatie. De resultaten geven een objectief inzicht in het 'huis' en welke elementen bijzonder zijn voor de Oostzeelaan. Omdat niet bekend is hoe de andere locaties scoren op de beleving ervan door bewoners, kan niet worden bepaald of opvallende kenmerken juist positieve of negatieve invloed hebben op de sfeer. De resultaten worden daarom in combinatie met de andere deelonderzoeken geanalyseerd om verbanden te ontdekken tussen de gebouwenkenmerken en de beleving. De resultaten zijn opgenomen in bijlage A.

2.2.5 Belevingsonderzoek bewoners

De kern van het onderzoek naar sfeerdeterminanten is het belevingsonderzoek onder de bewoners zelf. De woonomgeving wordt echter vaak als vanzelfsprekend gezien. Het is moeilijk voor mensen om effecten van de fysieke omgeving direct te duiden in bijvoorbeeld een interview. Daarom werd een dagboekmethode gebruikt, zodat mensen zich op een ongedwongen manier voor kunnen bereiden op het interview en bewuster naar hun omgeving gaan kijken.

Voor het belevingsonderzoek zijn zes bewoners gevraagd om een dagboekje bij te houden waarin vijf vragen beantwoord moesten worden.

Deze vragen waren:

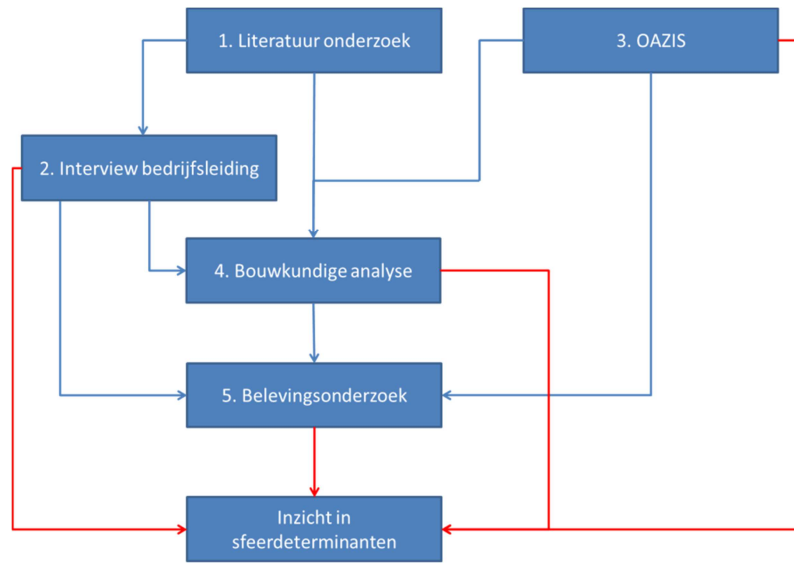
1. Wat doet u zoal op een dag in huis? Kies een doordeweekse dag en vul de onderstaande tijdlijn aan. Schrijf er ook wat tijden bij en waar in huis u dingen doet.
2. Hoe is het huis ingedeeld? Schets de plattegrond van ruimtes waar u vaak komt en schrijf erbij wat waar staat (meubels, kasten, ramen etc.) en geef aan wat u prettig of minder prettig vindt van de ruimte.
3. Wat is uw favoriete plekje in huis? Kunt u uitleggen waarom?
4. In welke ruimte ontmoet u het liefst anderen en waar bent u graag alleen? Kunt u uitleggen waarom?
5. Vult u deze zin aan: wanneer ik aan een ideaal huis denk, dan woon ik.

Bewoners werden geselecteerd door medewerkers van de woonbegeleiding, omdat zij een goede inschatting konden maken van de fysieke en geestelijke capaciteiten van de bewoners. Bewoners hebben gedurende drie weken ervaringen opgeschreven. Daarna zijn de bewoners één op één geïnterviewd door twee TNO onderzoekers. Het interview was semigestructureerd. Een lijst met vragen was opgesteld om de onderzoeker houvast te geven, maar het was de bewoner vrij om te vertellen wat in hem opkwam. Er zijn uiteindelijk vijf mannelijke bewoners geïnterviewd, en vijf dagboekjes verzameld. Eén bewoner was namelijk niet in staat het interview te doen op de gekozen dag. De interviews zijn opgenomen met een voice-recorder. De interviews duurden ongeveer één uur. Aan de hand van de interviews is geanalyseerd welke elementen in de gebouwde omgeving belangrijk zijn voor de functionele, persoonlijke en sociale beleving van het gebouw en de omgeving. Deze analyse is opgenomen in bijlage B.

2.2.6 Analyse

De laatste stap in het onderzoek is het analyseren van de resultaten. De informatie, die verkregen is uit bovenstaande deelonderzoeken, is aan de hand van het conceptuele model 'een huis als thuis' gestructureerd en geanalyseerd. Dit is gedaan door een schema op te stellen waarin de resultaten van de deelonderzoeken zijn gestructureerd volgens de belevingslagen (functioneel, persoonlijk en sociaal). Hierdoor werden bepaalde thema's zichtbaar. Binnen die thema's is aangegeven welke elementen in de gebouwde omgeving positief beleefd worden en waar ruimte voor verbetering is. Deze analyse is opgenomen in bijlage A (samengestelde analyse deelonderzoek 2, 3 en 4) & B (analyse deelonderzoek 5). In hoofdstuk 3 worden de belangrijkste resultaten beschreven. Hierbij is gekeken naar welke elementen in meerdere deelonderzoeken naar voren kwamen en door meerdere personen werden genoemd.

Onderstaand figuur vat samen hoe de verschillende deelonderzoeken zich tot elkaar verhouden. Rode lijnen geven directe relaties weer tussen uitkomsten van deelonderzoeken en het hoofdonderzoek (inzicht in sfeerdeterminanten). Blauwe lijnen geven afhankelijke relaties weer tussen deelonderzoeken.



Figuur 2.2 Onderzoeksschema.

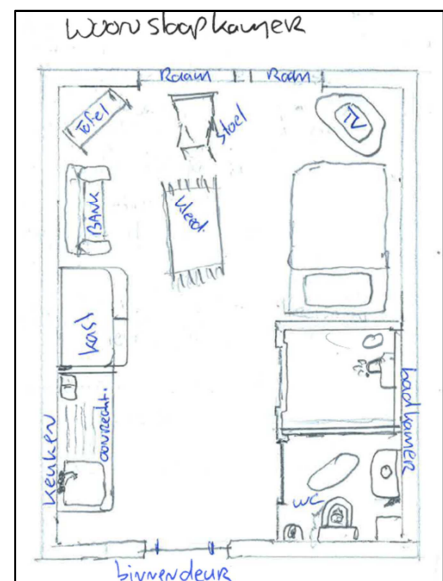
3 Resultaten

In dit hoofdstuk worden de resultaten van het onderzoek beschreven. Aan de hand van het conceptuele model uit hoofdstuk 2, wordt op hoofdlijnen een beschrijving gegeven van de elementen in de gebouwde omgeving, die bijdragen aan de prettige sfeer voor cliënten. Allereerst wordt ingegaan op kenmerken van het ‘huis’ (gebouw) en hoe de medewerkers van Tactus en de bewoners het huis verder hebben ingericht. Dit is een feitelijke beschrijving. Vervolgens wordt ingezoomd op de verschillende lagen van beleving: functioneel, persoonlijk en sociaal. Er is onderzocht welke elementen uit de gebouwde omgeving in meerdere deelonderzoeken naar voren kwamen en door meerdere personen werden benoemd. Zowel positieve elementen als aandachtspunten komen aan de orde. Ter beschrijving van de beleving van deze elementen zijn citaten of andere resultaten aangehaald die de beleving verduidelijken. Hierbij wordt aangegeven waar het citaat of resultaat vandaan komt: B = bewoner, P= personeel, G = bouwkundige analyse. Het gaat hier om een selectie van citaten en resultaten ter verduidelijking of om nuance aan te brengen. In bijlage A en B worden alle relevante citaten en resultaten bij een element weergegeven. Tevens wordt in bijlage B aangegeven door hoeveel bewoners het element genoemd werd.

3.1 Huis

De locatie aan de Oostzeelaan is sinds 2009 in gebruik. Het is een noodvoorziening aan de rand van de stad Zwolle, in de buurt genaamd ‘het Hanzeland’ tussen het spoor en de Oostzeelaan. De voorziening kan worden gekenmerkt als een paviljoen, opgebouwd uit tijdelijke units, ook wel containers. Het gebouw bestaat uit één woonlaag met een afgescheiden terrein rondom het gebouw. Op de locatie wordt sociale verslavingszorg aangeboden. De doelgroep varieert van personen die enkele malen per week medicatie halen bij de medische zorg unit, tot personen die permanent verblijven op de Oostzeelaan. In totaal gaat het om 400 cliënten in de regio Zwolle, uitstrekkend tot Harderwijk. De capaciteit voor permanent verblijf is 24 bewoners. Het onderzoek richt zich op deze cliënten: de bewoners van de Oostzeelaan.

Bewoners wonen in een eigen kamer bestaande uit één of een gedeelde container met eigen sanitair en eigen keukenblok. Sommige kamers hebben een aparte slaapkamer, andere kamers hebben een geïntegreerde woon- en slaapkamer (zie figuur 3.1). Iedere kamer bevat ramen met uitzicht op een andere woonvleugel, het spoor of de weg in combinatie met groen. Ramen kunnen open en iedere kamer heeft een eigen klimaatbeheersingssysteem (airco met koeling en verwarming), dat zelf ingesteld kan worden. Iedere kamer heeft een eigen voordeur in een woonvleugel.



Figuur 3.1 Privé kamer getekend door bewoner (uit dagboek).

De bewoners wonen in drie afgescheiden woonvleugels, waarbij er circa zeven bewoners per woonvleugel wonen.

Woonvleugels zijn galerijen zonder klimaatbeheersing met aan beide zijden woonunits en enkele werkruimtes voor de medewerkers (zie figuur 3.2). Woonvleugels zijn aan één kant verbonden met de centrale container, de entree van het pand. Aan de andere kant van de woonvleugel zit een deur met toegang tot de tuin. Op sommige woonvleugels zijn bij deze uitgang time-out units gemaakt, voor onrustige cliënten. Bewoners kunnen deze uitgang niet gebruiken, zij dienen te hoofduitgang te gebruiken om naar buiten te gaan.

De centrale container heeft verschillende gezamenlijke voorzieningen waaronder een woonkamer met rook- en belruimte en een keuken, gebruikruimtes, collectief sanitair, spreek- en vergaderkamers, portiersloge, artsenkamer en een Medische Zorg Unit (MZU) met wachtkamer. Buiten is een fietsenstalling voor bewoners en personeel en een gereedschapshok. Rondom het pand is een besloten buitenruimte waar dieren verzorgd worden.

De indeling van de centrale container en woonvleugels is zodanig dat een bewoner die naar zijn of haar woonvleugel wil, niet langs of door de gemeenschappelijke ruimte hoeft. De medische zorg unit heeft een extra uitgang. Er is rekening gehouden met zichtlijnen. Vanuit de keuken is zowel zicht op de woonkamer, als de rookruimte, de gebruikruimte en de belruimte. Door het gebruik van matterende stroken op glas wordt, met behoud van privacy, toezicht gecreëerd. Vanuit de centrale gang kan heel woonvleugel 1 worden overzien. Door aan de andere kant van de gang te gaan staan zijn woonvleugels 2 en 3 te overzien. Figuur 3.3 toont de plattegrond van de locatie.



Figuur 3.2 Voorbeeld van een woonvleugel.



Figuur 3.3 Plattegrond locatie aan de Oostzeelaan.

3.2 Inrichting

Het gebouw is door Tactus in gebruik en ingericht. Bewoners hebben in hun eigen kamer keuze uit de standaard inrichting die Tactus hun aanbiedt. Daarnaast is er ruimte voor persoonlijke spullen. De gezamenlijke ruimtes worden door Tactus op een huiselijke manier ingericht. In de gangen hangen schilderijen, of andere kunstwerken en er staan planten. Op de tafels in de woonkamer en personeelsruimtes staan bloemstukjes.

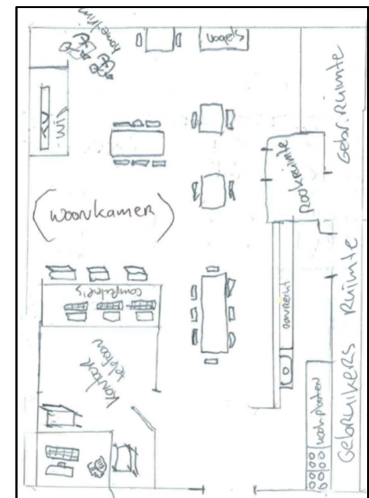
De dagbesteding bedenkt vaak een thema van de aankleding. Deze wisselt bijvoorbeeld met Kerst, Pasen of het seizoen (zie figuur 3.4 voor een impressie van de inrichting). Sommige bewoners helpen mee met de aankleding van het pand in het thema. De woonvleugels worden door sommige bewoners verder aangekleed met bijvoorbeeld teksten of stickers op hun voordeur.



Figuur 3.4 Impressie van de inrichting.

In de woonkamer staan tafels en stoelen, er is een lang bureau met 3 computers met internetverbinding, er is een tv, hometrainers (fietsen) en een ruimte met vriezers met diepvriesmaaltijden. In de woonkamer kan ook gegeten worden. Figuur 3.5 toont de woonkamer getekend door een bewoner.

Om de veiligheid te garanderen heeft Tactus een aantal veiligheidsmaatregelen toegepast. Er is een portier aanwezig. Deze zit bij de entree tegenover de medische zorg unit. Er is geen detectiepoort. Er is bewust voor gekozen om geen detectiepoort te plaatsen. Gangen in de centrale container zijn breed, zodat mensen elkaar makkelijk kunnen passeren. De gangen zijn ook voorzien van camera's. De huiskamer is tevens voorzien van een camera. Er is geen systeemplafond en er zijn geen toiletpotten opgehangen om het verstoppn van handelswaar te voorkomen. In de huiskamer mag niet gebruikt wordt (alcohol, drugs). Er is een rookruimte aangrenzend aan de woonkamer, waar bewoners een sigaret kunnen roken. Het scheiden van de huiskamer en gebruiksruimte is bedoeld om een veilige (en aantrekkelijke/ uitnodigende) woonkamer te creëren voor iedereen; voor bewoners, maar ook mensen van buitenaf.



Figuur 3.5 Woonkamer getekend door bewoner (uit dagboek).

3.3 Beleving

3.3.1 Functioneel

Bij de functionele beleving gaat het erom of de cliënten in de geboden ruimten van de Oostzeelaan de activiteiten kunnen uitvoeren zoals zij die zouden willen. De functie van de locatie is ook dat bewoners op een veilige en gestructureerde manier hun leven weer kunnen oppakken. Positieve elementen zijn daarom elementen die gewenste activiteiten ondersteunen en een bijdrage leveren aan een gevoel van veiligheid. In deze paragraaf wordt eerst op hoofdlijnen het dagritme van bewoners beschreven. Vervolgens zijn bepalende elementen voor de functionele beleving gestructureerd aan de hand van de volgende thema's die uit de analyse naar voren kwamen: algemene dagelijkse activiteiten, dagbesteding/buitenruimte, vrijetijd en veiligheid/lay-out.

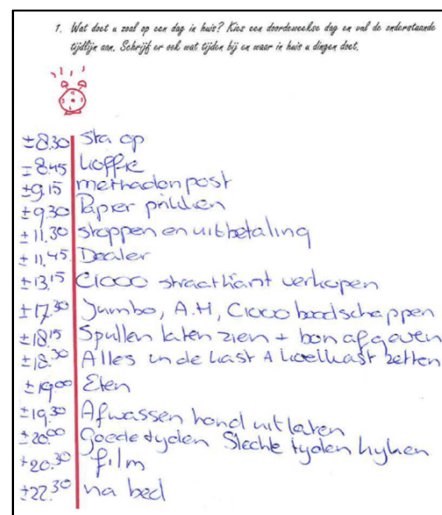
Dagritme

Over het algemeen vinden de bewoners het prettig wonen aan de Oostzeelaan: "Ik heb het naar mijn zin hier." "Je moet je gewoon aan de regels houden, maar verder word je helemaal vrijgelaten." Een andere bewoner zegt: "Je hebt hier je eigen plek" en "Er is afleiding", door de verschillende activiteiten die mogelijk zijn. Ook het personeel vindt dat er voldoende faciliteiten en voorzieningen zijn voor de bewoners.

Tabel 3.1 geeft op hoofdlijnen een overzicht van het dagritme van bewoners. Dit overzicht is gebaseerd op de eerste vraag uit de verschillende dagboekjes. Figuur 3.6 laat een gemiddelde dag van een bewoner zien uit een dagboekje.

Tabel 3.1 Dagritme van bewoners.

Dagdeel	Tijdindicatie	Activiteiten
Ochtend	6.30 - 8.30	Opstaan met kopje koffie en tv, douchen en aankleden, ontbijten op eigen kamer
	9.00 -11.00	Medicatie halen; koffie drinken, internetten, krant lezen in woonkamer; opruimen op eigen kamer
	9.30 - 11.30	Dagbesteding (extern of intern), uitbetaling
Middag	12.00 -13.30	Boodschappen doen/ eten in eigen kamer of woonkamer
	14.00 -18.00	Afspraken, vrije tijd, straatkrant verkopen in eigen kamer of publieke ruimte
Avond	18.00 -19.00	Eten in eigen kamer
	19.00 - 22.30	Tv kijken, bij mensen op bezoek in eigen of andermans kamer
	22.30 - 01.00	Gaan slapen in eigen kamer



Figuur 3.6 Dag van een bewoner (uit dagboek).

Algemene dagelijkse activiteiten

Onder de algemene dagelijkse activiteiten worden activiteiten verstaan zoals slapen, eten, koken, boodschappen doen, wassen of medicatie halen. Voor de dagelijkse activiteiten is vooral de eigen kamer van de bewoners belangrijk. Positieve elementen in de kamer zijn het eigen sanitair en de eigen keuken. B: "Je hoeft hier niet op elkaar te wachten, zoals aan de Pannenkoekendijk, maar kunt je eigen gang gaan." B: "Het is prettig dat je in je kamer kan koken, ik vind de maaltijden hier 10x niks." In de OAZIS sessie scoort privacy & autonomie hoog mede door het hebben van een eigen kamer, sanitair en keuken.

Om prettig in de eigen kamer te leven komt naar voren dat de hoeveelheid licht en daglicht voldoende is. Bewoners geven aan dat er voldoende ramen in de kamers zijn en voldoende lichtpunten. Bij het personeel scoort voldoende daglicht en voldoende ramen hoog in de OAZIS sessie. Zij geven wel aan dat het kunstlicht op de kamer niet te dimmen is, wat misschien niet prettig is voor de bewoners. Het feit dat er in de woonvleugels daglicht toetreding is en zichtlijnen naar buiten zijn (G) kan ook van invloed zijn op het ervaren van voldoende daglicht.

Het binnenklimaat wordt door de bewoners positief ervaren. Een bewoner zegt bijvoorbeeld wanneer gevraagd wordt hoe temperatuur, licht, geur en geluid in de kamer zijn: "Dat is goed, daar heb ik niks over te klagen." Een andere bewoner is blij met de airco, want volgens hem het kan erg heet worden in de kamer. Het personeel denkt dat vooral het zelf kunnen reguleren van het klimaat positief is. Een verbeterpunt is de geluidsisolatie. Bewoners horen de burens of geluid op de gang. Dit wordt zowel door de bewoners als het personeel aangegeven. B: "Mijn kamer ligt afgelegen en in een hoek. Dat is goed, want zo heb ik geen geluidsoverlast van burens." De geluidsoverlast is minder op woonvleugel 1 waar één container voor één kamer wordt gebruikt. In woonvleugel 2 & 3 worden containers gecombineerd, waardoor de geluidsisolatie minder goed is (G).

Belangrijke apparaten in de eigen kamer zijn de televisie, koffiezetapparaat, kookplaten (voor hen die kunnen en willen koken) en magnetron (voor hen die niet zelf koken). Door alle bewoners worden deze apparaten genoemd wanneer over dagelijkse activiteiten gesproken wordt.

De bewoners die geen aparte slaapkamer hebben, zouden graag een aparte slaapkamer wensen of een grotere kamer. Redenen hiervoor zijn bijvoorbeeld zodat het bed en de keuken gescheiden zijn, zodat bezoek niet op bed hoeft te zitten en zodat je bed niet in de woonkamer hoeft te staan. Daarnaast zou meer opbergruimte prettig zijn.

Bewoners met uitzicht op andere woonvleugels zouden graag op het spoor of de weg uit te kijken. Ook het personeel merkte op dat het uitzicht verbeterd kan worden, omdat sommige cliënten op andere cliënten uitkijken.

Publieke ruimten worden genoemd in het kader van een sigaretje roken en koffie drinken (zie sociale beleving), en internetten (zie vrije tijd). Daarnaast gaan bijna alle bewoners naar de medische zorg unit om medicijnen te halen, maar de beleving van de ruimte komt niet vaak naar voren. Eén bewoner vindt de medische zorg unit groot genoeg. Hij vindt het ook prettig dat de deur naar de wachtkamer gesloten kan worden, zodat niet iedereen ziet welke pillen je slikt. Een andere bewoner vindt het prettig dat de medische zorg unit zo dichtbij is. Eén bewoner eet mee in de woonkamer.

Dagbesteding/buitenruimte

Naast de externe locatie voor papierprikken, is op de Oostzeelaan de omgeving rondom het pand belangrijk voor de dagbesteding of om te werken.

Positieve elementen zijn de dieren, die verzorgd moeten worden en waar bijvoorbeeld hokken voor gemaakt kunnen worden. Figuur 3.7 toont één van de hokken. Ook de hoeveelheid ruimte wordt als positief ervaren. Hierdoor is multifunctioneel gebruik mogelijk: er is een moestuin, ruimte om te zitten, plaats voor dieren en ruimte om rond te lopen. B: "Deze locatie is ideaal: je kunt doen en laten wat je wilt", "Je bent bezig." Ook het maken van iets is fijn: "Je hebt eer van je werk." Een andere bewoner vertelt dat er voldoende ruimte is om te klussen, zowel binnen (computers aansluiten, dingen ophangen zoals schilderijen in personeelskamers of een plankje in het damestoilet) als buiten (voor de dieren een volière, konijnenhok of vijver maken). Ook het personeel scoort het thema natuur, waaronder de groene omgeving voor dagbesteding en aanwezigheid van dieren hoog in de OAZIS sessie. Er zijn wensen bij zowel de bewoners als het personeel

om de ruimte voor ander productiewerk in te richten. B: "Ze zijn geloof ik bezig met een fietsenmakerij of zo, dat lijkt me wel leuk."

Vrije tijd

Voor vrijetijdsbesteding de eigen kamer belangrijk om tv te kijken, een boek te lezen of computer spelletjes te spelen. De gemeenschappelijke woonkamer is belangrijk om te internetten/e-mailen.

Ook wordt er de krant gelezen en worden sociale contacten onderhouden (zie sociale beleving). Positief element vanuit functioneel oogpunt van de woonkamer is de multifunctionele inrichting: B: "Je hebt computers met internet, een tv, je kan er fietsen of je aan een tafeltje afzonderen, ik geef de ruimte een dikke 8." De privacy achter de computer kan verbeterd worden, bewoners geven aan zich nu bekeken te voelen. Internet op de kamer is gewenst, al zien bewoners wel in dat internet op de kamer lastig te reguleren is. Een ruimte voor fitness wordt zowel door het personeel als de bewoners op het wensenlijstje gezet.



Figuur 3.7 Dierenhok in de tuin.

Veiligheid/ lay-out

Voor de beleving van veiligheid komt de goede bereikbaarheid van personeel positief naar voren. Bewoners hebben het gevoel dat ze zelfstandig kunnen leven met een afgeschermd privégebied. De regulering van privacy door clustering van de woonunits wordt ook hoog gescoord door het personeel. Aan de ander kant worden bewoners ook gezien als het nodig is of kan hulp invoeren worden. Ook wordt op hygiëne gelet. B: "Er wordt op je gelet, maar je hebt toch je eigen ruimte." Een belangrijk aspect daarin is de lay-out: elementen als lange zichtlijnen (P), medewerker-kamers op woonvleugels (G) en compactheid (B) doordat alles gelijkvloers is (G) hebben waarschijnlijk een positieve invloed op de bereikbaarheid van personeel. Daarnaast komen alle woonvleugels uit op de hoofdverkeersroute, met portier, medische zorg unit, personeelsruimten en huiskamer, wat bijdraagt aan de bereikbaarheid en daardoor veiligheidsbeleving (G). B: "De interactie is super snel, de lijntjes zijn super kort, als je naar de woonkamer loopt kom je altijd wel iemand tegen voor als er iets is, dat geeft een veilig gevoel." Over de portier vertelt een bewoner het volgende: "Je woont hier beschermd, een deurwaarder staat niet ineens bam bam bam voor je neus." Ook andere toepassingen komen positief naar voren zoals het gebruik van camera's en het scheiden van de huiskamer en gebruiksruimte, maar deze elementen komen niet zo vaak terug als de lay-out.

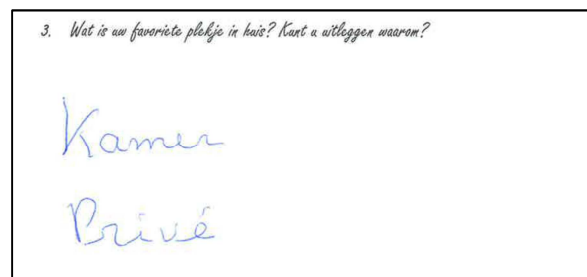
Samengevat: het gebouw biedt over het algemeen voldoende ruimte om de gewenste activiteiten uit te voeren en het ondersteunt een veiligheidsgevoel. Positieve elementen zijn: de eigen kamer met sanitair en keuken, het beschikken over een tv, koffiezetapparaat en kookplaten/magnetron, daglicht, de multifunctionele woonkamer met internet, de multifunctionele buitenruimte en een lay-out die privacy en toezicht/veiligheid waarborgt. Er zijn wel verbeteringen mogelijk met name in de eigen kamer zoals geluidsisolatie, een aparte slaapkamer, meer opbergruimte en ander uitzicht. Ook meer privacy bij het internetten in de woonkamer is een aandachtspunt.

3.3.2 *Persoonlijk*

Bij de persoonlijke beleving gaat het erom of het huis voldoende ruimte biedt voor persoonlijke gevoelens, herinneringen en inrichting. De elementen die uit de analyse naar voren kwamen zijn gestructureerd naar eigen ruimte, publieke ruimte, locatie & ideale woning.

Eigen ruimte

Uit het onderzoek blijkt dat de eigen kamer het belangrijkste is in het huis voor de persoonlijke beleving. Bewoners hebben daar een plekje voor zichzelf, zodat ze hun leven weer kunnen op pakken en hun zelfstandigheid terug kunnen krijgen. Positief is dat er voldoende ruimte is om persoonlijke spullen neer te zetten en om een eigen sfeer te creëren. B: "Mijn kamer is mutje, mutje vol, met droogbloemen en schilderijtjes (mocht eigenlijk niet)." "Ze vinden dat ik de gezelligste kamer heb, met opendagen komen ze ook altijd bij mij kijken." Ook mogen er drugs en alcohol gebruikt worden op de eigen kamer, zodat gewoontes van bewoners (deels) behouden kunnen blijven. Veel bewoners geven aan dat dit hun favoriete plekje in huis is, om zich terug te trekken of om persoonlijke activiteiten te doen, zoals computerspelletjes, lezen, tv kijken, huisdier verzorgen. Figuur 3.8 geeft het favoriete plekje weer uit het dagboek van 1 van de bewoners.



Figuur 3.8 Favoriete plek van een bewoner (uit dagboek).

Bewoners geven ook aan dat het nooit helemaal zoals thuis voelt en dat ze soms andere keuzes hadden willen maken voor het interieur of de indeling. B: "Je mag niet zomaar iets veranderen aan de kamer". "Je mag praktisch niets ophangen." Maar aan de andere kant: "Ik wil ook niet zoveel tierelantijntjes hebben. Je moet alles schoonmaken. Alles is zwart." Een bewoner in een kamer zonder aparte slaapkamer vertelt: "Het is iets groter dan een cel in de bajes. Bijna hetzelfde. Alleen in de bajes heb je geen eigen keuken, dat is het enige. In de bajes heb je ook een eigen douche en wc. Een heleboel mensen hebben daar genoeg aan, ze hebben een dak boven hun hoofd en ze kunnen eten, slapen, drinken.... maar dat je zegt dat je kunt leven... nee...." "Ik ben wel iemand die een aparte slaapkamer wil, de keuken een beetje gescheiden. Ik wil wel een zitje hebben met twee stoelen, een bankstel, een televisie... maar ook een eettafel, wat hier niet kan. Dat je gezellig aan tafel kunt eten. Dat ben je gewend van vroeger. Maar nu moet je gewoon een bord op schoot nemen."

Het belang dat bewoners aan een persoonlijke inrichting hechten verschilt. Sommige bewoners willen vooruit, de instelling zo snel mogelijk weer verlaten en willen zich daarom niet 'te thuis' voelen. Over het algemeen zouden de bewoners allemaal voor de persoonlijke beleving wat meer aan de muur willen hangen in de eigen kamer. Dat is een verbeterpunt.

Publieke ruimte

De publieke ruimtes worden als voldoende persoonlijk beschouwd. Dit wordt vooral veroorzaakt door de individuele en respectvolle behandeling van bewoners door het personeel: mensen krijgen de ruimte om dingen te doen die zij leuk vinden, er worden activiteiten georganiseerd: er kan worden geklust in gezamenlijke ruimtes en het houden van dieren is toegestaan, ook op de kamer. Het personeel geeft aan dat de aandacht die aan het interieur besteedt wordt (kleedjes, thema inrichting etc.) een positief effect heeft op de sfeer. Bij de bewoners komt dit niet duidelijk naar voren, maar als er naar gevraagd wordt, wordt beaamd dat de inrichting een gezellige sfeer geeft. Een bewoner merkt op dat het “vogelding” in de huiskamer ook een beetje rust geeft.

Locatie & ideale woning

De beleving van de ligging van de locatie is persoonlijk. Sommigen vinden het prettig om wat rustiger te wonen, anderen wonen liever in de stad. Positief element van deze locatie is dat het rustig is, maar toch dicht bij de stad ligt. Als voordeel van de rustige ligging geven bewoners aan dat er geen gezeur met de buurt is en er geen last is van pottenkijkers. Als gevraagd wordt naar de ideale woning komt een eigen woning met aparte slaapkamer en eigen tuintje naar voren. Figuur 3.9 geeft een voorbeeld van een ideale woning die door een bewoner in het dagboekje is getekend.

Samengevat: de eigen kamer is belangrijk voor de persoonlijke beleving van de bewoners. Of de kamer helemaal voldoet is erg persoonlijk. Positieve elementen zijn: de mogelijkheid om een eigen sfeer te creëren en de rustige ligging van de locatie dicht bij de stad. Iedereen zou wel wat meer aan de muur willen kunnen hangen.

3.3.3 Sociaal

Bij de sociale beleving gaat het erom of het huis voldoende mogelijkheden biedt voor gewenste sociale interactie. Uit het onderzoek blijkt dat bewoners op hoofdlijnen behoefte hebben aan sociale interactie met andere bewoners/inloop of bezoek, het houden van privégesprekken, de mogelijkheid om zich terug te trekken, en de mogelijkheid tot contact met de buurt. De elementen worden volgens deze thema's gestructureerd.

Sociale interactie bewoners/inloop

Voor sociale interactie zonder specifiek doel met andere bewoners of inloop wordt de gemeenschappelijke woonkamer gebruikt, waarbij de aparte rookruimte een positief element is. Veel bewoners gaan naar de rookruimte voor een praatje, om koffie te drinken en een sigaretje te roken. De rookruimte zou daarom iets groter mogen zijn. Dat is een verbeterpunt. B: “Dit [rokersruimte] is de enige plek waar



Figuur 3.9 Ideale woning volgens een bewoner (uit dagboek).

mensen praten". B: "Door de gemeenschappelijkheid zie je mensen vooruit of achteruit gaan en daar kan je jezelf aan optrekken. Soms heb je mensen die op hetzelfde gebruiksniveau zitten, maar als zij dan na een week minder gebruiken, dan denk je: verdorie, ik heb meer gebruikt. Daar kun je elkaar in stimuleren om minder te gebruiken." Een aantal andere bewoners vindt het niet prettig om negatief beïnvloed te worden door bewoners. Het gesprek gaat vaak over drugs. Zij trekken zich daarom terug. Zij vermijden de gemeenschappelijke woonkamer. Figuur 3.10 illustreert een fragment uit het dagboek, waarin naar het favoriete plekje wordt gevraagd (vraag 3).

Een antwoord in het dagboekje op vraag 3: De bank; kan ik alles doen, zit ik het meest

Als toelichting: "Ik heb geen zin om de hele dag tussen gebruikers te zitten en je wilt zelf beter worden. Dat maakt ook weer een trekmoment los en.... Liever niet. Dat ontwijk ik zoveel mogelijk." Even later: "Ik wil vooruit, ik wil niet achteruit".

Figuur 3.10 Fragment uit het dagboek van een bewoner.

Behalve dat de rookruimte groter mag, is er verder geen consensus over wat er verbeterd kan worden. In het kader van sociale interactie worden verbeteringen genoemd als bijvoorbeeld: verschillende gezamenlijke ruimtes/huiskamers om mensen te kunnen ontlopen (B), of meer ruimte voor ontvangst van grotere groepen of een privégesprek (P), of toegang tot alle woonvleugels om gevoelsmatige afstand tussen mensen van verschillende woonvleugels te verkleinen (B). Ook vertelt een bewoner dat medebewoners dagelijks wel langs komen om iets te bietsen: bier, een snee brood of geld. Elke dag heeft hij mensen aan de deur. Daar wordt hij wel eens niet goed van.

Voor meer specifieke interactie met andere bewoners, zoals samen tv kijken, eten, gebruiken, of een biertje drinken, wordt de eigen kamer veel gebruikt. Dit is mede omdat daar alcohol en drugs gebruikt mag worden. Eén van de bewoners vertelt over de vorige locatie: "Vroeger in de woonkamer dan mocht je wel drinken... wel gepast [...]. Dat was gezellig, met zijn allen televisie kijken, leuk dvd'tje.... Je mocht er roken, je kon er een biertje drinken... En er was altijd wel iemand, meestal ik dan, die even naar de winkel ging, bitterballen klaarmaken, beetje chips. Ja, echt de gezelligheid. In de huidige woonkamer mag niets. En tja, een biertje drinken of roken hoort toch wel bij een potje kaarten. Je had meer contact en ging ook samen een filmpje kijken. Nu is dat lastig: halverwege moet de film stopgezet worden, omdat iemand moet gebruiken. Dat is voor de anderen niet leuk. Dit [kaarten, samen filmpje kijken] moet je nu toch op je kamer doen."

Privégesprek, terugtrekken en persoonlijk bezoek

De eigen kamer wordt hoofdzakelijk gebruikt voor een privégesprek, om zichzelf terug te trekken of om persoonlijk bezoek te ontvangen. B: "Bezoek komt altijd op mijn eigen kamer, nooit in de huiskamer." De portiers functie wordt als prettig ervaren, om ongewenst bezoek buiten de deur te houden. De eigen kamer is groot genoeg voor deze sociale activiteiten, al vindt één bewoner het niet prettig dat bezoek op het bed moet zitten. Hij zegt: "Ik heb een kamer zonder slaapkamer, dat is echt klein want, als je bezoek hebt die zitten dan allemaal op je bed, wat ik niet

echt hygiënisch vind.” Andere bewoners beperken de komst van bezoek van buiten. “Dit is geen plek om visite te ontvangen. Soms lopen er dronken mensen over de gang of onder invloed.” Zijn zus heeft twee jonge kinderen, daar wil hij hen niet aan bloot stellen.” “Niet dat ik me schaam of zo, maar ik wil gewoon niet dat de jongens dat zien.”

De aparte belruimte wordt gewaardeerd om een persoonlijk gesprek te voeren over de telefoon (deur kan afgesloten worden).

Contact met de buurt

Het contact met de buurt is voor bewoners belangrijk om een positief imago te creëren. De buitenruimte is een belangrijk positief element dat contact met de omgeving faciliteert, bijvoorbeeld door de dieren: “Zij trekken toch kinderen aan” en ook de moestuin, waaruit groenten verkocht kunnen worden of het sportveldje waar gezamenlijk gesport kan worden. Een bewoner zegt: “Als de omgeving netjes is en mensen werken in de tuin met groenten, dan geeft dat een positief beeld.” Over het algemeen vinden de bewoners dat het contact met de buurt wel beter kan, maar de bewoners worden geaccepteerd, dat merken ze omdat mensen naar hen groeten.

Samengevat: of het gebouw voldoet aan de wensen voor sociale interactie is erg persoonlijk. Als positief element komt de rook- en belruimte naar voren, de eigen kamer en de buitenruimte. De rookruimte zou wel groter mogen zijn.

4 Conclusie

Aan de hand van het conceptuele model (figuur 2.1) is in het vorige hoofdstuk het 'huis' van de locatie aan de Oostzeelaan beschreven en hoe het huis functioneel, persoonlijk en sociaal beleefd wordt. Op basis van deze resultaten kan worden geconcludeerd dat de volgende elementen in de gebouwde omgeving van de Oostzeelaan bijdragen aan de goede sfeer voor cliënten of anders gezegd, van een huis een thuis maken³:

1. Eigen kamer met sanitair en keuken en ruimte om persoonlijke routines te volgen, eigen sfeer te creëren en voldoende zitplekken voor bezoek.
2. Minimale beschikking over koffiezetapparaat, tv en kookplaten/magnetron voor dagelijkse activiteiten.
3. Voldoende daglicht: ramen, zichtlijnen naar buiten en natuurlijk daglicht in woonvleugel.
4. Multifunctionele besloten grond rondom het pand voor dagactiviteiten en contact met de buurt.
5. Multifunctionele gemeenschappelijke woonkamer met een rookruimte voor sociale interactie, een beluimte met deur en met internet.
6. Lay-out die zowel privacy als toezicht/ bereikbaarheid en gevoel van veiligheid waarborgt. Dit komt tot uiting in o.a. afgeschermd privégebied, lange zichtlijnen, medewerker-kamers op woonvleugels, compactheid doordat alles gelijkvloers is en dat alle woonvleugels uitkomen op hoofdverkeersroute, met portier, medische zorg unit, personeelsruimten en huiskamer.
7. Locatie afgelegen in de buurt, maar toch dicht bij de stad.
8. Hoewel niet gerelateerd aan de gebouwde omgeving, draagt de respectvolle behandeling van het personeel ook bij aan de goede sfeer.

Aanbevelingen die de beleving van het huis verder verbeteren:

1. Extra geluidsisolatie bij kamers die gemaakt zijn van gesplitste containers.
2. Aparte slaapkamers vanuit functioneel en sociaal oogpunt.
3. Uitzicht niet op andere cliëntenkamers.
4. Meer persoonlijke bergruimte en ruimte om dingen aan de muur te hangen.
5. Grotere rookruimte vanuit sociaal oogpunt.
6. Meer privacy bij het internetten vanuit functioneel oogpunt.

In dit onderzoek naar elementen uit de gebouwde omgeving, die de prettige sfeer op de Oostzeelaan voor cliënten bepalen, zijn verschillende methodes gebruikt om een betrouwbaar en valide beeld te geven. Om de resultaten goed te interpreteren moeten er een aantal opmerkingen worden geplaatst, die van invloed kunnen zijn geweest op het onderzoek. Om tot de conclusie te komen of elementen meer of minder van invloed zijn in het bepalen van de sfeer op de locatie, is gekeken of de beleving van een element gedeeld werd door meerdere bewoners en vanuit andere perspectieven. Hierdoor hebben belevingen van één persoon, of vanuit één perspectief minder gewicht gekregen, maar dat wil niet zeggen dat die mening van bijvoorbeeld die ene persoon niet breder gedragen werd en wellicht zwaarder had moeten wegen. Daarnaast zijn bewoners geselecteerd die in staat werden geacht

³ Elementen zijn genummerd voor discussie doeleinden, zij geven geen hiërarchie van belangrijkheid aan.

om een dagboekje in te vullen en een interview van een uur te geven. Deze doelgroep is daarom wellicht niet representatief voor de totale populatie (alle bewoners van de Oostzeelaan). Om de resultaten van dit onderzoek te valideren zouden de resultaten aan een bredere doelgroep bewoners kunnen worden voorgelegd. Dit vergroot de representativiteit. Daarnaast zijn de resultaten gebaseerd op de beleving van één casus: de locatie aan de Oostzeelaan. Door de beleving van andere voorzieningen voor verslavingszorg te onderzoeken, kunnen de resultaten gerelateerd worden aan verschillen tussen gebouwen, waardoor aanvullend inzicht wordt gegenereerd welke elementen bepalend zijn op de sfeer.

A Samengestelde analyse deelonderzoeken 2, 3 en 4

In onderstaande schema's zijn de bouwkundige- en omgevingselementen die naar voren kwamen in de deelonderzoeken 2 (interview bedrijfsleiding), 3 (OAZIS sessie) en 4 (bouwkundige analyse) gestructureerd aan de hand van het conceptuele model. Hierdoor zijn thema's geïdentificeerd per belevingslaag (functioneel, persoonlijk en sociaal). Binnen die thema's wordt aangegeven welke elementen in de gebouwde omgeving positief beleefd worden en waar ruimte voor verbetering is.

Tabel 1 Functionele evaluatie: voldoet de ruimte wat betreft huidige en gewenste activiteiten en veiligheid.

Thema	Functionele beleving positief	Functionele beleving verbeterpunt
Schil gebouw	<ul style="list-style-type: none"> - Voldoende daglicht, voldoende ramen - Uitzicht afwisselend en groen - Zelf kunnen reguleren van klimaat (temperatuur, licht, ventilatie, raam) - Dag/nacht oriëntatie: door veel ramen en zichtlijnen naar buiten - Seizoen oriëntatie: voelen van temperatuur/weer in woonvleugel - Gelijkvloers 	<ul style="list-style-type: none"> - Kunstlicht: in eigen kamer is het niet dimbaar/ af te stemmen op activiteit - Uitzicht: soms kijken cliënten uit op andere container - Geluidsisolatie: geluidsoverlast van burens, harde muziek, geschreeuw, deuren. Woonvleugel 1 heeft een betere geluidsisolatie omdat daar één container gebruikt wordt voor een kamer, terwijl in woonvleugel 2 & 3 containers gedeeld worden met een dunnere scheidingswand
Ruimte & activiteiten	<p>Voldoende ruimte voor:</p> <ul style="list-style-type: none"> - Eten - Medicatie - Gebruiken - Gesprek medewerker - Ontmoeting - Dagbesteding 	<ul style="list-style-type: none"> - Zichtlijnen voor bedlegerige bewoners (in de toekomst belangrijk met ouder wordende cliënten) - Ruimte voor fitness en werkruimte voor cliënten (productie) - Woonkamer: het is nu meer kantine, dan woonkamer. Komt voornamelijk door meubilair

Thema	Functionele beleving positief	Functionele beleving verbeterpunt
Logistiek/ lay-out	<ul style="list-style-type: none"> - Gescheiden routes (voorkomen incidenten) - Brede gangen (voorkomen incidenten) - Duidelijke entree - Logische opbouw voor bewoners (niet voor inloop) - Bereikbaarheid assistentie (om weg te vinden) - Personeelskamers gemixt op cliëntengangen & daarbuiten (bereikbaarheid) - Paviljoenbouw (bereikbaarheid) 	<ul style="list-style-type: none"> - Voor inloop: betere aanduiding en herkenbaarheid van ruimtes (inrichting, bordjes, kenmerken voor verschillende functies zoals herkenbaarheid inrichting woonkamer) - Korte looproutes minder valide cliënten - Paviljoenbouw (desoriëntatie voor inloop)
Privacy & autonomie	<ul style="list-style-type: none"> - Eigen kamer, sanitair en keuken - Makkelijk schoon te houden (wel moeilijke randjes in cliënten kamers) 	
Veiligheidstoepassingen	<ul style="list-style-type: none"> - Camera's - Aanwezigheid anderen - Geen systeemplafond - Geen toiletput - Kleine clusters van woningen - 'Vrije inloop'; geen detectiepoort - In(direct) toezicht op cliënten gewaarborgd (zicht vanuit keuken op rookruimte en gebruiksruimte, personeelskamers ook op woonvleugels, lange zichtlijnen over meerdere woonvleugels) + - Gescheiden gebruiksruimte en woonkamer; geen middelen in woonkamer 	

Thema	Functionele beleving positief	Functionele beleving verbeterpunt
Veilig voelen	<ul style="list-style-type: none"> - Persoonlijke spullen kunnen veilig worden opgeborgen (sleutel eigen deur en deur woonvleugel alleen voor vleugelbewoners open) - Afgeschermd privégebied door clustering woonvleugels. - Gezien worden vs. Privacy 	
Buitenruimte	<ul style="list-style-type: none"> - Dagbesteding/ activiteiten/ werk: bijvoorbeeld klusjes, moestuin onderhouden, dieren voeren - Dieren (kippen, konijnen buiten en huisdieren toegestaan) - Toegang tot natuur 	<ul style="list-style-type: none"> - Toegang kan makkelijker, via eigen tuintje of achterdeur, nu moeten bewoners helemaal naar de voordeur. - Vindbaarheid locatie vanaf OV voor bezoek

Tabel 2 Persoonlijke evaluatie: biedt het huis voldoende ruimte voor persoonlijke gevoelens, herinnering en inrichting.

Thema	Persoonlijke beleving positief	Persoonlijke beleving verbeterpunt
Eigen ruimte	Eigen kamer: <ul style="list-style-type: none"> - Ruimte voor jezelf hebben - Persoonlijke spullen toegestaan. Zelf inrichting kunnen kiezen - Huiselijke inrichting 	
Woonkamer/ publieke ruimtes	<ul style="list-style-type: none"> - Huiselijke inrichting: bloemen, thematisch, kledjes, natuurgebruik, kunst (deels zelf gemaakt) - Geen detectiepoortjes, niet-institutioneel 	<ul style="list-style-type: none"> - Betrokkenheid keuze interieur woonkamer

Tabel 3 Sociale evaluatie: voldoet de ruimte voor gewenste sociale interactie.

Thema	Sociale beleving positief	Sociale beleving verbeterpunt
Ruimte voor sociale interactie	<ul style="list-style-type: none"> - Genoeg ruimte/voorzieningen voor: <ul style="list-style-type: none"> - Ontvangst bezoek - Ontmoeting / sociale interactie - Terugtrekken (geldt niet voor inloop) - Communicatie (met medewerker); privé - Gezamenlijke woonkamer: zonder middelen, met toezicht - Aparte rook- en gebruiksruidtes - Variatie en zonering in gezamenlijke woonkamer 	<ul style="list-style-type: none"> - Zonering woonkamer kan beter: privé gesprek in publieke ruimte is lastig en grotere groepen - Mogelijkheid voor overnachting (wordt weinig gebruik van gemaakt)
Logistiek/ layout	<ul style="list-style-type: none"> - Privacy kan worden gereguleerd (woonkamer kan bereikt worden zonder door woonvleugels te moeten (niet door andere woonvleugels); eigen kamers; geclusterde woonvleugels) - Brede gang: elkaar informeel ontmoeten, maar ook ontwijken - Toezicht door medewerker ook op kamer: hygiëne waarborgen van bewoner 	
Buitenruimte	Contact burenen: <ul style="list-style-type: none"> - Verzorging dieren en moestuin zorgen voor contact met buurt 	

B Analyse deelonderzoek 5

In onderstaande schema's zijn de bouwkundige- en omgevingselementen die naar voren kwamen in het belevingsonderzoek (dagboekopdracht & interviews met bewoners) gestructureerd aan de hand van het conceptuele model. Hierdoor zijn thema's geïdentificeerd per belevingslaag (functioneel, persoonlijk en sociaal). Binnen die thema's wordt aangegeven welke elementen in de gebouwde omgeving positief beleefd worden en waar ruimte voor verbetering is. Tussen haakjes wordt aangegeven hoeveel verschillende bewoners het item genoemd hebben. Elementen die door meer bewoners genoemd zijn, worden als meer bepalend beschouwd.

Tabel 1 Functionele evaluatie: voldoet de ruimte wat betreft huidige en gewenste activiteiten en veiligheid.

Thema	Functionele beleving positief	Functionele beleving verbeterpunt
Algemene dagelijkse activiteiten/ schil gebouw	<ul style="list-style-type: none"> - Licht & voldoende ramen (4): "licht is goed, twee punten en de rest met schemerlampjes"; "daglicht is voldoende." - Binnenklimaat is goed (3): "ik ben blij met de airco, het kan hier heel heet worden"; "met twee kachels is temperatuur goed"; "er kan een raam open (klimt ook wel eens iemand doorheen)"; "Binnenklimaat is goed, daar heb ik niks over te klagen." - "Geluidisolatie op kamer is ok (woonvleugel 1 red.). Ik heb geen last van geluid op de gang, je houdt rekening met elkaar." 	<ul style="list-style-type: none"> - Geluidsisolatie/ dikkere muren (4): "slaapkamer is gehorig omdat het direct aan gang ligt en de muur waar de bank staat, ik hoor alles van mijn buurman"; "geluidoverlast valt mee, naar de gang is het wel gehorig"; "als je twee burens hebt, heb je last van elkaar zeker als je de muziek hard aanzet"; "af en toe wel lawaai." - Uitzicht (2): "ik kijk pal op mijn overbuurman, ik zou liever naar het spoor of de weg kijken (niet het politiebureau)"; "ik zit verkeerd gesitueerd, ik kijk naar de overbuurman maar afstand is groot genoeg, idealiter kijkt iedereen natuurlijk op een gracht." - Raam aan de zijkant, nu twee ramen aan 1 zijde.

Thema	Functionele beleving positief	Functionele beleving verbeterpunt
Algemene dagelijkse activiteiten/ eigen ruimte	<p>Algemene dagelijkse activiteiten:</p> <ul style="list-style-type: none"> - Eigen kamer met sanitair en keuken algemeen (5): “aparte slaapkamer en eigen douche en wc, dat is prettig, dat hadden we op de Pannenkoekendijk niet, daar moest je sanitair delen”; “eigen kamer met eigen sanitair, geeft je zelfstandigheid terug dat is pluspunt”; “je hebt een plekje voor je zelf, waar je weer voor jezelf kan zorgen.” - TV (5), koffiezetapparaat (3), muzikspeler: “als ik op sta kijk ik het nieuws”; “ik zet een muziekje op en rook een sigaretje”; “ik ontbijt voor de tv”; “als ik tijd voor mezelf heb ga ik even tv kijken of lezen”; “s avonds kijken we televisie.” - Eigen keuken (4), met magnetron (2): “s avonds gebruik ik de magnetron (2) voor opwarmen van vriesmaaltijden”; “fijn dat je kan kiezen om te koken”; “ ik kook altijd zelf”; “ik kook vaak voor anderen”; “prettig dat je in je kamer kan koken, ik vind de verzorgde maaltijden 10x niks.” - Aparte slaapkamer (2), “het is fijn dat je even een dutje kan doen en de deur achter je dicht kan trekken”; “eigen slaapkamer is prettig.” - Voldoende ruimte: “het is klein maar de ruimte is voldoende (2), ook om spullen neer te zetten”; - Sanitair, “mijn badkamer is goed.” 	<ul style="list-style-type: none"> - Aparte slaapkamer (3) en bank: “de bank om even dutje op te doen, en een apart bed om in te slapen. Ik val nu soms met mijn kleren aan in slaap op bed, dat wil ik liever niet”; “ik mis een slaapkamer”; “als ik bezoek heb, zitten die op het bed, dat vind ik onhygiënisch.” - Meer opbergruimte en kastjes (2) in de keuken: “nu moet je alles door elkaar zetten”; “het maakt een rommelige indruk zo”; “meer ruimte voor kleding en elektrische apparatuur (computer, printer).” - Groter (woonkamer, en keuken) (2): “voor 2 personen is het net te klein, voor 1 persoon is ruimte voldoende”; “om echt te leven is het te klein het is net een cel alleen dan met eigen keuken, maar veel mensen hebben daar genoeg aan.” - Gescheiden slaapkamer en keuken. - Eettafel, zitje met 2 stoelen en een bank. - Eigen balkon, “zodat je vuilnis buiten kan zetten, nu stinkt het, en om rustig buiten te zitten.” - Grotere douche: “ik ben groter dan gemiddeld, als ik klaar ben met douchen is alles altijd zeik nat...ik kan me amper draaien.”

Thema	Functionele beleving positief	Functionele beleving verbeterpunt
Algemene dagelijkse activiteiten/ publieke ruimte	<p>Medicatie halen:</p> <ul style="list-style-type: none"> - Medische zorg unit (4) - Gesloten deuren bij loket : “zodat je medicatie in privacy kan innemen, niemand hoeft te zien wat je slikt”; “ik loop door wachtkamer terug, extra deur gebruik ik niet.” - Groot genoeg <p>Eten:</p> <ul style="list-style-type: none"> - Woonkamer met keuken; “ik eet warm mee in de woonkamer, ik wil koken wel weer gaan oppakken.” <p>Van zon genieten:</p> <ul style="list-style-type: none"> - Buitenruimte: “daar kunnen mensen van de zon genieten.” 	-
Dagbesteding/ publieke ruimte	<p>Dagbesteding:</p> <ul style="list-style-type: none"> - Omgeving rondom het pand (5): “voor het maken van konijnenhok, moestuin, inrichting winkel”; “de locatie is ideaal: je kunt doen wat je wilt, je bent bezig, ook het maken van iets is fijn, je hebt eer van je werk”; “op het veldje hierbuiten willen we buitensporten organiseren (2).” - Externe locatie voor papierprikken (3) - Externe locatie voor sporten (3) - Algemeen voldoende ruimte (3): “ruimte voldoet om activiteiten te ondernemen”; “voldoende ruimte om klussen te doen, zowel binnen (computers aansluiten, dingen ophangen ook voor personeel, of in damestoilet) als buiten (voor dieren: volière, konijnenhok, vijver).”; “er wordt voldoende georganiseerd, er moet niet teveel verveling zijn.” - Vergaderruimte voor organisatie activiteiten - Personeelsruimtes voor corveedienst 	<ul style="list-style-type: none"> - Meer “mannelijke” activiteiten, nu is het vaak bloemschikken (vandaar ideeënbus). - Iets anders dan papierprikken: “bijvoorbeeld bloembollen planten of timmerwerk.” - Ruimte om handeltje te drijven, “ze zijn ook bezig met een fietsenmakerij, dat lijkt me leuk.” - Ruimte voor fitness: “ik zou meer willen bewegen, en mensen kunnen agressie kwijt.”

Thema	Functionele beleving positief	Functionele beleving verbeterpunt
Vrije tijd/ publieke & eigen ruimte	<p>Internetten, krant lezen, wi-en, sjoelen:</p> <ul style="list-style-type: none"> - Woonkamer (3): <ul style="list-style-type: none"> o Indeling (2): “het is een prettige ruimte”; “indeling is goed, je kan er aardig wat mee, voor het wi-en worden de tafels uitelkaar geschoven, voor bloemschikken of schilderen worden tafels juist aan elkaar gezet” ; “je hebt computers, een tv, je kan er fietsen of je aan een tafeltje afzonderen, ik geef de ruimte een dikke 8.” o Stoelen: “in plaats van bank, daar gaan mensen op slapen.” 	<ul style="list-style-type: none"> - Internet op de kamer (3) - Meer privacy bij internetten (2): “als je achter de computer zit kan iedereen meekijken.” - Meer internettoegang, bijvoorbeeld marktplaats - Biljardtafel (financieel niet mogelijk) - Ruimte zodat je apart kan eten - Grotere keuken in woonkamer, zodat het voor dagbesteding kan dienen (koken).
	<p>Gebruiken:</p> <ul style="list-style-type: none"> - Eigen- of kamer van andere bewoner (3) - Gebruiksruimte is niet voor bewoners (3). Inlopers gebruiken de gebruiksruimte ook nauwelijks, ze gebruiken bij iemand anders op de kamer. 	
	<p>Bellen naar instanties/familie (2):</p> <ul style="list-style-type: none"> - Aparte belruimte met deur: “dan kan niet iedereen zomaar meeluisteren, dat vind ik prettig”. - Mobiele telefoon wordt gebruikt om dealers te bellen. 	
	<p>Sociale interactie (zie ook sociale evaluatie):</p> <ul style="list-style-type: none"> - Eigenkamer (5) - Rookruimte (5) - Huiskamer (5) - Medische zorg unit (1) 	<ul style="list-style-type: none"> - Grotere rookruimte (2): “de ruimte vind ik te klein, deur naar buiten kan wel open.”

Thema	Functionele beleving positief	Functionele beleving verbeterpunt
Vrije tijd/ eigen & publieke ruimte	TV kijken, lezen, computer spelletjes spelen, kamer opruimen: <ul style="list-style-type: none"> - Eigen kamer (5) 	
	Gesprekken met personeel: <ul style="list-style-type: none"> - Aparte ruimtes, niet in de woonkamer. 	
Logistiek/ lay-out		<ul style="list-style-type: none"> - Bereikbaarheid personeel (3): “de interactie is super snel, de lijntjes zijn super kort, als je naar woonkamer loopt kom je altijd wel iemand tegen voor als er iets is, dat geeft een veilig gevoel”; “kamers van het personeel zijn goed te vinden”; “er lopen veel medewerkers rond, dat is prettig, geeft een veilig gevoel. Op andere locaties is er soms alleen slaapwacht, die ook echt slaapt en daardoor moeilijk bereikbaar”; “je hebt een eigen kamer, maar je wordt toch gezien door de medewerkers, ze houden ook hygiëne in het oog.” - Compactheid (2): “alles zit dicht bij elkaar”; “lekker dichtbij de methadon post, daar kan je bij wijze van spreken in je onderbroek naar toe, vroeger moest je door weer en wind.” - Ligging van persoonlijke kamer afgelegen in een hoek: “dat is goed, zo heb je geen geluidsoverlast van burens.” - Gangen zijn prima: “je moet langs de portier om naar andere woonvleugels te gaan, maar dat vind ik niet erg.”

Thema	Functionele beleving positief	Functionele beleving verbeterpunt
Buitenruimte	<ul style="list-style-type: none"> - Ruimte voor dagactiviteiten/afleiding (zie dagbesteding) - Ruimte voor sociale interactie (zie sociale evaluatie) 	<ul style="list-style-type: none"> - Vijver met bankjes
Veiligheid	<ul style="list-style-type: none"> - Bereikbaarheid personeel (3) (zie logistiek/ lay-out). - Portier (2): "je woont hier beschermd, een deurwaarde staat niet ineens bam bam bam voor je neus. Ook om bezoek te weigeren of weg te sturen is portier fijn." - Sfeer tussen personeel en bewoners: "ze hebben het hier aardig in de hand. Dat komt door: camera's, beveiliging (portier), en sfeer tussen personeel en bewoners, je wordt met respect behandeld." 	<ul style="list-style-type: none"> - Metaaldetector bij de ingang: "je hebt nu geen controle op wat mensen meenemen, iemand kan zo een mes trekken, fouilleren is niet nodig."

Tabel 2 Persoonlijke evaluatie: biedt het huis voldoende ruimte voor persoonlijke gevoelens, herinnering en inrichting.

Thema	Persoonlijke beleving positief	Persoonlijke beleving verbeterpunt
Eigen ruimte	<ul style="list-style-type: none"> - Eigen kamer (3): “positief dat je hier mag drinken en een plekje voor jezelf hebt. Op vorige locatie mocht binnen niet gedronken worden, je deelde de slaapkamer en om 21.30 moest je gaan slapen. Het leek wel militaire dienst. Dat werkte niet zo goed met mijn leefstijl”; “het is mijn favoriete plekje, daar is het rustig en kan ik mij terugtrekken”; “op de eigen kamer kunnen mensen hun eigen gewoontes deels behouden, dat is prettig aan Tactus, dat je mag roken en drinken op de kamer.” - Computerhoekje op mij kamer: “daar kun je me altijd vinden.” - Ruimte voor persoonlijke spullen (3): “ik heb een doos met brieven van mij moeder, en knuffels van vriendinnetjes”; “de kamer is mutje, mutje vol, met droogbloemen en schilderijtjes (mocht eigenlijk niet). Ze vinden dat ik de gezelligste kamer heb , met open dagen komen ze ook altijd bij mij kijken”; “ik wil niet te veel tierelantijntjes, je moet alles schoonhouden”; “ik heb foto’s van mijn zoon en familie, dat vind ik belangrijk”, ”het moet ook niet te thuis voelen, want ik wil hier weer weg”; “voor een man heeft mijn kamer stijl: strak, ordelijk, qua hygiëne vrij net.” 	<ul style="list-style-type: none"> - Meer ophangen (2): “Ik wil wel meer persoonlijke schilderijtjes aan muur, dat is nu beperkt”; “Je mag praktisch niets ophangen.” - Luxere kamer: “luxere kamer, maar ik ben echt thuis op mijn kamer nu.” - Andere inrichting: “je kunt de kamer zelf leuk, aardig inrichten, maar nooit zoals je het echt hebben wilt, de inrichting komt van Tactus.” - Andere kleur inrichting: “alles is zwart, daar zie je al het stof op, ze hadden beter andere kleur kunnen nemen”. - Eettafel: “zodat je gezellig aan tafel kunt eten, zoals vroeger, nu moet je je bord op schoot nemen.”

Thema	Persoonlijke beleving positief	Persoonlijke beleving verbeterpunt
Publieke ruimte/ buitenruimte	<ul style="list-style-type: none"> - Woonkamer is persoonlijk genoeg (2): “personeel en mensen zijn vriendelijk, er is weinig trammelant”; “ik hou van dingen versieren (dit slaat niet op de thema versiering red.), ik ben blij dat ik daarvoor de ruimte krijg, ook in de gemeenschappelijke ruimten (woonkamer, personeelskamer, wc).” - Inrichting (2): “de dingen die opgehangen worden creëren een gezellige sfeer”; “het vogelding in de huiskamer geeft ook beetje rust.” 	
	<ul style="list-style-type: none"> - Dieren: “de dieren zijn als kinderen voor me, het geeft me ook afleiding” - Vrijheid om activiteiten te organiseren (3) “ik heb ideeënbus gemaakt voor in de woonkamer, voor meer mannelijke activiteiten”; “in juni wordt er een voetbal toernooi georganiseerd.” - Eigen privileges: “ik heb de sleutel van het gereedschaphok en mag zelf spullen pakken, andere mogen dat niet. Dat vind ik op zich wel leuk.” 	
Locatie	<ul style="list-style-type: none"> - Afgelegen en daardoor rustig (3): “het is rustig, ik wil hier graag blijven”; “geen gezeur met de buurt”; “je hebt geen pottenkijkers.” - Toch dichtbij stad (2): “ik ben zo blij dat we niet ergens achteraf zitten, want dan val je zo op, ik zit liever tussen de mensen”; “perfecte ligging: vlakbij winkels, geen echte burens, ruimte er omheen voor sporten of verbouwen van groente.” - Begane grond, “zodat je dieren kunt houden buiten en daar mee bezig kunt zijn.” 	<ul style="list-style-type: none"> - Dichter bij de stad (2): “je zit toch een beetje in de industrie”; ik werk in de stad en dat is nu dik 20 min. fietsen, de Pannenkoekendijk vond ik qua locatie fijner.” - Dichterbij het ziekenhuis.

Thema	Persoonlijke beleving positief	Persoonlijke beleving verbeterpunt
Ideaal woonhuis		<ul style="list-style-type: none">- Eigen appartementje met begeleid wonen- Zelfstandige woning, met twee verdiepingen, van steen, centrale verwarming, en eigen tuin- Boerderij met eigen tuin, serre, paardenstal, liefst in binnenstad Zwolle- Twee kamers en eigen tuintje- Leuke gezellige woonruimte, aparte keuken, aparte slaapkamer

Tabel 3 Sociale evaluatie: voldoet de ruimte voor gewenste sociale interactie.

Thema	Sociale beleving positief	Sociale beleving verbeterpunt
Ontmoeting andere bewoners /inloop	<ul style="list-style-type: none"> - Rookruimte (4) met open deur: “voor sociale interactie, sigaretje, koffietje”; “mensen praten hier moeilijk, met een kerkelijke voorganger gaat dat makkelijker. Dit is de enige plek waar mensen praten (wel altijd over drugs).” - Eigen kamer/ kamer iemand anders (3) om samen te gebruiken, tv te kijken, babbelen, bietsen, eten, koken, biertje drinken (2): “ eigen kamer voorkomt gebruik overlast dat is positief”; “ik had het ook niet erg gevonden als in de woonkamer gebruikt mocht worden, nu gaan de inloper vaak bij iemand op de kamer zitten”; “ik eet samen met twee bewoners op mijn kamer, ik kook voor ze”; “ ik leer andere koken, dat geeft mij een goed gevoel een ander een beetje op weg te helpen.” - Huiskamer (3) om praatje te maken: “ik kom in de woonkamer voor een praatje, maar als er geen leuke mensen zijn, ben ik ook zo weer weg”; “contact met inloop is wisselend sommige gedragen zich, andere niet. Het is leuk om gedachten uit te wisselen met mensen van buitenaf. Om ergens anders over te praten dan drugs”; “door de gemeenschappelijkheid zie je mensen voorruit of achterraut gaan en daar kan je jezelf aan optrekken. Soms heb je mensen die op hetzelfde gebruik niveau zitten, maar als zij dan na een week minder gebruiken, dan denk je verdorie, ik heb meer gebruikt, daar kun je elkaar in stimuleren om minder te gebruiken, dat gebeurt in de gemeenschappelijke ruimtes.” - Medische zorg unit - Wandelgangen 	<ul style="list-style-type: none"> - Rookruimte mag wel iets groter (2): “gelukkig kan de deur naar buiten open.” - Woonkamer mag groter of verschillende kamers, zodat je mensen kan ontlopen. - Gezelligheid: “in de woonkamer mag niets, vroeger in de woonkamer mocht je drinken en roken. En tja een biertje drinken of roken hoort bij een potje kaarten, dit doen we daarom op de eigen kamer. Of als je een film kijkt, moet dat stopgezet worden omdat iemand biertje wil drinken of roken.” - “Mensen komen dagelijks langs om te bietsen, ik heb er geen last van, maar wordt er soms niet goed van.” - Telefooncelletjes bij de ingang om dealer te bellen: “nu worden mensen lastig gevallen met mobiele telefoon.” - Meerdere gemeenschappelijke ruimtes: “het is niet groot genoeg voor het aantal bewoners. Je loopt hier mensen tegen het lijf die je soms liever wilt ontwijken, bij de methadonpost of in de woonkamer.” - Open deuren tussen de woonvleugels “het creëert afstand tussen mensen. In 2 & 3 voelen mensen zich beter dan mensen in 1, dat voel je toch wel een beetje.”

Thema	Sociale beleving positief	Sociale beleving verbeterpunt
Privégesprek/ terugtrekken	<p>Privé gesprek:</p> <ul style="list-style-type: none"> - Eigen kamer (5) - Woonkamer: “je kan in een hoekje aan een tafel een privé gesprek voeren.” - Personeelsruimte: “als het heel druk is in de woonkamer, mag je privé gesprek in zo’n hokje voeren.” - Belruimte, om naar instanties of familie te bellen (zie functionele evaluatie) <p>Terugtrekken:</p> <ul style="list-style-type: none"> - Eigen kamer (5), op de bank tv kijken, lezen, computeren: “er is voldoende ruimte om je terug te trekken”; “ik ben op mezelf gericht, andere bewoners kunnen je negatief beïnvloeden en ik wil hier weer weg, vooruit niet achteruit (2)”; “gesprekken gaan vaak over drugs, ik ontwijk hen liever om prikkeling te vermijden”; “zondags laten we elkaar met rust, dat is een ongeschreven regel”; “dit is geen plek om visite te ontvangen. Mijn zus heeft kinderen, soms lopen hier dronken mensen over de gang, daar wil ik ze niet aan blootstellen, het is niet dat ik me schaam.” 	<ul style="list-style-type: none"> - Aparte slaapkamer en woonkamer: “ik heb geen aparte slaapkamer, nu moeten mensen op mij bed zitten. Dit vind ik onhygiënisch.”
Ontmoeten persoonlijk bezoek	<p>Ontmoeting (bezoek):</p> <ul style="list-style-type: none"> - Eigen kamer (4): “dat kan, maar ik doe het niet vaak (2)”; bezoek komt altijd op mijn eigen kamer, nooit in de woonkamer.” - Eigen kamer is groot genoeg (4): “ik kan 4 personen ontvangen. We hebben een driezitsbank, fauteuil, en stoeltjes”; “ik heb 2 stoelen voor visite, als er meer zijn, mogen ze op bed zitten.” - Woonkamer: “alleen voor algemene mensen, privé bezoek ontvang ik op mijn eigen kamer”, “je neemt mensen makkelijker naar de huiskamer, als ze zelf ook een verslavingsverleden hebben.” 	

Thema	Sociale beleving positief	Sociale beleving verbeterpunt
Interactie personeel	Interactie personeel (zie bereikbaarheid bij functionele evaluatie)	
Buitenruimte	<p>Contact met de buurt:</p> <ul style="list-style-type: none"> - Dieren (2): “als je met de hond loopt, kom je wel eens mensen tegen. De buurt accepteert ons nu , omdat de mensen groeten (2). Dat komt ook door de open dagen. In het begin werden we scheef aangekeken (2), dit is toch een sjiieke buurt, dan trokken ze bijvoorbeeld de hond weg als je vertelde dat je hier woonde. Het contact waar ik werk is veel beter, dat is een arbeiders buurt”; “de kippen met “rubberen” pootjes trekken mensen aan van “kijk wat is dat nou”; “we hebben ook wel eens een heel konijnenhok met konijn in de tuin gevonden”; “de dieren trekken toch kinderen aan, waardoor er positieve interactie is met de buurt dat is belangrijk.” - Voetbalveldje naast hostel om samen te sporten, buurt heeft positief gereageerd. - Tuin en groentetuin waar we buiten in kunnen werken: “dit geeft een positief beeld aan de buurt, dat is belangrijk”; “vorige keer hebben we pompoenen gekweekt en verkocht aan de buurt, dat was een groot succes.” <p>Sociale interactie bewoners:</p> <ul style="list-style-type: none"> - Ruimte bij tafeltennistafel, of bij volière: “kan je zomers lekker biertje drinken. Het is besloten dus geen last van politie en je bent niet alleen.” 	<ul style="list-style-type: none"> - Beter contact met de buurt en positief beeld (strakker beleid op weggooien blikjes etc.)