

TNO-rapport

TNO/LS 2012 R10219

Eindevaluatie VMBO in Beweging

**Behavioural and Societal
Sciences**

Wassenaarseweg 56
2333 AL Leiden
Postbus 2215
2301 CE Leiden

www.tno.nl

T +31 88 866 90 00
F +31 88 866 06 10
infodesk@tno.nl

Datum	Juni 2012
Auteur(s)	C.M. Bernaards R.M. Kuiper J.D. Slinger S.M. Nauta
Aantal pagina's	91 (incl. bijlagen)
Aantal bijlagen	5
Opdrachtgever	Nederlands Instituut voor Sport en Bewegen (NISB)
Projectnaam	VMBO in beweging
Projectnummer	051.01221

Alle rechten voorbehouden.

Niets uit deze uitgave mag worden vermenigvuldigd en/of openbaar gemaakt door middel van druk, foto-kopie, microfilm of op welke andere wijze dan ook, zonder voorafgaande toestemming van TNO.

Indien dit rapport in opdracht werd uitgebracht, wordt voor de rechten en verplichtingen van opdrachtgever en opdrachtnemer verwezen naar de Algemene Voorwaarden voor opdrachten aan TNO, dan wel de betreffende terzake tussen de partijen gesloten overeenkomst.

Het ter inzage geven van het TNO-rapport aan direct belang-hebbenden is toegestaan.

© 2012 TNO

Samenvatting

Het onderzoek dat beschreven staat in dit rapport had als hoofddoel om na te gaan in hoeverre de doelstellingen op het niveau van de leerling en de school behaald waren binnen het project 'vmbo in beweging'. Het projectdoel op het niveau van de leerling was: Medio 2012 is het aantal inactieve leerlingen in deelnemende scholen t.o.v. begin 2010 verminderd met 10%. Inactieve leerlingen voldeden niet aan de combinorm voor bewegen. Om te voldoen aan de combinorm moesten leerlingen zowel in de zomer als in de winter voldoen aan de Nederlandse Norm Gezond Bewegen (7 dagen in de week gedurende ten minste 60 minuten matig intensief bewegen) en/of de Fitnorm (op ten minste 3 dagen per week ten minste 20 minuten zwaar intensief bewegen). Leerlingen die voldeden aan de combinorm werden normactief genoemd. Het projectdoel op het niveau van de school was: In 2012 is op 80 scholen sport en beweegaanbod gecreëerd voor inactieve leerlingen. Daarnaast werd onderzocht in hoeverre er gedurende het project veranderingen optraden in de tevredenheid van vmbo leerlingen en sport- en bewegescoördinatoren op scholen die deelnamen aan het project. Deze tevredenheid had betrekking op het sport- en beweegaanbod op school binnen en buiten de gymlessen.

Het onderzoek bestond uit een voor- en een nameting. De voormeting vond plaats in 2010 en de nameting in 2012. Op zowel de voor- als de nameting werden gegevens verzameld op leerlingniveau met behulp van de leerlingenscan en op schoolniveau met behulp van de schoolscan. De leerlingenscan was een web-based vragenlijst met vragen over bewegen en sedentair gedrag (TV/DVD kijken en computeren), en de waardering, wensen en behoeften t.a.v. het sport- en beweegaanbod op school. De schoolscan was een vragenlijst voor scholen met vragen over het sport- en beweegaanbod op school, het beleid, samenwerkingsverbanden en randvoorwaarden. Alle VMBO scholen (N=933) in Nederland zijn door NISB benaderd om deel te nemen aan het project. Aan het project VMBO in beweging namen in totaal 78 VMBO scholen deel. In 2010 vulden 26,446 leerlingen de leerlingenscan in en vulden 76 (van de 78) scholen de schoolscan in. In 2012 vulden 17,891 leerlingen de leerlingenscan in en vulden 72 (van de 78) scholen de schoolscan in.

Het percentage vmbo leerlingen dat voldeed aan de beweegnorm is gedurende het project significant toegenomen van gemiddeld 41,6% naar 54,5%. Het percentage inactieve leerlingen daalde hiermee met 12,8 procentpunten. De veranderingen in het beweeggedrag waren significant lager onder de meisjes dan onder de jongens. Dit verschil ten opzichte van de jongens gold zowel voor de autochtone als de allochtone meisjes. Daarnaast werd op 69% van de scholen die deelnamen aan de nameting een sport- en beweegaanbod gecreëerd voor inactieve leerlingen. Gedurende het project veranderde de tevredenheid van leerlingen t.a.v. de gymlessen niet maar de tevredenheid t.a.v. het extra sport- en beweegaanbod buiten de gymlessen om daalde licht maar significant. De sport- en bewegescoördinatoren waren gemiddeld genomen tevreden over de bereikte resultaten binnen het project.

De conclusie is dat de doelstellingen van het project 'vmbo in beweging' op zowel het leerling- als het schoolniveau zijn gehaald. Daarnaast is het aannemelijk dat het project 'vmbo in beweging' een bijdrage heeft geleverd aan de toename van het percentage normactieve leerlingen op de deelnemende vmbo scholen omdat scholen met een grotere verbetering in het sport- en beweegaanbod ook een

grotere toename in het percentage normactieve leerlingen lieten zien. Doordat er geen controlegroep is opgenomen in het onderzoeksdesign kan echter nooit met zekerheid worden geconcludeerd dat deze veranderingen het gevolg zijn van het project.

Inhoudsopgave

	Samenvatting	2
1	Inleiding	6
2	Methode	9
2.1	Deelnemers	9
2.2	Werving van VMBO scholen.....	9
2.3	Onderzoeksopzet.....	9
2.4	Leerlingenscan	9
2.5	Schoolscan	11
2.6	Statistische analyses	13
3	Resultaten	18
3.1	Algemeen.....	18
3.2	Beweeggedrag en sedentair gedrag	18
3.3	Tevredenheid en behoeften t.a.v. de gymless	24
3.4	Tevredenheid en behoeften t.a.v. extra sport- en beweegactiviteiten buiten de gymlessen om.....	27
3.5	Sport- en beweegaanbod	30
3.6	Tevredenheid van sport- en beweegcoördinatoren.....	32
3.7	De relatie tussen het sport- en beweegaanbod op deelnemende vmbo scholen en het beweeggedrag van vmbo leerlingen	34
3.8	De relatie tussen de veranderingen in het sport- en beweegaanbod op deelnemende vmbo scholen en de veranderingen in het beweeggedrag van vmbo leerlingen.....	35
3.9	Percentage beweegnormactieven per school	38
3.10	Verbeteringen in het sport- en beweegaanbod per school.....	41
4	Discussie en conclusie	44
4.1	Realisatie van doelstellingen op leerlingniveau.....	44
4.2	Realisatie van doelstellingen op schoolniveau.....	44
4.3	Tevredenheid en behoeften van vmbo leerlingen t.a.v. de gymlessen en het sport- en beweegaanbod buiten de gymlessen om.....	44
4.4	Tevredenheid van sport- en beweegcoördinatoren.....	45
4.5	Relatie tussen het sport- en beweegaanbod op deelnemende vmbo scholen en het beweeggedrag van leerlingen bij aanvang van het project.....	45
4.6	Relatie tussen de veranderingen in het sport- en beweegaanbod op deelnemende vmbo scholen en de veranderingen in het beweeggedrag van vmbo leerlingen gedurende het project	46
4.7	Sterke kanten van het onderzoek	46
4.8	Zwakke kanten van het onderzoek.....	46
4.9	Bruikbaarheid voor de praktijk	47
4.10	Conclusie	47
5	Literatuur	48

Bijlage(n)

- A Leerlingenscan nameting
- B Schoolscan nameting
- C Instructie bij schoolscan
- D Instructie bij leerlingenscan
- E Tabellen met aantal respondenten behorende bij tabellen uit 2a t/m 2d, tabel 3a en 3b, en tabel 4a en 4b

1 Inleiding

Meer dan de helft van de Nederlandse jongeren (12-17 jaar) beweegt onvoldoende. Over de periode 2006-2011 gold dit voor gemiddeld 57% van de jongeren in de leeftijd van 12 tot en met 17 jaar (Bernaards et al 2011). Dat betekent dat zij niet voldeden aan de Nederlandse Norm Gezond Bewegen (NNGB) en ook niet aan de Fitnorm. Om te voldoen aan de NNGB moeten jongeren dagelijks ten minste 60 minuten matig intensief bewegen in zowel de zomer als de winter (Hildebrandt et al. 2010). Om te voldoen aan de Fitnorm moeten zij op minimaal drie dagen per week zwaar intensief bewegen gedurende ten minste 20 minuten in zowel de zomer als de winter (Hildebrandt et al. 2010). Nederlandse jongeren die relatief weinig bewegen zijn meisjes, jongeren die niet aan sport doen en jongeren met een niet-Nederlandse herkomst (Bernaards 2011).

Uit een recente review studie is gebleken dat voldoende lichaamsbeweging al bij kinderen en adolescenten samengaat met een betere gezondheid. Jongeren die weinig bewegen hebben een ongunstiger gezondheidsprofiel. Dit uit zich o.a. in een grotere kans op obesitas, het metabool syndroom en een lagere botminerale dichtheid (Janssen en Leblanc 2010). Voor het behalen van gezondheidswinst moet de lichamelijke activiteit ten minste matig intensief zijn maar zwaar intensieve vormen van lichamelijke activiteit leveren nog meer gezondheidswinst op. Kinderen met een hoog risicoprofiel (bijvoorbeeld met obesitas) kunnen echter al baat hebben bij een relatief kleine toename in de dagelijkse hoeveelheid lichaamsbeweging (Janssen en Leblanc 2010).

Juist tijdens de adolescentie is het stimuleren van bewegen van groot belang omdat in deze periode veel jongeren minder gaan bewegen (Van Mechelen et al. 2000). Scholen bieden de optimale setting om jongeren herhaaldelijk te bereiken en voor de toepassing van interventies ter promotie van het beweeggedrag (Ferreira 2007). In de afgelopen jaren zijn diverse beweeginterventies en -campagnes voor de toepassing op scholen ontwikkeld en uitgezet. Kriemler en collega's concludeerden op basis van vier systematische reviews dat er sterk bewijs is voor een positief effect van interventies ter promotie van beweeggedrag van kinderen en adolescenten op scholen. Zij vonden positieve effecten op beweeggedrag op school, maar ook op beweeggedrag buiten school en op totaal beweeggedrag (Kriemler, 2011). Deze review laat tevens zien dat beweeginterventies op scholen waarbinnen tegelijk wordt gefocust op de componenten educatie, curriculum en omgeving een grotere kans van slagen hebben.

In de afgelopen jaren is de aandacht voor sport en bewegen in Nederland sterk toegenomen, ook in het onderwijs. Eind 2008 hebben de ministeries van VWS en OCW binnen het Beleidskader Sport, Bewegen en Onderwijs (SBO) middelen vrijgemaakt om te werken aan het thema 'Sport, Bewegen en Onderwijs'. Deze werkzaamheden zijn gecoördineerd door het platform 'Sport, Bewegen en Onderwijs'. Dit platform heeft als doelstelling dat in 2012 minimaal 50% van de jongeren voldoet aan de beweegnorm. Eén van de deelprojecten binnen het beleidskader SBO was het project 'VMBO in Beweging', waarvan het Nederlands Instituut voor Sport en Beweging (NISB) projectleider was. Het doel van dit project was om op 80 Nederlandse VMBO-scholen een sport- en beweegaanbod te creëren voor inactieve leerlingen. Deelname aan het project betekende voor scholen dat zij zich committeerden aan de ambitie om hun leerlingen méér te laten bewegen en zo inactiviteit terug te dringen. De wijze waarop scholen deze ambitie

realiseerden, was per school verschillend. Mede op basis van hun individuele situatie (bijvoorbeeld: het reeds beschikbare aanbod van sport- en beweegactiviteiten; het huidige beweeggedrag van de leerlingen; en de voorkeuren van leerlingen ten aanzien van eventuele aanvullende sport- en beweegactiviteiten) stelden scholen samen met de regiocoach een plan van aanpak op ter verbetering van het beweegbeleid op school (evt. als onderdeel van schoolgezondheidsbeleid) dat ze daarna ten uitvoer brachten. Scholen die deelnamen aan 'Vmbo in Beweging' kregen financiële ondersteuning (cofinanciering) vanuit het platform. Scholen stelden in het kader van het project een sport- en bewegescoördinator aan voor een dagdeel per week voor een periode van 3 jaar. De sport- en bewegescoördinator gaf uitvoering aan het project op schoolniveau. Het eerste jaar werd voor 100% vanuit het project gefinancierd, het tweede jaar voor 50% en het derde jaar voor 0%. De school werkte op deze manier geleidelijk toe naar het zelf financieren van een dergelijke kracht.

De uitvoering van het project vond plaats in schooljaar 2009-2010 en schooljaar 2011-2012.

In 2012 zijn alle deelprojecten binnen het Beleidskader SBO geëvalueerd. Bij deze evaluatie is bepaald in hoeverre de doelstellingen van de projecten gehaald zijn. Het project VMBO in Beweging had doelen op twee niveaus; het niveau van de leerling en het niveau van de school. Meer in het bijzonder waren deze doelen:

- Projectdoel 1: Medio 2012 is het aantal inactieve leerlingen in deelnemende scholen t.o.v. begin 2010 verminderd met 10%.
- Projectdoel 2: In 2012 is op 80 scholen sport en beweegaanbod gecreëerd voor inactieve leerlingen. De aangeboden activiteiten staan in samenhang met elkaar, het algemene beleid van de school en eventueel het aanbod en beleid van partners uit de buurt en zijn gericht op leerlingen die de bewegennorm niet halen.

In aanvulling hierop is in het kader van de eindevaluatie van het project VMBO in beweging nagegaan in hoeverre de tevredenheid van zowel leerlingen als docenten is toegenomen t.a.v. het sport- en beweegaanbod op hun school. Ook zijn enkele aspecten van het project geëvalueerd die NISB konden helpen bij het informeren en adviseren van scholen over respectievelijk de voortgang van het project en eventuele vervolgvormen (interventie-ondersteuning). De vraagstellingen die middels de eindevaluatie van dit project zijn beantwoord worden hieronder opgesomd. Hierbij is onderscheid gemaakt naar vraagstellingen die hoorden bij de monitoring en evaluatie van de projectdoelen en vraagstellingen die ten dienste stonden van de interventie ondersteuning.

Monitoring en evaluatie van projectdoelen.

1. In hoeverre is het beweeggedrag van VMBO leerlingen toegenomen gedurende het project en is het projectdoel op leerlingniveau gehaald? (behorende bij projectdoel 1)
2. In hoeverre is de tevredenheid van VMBO leerlingen toegenomen gedurende het project t.a.v. het sport- en beweegaanbod op school? (behorende bij projectdoel 1)
3. In hoeverre zijn er veranderingen opgetreden in de wensen en behoeften van leerlingen gedurende het project? (behorende bij projectdoel 1)
4. In hoeverre is het sport- en beweegaanbod toegenomen van participerende scholen gedurende het project en is het projectdoel op schoolniveau gehaald? (behorende bij projectdoel 2)

5. Hoe tevreden zijn de sport en bewegescoördinatoren over het project 'vmbo in beweging' en wat zien zij als verbeterpunten om een dergelijk project vorm en inhoud te geven. (behorende bij projectdoel 2)
6. In hoeverre was het er bij aanvang van het project een relatie tussen het sport- en beweegaanbod op de deelnemende VMBO scholen en het beweeggedrag van de VMBO leerlingen? (extra vraag)
7. In hoeverre hangt een toename van het sport- en beweegaanbod op deelnemende VMBO scholen samen met een toename van het beweeggedrag van leerlingen? (behorende bij de samenhang tussen projectdoel 1 en 2)

Interventie ondersteuning

8. Welk percentage van de leerlingen voldoet aan de beweegnorm in 2012 per school?
9. Op welke VMBO scholen is het beweeggedrag van leerlingen het meeste toegenomen?
10. Op welke VMBO scholen is het sport- en beweegaanbod het meeste verbeterd?

2 Methode

2.1 Deelnemers

De deelnemers aan dit onderzoek waren VMBO leerlingen van één van de 78 VMBO scholen die deelnamen aan het project. De scholen werden vertegenwoordigd door een sport- en beweegcoördinator (vaak docent lichamelijke opvoeding).

2.2 Werving van VMBO scholen

NISB heeft de werving van VMBO scholen binnen dit project voor haar rekening genomen. De directe communicatie met VMBO scholen verliep via regiocoaches. NISB heeft alle VMBO scholen in Nederland benaderd middels het toesturen van flyers en nieuwsbrieven om deel te nemen aan het project.

2.3 Onderzoeksopzet

Het onderzoek bestond uit een voor- en een nameting. De voormeting vond plaats in 2010 en de nameting in 2012. Bij de voormeting vond de meting bij de meeste scholen plaats in maart-april (eerste tranche). Bij de overige scholen vond de voormeting vlak voor of na de zomervakantie plaats (tweede tranche). Op zowel de voor- als de nameting werden gegevens verzameld op leerlingniveau met behulp van de leerlingenscan en op schoolniveau met behulp van de schoolscan. De voor- en nametingen konden op het niveau van de leerling niet worden gekoppeld omdat het invullen van de leerlingenscan anoniem plaatsvond en de leerlingenscan bij de voormeting voor een groot deel door andere leerlingen werd ingevuld dan bij de nameting. Wel werd aan scholen gevraagd om de leerlingenscan bij de nameting te laten invullen door hetzelfde type leerlingen (qua leerjaar en leerweg) als bij de voormeting. De schoolscan diende op de voor- en nameting bij voorkeur te worden ingevuld door dezelfde persoon (sport- en beweegcoördinator). Het is onbekend in hoeverre dit is gelukt omdat in de schoolscan niet gevraagd is naar de naam van de respondent,

2.4 Leerlingenscan

De leerlingenscan was een digitale vragenlijst die door leerlingen onder schooltijd werd ingevuld. Scholen kregen via hun regiocoach per e-mail (zie bijlage D) een link toegestuurd naar de digitale vragenlijst (zie bijlage A).

Bij zowel de voor- als de nameting bestond de leerlingenscan uit vragen over de kenmerken van leerlingen (geslacht, leeftijd, leerjaar, leerweg, land van herkomst), hun beweeggedrag, sedentair gedrag (TV/DVD kijken en computeren), overgewicht en obesitas (gemeten met lengte en gewicht). Daarnaast bestond de leerlingenscan uit vragen over de waardering van het huidige aanbod aan sport- en beweegactiviteiten (gymlessen en eventuele buitenschoolse activiteiten) en de behoefte aan een aanvullend sport- en beweegaanbod. Ook werd gevraagd naar de intentie om in het komende half jaar meer te gaan bewegen. Bij de nulmeting werd daarnaast nog gevraagd naar sportvoorkeuren en behoefte aan ondersteuning bij het meer gaan sporten of bewegen.

Bij de nameting zijn de vragen over sportvoorkeuren en behoefte aan ondersteuning bij het meer gaan sporten of bewegen weggelaten omdat ze bij de voormeting bedoeld waren om scholen te ondersteunen bij het verbeteren van hun sport- en beweegaanbod. In plaats van deze vragen is bij de nameting gevraagd wat de belangrijkste redenen waren voor leerlingen om in het afgelopen jaar wel of niet meer te zijn gaan bewegen. Ook is bij de nameting gevraagd naar de mate waarin leerlingen hadden deelgenomen aan extra sport- en beweegactiviteiten die georganiseerd werden door de school (zie bijlage). Tot slot, bij de voormeting was een stelling opgenomen waarop leerlingen moesten aangeven in hoeverre ze het eens waren met deze stelling. Deze stelling was als volgt: "De sporten en beweegactiviteiten die ik leuk vind, worden niet georganiseerd buiten de gymlessen om". Deze stelling is weggelaten in de nameting omdat hij geen onderscheidend vermogen bleek te hebben.

2.4.1 *Bewegen en sedentair gedrag*

Voor het meten van bewegen en sedentair gedrag is uitgegaan van de standaardvraagstelling bewegen 12-19 jaar (Minimale dataset Beleidskader SBO) (zie bijlage A vraag 10 t/m 17). In deze standaardvraagstelling zijn vragen opgenomen over fietsen en lopen van en naar school (actief transport), schoolgym (aantal dagen per week), lidmaatschap van een sportvereniging en sporten binnen en buiten een sportvereniging of sportschool (frequentie en duur). Deze standaardvraagstelling is op verzoek van NISB (en met goedkeuring van TNO) op een paar kleine punten gewijzigd. Deze wijzingen staan beschreven in paragraaf 2.4 van de rapportage 'Nulmeting VMBO in beweging' (Bernaards et al. 2011). Om te bepalen of leerlingen voldeden aan de beweegnorm is gebruik gemaakt van vier vragen uit de TNO monitor Bewegen en Gezondheid (vraag 18 t/m 21 in bijlage A). Om te bepalen of leerlingen voldoende bewogen is nagegaan of de leerlingen voldeden aan de combinorm voor jongeren. Leerlingen die aan deze norm voldeden werden normactief genoemd en leerlingen die hier niet aan voldeden werden inactief genoemd. Om te voldoen aan deze norm moesten leerlingen zowel in de zomer als in de winter voldoen aan de Nederlandse Norm Gezond Bewegen (7 dagen in de week gedurende ten minste 60 minuten matig intensief bewegen) en/of de Fitnorm (op ten minste 3 dagen per week ten minste 20 minuten zwaar intensief bewegen). Bij het bepalen van het percentage normactieve leerlingen zijn alle leerlingen meegenomen in de analyses ongeacht hun leeftijd.

De leerlingen voldeden aan de norm voor sedentair gedrag als zij aangaven in hun vrije tijd niet meer dan 2 uur per dag TV/DVD/video te kijken en/of achter de computer te zitten. Deze vormen van sedentair gedrag dienen beperkt te worden tot maximaal 2 uur per dag omdat ze ten koste gaan van andere (actievere) activiteiten. Deze norm is opgesteld door de American Academy of Pediatrics (2001) en de National Association for Sport and Physical Education (2004) en overgenomen door TNO en het Kenniscentrum Overgewicht.

2.4.2 *Land van herkomst*

Aan de leerlingen is gevraagd in welk land zij zelf zijn geboren en in welk land hun vader en moeder zijn geboren. Leerlingen van wie de vader en/of de moeder in het buitenland geboren zijn, werden als allochtoon beschouwd.

2.4.3 *Waardering, wensen en behoeften van leerlingen t.a.v. de gymlessen op school*

De tevredenheid van leerlingen t.a.v. de gymlessen op school werd bepaald door aan leerlingen te vragen in hoeverre ze het eens waren met de volgende stelling:

“Ik vind de gymlessen op mijn school leuk”. Op vergelijkbare wijze werden de wensen en behoeften van leerlingen bepaald t.a.v. de gymlessen. Leerlingen gaven aan in hoeverre ze het eens waren met de uitspraak “Ik zou vaker gymlessen willen hebben”. Antwoordcategorieën waren ‘helemaal mee eens’, ‘een beetje mee eens’, ‘niet eens/niet oneens’, ‘een beetje mee oneens’, ‘helemaal mee oneens’. Deze vragen zijn ontwikkeld in het kader van het onderhavige project. Bij de interpretatie van de resultaten in hoofdstuk 2.3 zijn de eerste twee antwoordcategorieën samengenomen. Als gevolg hiervan werd bijvoorbeeld geconcludeerd dat de leerlingen die het helemaal of een beetje eens waren met de stelling “Ik zou vaker gymlessen willen hebben” vaker gymlessen wilden hebben.

2.4.4 *Waardering, wensen en behoeften van leerlingen t.a.v. extra sport- en beweegactiviteiten buiten de gymlessen om*

De tevredenheid van leerlingen t.a.v. extra sport- en beweegactiviteiten buiten de gymlessen om is bepaald door aan leerlingen te vragen in hoeverre ze het eens waren met de volgende stellingen: “Ik vind de extra sport- en beweegactiviteiten buiten de gymlessen om leuk” en “Als mijn school extra sport- en beweegactiviteiten organiseert of zou organiseren, doe ik mee”. De wensen en behoeften van leerlingen t.a.v. extra sport- en beweegactiviteiten werden bepaald doordat leerlingen aangeven in hoeverre ze het eens waren met de volgende uitspraak: “Extra sport- en beweegactiviteiten zouden vaker georganiseerd moeten worden”. Antwoordcategorieën waren ‘helemaal mee eens’, ‘een beetje mee eens’, ‘niet eens/niet oneens’, ‘een beetje mee oneens’, ‘helemaal mee oneens’. Deze vragen zijn ontwikkeld in het kader van het onderhavige project. Ook hier werden bij de interpretatie van de resultaten (in hoofdstuk 2.4) de eerste en tweede antwoordcategorie samengenomen.

2.5 **Schoolscan**

De schoolscan bestond bij de voormeting uit 60 vragen en bij de nameting uit 52 vragen over verschillende schoolfactoren die gerelateerd konden zijn aan het sport- en beweeggedrag van leerlingen (bijlage B). Deze vragen waren onderverdeeld over de volgende categorieën: 1. Algemeen (o.a. aantal leerlingen) 2. Sport- en beweegaanbod (o.a. aanbod lichamelijke opvoeding), 3. Beleid (o.a. budget), 4. Contact/samenwerking (o.a. samenwerking met andere organisaties), 5. Randvoorwaarden (o.a. beschikbaarheid faciliteiten).

De schoolscan werd bij de voormeting op papier afgenomen en bij de nameting digitaal. Bij de nameting kregen scholen via hun regiocoach per e-mail (zie bijlage C) een link toegestuurd naar de digitale schoolscan (zie bijlage B).

Op basis van kennis en expertise bij TNO en NISB is een eerste selectie gemaakt van variabelen uit de schoolscan die meegenomen zouden worden in de eindevaluatie van het project. Deze variabelen worden hieronder per categorie genoemd:

2.5.1 *Algemeen*

- Registratie als Sportactieve school of LOOT school (0=nee; 1=ja);
- Het beschikken over één of meer Sport Accent klassen (0=nee; 1=ja);
- Aantal VMBO leerlingen op de school;
- Plaats van de school (en aantal inwoners in deze plaats)

2.5.2 Sport- en beweegaanbod

- Aanbod lichamelijke opvoeding onderbouw en bovenbouw (gemiddeld aantal minuten per week);
- Is er een structureel (minimaal 1 keer per maand) sport- en beweegaanbod? (0=nee; 1=ja)
- Aanbod extra beweeg- en sportactiviteiten onder schooltijd, excl. lessen LO (gem. aantal min/week);
- Aanwezigheid speciaal sport- en beweegaanbod voor inactieve leerlingen (0=nee; 1=ja);
- Gemiddelde tijd per week dat er een beweeg- en sportaanbod georganiseerd is voor de leerlingen die niet voldoende bewegen (gem. aantal min/week);
- Organiseert de school structureel (minimaal 1 keer per maand) extra sport- en beweegactiviteiten buiten schooltijd (0=nee; 1=ja)
- Organiseert de school activiteiten om VMBO leerlingen te stimuleren om dagelijks voldoende te bewegen? (0=nee; 1=ja);
- Heeft de school in het afgelopen jaar een themaweek georganiseerd rondom bewegen en sport? (0=nee; 1=ja);
- Wordt wandelen en fietsen naar school gestimuleerd? (0=nee; 1=ja)

2.5.3 Beleid

- Jaarlijkse budget voor het sport en beweegaanbod voor VMBO leerlingen (excl. lessen LO)
- Wordt er gebruik gemaakt van subsidie? (0=nee;1=ja)
- Is het vakwerkplan LO in het afgelopen jaar aangepast of geüpdatet? (0=nee; 1=ja)
- Staat er een schoolbrede visie in het vakwerkplan of het overkoepelend schoolplan? (0=nee; 1=ja)
- Is er draagvlak voor het uitvoeren van het overkoepelend schoolplan? (0=nee; 1=ja)
- Hebben leerlingen een actieve rol bij de keuze, voorbereiding, uitvoering en evaluatie van het beweeg- en sportaanbod? (0=nee; 1=ja)
- Wordt er op uw school aandacht besteed aan actieve leefstijl van het personeel? (0=nee; 1=ja)

2.5.4 Contact/samenwerking

- Werkt de school samen met andere organisaties? (0=nee; 1=ja)

Aan sport- en bewegescoördinatoren werd gevraagd aan te geven met welk van de volgende organisaties de school structureel of incidenteel samenwerkte: 1. Andere scholen uit de buurt, 2. Sportverenigingen, 3. Commerciële sportinstellingen, 4. Sportopleidingen, 5. Buitenschoolse opvang, 6. Gemeente, 7. Provinciale Sportraad, 8. Gezondheidsinstellingen.

2.5.5 Randvoorwaarden

- Aantal vakleerkrachten die LO lessen verzorgen voor het VMBO (per VMBO leerling)
- Maakt de school gebruik van combinatiefuncties of duale aanstellingen? (0=nee; 1=ja)
- Beschikbaarheid faciliteiten (wel/niet)
- Kwaliteit van deze faciliteiten

Bij de vraag over de beschikbaarheid van faciliteiten moesten de scholen aangeven of de faciliteit in eigen beheer was of dat de school gebruik maakte van de faciliteit in de buurt/wijk. Er werd gevraagd naar de volgende faciliteiten: 1. Gymnastieklokaal, 2. Sporthal, 3. Sportveld, 4. Kunstgrasveld, 5. Atletiekbaan, 6. Tennisbaan, 7. Tennis- en/of squashhal, 8. IJsbaan, 9. Fitnesscentrum/sportschool, 10. Zwembad, 11. Klimhal, 12. Skibaan, 13. Golfbaan.

Ad 1. Veel variabelen in de schoolscan waren oorspronkelijk categorische variabelen met drie of meer antwoordopties maar omwille van de interpreteerbaarheid zijn zij omgezet naar dichotome variabelen (twee antwoord-opties).

Ad 2. Niet al de bovengenoemde variabelen zijn uiteindelijk meegenomen in de eindanalyses. Om de eindanalyses uit te kunnen voeren moest het aantal variabelen in het model worden gereduceerd. Hierdoor zijn alleen die variabelen meegenomen die het sterkst gerelateerd waren aan het beweeggedrag (zie onderzoeksresultaten in paragraaf 2.7) of om inhoudelijke redenen meegenomen moesten worden in de eindanalyses. De variabelen die wel zijn meegenomen in de eindanalyses zijn terug te vinden in tabel 8a en 8b.

Bij de nameting is aan sport- en beweegcoördinatoren tevens gevraagd naar de behoefte aan ondersteuning bij het voortzetten van het project. Ook is gevraagd een oordeel te geven over het door de school bereikte resultaat, o.a. ten aanzien van verbeteringen van het sport- en beweegaanbod onder en buiten schooltijd en het in beweging krijgen van inactieve leerlingen. Aan het einde van de schoolscan (nameting) gaven sport- en beweegcoördinatoren met een rapportcijfer aan hoe tevreden zij waren over het project vmbo in beweging. Zij gaven een cijfer voor verschillende aspecten zoals de frequentie waarmee de school contact had met de regiocoach, de kwaliteit van de ondersteuning van de regiocoach en de bereikbaarheid van de regiocoach.

2.6 Statistische analyses

Voor het beantwoorden van *onderzoeksvraag 1*, is gebruik gemaakt van (logistische) multilevel analyse. De primaire uitkomstvariabele in deze analyse was "voldoen aan de combinorm (1=ja; 0=nee). Overige uitkomstmaten waren: frequentie actief transport van en naar school (0-5 keer per week), vijf keer per week actief transport (1=ja; 0=nee), lid van een sportvereniging of sportschool (1=ja; 0=nee), gemiddelde beweegtijd binnen verenigingsverband of sportschool (minuten per week). De belangrijkste predictor was "meetmoment" (1 = jaar 2010; 2=jaar 2012). Naast de veranderingen in het beweeggedrag zijn ook de veranderingen in het sedentaire gedrag van vmbo leerlingen onderzocht. Uitkomstmaten t.a.v. sedentair gedrag waren: gemiddelde tijd per week dat leerlingen televisie keken in hun vrije tijd (uren per week), gemiddelde tijd per week dat leerlingen achter de computer zaten in de vrije tijd (uren per week) en het voldoen aan de norm voor sedentair gedrag (1=ja; 0=nee). Er is voor (logistische) multilevel analyse gekozen omdat we beschikten over data op schoolniveau en leerlingenniveau. Bij deze analyse wordt rekening gehouden met het feit dat leerlingen binnen een school meestal meer op elkaar lijken dan op de leerlingen op andere scholen doordat zij een gemeenschappelijke omgeving (de school) delen. In deze analyse is gecorrigeerd voor leeftijd, geslacht en allochtoon. Dit is gedaan omdat de leerlingen die deelnamen op de voormeting (2010) zouden kunnen

verschillen van de leerlingen die deelnamen op de nameting (2012) ten aanzien van deze variabelen. Daarbij is uit eerder onderzoek bekend dat deze variabelen vaak samenhangen met het beweeggedrag. Daardoor zijn het potentiële confounders.

Bij onderzoeksvraag 1 is ook gekeken naar de verschillen in de bestudeerde veranderingen tussen leerjaren (leerjaar 1, leerjaar 2, leerjaar 3 en leerjaar 4), opleidingsniveaus (beroepsgerichte leerweg, kaderberoepsgerichte leerweg, gemengde leerweg, theoretische leerweg), leeftijdsgroepen (13 jaar en jonger, 14 jaar, 15 jaar, 16 jaar en ouder), geslacht (jongens versus meisjes) en land van herkomst (allochtoon versus autochtoon). Hiervoor is gekeken naar de interactie tussen 'groep' (bijvoorbeeld leerjaar of geslacht) en meting. Indien deze interactie significant was ($p < 0,05$) dan waren de veranderingen over de tijd verschillend tussen de groepen.

Voor het beantwoorden van *onderzoeksvraag 2 en 3*, is gebruik gemaakt van een ordered logit multilevel model ($p < 0,05$). De tevredenheid, wensen en behoeften van leerlingen t.a.v. het sport- en beweegaanbod op school is bepaald door te vragen naar de mate waarin leerlingen de gymlessen en de extra sport- en beweegactiviteiten op hun school waarderen (zie paragraaf 2.4.4. en 2.4.5.). De belangrijkste predictor was "meetmoment" (0 = jaar 2010; 1=jaar 2012).

Bij onderzoeksvraag 2 en 3 is ook gekeken naar de verschillen in de bestudeerde veranderingen tussen normactieve leerlingen en niet-normactieve leerlingen. Ook zijn de verschillen bestudeerd tussen allochtone jongens, allochtone meisjes, autochtone jongens en autochtone meisjes. Hiervoor is gekeken naar de interactie tussen 'normactief' en meting en de interactie tussen allochtoon, geslacht en meting. Indien deze interactie significant was ($p < 0,05$) dan waren de veranderingen over de tijd verschillend tussen de groepen.

Voor het beantwoorden van *onderzoeksvraag 4* is op basis van de doelstellingen van het project een selectie gemaakt uit de vele parameters uit de schoolscan. Hieronder staat beschreven welke parameters per categorie zijn bestudeerd.

Sport- en beweegaanbod

1. De aanwezigheid van een sport- en beweegaanbod voor inactieve leerlingen (0=nee; 1=ja); 2. Gemiddelde tijd per week dat er een sport- en beweegaanbod wordt aangeboden voor inactieve leerlingen (minuten per week) (alleen voor scholen die een sport- en beweegaanbod voor inactieve leerlingen hebben); 3. De aanwezigheid van een structureel (minstens één keer per maand) sport- en beweegaanbod voor alle leerlingen (0=nee; 1=ja); 4. De aanwezigheid van een structureel (minstens één keer per maand) sport- en beweegaanbod buiten schooltijd voor alle leerlingen (0=nee; 1=ja).

Beleid

1. Aanwezigheid schoolbrede visie in het vakwerkplan of het overkoepelend schoolplan (0=nee; 1=ja); 2. Aanwezigheid van een breed draagvlak voor het vakwerkplan onder directie, docenten lichamelijke opvoeding en overige docenten (0=nee; 1=ja); 3. Leerlingen hebben een actieve rol bij de keuze, voorbereiding, uitvoering en/of evaluatie van het sport- en beweegaanbod (0=nee; 1=ja).

Contact/samenwerking

1. Aantal structurele samenwerkingsverbanden (0, 1, 2, 3, 4 of meer); 2. Aanwezigheid van een structurele samenwerking met sportverenigingen en/of commerciële sportinstellingen (0=nee; 1=ja).

Randvoorwaarden

1. School maakt gebruik van combinatiefuncties of duale aanstellingen (0=nee; 1=ja); 2. Aantal sportfaciliteiten waar de school gebruik van kan maken (1-13).

Er is gebruik gemaakt van een Mc Nemar Chi-kwadraat test of multilevel analyse. Dichotome uitkomstmaten zijn getoetst met een Mc Nemar Chi-kwadraat toets en continue uitkomstvariabelen met multilevel analyse. Veranderingen in de volgende aspecten van het sport- en beweegaanbod zijn getoetst met een Mc Nemar Chi-kwadraat test: 1. Aanwezigheid sport- en beweegaanbod voor inactieve leerlingen; 2. Aanwezigheid structureel (d.w.z. meer dan één keer per maand) aanbod voor inactieve leerlingen; 3. Aanwezigheid structureel (minstens één keer per maand) sport- en beweegaanbod buiten schooltijd voor alle leerlingen; 4. Aanwezigheid schoolbrede visie; 5. Breed draagvlak voor het vakwerkplan; 6. Actieve rol van leerlingen; 7. Structurele samenwerking met sportverenigingen en/of commerciële sportinstellingen; 8. Combinatiefuncties/duale aanstellingen. Met een Mc Nemar Chi-kwadraat test werd getoetst of het wel of niet hebben van een bepaald sport- en beweegaanbod gelijk was op de voor- en nameting. Deze test houdt rekening met de afhankelijkheid van beide groepen (namelijk dezelfde scholen zijn gemeten op de voor en nameting). Om te toetsen of de gemiddelde tijd per week dat er een sport- en beweegaanbod werd aangeboden voor inactieve leerlingen veranderd was gedurende het project, is gebruik gemaakt van multilevel analyse. De uitkomstvariabele in deze analyse was "aantal minuten per week dat sport- en bewegen werd aangeboden voor inactieve leerlingen". De predictor was "meetmoment" (0 = jaar 2010; 1=jaar 2012). In deze analyse zijn alleen de scholen meegenomen die aangaven een sport- en beweegaanbod voor inactieve leerlingen te hebben. Multilevel analyse werden tevens gebruikt om te toetsen of het aantal structurele samenwerkingsverbanden en het aantal sportfaciliteiten waar de school gebruik van maakte veranderd was gedurende het project.

Voor het beantwoorden van *onderzoeksvraag 5* is gebruik gemaakt van beschrijvende technieken. In dit rapport is per deelaspect de gemiddelde waardering, de standaard deviatie en de range (laagste en hoogste score) gepresenteerd.

Voor het beantwoorden van *onderzoeksvraag 6* is gebruik gemaakt van logistische multilevel analyse waarbij alle variabelen (zie tabel 7) tegelijkertijd zijn opgenomen in één allesomvattend model. In dit model zijn sommige variabelen samengenomen die qua inhoud bij elkaar pasten en hoog correleerden. De resulterende variabelen zijn dan gewogen somscores. Een voorbeeld van een samengestelde maat is de variabele "Aantal minuten per week lessen lichamelijke opvoeding". Deze maat is samengesteld op basis van de variabelen "Aantal minuten per week lichamelijke opvoeding in de onderbouw" en "Aantal minuten per week lichamelijke opvoeding in de bovenbouw".

Voor het beantwoorden van *onderzoeksvraag 7* is gebruik gemaakt van logistische multilevel analyse waarbij gecorrigeerd is voor leeftijd, geslacht en allochtoon. Voor iedere categorie uit de schoolscan (1. Sport- en beweegaanbod; 2. Beleid; 3. Contact/samenwerking; 4. Randvoorwaarden) zijn aparte multilevel submodellen gemaakt. De variabelen uit de schoolscan die zijn meegenomen in deze submodellen zijn geselecteerd op basis van expertise, eerder onderzoek (Stuij et al. 2011) en resultaten uit de analyses die zijn uitgevoerd ter beantwoording van onderzoeksvraag 6. In sommige submodellen zijn opnieuw sommige variabelen samengenomen die qua inhoud bij elkaar pasten en hoog correleerden wat resulteerde in gewogen somscores. De uitkomstvariabele in al deze modellen was "voldoen aan de combinorm (1=ja; 0=nee). Om te bepalen welke veranderingen significant gerelateerd waren aan veranderingen in het percentage normactieve leerlingen is gekeken naar de interactie met tijd. In het eindmodel zijn vervolgens alleen de variabelen meegenomen die in de submodellen significant bleken samen te hangen met het percentage normactieve leerlingen. In alle analyses is een tweezijdig significantieniveau gehanteerd van 0,05.

Voor het beantwoorden van *vraag 8 en 9* is gebruik gemaakt van beschrijvende statistiek. Per school is het percentage normactieve leerlingen bepaald op de voor- en de nameting. Tevens is het verschil bepaald. Deze cijfers zijn gepresenteerd in een tabel waarbij de school met de grootste verandering in het percentage normactieve leerlingen bovenaan staat en de school met de kleinste verandering onderaan.

Voor het beantwoorden van *vraag 10* is per school een totaalscore gemaakt van het aantal positieve veranderingen in het sport- en beweegaanbod (inclusief veranderingen in beleid, samenwerking en randvoorwaarden). Iedere positieve verandering leverde één punt op. Bijvoorbeeld: een school breidt het aantal structurele samenwerkingspartners uit van 2 naar 3 en de leerlingen krijgen een actieve rol in de uitvoering van het sport- en beweegaanbod. Deze school heeft dan twee verbeteringen en krijgt twee punten. Maximaal konden 11 punten worden behaald. In dat geval verbeterde een school alle hieronder genoemde 11 aspecten:

1. De school beschikt over een beweeg- en sportaanbod dat specifiek is georganiseerd voor inactieve leerlingen;
2. De hoeveelheid tijd per week dat er beweeg- en sportaanbod georganiseerd wordt voor inactieve leerlingen;
3. De school heeft een structureel (minimaal 1 keer per maand) sport- en beweegaanbod voor (alle) leerlingen;
4. De school heeft een structureel (minimaal 1 keer per maand) extra sport- en beweegaanbod voor (alle) leerlingen buiten schooltijd;
5. Er is een schoolbrede visie in het vakwerkplan of het overkoepelend schoolplan;
6. Er is een breed draagvlak voor het vakwerkplan onder directie, docenten lichamelijke opvoeding (LO) en overige docenten;
7. Leerlingen hebben een actieve rol bij de keuze, voorbereiding, uitvoering en/of evaluatie van het sport- en beweegaanbod (ja/nee);
8. Aantal structurele samenwerkingspartners;
9. Er wordt structureel samengewerkt (ja/nee);
10. De school maakt gebruik van combinatiefunctionarissen of duale aanstellingen;

11. Aantal sportfaciliteiten waar de school gebruik van kan maken.

Tot slot is ter aanvulling op de analyses die zijn uitgevoerd voor de beantwoording van onderzoeksvraag 6 gebruik gemaakt van ANOVA om het aantal positieve veranderingen (oftewel verbeteringen) te relateren aan de verandering in het percentage normactieve leerlingen. Hiertoe is het aantal verbeteringen gecategoriseerd in drie groepen te weten: 0-2 verbeteringen, 3-5 verbeteringen en 6 of meer verbeteringen.

3 Resultaten

3.1 Algemeen

Aan het project VMBO in beweging namen in totaal 78 VMBO scholen deel. In 2010 vulden 26.446 leerlingen (van 78 scholen) de leerlingenscan in en vulden 76 (van de 78) scholen de schoolscan in. In 2012 vulden 17.891 leerlingen (van 69 scholen) de leerlingenscan in en vulden 72 (van de 78) scholen de schoolscan in. Het is onbekend hoeveel leerlingen de leerlingenscan invulden op beide meetmomenten. In tabel 1a is te zien dat het percentage meisjes de gemiddelde leeftijd en het percentage allochtone leerlingen onder de respondenten in 2010 en 2012 vrijwel gelijk was. Dit verschil is niet statistisch getoetst.

Tabel 1a Kenmerken van deelnemende VMBO leerlingen in 2010 en 2012

	2010	2012
Aantal leerlingen	26.446	17.891
% meisjes	49.4	49.8
Gemiddelde leeftijd in jaren (SD)	14.6 (1.3)	14.6 (1.2)
% allochtoon ¹	27.2	26.9

¹ Leerlingen waren allochtoon als ten minste één van beide ouders in het buitenland was geboren.
SD: standaard deviatie

3.2 Beweeggedrag en sedentair gedrag

3.2.1 *Alle respondenten*

In tabel 2a t/m 2b staan de veranderingen in het beweeggedrag van deelnemende vmbo leerlingen weergegeven tussen de voor- en nameting. Voor al deze tabellen geldt dat het aantal respondenten per cel zijn weergegeven in een aparte tabel in de bijlage. In tabel 2a staat het beweeggedrag weergegeven voor alle respondenten samen en uitgesplitst naar leerjaar. Gedurende het project nam het percentage vmbo leerlingen dat voldoet aan de beweegnorm (oftewel: normactieve leerlingen) significant toe van 41,6% naar 54,5%. Dit betekent dat het algemene doel dat gesteld is vanuit het Beleidskader SBO (minimaal 50% van de jongeren voldoet in 2012 aan de beweegnorm) is gehaald voor wat betreft de vmbo leerlingen die deelnamen aan het project vmbo in beweging. Tevens nam het gemiddelde aantal dagen per week waarop vmbo leerlingen gebruik maakten van actief transport van en naar school (lopen, fietsen) significant toe. Ook het percentage vmbo leerlingen dat op vijf dagen per week gebruik maakte van actief transport nam significant toe gedurende het project. Naast een toename in het beweeggedrag nam het sedentaire gedrag (dus onwenselijke gedrag) significant af. In de totale groep respondenten daalde de gemiddelde tijd die besteed werd aan televisie kijken (tv tijd) met bijna een uur per week en de gemiddelde tijd die besteed werd aan computeren (computertijd) met ruim een half uur per week. Hierdoor steeg het percentage vmbo leerlingen dat voldeed aan de norm voor sedentair gedrag van 30,9% naar 37,1%.

3.2.2 *Verschillen tussen leerjaren*

In leerjaar 3 en 4 was de toename in de frequentie van actief transport significant hoger dan in het leerjaar daaronder. De overige geobserveerde veranderingen in de totale groep respondenten verschilden niet tussen de leerjaren.

Tabel 2a. Veranderingen in het beweeggedrag en sedentair gedrag per leerjaar

Meting	Alle respondenten		Leerjaar 1		Leerjaar 2		Leerjaar 3		Leerjaar 4	
	1	2	1	2	1	2	1	2	1	2
N	26446	17902	7207	5220	6863	4808	7402	4934	4974	2929
Normactieven (%) ¹	41,6	54,5*	44,5	55,7	42,9	55,9	40,1	53,3	38,0	52,4
Frequentie actief transport (gemiddeld aantal dagen per week plus SD)	4,59 (1,26)	4,69* (1,09)	4,73 (1,01)	4,75 (0,93)	4,72 (1,03)	4,73 (1,01)	4,61 (1,23)	4,72 (1,04) **	4,17 (1,74)	4,46 (1,44) **
5 keer per week actief transport (%)	88,3	90,7*	91,1	91,4	91,5	92,0	89,1	91,3	78,4	86,2
Lid van sportvereniging of sportschool (%)	66,0	65,8	69,6	68,8	66,6	66,2	64,1	65,1	63,1	60,7
Gemiddelde beweegtijd per week binnen verenigingsverband (sportvereniging of sportschool) plus SD	1,62 (1,42)	1,59 (1,37)	1,55 (1,41)	1,57 (1,38)	1,64 (1,46)	1,60 (1,41)	1,66 (1,41)	1,60 (1,32)	1,65 (1,40)	1,61 (1,35)
Gemiddelde TV tijd per week plus SD	10,58 (7,31)	10,02* (7,19)	10,27 (7,28)	9,65 (7,17)	10,78 (7,30)	10,12 (7,20)	10,79 (7,36)	10,33 (7,17)	10,46 (7,27)	9,99 (7,20)
Gemiddelde computertijd per week plus SD	11,59 (7,95)	10,22* (7,90)	10,08 (7,78)	9,34 (7,66)	11,71 (7,88)	10,43 (7,93)	12,55 (7,97)	10,95 (7,91)	12,17 (7,93)	10,21 (8,11)
Norm sedentair gedrag (%) ²	30,9	37,1*	37,6	42,2	29,6	36,4	26,8	32,8	29,0	36,3

¹ normactieven = leerlingen die voldoen aan de combinorm voor jongeren (zie paragraaf 2.4.1.); SD = standaard deviatie; * Het verschil tussen voor- en nameting is significant ($p < 0.05$); getest m.b.v. een (logistische) multilevel model, waarbij naar de significantie is gekeken van de variabele 'meting'; ** Het verschil tussen voor- en nameting verschilt significant voor dit leerjaar t.o.v. het vorige ($p < 0.05$); getest m.b.v. een (logistische) multilevel model, waarbij naar de significantie is gekeken van de interactie 'leerjaar x meting' voor dat leerjaar t.o.v. het vorige.

3.2.3 *Verschillen tussen opleidingsniveaus*

In tabel 2b staan de veranderingen weergegeven in het beweeggedrag voor de totale groep respondenten en uitgesplitst naar opleidingsniveau. De toename in het percentage normactieve leerlingen was significant hoger onder de leerlingen die een kaderberoepsgerichte opleiding volgden dan onder de leerlingen die een beroepsgerichte opleiding volgden. Daarnaast was de toename in de frequentie van actief transport significant lager onder de leerlingen die een gemengde of theoretische opleiding volgden ten opzichte van de leerlingen die een beroepsgerichte opleiding volgden. De gemiddelde computertijd nam significant minder af onder de leerlingen die een gemengde of theoretische leerweg volgden ten opzichte van de leerlingen die een beroepsgerichte opleiding volgden.

3.2.4 *Verschillen tussen leeftijdsgroepen*

De oudste groep vmbo leerlingen liet de grootste verandering zien in het percentage normactieven en in de mate van actief transport van en naar school. De verandering in het percentage normactieven was gemiddeld 15,8 procentpunten. In de andere leeftijdsgroepen was dit 12,9 procentpunten (13 jaar en jonger), 11,2 procentpunten (14 jaar) en 12,8 procentpunten (15 jaar). In de oudste leeftijdsgroep steeg het percentage leerlingen dat op vijf dagen per week gebruik maakt van actief transport bovendien met ruim 10 procentpunten (van 73,2% naar 84,4%) terwijl dit in de jongere leeftijdsgroepen nauwelijks veranderde. De toename in het percentage normactieve leerlingen van 16 jaar en ouder was significant hoger dan onder de 15 jarigen. Ook de toename in het gemiddelde aantal dagen per week waarop gebruik werd gemaakt van actief transport verschilde significant tussen de oudste en de één na oudste groep. Hetzelfde gold voor het percentage leerlingen dat op vijf dagen per week gebruik maakte van actief transport.

3.2.5 *Verschillen tussen jongens en meisjes en allochtone en autochtone jongeren*

De veranderingen in het beweeggedrag waren significant lager onder de meisjes dan onder de jongens. Dit verschil ten opzichte van de jongens gold zowel voor de autochtone als de allochtone meisjes. Daar waar het percentage normactieve leerlingen onder de autochtone en allochtone jongens steeg met respectievelijk 15,8 en 15,0 procentpunten steeg het percentage normactieve leerlingen onder de autochtone en allochtone meisjes met respectievelijk 9,8 en 10,0 procentpunten. Bij de nameting haalde de allochtone meisjes het streefpercentage van 50% normactieven als enige groep niet. Wel werd in deze groep het projectdoel t.a.v. de daling in het percentage inactieven gehaald.

Ook de toename in de frequentie van actief transport was significant lager onder de meisjes dan onder de jongens. Hierbij waren er opnieuw geen verschillen tussen allochtone en autochtone meisjes. Daar staat tegenover dat de afname in het sedentaire gedrag onder de meisjes significant hoger was dan onder de jongens. Gemiddeld gingen autochtone meisjes 1,7 uur per week minder computeren in hun vrije tijd. Bij allochtone meisjes was dit zelfs 1,9 uur per week. Bij autochtone en allochtone jongens was deze afname respectievelijk 0,8 en 1,5 uur per week. De toename in het percentage meisjes dat voldeed aan de norm voor sedentair gedrag (zie uitleg over deze norm in paragraaf 2.4.1) was gedurende het project significant hoger dan onder de jongens.

Tabel 2b Veranderingen in het beweeggedrag en sedentair gedrag uitgesplitst naar opleidingsniveau

Meting	Alle respondenten		Beroepsgericht		Kaderberoepsgericht		Gemengd		Theoretisch	
	1	2	1	2	1	2	1	2	1	2
N	26446	17902	6130	3805	7761	4770	2715	1798	9840	7518
Normactieven (%) ¹	41,6	54,5*	41,5	52,6	40,6	54,3 **	45,3	56,8	41,5	55,1
Frequentie actief transport (gemiddeld aantal dagen per week plus SD)	4,59 (1,26)	4,69 (1,09)	4,42 (1,46)	4,57 (1,24)	4,53 (1,33)	4,68 (1,10)	4,79 (0,88)	4,79 (0,90) **	4,68 (1,13)	4,74 (1,03) **
5 keer per week actief transport (%)	88,3	90,7	84,0	86,7	86,9	90,2	92,7	93,0	90,8	92,4
Lid van sportvereniging of sportschool (%)	66,0	65,8	57,0	54,7	64,6	64,0	70,1	71,2	71,7	71,1
Gemiddelde beweegtijd per week binnen verenigingsverband (sportvereniging of sportschool) plus SD	1,62 (1,42)	1,59 (1,37)	1,68 (1,61)	1,64 (1,51)	1,65 (1,42)	1,62 (1,44)	1,55 (1,34)	1,59 (1,33)	1,59 (1,34)	1,56 (1,27)
Gemiddelde TV tijd per week plus SD	10,58 (7,31)	10,02 (7,19)	11,14 (7,84)	10,69 (7,80)	10,88 (7,41)	10,36 (7,39)	10,27 (7,01)	9,85 (6,84)	10,10 (6,93)	9,50 (6,76)
Gemiddelde computertijd per week plus SD	11,59 (7,95)	10,22 (7,90)	12,08 (8,30)	10,44 (8,29)	12,08 (8,00)	10,55 (8,01)	11,16 (7,82)	10,15 (7,70) **	11,02 (7,67)	9,92 (7,67) **
Norm sedentair gedrag (%) ²	30,9	37,1	30,0	36,8	29,0	35,5	32,8	37,6	32,5	38,2

¹ normactieven = leerlingen die voldoen aan de combinorm voor jongeren (zie paragraaf 2.4.1.); SD = standaard deviatie; * Het verschil tussen voor- en nameting is significant ($p < 0.05$); getest m.b.v. een (logistische) multilevel model, waarbij naar de significantie is gekeken van de variabele 'meting'; ** Het verschil tussen voor- en nameting verschilt significant voor dit opleidingsniveau t.o.v. het eerste ($p < 0.05$); getest m.b.v. een (logistische) multilevel model, waarbij naar de significantie is gekeken van de interactie 'opleidingsniveau x meting' voor dat opleidingsniveau t.o.v. het eerste.

Tabel 2c Veranderingen in het beweggedrag en sedentair gedrag per leeftijdsgroep

Meting	Alle respondenten		13 jaar en jonger		14 jaar		15 jaar		16 jaar en ouder	
	1	2	1	2	1	2	1	2	1	2
N	26446	17902	9000	6153	6648	4696	6278	4011	4101	2753
Normactieven (%) ¹	41,6	54,5	43,6	56,5	42,7	53,9	41,5	54,3	36,1	51,9 **
Frequentie actief transport (gemiddeld aantal dagen per week plus SD)	4,59 (1,26)	4,69 (1,09)	4,75 (0,96)	4,77 (0,92)	4,70 (1,07)	4,74 (1,00)	4,68 (1,12)	4,74 (1,00)	3,93 (1,92)	4,40 (1,52) **
5 keer per week actief transport (%)	88,3	90,7	91,8	92,0	91,1	91,9	90,5	92,0	73,2	84,4 **
Lid van sportvereniging of sportschool (%)	66,0	65,8	71,0	70,8	65,9	65,5	64,8	64,1	57,7	57,3
Gemiddelde beweegtijd per week binnen verenigingsverband (sportvereniging of sportschool) plus SD	1,62 (1,42)	1,59 (1,37)	1,55 (1,38)	1,55 (1,31)	1,65 (1,44)	1,60 (1,43)	1,64 (1,37)	1,62 (1,34)	1,73 (1,53)	1,63 (1,37)
Gemiddelde TV tijd per week plus SD	10,58 (7,31)	10,02 (7,19)	10,31 (7,19)	9,66 (7,06)	10,89 (7,31)	10,23 (7,15)	10,71 (7,32)	10,25 (7,21)	10,58 (7,51)	10,14 (7,40)
Gemiddelde computertijd per week plus SD	11,59 (7,95)	10,22 (7,90)	10,29 (7,73)	9,49 (7,62)	12,25 (7,90)	10,72 (7,93)	12,46 (7,98)	10,65 (7,94)	12,11 (8,04)	10,42 (8,22)
Norm sedentair gedrag (%) ²	30,9	37,1	36,2	41,1	27,1	34,4	27,4	34,5	29,8	35,8

¹ normactieven = leerlingen die voldoen aan de combinorm voor jongeren (zie paragraaf 2.4.1.); SD = sedentair gedrag; * Het verschil tussen voor- en nameting is significant ($p < 0.05$); getest m.b.v. een (logistische) multilevel model, waarbij naar de significantie is gekeken van de variabele 'meting'. ** Het verschil tussen voor- en nameting verschilt significant voor deze leeftijdsgroep t.o.v. de vorige ($p < 0.05$); getest m.b.v. een (logistische) multilevel model, waarbij naar de significantie is gekeken van de interactie 'leeftijdsgroep x meting' voor die leeftijdsgroep t.o.v. de vorige.

Tabel 2d Veranderingen in het beweeggedrag en sedentair gedrag per geslacht en allochtoon/autochtoon

Meting	Alle respondenten		Autochtone jongens		Autochtone meisjes		Allochtone jongens		Allochtone meisjes	
	1	2	1	2	1	2	1	2	1	2
N	26446	17902	9774	6540	9419	6536	3562	2441	3612	2374
Normactieven (%) ¹	41,6	54,5 *	44,6	60,4	42,5	52,3 **	43,5	58,5	30,4	40,4**
Frequentie actief transport (gemiddeld aantal dagen per week plus SD)	4,59 (1,26)	4,69 (1,09) *	4,60 (1,26)	4,74 (1,01)	4,70 (1,06)	4,78 (0,91) **	4,39 (1,51)	4,50 (1,36)	4,46 (1,42)	4,52 (1,34) **
5 keer per week actief transport (%)	88,3	90,7 *	88,7	92,3	90,8	92,6	83,6	85,7	85,0	85,9
Lid van sportvereniging of sportschool (%)	66,0	65,8	71,3	71,9	70,9	69,3	64,4	64,6	40,7	40,3
Gemiddelde beweegtijd per week binnen verenigingsverband (sportvereniging of sportschool) plus SD	1,62 (1,42)	1,59 (1,37)	1,71 (1,38)	1,64 (1,30)	1,49 (1,37)	1,46 (1,30)	1,85 (1,58)	1,86 (1,57)	1,44 (1,49)	1,51 (1,54)
Gemiddelde TV tijd per week plus SD	10,58 (7,31)	10,02 (7,19) *	10,06 (7,09)	9,61 (6,97)	9,90 (6,92)	9,48 (6,84)	11,48 (7,72)	10,79 (7,50)	12,91 (7,88)	11,86 (7,98)
Gemiddelde computertijd per week plus SD	11,59 (7,95)	10,22 (7,90) *	11,32 (7,81)	10,53 (7,64)	11,06 (7,85)	9,34 (7,82) **	12,38 (7,98)	10,93 (7,96)	12,94 (8,31)	11,06 (8,55) **
Norm sedentair gedrag (%) ²	30,9	37,1 *	32,9	35,8	33,5	42,0 **	27,0	33,1	22,3	31,1 **

¹ normactieven = leerlingen die voldoen aan de combinorm voor jongeren (zie paragraaf 2.4.1.); SD = standaard deviatie; * Het verschil tussen voor- en nameting is significant ($p < 0.05$); getest m.b.v. een (logistische) multilevel model, waarbij naar de significantie is gekeken van de variabele 'meting'; ** Het verschil tussen voor- en nameting verschilt significant voor jongens en meisjes ($p < 0.05$); getest m.b.v. een (logistische) multilevel model, waarbij naar de significantie is gekeken van de interactie 'geslacht x meting'. NB dit geldt dus voor zowel allochtonen als autochtonen (en er is geen verschil in dit verschil voor allochtonen en autochtonen ($p < 0.05$); getest m.b.v. een (logistische) multilevel model, waarbij naar de significantie is gekeken van de interactie 'allochtoon x geslacht x meting'.

3.3 Tevredenheid en behoeften t.a.v. de gymlessen

In tabel 3a en 3b staan de veranderingen weergegeven in de tevredenheid van respondenten t.a.v. de gymlessen op school. Ook staat weergegeven hoeveel procent van de vmbo leerlingen behoefte had aan meer gymlessen op zowel de voor- als de nameting.

3.3.1 *Alle respondenten*

Gedurende het project is de tevredenheid van de gymlessen in de totale groep respondenten vrijwel ongewijzigd gebleven. Zowel bij de voor- als de nameting was de waardering van de gymlessen hoog. Dit blijkt uit het feit dat bij de voormeting 78,5% van de leerlingen het helemaal of een beetje eens was met de stelling "Ik vind de gymlessen op mijn school leuk" en bij de nameting 76,4%. Bij de nameting was het percentage vmbo leerlingen dat aangaf vaker gymlessen te willen hebben licht (maar significant) gestegen ten opzichte van de voormeting. Bij de voormeting gaf 63,6% van de leerlingen aan vaker gymlessen te willen; bij de nameting was dit 65,6%.

3.3.2 *Verschillen tussen normactieve en niet normactieve leerlingen*

Gedurende het project daalde de tevredenheid t.a.v. de gymlessen significant sterker onder de niet-normactieve leerlingen dan onder de normactieve leerlingen. Ondanks dat deze verschillen significant waren, gaat het hier maar om kleine verschillen. Het percentage normactieve leerlingen dat de gymlessen op school leuk vond, daalde gedurende het project met 1,0 procentpunt van 80,3% naar 79,3%. Het percentage niet-normactieve leerlingen dat de gymlessen leuk vond daalde gedurende het project met 3,6 procentpunten van 77,2% naar 73,6%. Onder de normactieve leerlingen was de toename van het percentage leerlingen dat vaker gymlessen zou willen hebben groter dan onder de niet-normactieve leerlingen. In deze laatste groep daalde het percentage leerlingen dat behoefte had aan extra gymlessen zelfs van 58,9% naar 56,7%.

3.3.3 *Verschillen tussen jongens en meisjes en allochtone en autochtone jongeren*

Er waren geen verschillen tussen autochtone en allochtone jongens en meisjes in de mate waarin er veranderingen optraden in de tevredenheid t.a.v. van de gymlessen op school.

Het verschil tussen jongens en meisjes voor wat betreft de verandering in het percentage leerlingen dat vaker gymlessen zou willen hebben was onder allochtone leerlingen groter dan onder autochtone leerlingen. Het percentage allochtone meisjes dat vaker gymlessen wilde hebben steeg gedurende het project met 4,0 procentpunten van 49,0% naar 53,0% terwijl ditzelfde percentage onder de allochtone jongens daalde met 0,5 procentpunten van 80,8% naar 80,3%. Tussen autochtone jongens en meisjes waren er geen verschillen.

Tabel 3a Waardering van gymlessen. Antwoorden zijn apart gepresenteerd voor alle respondenten, normactieven en niet-normactieven.

Stellingen	N		Antwoordcategorieën	Alle respondenten (%)		Niet normactief (%)		Normactief (%)	
	1	2		1	2	1	2	1	2
N	26446	17902		26446	17902	15437	8144	11009	9758
Ik vind de gymlessen op mijn school leuk	25528	17393	Helemaal mee eens	36,0	37,4	33,0	32,1	40,1	41,6
			Een beetje mee eens	42,5	39,4	44,2	41,5	40,2	37,7
			Niet eens/niet oneens	9,5	10,6	10,0	11,8	8,8	9,6
			Een beetje mee oneens	6,2	6,2	6,5	6,7	5,9	5,9
			Helemaal mee oneens	5,8	6,4	6,3	7,8	5,1	5,2
								**	
Ik zou vaker gymles willen hebben	25528	17393	Helemaal mee eens	44,0	45,5	38,5	35,9	51,2	53,2
			Een beetje mee eens	19,6	20,1	20,4	20,8	18,4	19,6
			Niet eens/niet oneens	12,6	11,8	13,5	13,7	11,6	10,4
			Een beetje mee oneens	6,7	6,6	7,5	8,2	5,6	5,4
			Helemaal mee oneens	17,1	15,9	20,1	21,4	13,3	11,5
				*				**	

* Het verschil tussen voor- en nameting is significant ($p < 0.05$); getest m.b.v. een ordered logit multilevel model, waarbij naar de significantie is gekeken van de variabele 'meting';

** Het verschil tussen voor- en nameting verschilt significant voor de normactieve groep t.o.v. de niet-normactieve groep ($p < 0.05$); getest m.b.v. een ordered logit multilevel model, waarbij naar de significantie is gekeken van de interactie 'normactief x meting'.

Tabel 3b Waardering van gymlessen. Antwoorden zijn apart gepresenteerd voor allochtone jongens, autochtone jongens, allochtone meisjes en autochtone meisjes.

Stellingen	N		Antwoordcategorieën	Autochtone jongens		Autochtone meisjes		Allochtone jongens		Allochtone meisjes	
	1	2		1	2	1	2	1	2	1	2
N	26446	17902		9774	6540	9410	6536	3562	2441	3612	2374
Ik vind de gymlessen op mijn school leuk	25528	17393	Helemaal mee eens	43,9	45,8	27,5	28,4	46,7	47,6	26,6	28,7
			Een beetje mee eens	38,9	35,6	47,9	44,8	33,7	31,9	46,4	42,8
			Niet eens/niet oneens	8,1	9,0	11,6	12,6	7,1	7,8	10,4	12,0
			Een beetje mee oneens	4,7	4,9	7,1	7,3	5,8	5,7	8,5	7,7
			Helemaal mee oneens	4,5	4,7	5,8	6,9	6,7	7,0	8,2	8,9
Ik zou vaker gymles willen hebben	25528	17393	Helemaal mee eens	57,2	60,1	29,5	30,2	63,5	64,0	26,9	28,5
			Een beetje mee eens	17,8	17,5	21,2	22,6	17,3	16,3	22,1	24,5
			Niet eens/niet oneens	10,0	9,4	16,0	15,4	8,6	7,9	15,1	12,9
			Een beetje mee oneens	4,3	3,9	9,7	9,4	3,1	3,7	8,8	9,7
			Helemaal mee oneens	10,7	9,1	23,6	22,4	7,5	8,1	27,2	24,4

*** Het verschil over tijd tussen jongen en meisjes is voor de allochtonen anders dan voor de autochtonen ($p < 0.05$); getest m.b.v. een ordered logit multilevel model, waarbij naar de significantie is gekeken van de interactie 'allochtoon x geslacht x meting'.

3.4 Tevredenheid en behoeften t.a.v. extra sport- en beweegactiviteiten buiten de gymlessen om

In tabel 4a en 4b staan de veranderingen weergegeven in de tevredenheid van vmbo leerlingen t.a.v. extra sport- en beweegactiviteiten die door school buiten de gymlessen om worden georganiseerd.

3.4.1 *Alle respondenten*

Het percentage vmbo leerlingen dat aangeeft dat de school extra sport- en beweegactiviteiten organiseert buiten de gymlessen om is significant toegenomen gedurende het project. Bij de nameting gaf 80,4% van de leerlingen aan dat de school extra sport- en beweegactiviteiten organiseert buiten de gymlessen om. Bij de voormeting was dit 75,4%. Met name het aantal scholen met een aanbod binnen en buiten schooltijd lijkt te zijn toegenomen. Daar staat tegenover dat de tevredenheid t.a.v. dit extra sport- en beweegaanbod significant is gedaald met 3,0 procentpunten. Bij de voormeting gaf 67,3% van de respondenten aan dit extra sport- en beweegaanbod leuk te vinden terwijl dit bij de nameting nog maar 64,3% was. Ook de intentie van leerlingen om deel te nemen aan dit extra sport- en beweegaanbod daalde significant. Enigszins tegenstrijdig aan deze bevinding bleef het percentage respondenten dat het eens was met de stelling "Extra sport- en beweegactiviteiten zouden vaker georganiseerd moeten worden" gelijk.

3.4.2 *Verschillen tussen normactieve en niet normactieve leerlingen*

De tevredenheid t.a.v. de extra sport- en beweegactiviteiten buiten de gymlessen om daalde significant sterker onder de niet-normactieven dan onder de normactieven. Bij de nulmeting vond 63,5% van de niet-normactieven de extra sport- en beweegactiviteiten leuk (helemaal of een beetje eens met de stelling) tegenover 56,8% bij de nameting. Onder de normactieven daalde dit percentage van 72,3 naar 69,8%. Ook de intentie om deel te nemen aan deze extra sport- en beweegactiviteiten daalde significant sterker onder de niet-normactieven dan onder de normactieven. Tot slot, onder de normactieve leerlingen steeg de behoefte aan extra sport- en beweegactiviteiten buiten de gymlessen om van 66,7% naar 69,0%. Onder de niet-normactieve leerlingen daalde dit percentage van 56,6% naar 54,5%. Dit verschil tussen de normactieven en niet-normactieven was statistisch significant.

3.4.3 *Verschillen tussen jongens en meisjes en allochtone en autochtone jongeren*

De geobserveerde veranderingen in tevredenheid en behoeften t.a.v. extra sport- en beweegactiviteiten buiten de gymlessen om verschilde niet tussen jongens en meisjes en ook niet tussen allochtone en autochtone leerlingen.

Tabel 4a Waardering van sport- en beweegactiviteiten buiten de gymlessen om. Uitgesplitst naar alle respondenten, normactief en niet normactief

Stellingen	N		Antwoordcategorieën	Alle respondenten (%)		Niet normactief (%)		Normactief (%)	
	1	2		1	2	1	2	1	2
Meting									
N	26446	17902		26446	17902	15437	8144	11009	9758
Organiseert jouw school extra sport- en beweegactiviteiten buiten de gymlessen om?	25434	17382	Ja, alleen buiten schooltijd	15,6	17,7	15,2	17,6	16,1	17,8
			Ja, alleen binnen schooltijd	21,8	20,4	21,8	20,7	21,8	20,1
			Ja, binnen en buiten schooltijd	38,0	42,3	37,2	39,7	38,9	44,3
			Nee	24,7	19,7	25,8	22,0	23,2	17,8
					*				
Ik vind deze extra sport- en beweegactiviteiten leuk	19195	13964	Helemaal mee eens	33,7	31,5	29,2	23,9	39,6	37,2
			Een beetje mee eens	33,6	32,8	34,3	32,9	32,7	32,6
			Niet eens/niet oneens	18,4	19,1	20,1	21,9	16,2	17,1
			Een beetje mee oneens	6,6	6,9	7,4	8,2	5,7	5,9
			Helemaal mee oneens	7,7	9,7	9,1	13,0	5,9	7,2
		*					**		
Als mijn school extra sport- en beweegactiviteiten organiseert of zou organiseren, doe ik mee	25410	3455	Helemaal mee eens	28,7	25,4	24,7	18,1	34,1	32,6
			Een beetje mee eens	30,0	25,6	30,0	24,4	30,1	26,7
			Niet eens/niet oneens	20,6	18,6	21,5	20,0	19,5	17,1
			Een beetje mee oneens	7,9	9,4	8,7	10,9	6,7	8,0
			Helemaal mee oneens	12,7	21,0	15,1	26,5	9,6	15,6
		*					**		
Extra sport- en beweegactiviteiten zouden vaker georganiseerd moeten worden	25410	17357	Helemaal mee eens	33,4	33,5	28,7	25,2	39,7	40,0
			Een beetje mee eens	27,5	29,1	27,9	29,3	27,0	29,0
			Niet eens/niet oneens	20,7	19,8	22,1	22,4	18,9	17,8
			Een beetje mee oneens	7,3	7,1	8,3	8,6	5,9	5,9
			Helemaal mee oneens	11,1	10,5	13,0	14,4	8,5	7,4
		**					**		

* Het verschil tussen voor- en nameting is significant ($p < 0.05$); getest m.b.v. een ordered logit multilevel model, waarbij naar de significantie is gekeken van de variabele 'meting';

** Het verschil tussen voor- en nameting verschilt significant voor de normactieve groep t.o.v. de niet-normactieve groep ($p < 0.05$); getest m.b.v. een ordered logit multilevel model, waarbij naar de significantie is gekeken van de interactie 'normactief x meting'.

Tabel 4b Waardering van sport- en beweegactiviteiten buiten de gymlessen om. Antwoorden zijn apart gepresenteerd voor allochtone jongens, autochtone jongens, allochtone meisjes en autochtone meisjes

Stellingen	N		Antwoordcategorieën	Autochtone jongens		Autochtone meisjes		Allochtone jongens		Allochtone meisjes	
	1	2		1	2	1	2	1	2	1	2
N	26446	17902		9774	6540	9410	6536	3562	2441	3612	2374
Organiseert jouw school extra sport- en beweegactiviteiten buiten de gymlessen om?	25434	17382	Ja, alleen buiten schooltijd	16,1	18,7	12,5	15,6	20,8	19,1	17,1	19,3
			Ja, alleen binnen schooltijd	22,6	19,8	23,4	21,8	18,4	19,2	18,6	19,3
			Ja, binnen en buiten schooltijd	37,2	43,1	39,7	44,0	35,6	38,4	37,7	39,1
			Nee	24,1	18,4	24,4	18,6	25,2	23,4	26,5	22,3
Ik vind deze extra sport- en beweegactiviteiten leuk	19195	13964	Helemaal mee eens	38,7	35,4	27,7	26,5	43,6	40,2	26,3	25,6
			Een beetje mee eens	30,7	32,1	37,2	33,5	29,5	30,7	35,9	34,5
			Niet eens/niet oneens	17,8	18,0	20,4	21,7	14,5	15,3	18,7	19,0
			Een beetje mee oneens	5,9	5,7	7,1	8,3	5,9	5,3	8,2	8,0
			Helemaal mee oneens	7,0	8,8	7,6	10,0	6,5	8,5	10,9	12,9
Als mijn school extra sport- en beweegactiviteiten organiseert of zou organiseren, doe ik mee	25410	3455	Helemaal mee eens	30,6	26,7	25,0	20,8	39,0	36,8	23,5	21,2
			Een beetje mee eens	29,9	26,4	31,0	26,2	27,2	22,7	30,6	25,5
			Niet eens/niet oneens	20,1	19,5	22,8	19,7	16,8	15,3	20,1	17,1
			Een beetje mee oneens	7,5	9,0	8,3	11,6	6,8	6,8	8,7	8,2
			Helemaal mee oneens	11,8	18,4	12,9	21,8	10,2	18,4	17,1	28,0
Extra sport- en beweegactiviteiten zouden vaker georganiseerd moeten worden	25410	17357	Helemaal mee eens	36,7	37,2	27,9	20,8	44,1	45,9	28,5	28,0
			Een beetje mee eens	26,5	28,2	29,3	26,2	25,5	26,3	27,3	30,4
			Niet eens/niet oneens	20,1	19,5	22,6	19,7	17,2	14,0	20,7	19,0
			Een beetje mee oneens	6,7	6,5	8,7	11,6	5,3	5,1	7,5	7,9
			Helemaal mee oneens	10,0	8,6	11,5	21,8	7,8	8,7	16,0	14,8

Note. Er is geen significant verschil over tijd tussen jongens en meisjes ($p > 0.05$); getest m.b.v. een ordered logit multilevel model, waarbij naar de significantie is gekeken van de interactie 'geslacht x meting'.

3.5 Sport- en beweegaanbod

In tabel 5a t/m 5d staat weergegeven in hoeverre er gedurende het project 'vmbo in beweging' veranderingen zijn opgetreden in het sport- en beweegaanbod, het beleid t.a.v. sport- en bewegen, de contacten en samenwerkingsverbanden en randvoorwaarden op deelnemende vmbo scholen.

In tabel 5a valt af te lezen dat het percentage scholen met een sport- en beweegaanbod voor inactieve leerlingen gedurende het project met 55,8 procentpunten is toegenomen. Bij de voormeting had slechts 13,2% van de deelnemende scholen een sport- en beweegaanbod voor inactieve leerlingen terwijl dit bij de nameting 69,0% was. Ook het percentage scholen met een structureel sport- en beweegaanbod nam toe van 49,1% naar 92,1%. Dit betrof een structureel aanbod voor alle leerlingen en dus niet specifiek inactieve leerlingen. Tot slot steeg ook het percentage scholen met een structureel sport- en beweegaanbod buiten schooltijd (gericht op alle leerlingen). Al deze veranderingen waren statistisch significant. Binnen de groep scholen met een sport- en beweegaanbod voor inactieve leerlingen veranderde de gemiddelde tijd per week dat deze activiteiten werden aangeboden aanzienlijk gedurende het project maar deze verandering was niet statistisch significant.

Tabel 5a Veranderingen in het sport- en beweegaanbod voor (inactieve) leerlingen gedurende het project 'Vmbo in Beweging'.

Sport- en beweegaanbod	Voormeting 2010	Nameting 2012	Verskil tussen meting 1 en 2 (p-waarde)
% scholen met een sport- en beweegaanbod voor inactieve leerlingen	13,2% (N= 76)	69,0% (N= 71)	< ,001 ¹ (N = 69)
Gemiddelde tijd per week dat er een sport- en beweegaanbod wordt aangeboden voor inactieve leerlingen (minuten)	65,0 (N= 7)	82,9 (N= 49)	0,720 ² (N = 51)
% scholen met een structureel ^a sport- en beweegaanbod (voor alle leerlingen)	49,1% (N= 57)	92,1% (N= 63)	< ,001 ¹ (N = 43)
% scholen met een structureel ^a sport- en beweegaanbod buiten schooltijd (voor alle leerlingen)	31,9% (N= 72)	84,3% (N= 51)	< ,001 ¹ (N = 49)

^a ten minste één keer per maand; ¹ Mc Nemar test; ² Getest m.b.v. een multilevel model (waarbij school het 2^e level is).

In tabel 5b is te zien dat er gedurende het project een significante toename is geweest van het percentage deelnemende scholen met een schoolbrede visie in het vakwerkplan of overkoepelend schoolplan. Er was daarentegen geen toename in het percentage

scholen met een breed draagvlak voor deze schoolbrede visie of het overkoepelend schoolplan. Het percentage scholen waarin leerlingen een actieve rol hadden bij de implementatie van het sport- en beweegaanbod is significant toegenomen gedurende het project.

Tabel 5b Veranderingen in het beleid

Beleid	Voormeting 2010	Nameting 2012	Verskil tussen meting 1 en 2 (p-waarde)
'Is er een schoolbrede visie in het vakwerkplan of het overkoepelend schoolplan? Visie 0 'nee' 1 'ja'	37,8% (N = 74)	71,4% (N= 70)	< ,001 ¹ (N = 67)
'Is er (een breed) draagvlak voor het vakwerkplan onder directie, docenten LO en overige docenten?' Draagvlak 0 'nee' 1 'ja'	42,5% (N = 40)	37,0% (N = 76)	1,00 ¹ (N = 27)
'Hebben leerlingen een actieve rol bij de keuze, voorbereiding, uitvoering en/of evaluatie van het sport- en beweegaanbod?' Actieverol 0 'nee' 1 'ja'	52,6% (N = 76)	100,0% (N = 56)	< ,001 ¹ (N = 55)

¹ Mc Nemar test

In tabel 5c is te zien dat zowel het aantal structurele samenwerkingsverbanden als de samenwerking met sportverenigingen en/of commerciële sportinstellingen in het bijzonder significant is toegenomen gedurende het project.

In tabel 5d is te zien dat het percentage scholen dat gebruik maakt van combinatiefunctionarissen of duale aanstellingen niet is toegenomen gedurende het project. Het gemiddeld aantal sportfaciliteiten waarover de scholen beschikten (of waar ze gebruik van konden maken) is wel toegenomen gedurende het project met gemiddeld 1,4 sportfaciliteiten.

Tabel 5c Veranderingen in contact/samenwerking

Contact/samenwerking	Voormeting 2010	Nameting 2012	Verskil tussen meting 1 en 2 (p-waarde)
Aantal structurele samenwerkingsverbanden Range: 0 – 4	1,93 (N = 76)	3,65 (N = 23)	< ,001 ² (N = 76)
'Is er een structurele samenwerking met sportverenigingen en/of commerciële sportinstellingen?' (0. Nee ; 1. Ja)	51,3% (N = 76)	85,3% (N = 68)	< ,001 ¹ (N = 66)

¹ Mc Nemar test; ² Getest m.b.v. een multilevel model (waarbij school het 2^o level is).

Tabel 5d Veranderingen in randvoorwaarden

Randvoorwaarden	Voormeting 2010	Nameting 2012	Vershil tussen meting 1 en 2 (p-waarde)
Maakt school gebruik van combinatiefuncties of duale aanstellingen? (0=nee; 1=ja)	14,7% (N = 75)	21,4% (N = 70)	,146 ¹ (N = 67)
Aantal sportfaciliteiten waarover de school beschikt Range: 1 - 13	6,62 (N = 76)	8,01 (N = 70)	< ,001 ² (N = 78)

¹ Mc Nemar test; ² Getest m.b.v. een multilevel model (waarbij school het 2^e level is).

3.6 Tevredenheid van sport- en bewegcoördinatoren

Bij de nameting is aan de sport- en bewegcoördinatoren gevraagd om een oordeel te geven over het resultaat dat de school bereikt heeft met het project 'vmbo in beweging'. De resultaten (rapportcijfers) hiervan staan weergegeven in tabel 6a. Sport- en bewegcoördinatoren waren gemiddeld genomen redelijk tevreden over de bereikte resultaten op hun school. Zij waren het meest tevreden over de toename in het aantal samenwerkingspartners (gemiddeld een 7,0) en het minst tevreden over het in beweging krijgen van inactieve leerlingen (gemiddeld een 5,8). De range geeft weer wat het laagste en hoogste cijfer was dat door sport- en bewegcoördinatoren werd gegeven. Aan de range is te zien dat de verschillen in de tevredenheid van sport- en bewegcoördinatoren groot was.

Tabel 6a Tevredenheid van sport- en bewegcoördinatoren (N=69) t.a.v. de bereikte resultaten

	Gemiddelde	SD	Range
Verbetering van het sport- en beweegaanbod onder schooltijd	6,9	1,7	2-10
Verbetering van het sport- en beweegaanbod buiten schooltijd	6,3	2,0	1-10
Toename van het aantal leerlingen dat voldoet aan de bewegnorm	6,0	1,3	2-8
Het in beweging krijgen van de inactieve leerlingen	5,8	1,5	2-10
De toename in tevredenheid van leerlingen over het sport- en beweegaanbod op school	6,8	1,3	3-9
Toename aantal samenwerkingspartners	7,0	1,4	3-10
Verbetering draagvlak binnen de school	6,9	1,2	4-9
Verankering in beleid	6,5	1,5	1-9

Aan sport- en bewegcoördinatoren werd ook gevraagd hoe tevreden zij waren over het project 'vmbo in beweging'. De resultaten staan weergegeven in tabel 6b. Gemiddeld genomen waren de sport- en bewegcoördinatoren erg tevreden over het project. Dit blijkt uit het feit dat het project gemiddeld een 7,3 scoorde en uit het feit dat er geen enkel onderdeel was dat gemiddeld een onvoldoende kreeg. De sport- en bewegcoördinatoren waren het meest tevreden over het enthousiasme en de

bereikbaarheid van de regiocoach. Zij waren het minst tevreden over de toolbox op www.vmboinbeweging.nl en over de kwaliteit van de regiobijeenkomsten. Beide onderdelen scoorden gemiddeld echter ruim voldoende. Aan de range is echter te zien dat er door enkele sport- en beweegcoördinatoren onvoldoendes zijn gegeven.

Tabel 6b Tevredenheid van sport- en beweegcoördinatoren (n=69) t.a.v. het project

	Gemiddelde	SD	Range
De frequentie waarmee uw school contact had met de regiocoach	7,3	1,0	4-9
De kwaliteit van de ondersteuning van de regiocoach	7,6	1,0	5-10
De bereikbaarheid van de regiocoach	8,1	1,0	6-10
Het enthousiasme van de regiocoach	8,3	0,9	6-10
Frequentie van de regiobijeenkomsten	7,5	1,1	3-10
De kwaliteit van de regiobijeenkomsten	7,2	1,1	3-10
Toolbox op www.vmboinbeweging.nl	7,1	1,1	4-9
Totaal oordeel project vmbo in beweging	7,3	0,9	5-9

Tot slot is aan de sport- en beweegcoördinatoren gevraagd naar hun ondersteuningsbehoeften bij het voortzetten van het project 'vmbo in beweging'. Zij konden bij deze vraag meerdere antwoorden aanvinken. Sport- en beweegcoördinatoren hadden de meeste behoefte aan ondersteuning bij het verkrijgen van financiering (65,3%), aan informatie over sport en beweegaanbod (projecten en producten) (38,9%), aan advies bij het opzetten van activiteiten voor niet-actieve leerlingen (36,1%) en aan advies over het verankeren van de activiteiten (36,1%).

Tabel 6c Ondersteuningsbehoeften van sport- en beweegcoördinatoren (N=72)

Ondersteuningsbehoeften	Percentage aangevinkt
Geen behoefte aan ondersteuning	9,7
Ondersteuning bij de voorlichting van de doelgroep over een actieve leefstijl	13,9
Ondersteuning bij het verbeteren van de samenwerking met andere partners	6,9
Ondersteuning bij het betrekken van leerlingen bij het bedenken, organiseren en uitvoeren van het aanbod	13,9
Informatie over sport en beweegaanbod (projecten en producten)	38,9
Ondersteuning bij het verkrijgen van financiering	65,3
Ondersteuning bij de kwaliteits- en deskundigheidsbevordering betreffende de uitvoering van sport- en beweegaanbod	12,5
Advies bij het opzetten van activiteiten voor niet-actieve leerlingen	36,1
Advies over het verankeren van de activiteiten	36,1
Advies over het creëren van draagvlak in de school en/of de omgeving van de school	26,4
Ondersteuning bij het in stand houden van het regionale netwerk van scholen	22,2
Ondersteuning bij promotieactiviteiten gericht op de doelgroep	33,3
Ondersteuning bij het opstellen/evalueren van sport- en beweegbeleid	16,7
Andere ondersteuningsbehoeften	6,9

3.7 De relatie tussen het sport- en beweegaanbod op deelnemende vmbo scholen en het beweggedrag van vmbo leerlingen

Op basis van de data die verzameld zijn ten tijde van de voormeting is onderzocht in hoeverre het sport- en beweegaanbod op deelnemende vmbo scholen (inclusief beleid, samenwerking en randvoorwaarden) bij de start van het project gerelateerd was aan het beweggedrag van vmbo leerlingen (onderzoeksvraag 6). Op basis van deze relatie is mede bepaald welke variabelen zouden worden meegenomen in de analyse die is uitgevoerd voor de beantwoording van onderzoeksvraag 7.

De resultaten van deze analyses staan beschreven in tabel 7. Uit de tabel blijkt dat bij aanvang van het project alleen het schoolbeleid gerelateerd was aan het percentage normactieve vmbo leerlingen. Scholen die een schoolbrede visie hadden opgenomen in het vakwerkplan of het overkoepelend schoolplan waarvoor draagvlak was directie, docenten LO en overige docenten, hadden een hoger percentage normactieve leerlingen. Verder voldeden jongens en autochtone leerlingen vaker aan de beweegnorm dan meisjes en allochtone leerlingen.

Tabel 7 Relatie tussen schoolkenmerken en het beweggedrag van VMBO leerlingen

	Odds ratio	95% BI
Algemeen		
Aantal leerlingen	1,00	1,00-1,00
Aantal leerlingen in het kwadraat ¹	1,00	1,00-1,00
Geslacht (0=jongen; 1=meisje)	0,84	0,78- 0,90
Land van herkomst (0=autochtoon; 1=allochtoon)	0,88	0,80-0,96
Aantal inwoners gemeente (per 1000)	1,00	1,00-1,00
Mate waarin de school geregistreerd staat als sportactief ²	0,96	0,88 – 1,05
Activiteitsaanbod		
Aantal minuten per week lessen lichamelijke opvoeding (LO) ³	0,96	0,89 – 1,03
Sportaanbod voor inactieve leerlingen (0=nee; 1=ja)	0,94	0,77-1,14
Sport en beweegaanbod op school buiten de gymles om ⁴	0,98	0,90 – 1,08
(Structureel) sport en beweegaanbod op school voor leerlingen ⁵	1,08	0,97 – 1,21
Themaweek ⁶ (0=nee; 1=ja)	1,01	0,88-1,17
Stimuleren wandelen en fietsen ⁷ (0=nee; 1=ja)	1,04	0,86-1,27
Beleid		
Budget ⁸	1,00	1,00-1,00
Subsidie ⁹ (0=nee; 1=ja)	1,02	0,90-1,15
Actieverol ¹⁰ (0=nee; 1=ja)	1,13	0,95-1,34
Visie en draagvlak ¹¹	1,11*	1,04 – 1,19
Contact/samenwerking		
Structurele samenwerking algemeen ¹² (0=nee; 1=ja)	1,30	0,98-1,73
Structurele samenwerking sportverenigingen/sportclubs ¹³ (0=nee; 1=ja)	0,83	0,67 – 1,03
Aantal structurele samenwerkingsverbanden ¹⁴ (0, 1, 2, 3, 4 of meer)	0,94	0,85 – 1,05
Randvoorwaarden		
Actieve leefstijl personeel ¹⁵	0,98	0,82 – 1,19
Combinatiefuncties ¹⁶ (0=nee; 1=ja)	1,20	0,88 – 1,63
Beschikbaarheid en kwaliteit faciliteiten ¹⁷	1,00	0,94 – 1,07

¹ Deze kwadratische term is opgenomen om te kunnen onderzoeken of de relatie lineair is of kwadratisch; ² Dit is een samengestelde maat die aangeeft in hoeverre de school geregistreerd staat als sportactieve school of als LOOT school; ³ Dit is een samengestelde maat en zegt iets over de hoeveelheid tijd per week dat vmbo leerlingen in de onder- en bovenbouw lessen lichamelijke opvoeding hebben; ⁴ Dit is een samengestelde maat en zegt iets over de mate waarin er sport- en beweegactiviteiten worden aangeboden buiten de gymlessen om (zowel binnen als buiten schooltijd); ⁵ Dit is een samengestelde maat die iets zegt over de mate waarin er structureel (minimaal 1 keer per maand) iets wordt aangeboden voor leerlingen; ⁶ Heeft de school in het afgelopen jaar een themaweek georganiseerd rondom bewegen en sport?; ⁷ Wordt wandelen of fietsen naar school gesimuleerd?; ⁸ Wat is het budget per jaar voor het sport en beweegaanbod voor VMBO leerlingen (excl. lessen lichamelijke opvoeding) op uw school? In aantal euro's per jaar activiteitenbudget; ⁹ Is er subsidie ontvangen in het kader van Sport en Bewegen? ¹⁰ Hebben leerlingen een actieve rol bij de keuze, voorbereiding, uitvoering en/of evaluatie van het sport- en beweegaanbod? ¹¹ Dit is een samengestelde maat die aangeeft in hoeverre er een schoolbrede visie is opgenomen in het vakwerkplan of het overkoepelend schoolplan en in hoeverre er draagvlak is voor dit vakwerkplan onder directie, docenten LO en overige docenten. ¹² Wordt er structureel samengewerkt met andere organisaties zoals andere scholen, gemeente, sportverenigingen etc? ¹³ Wordt er structureel samengewerkt met sportverenigingen of commerciële sportinstellingen?; ¹⁴ Aantal structurele samenwerkingsverbanden (5 categorieën); ¹⁵ Wordt er op uw school aandacht besteed aan actieve leefstijl van het personeel? (0=nee; 1=ja); ¹⁶ Maakt school gebruik van combinatiefuncties of duale aanstellingen? ¹⁷ Dit is een samengestelde maat die iets zegt over de beschikbaarheid van faciliteiten van voldoende kwaliteit. * significant (p<0,05)

3.8 De relatie tussen de veranderingen in het sport- en beweegaanbod op deelnemende vmbo scholen en de veranderingen in het beweeggedrag van vmbo leerlingen

Om uitspraken te kunnen doen over de effectiviteit van het project 'vmbo in beweging' is het van belang om inzicht te krijgen in de mate waarin de gerealiseerde veranderingen in het sport- en beweegaanbod op scholen (inclusief veranderingen in beleid, samenwerking en randvoorwaarden) gerelateerd zijn aan veranderingen in het percentage normactieve leerlingen (onderzoeksvraag 7). In tabel 8a staan de resultaten weergegeven van de analyses die zijn uitgevoerd ter beantwoording van deze onderzoeksvraag.

Hieronder staat per categorie beschreven hoe deze resultaten geïnterpreteerd moeten worden.

Sport- en beweegaanbod

Scholen die gedurende het project een sport- en beweegaanbod creëerden voor inactieve leerlingen hadden geen grotere toename in het percentage normactieve leerlingen dan scholen die dit aanbod niet creëerden. Hetzelfde gold voor scholen die een structureel sport- en beweegaanbod creëerden voor alle leerlingen. Ook scholen die het aantal minuten lichamelijke opvoeding (LO) per week uitbreidden hadden geen grotere toename in het percentage normactieve leerlingen dan scholen die het aantal uren LO niet uitbreidden. Tot slot, ging ook een toename van het sport- en beweegaanbod buiten de gymlessen om niet samen te gaan met een verandering in het percentage normactieve leerlingen.

Beleid

Scholen die gedurende het project zorgden voor een schoolbrede visie in het vakwerkplan of het overkoepelend schoolplan en hiervoor een breed draagvlak creëerden onder de directie, docenten lichamelijke opvoeding en overige docenten, hadden geen grotere toename van het percentage normactieve leerlingen dan scholen die hier niet voor zorgden.

Contact/samenwerking

Zowel het verbeteren van het aantal structurele samenwerkingsverbanden als het creëren van een structurele samenwerking met sportverenigingen en/of commerciële sportinstellingen ging niet samen met een significante toename in het percentage normactieve leerlingen.

Randvoorwaarden

Scholen die gedurende het project gebruik gingen maken van combinatiefuncties of duale aanstellingen hadden geen grotere toename in het percentage normactieve leerlingen dan scholen die hier geen gebruik van gingen maken. Alleen een toename in het aantal sportfaciliteiten waarover de school beschikte (of waar de school gebruik van kon maken) was significant gerelateerd aan een toename in het percentage normactieve leerlingen. Indien we de odds ratio van 1,03 in tabel 8a interpreteren als een relatief

risico dan nam het percentage normactieve leerlingen met 3% toe bij iedere extra sportfaciliteit.

Samenvattend kan worden gezegd dat afzonderlijke veranderingen zoals beschreven in deze paragraaf niet samengingen met een veranderingen in het percentage normactieve leerlingen met uitzondering van veranderingen in het aantal sportfaciliteiten.

Tabel 8a. Resultaten logistische multilevel analyse m.b.t. toename/verandering in beweeggedrag van VMBO leerlingen voor de verschillende categorieën onafhankelijke variabelen

	Odds ratio (O.R.) ^{ab}	95% Betrouwbaarheidsinterval
Sport en beweegaanbod¹		
Beschikt de school over een sport- en beweegaanbod dat specifiek wordt georganiseerd voor inactieve leerlingen? (0. Nee ; 1. Ja)	1,01	0,85 – 1,20
Beschikt de school over een structureel sport- en beweegaanbod (voor alle leerlingen)? (0. Nee ; 1. Ja)	1,05	0,85 – 1,29
Aantal minuten per week lessen lichamelijke opvoeding (LO) ⁵ (Range: -3.05 - 3.10)	0,98	0,92 – 1,04
Sport- en beweegaanbod buiten de gymless (binnen en buiten schooltijd) ⁶ (Range: -1.65 - 2.17)	1,07	0,99 - 1,15
Beleid²		
Visie en draagvlak ⁷ Range: -1.31 - 1.30)	1,02	0,97 – 1,07
Contact/samenwerking³		
Aantal structurele samenwerkingsverbanden ⁸ Range: 0 - 4	1,09	0,98 - 1,21
Is er een structurele samenwerking met sportverenigingen en/of commerciële sportinstellingen? (0. Nee ; 1. Ja)	1,08	0,82 – 1,43
Randvoorwaarden⁴		
Maakt school gebruik van combinatiefuncties of duale aanstellingen? (0. Nee ; 1. Ja)	1,00	0,88 – 1,13
Aantal sportfaciliteiten waarover de school beschikt ⁹ Range: 1 - 13	1,03*	1,01- 1,05

^a Dit is de odds ratio voor de interactie van desbetreffende variabele met meting/tijd; ^b Er wordt gecorrigeerd voor de leerlingkenmerken leeftijd, geslacht en wel/niet allochtoon; * Significant (p<0.05); ¹ Aantal leerlingen = 43565 en aantal scholen = 78; ² Aantal leerlingen = 43565 en aantal scholen = 78; ³ Aantal leerlingen = 31522 en aantal scholen = 76; ⁴ Aantal leerlingen = 42412 en aantal scholen = 78; ⁵ Dit is een samengestelde maat die iets zegt over het aantal minuten per week dat leerlingen in de onder- en bovenbouw lessen lichamelijke opvoeding hebben; ⁶ Dit is een samengestelde maat die iets zegt over de mate waarin een school een sport- en beweegaanbod heeft buiten de gymlessen om (voor alle leerlingen); ⁷ Dit is een samengestelde maat die iets zegt over de aanwezigheid van een schoolbrede visie in het vakwerkplan of het overkoepelend schoolplan en de mate waarin hier (een breed) draagvlak voor bestaat onder de directie, docenten LO en overige docenten; ⁸ Het betreft hier samenwerkingsverbanden met scholen, sportverenigingen, commerciële sportinstellingen, sportopleidingen, buitenschoolse opvang, gemeenten, provinciale sportraad en gezondheidsinstellingen; ⁹ Het ging hierbij om faciliteiten in eigen beheer of om faciliteiten van anderen waar gebruik van gemaakt werd (zoals een sportveld, kunstgrasveld, sporthal, zwembad)

In tabel 8b staan de resultaten weergegeven van het eindmodel waarin alleen de significante factoren uit tabel 8a zijn meegenomen. De relatie tussen de verandering in het aantal sportfaciliteiten en de verandering in het percentage normactieve leerlingen is in het eindmodel nog steeds significant.

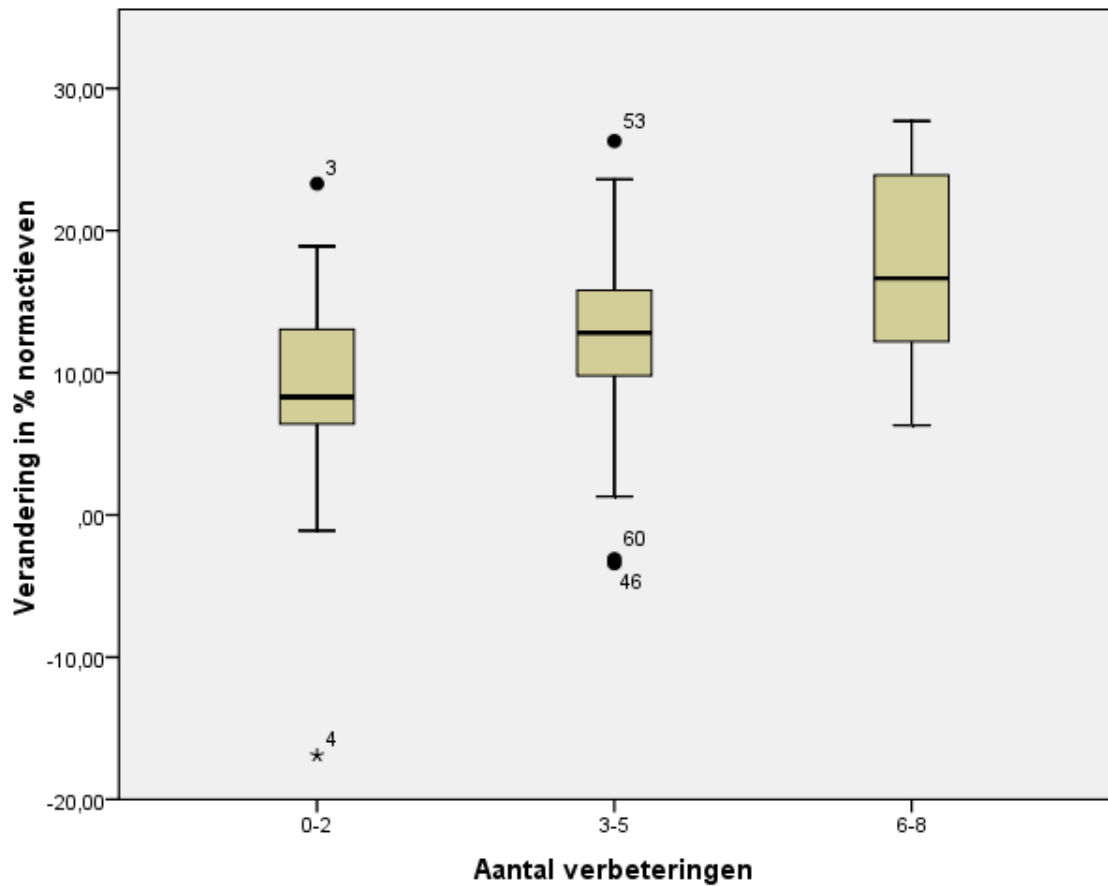
Tabel 8b Resultaten logistische multilevel analyse m.b.t. toename/verandering in beweeggedrag van VMBO leerlingen

	Odds ratio (O.R.) ^{ab}	95% Betrouwbaarheidsinterval	p-waarde
Variabelen in het model¹			
Randvoorwaarden			
Aantal sportfaciliteiten waarover de school beschikt Range: 1 - 13	1.03*	1.01 - 1.04	< 0,001

^a Dit is de odds ratio voor de interactie van desbetreffende variabele met meting/tijd; ^b Er wordt gecorrigeerd voor de leerlingkenmerken leeftijd, geslacht en wel/niet allochtoon; ¹ Aantal leerlingen = 42695 en aantal scholen = 78; * Significant (p<0.05)

Tot slot is nagegaan in hoeverre scholen met een groot aantal verbeteringen in het sport- en beweegaanbod (inclusief beleid, samenwerking en randvoorwaarden) ook een grotere verandering lieten zien in het percentage normactieve leerlingen dan scholen met een kleine aantal verbeteringen. In figuur 1 is dit verband visueel inzichtelijk gemaakt. Op de x-as van figuur 1 is te zien dat scholen op basis van het aantal verbeteringen dat zij doorvoerden zijn ingedeeld in de volgende drie groepen: 1. Scholen die 0-2 verbeteringen doorvoerden, 2. Scholen die 3-5 verbeteringen doorvoerden en 3. Scholen die 6-8 verbeteringen doorvoerden. Geen van de scholen voerde 9-11 verbeteringen door. Scholen met 6-8 verbeteringen in het sport- en beweegaanbod hadden een significant grotere toename te hebben van het percentage normactieve leerlingen dan scholen met 0-2 verbeteringen (p=0,01). Op scholen met 0-2 verbeteringen was de gemiddelde toename in het percentage normactieve leerlingen 8,6 procentpunten. Op scholen met 3-5 verbeteringen was de gemiddelde toename 12,5 procentpunten en op scholen met 6-8 verbeteringen was de gemiddelde toename 17,2 procentpunten.

Op basis van deze analyse kan worden geconcludeerd dat het percentage normactieve leerlingen lijkt toe te nemen naarmate er door scholen meer verbeteringen worden doorgevoerd. Er kan echter niet worden gezegd wat de precieze bijdrage is geweest van iedere afzonderlijke verbetering in de verandering van het beweeggedrag. Ook kan niet worden gezegd welke combinatie van verbeteringen samengaat met de grootste verandering in het beweeggedrag.



Figuur 1 Veranderingen in het percentage leerlingen dat aan de beweegnorm voldoet op scholen met 0-2 verbeteringen, 3-5 verbeteringen en 6-8 verbeteringen in het sport- en beweegaanbod.

3.9 Percentage beweegnormactieven per school

Voor het beantwoorden van onderzoeksvraag 8 en 9 is in tabel 9 per school weergegeven hoeveel procent van de vmbo leerlingen voldeed aan de combinorm bij de voor- en nameting. De scholen met de grootste veranderingen in het percentage normactieve leerlingen staan bovenaan. Genoemde percentages kunnen mogelijk licht afwijken van de percentages zoals vermeld in de factsheets. Dit komt door verschillen in de selectiecriteria. De top drie van scholen met de grootste verandering in het percentage normactieve leerlingen waren 1. Via Nova College, 2. Sophianum SG en 3. Carmel College Salland.

Tabel 9 Overzicht van het percentage normactieve leerlingen per school op de voor- en nameting inclusief de verandering in het percentage normactieven gedurende het project

Meting	Normactieven (%)		Verandering in % normactieven (van groot naar klein)
	1	2	
Naam school			
Via Nova College	27,8	56	28,2
Sophianum SG	47	72,7	25,7
Carmel College Salland	45,5	69,5	24
Sg. Twickel Locatie: Twickelcollege	37,7	61,3	23,6
Dollard College Pekela	46,3	69,7	23,4
Charlemagne College lokatie Brandenburg	39,4	62,3	22,9
Dacapo – college	36,5	58,6	22,1
Lentiz Geuzencollege, Lokatie Westwijk, onderbouw	43,8	64,6	20,8
Christelijke Scholengemeenschap Veenendaal	35,5	55,4	19,9
Oostwende College	39,9	59,7	19,8
Burgemeester Harmsma School	41,1	60,6	19,5
Mollercollege Zuidwesthoek	37,1	56,5	19,4
Francois Vatelsschool	38,8	57,9	19,1
Helicon opleidingen VMBO groen Kesteren	40,6	58,6	18
De Open Schoolgemeenschap Bijlmer	30,9	48,1	17,2
Christelijk VMBO Harderwijk	36,9	53,6	16,7
Stanislascollege (SCK) Delft	48,5	65,1	16,6
Mondial College	39,6	56	16,4
Insula College Dordrecht	41,2	57,4	16,2
Stedelijk Dalton Lyceum	36,5	52,4	15,9
De Koninklijke Scholengemeenschap	41,1	56,1	15
Baken Stad College	37,9	52,2	14,3
Rietdiep College vestiging Leon van Gelder	41,5	55,8	14,3
sg calvijn lombardijen	29,1	43,4	14,3
G.K. van Hogendorp	25,9	40	14,1
Mollercollege Steenbergen	33,1	47	13,9
Etty Hillesum Het Stormink	39	52,7	13,7
Capellenborg (Van Der Capellen SG)	45,6	58,7	13,1
Groene School Winsum/AOC Terra College Winsum	41,5	54,3	12,8
MaasWaal College	43,7	56,4	12,7
SG Were Di	44,1	56,8	12,7
Etty Hillesum Lyceum Het Slatink	38,3	50,9	12,6
IJburg College	33,3	45,9	12,6
RSG Middelharnis	36,8	49,4	12,6

Meting	Normactieven (%)		Verandering in % normactieven (van groot naar klein)
	1	2	
Naam school			
Liemers College	34,6	47,1	12,5
RSG Stad en Esch Locatie Randweg	47,9	60,3	12,4
Stellingwerfcollege	52,5	64,8	12,3
Twents Carmel College Locatie Losser	46,7	59	12,3
Wellant College Naarden	41,6	53,7	12,1
Mollerlyceum	38	50	12
Scheldemond College	43	54,9	11,9
Cals College IJsselstein	45,2	56,9	11,7
RSG-Enkhuizen	47,8	59,4	11,6
Wellantcollege	46,2	57,5	11,3
Helicon VMBO groen Den Bosch	41,5	52,4	10,9
Blariacumcollege	44,2	54,8	10,6
Globe College	34,8	45,1	10,3
Noorderpoort School voor beroepsonderwijs Stadskanaal	45,4	55,7	10,3
Carmel College De Meander (Gouda)	38,5	47,9	9,4
KSG Marianum	42,1	50,1	8
CSG Comenius	41,8	49,6	7,8
Maarten van Rossem VMBO	37,9	45,5	7,6
Scholingsboulevard Enschede	41,1	48,3	7,2
Copernicus sg	45,8	52,7	6,9
Helicon Opleidingen VMBO Groen Nijmegen	46	52,9	6,9
Scholen Aan Zee (Mavo Aan Zee & Beroepsonderwijs Aan Zee)	41	47,7	6,7
Pius X-College	45,7	52,3	6,6
Noordrand College	31,1	37,5	6,4
Aloysius College	36,7	43	6,3
SG Mariendael VSO	38,1	42,9	4,8
Farel College Amersfoort	41,5	46,2	4,7
Prinsentuin College VMBO	44,5	47,2	2,7
Dollard College Bellingwolde	55,9	57,9	2
Twentscarmel college, locatie Potskampstraat	44,3	45,9	1,6
Pontes Goese Lyceum, locatie van Dusseldorpstraat	43,4	44,5	1,1
Gemini College	43,6	42,6	-1
CSG Het Noordik locatie Catharina van Renneslaan	42	40,8	-1,2
Het College Vos	42,3	39,2	-3,1
Clusius College	53,6	49,5	-4,1
Compas VMBO	40,4	GN	-

Meting	Normactieven (%)		Verandering in % normactieven (van groot naar klein)
	1	2	
Naam school			
Duin en Kruidberg MAVO	40,7	GN	-
Edith Steincollege	23,8	GN	-
Helicon Opleidingen Vmbo Groen Eindhoven	42,2	GN	-
Kees Boekeschool, De Werkplaats	49,8	GN	-
OSG Echnaton	40,4	GN	-
Porta Mosana College vmbo	47,9	GN	-
Stanislascollege SCE Rijswijk	36,2	GN	-
Trias VMBO	44,9	GN	-

GN = geen nameting

3.10 Verbeteringen in het sport- en beweegaanbod per school

In tabel 10 staat per school het aantal verbeteringen weergegeven die gerealiseerd zijn gedurende het project 'vmbo in beweging'. De scholen met de meeste verbeteringen waren het Carmel College Salland en het Pius X College.

Tabel 10 Overzicht aantal verbeteringen op de 11 sport- en beweegaanbod variabelen

Naam school	Aantal verbeteringen op de 11 sport- en beweegaanbod variabelen (van hoog naar laag)
Carmel College Salland	8
Pius X-College	8
Burgemeester Harmsma School	7
Mollercollege Steenberg	7
Dacapo - college	6
Liemers College	6
Via Nova College	6
Baken Stad College	5
Capellenborg (Van Der Capellen SG)	5
Dollard College Pekela	5
Lentiz Geuzencollege, Lokatie Westwijk, onderbouw	5
Noorderpoort School voor beroepsonderwijs Stadskanaal	5
RSG Stad en Esch Locatie Randweg	5
sg calvijn lombardijen	5
Scheldemond College	5
Scholingsboulevard Enschede	5
SG Were Di	5
Rietdiep College vestiging Leon van Gelder	5
Groene School Winsum/AOC Terra College Winsum	4

Naam school	Aantal verbeteringen op de 11 sport- en beweegaanbod variabelen (van hoog naar laag)
Cals College IJsselstein	4
Carmel College De Meander	4
Charlemagne College lokatie Brandenburg	4
Het College Vos	4
Dollard College Bellingwolde	4
Etty Hillesum Het Stormink	4
De Koninklijke Scholengemeenschap	4
Maarten van Rossem VMBO	4
Oostwende College	4
RSG-Enkhuizen	4
Sophianum SG	4
Stanislascollege (SCK)	4
Twentscarmel college, locatie Potskampstraat	4
Twents Carmel College Locatie Losser	4
Sg. Twickel Locatie: Twickelcollege	4
Wellantcollege	4
Wellant College	4
Clusius College	4
Christelijke Scholengemeenschap Veenendaal	3
Etty Hillesum Lyceum Het Slatink	3
Globe College	3
Helicon Opleidingen Vmbo Groen Eindhoven	3
KSG Marianum	3
MaasWaal College	3
Mollerlyceum	3
Mollercollege Zuidwesthoek	3
De Open Schoolgemeenschap Bijlmer	3
Prinsentuin College VMBO	3
Stedelijk Dalton Lyceum	3
Stellingwerfcollege	3
Aloysius College	2
CSG Het Noordik locatie Catharina van Renneslaan	2
Francois Vatelsschool	2
Gemini College	2
Pontes Goese Lyceum, locatie van Dusseldorpstraat	2
Helicon VMBO groen Den Bosch	2
Helicon opleidingen VMBO groen Kesteren	2

Naam school	Aantal verbeteringen op de 11 sport- en beweegaanbod variabelen (van hoog naar laag)
IJburg College	2
SG Mariendael VSO	2
RSG Middelharnis	2
Scholen Aan Zee (Mavo Aan Zee & Beroepsonderwijs Aan Zee)	2
Kees Boekeschool,De Werkplaats	2
Blariacumcollege	1
CSG Comenius	1
Copernicus sg	1
G.K. van Hogendorp	1
Helicon Opleidingen VMBO Groen Nijmegen	1
Mondial College	1
Christelijk VMBO Harderwijk	0
Farel College Amersfoort	0
Insula College Dordrecht	0
Noordrand College	0
OSG Echnaton	0
Compas VMBO	GN
Duin en Kruidberg MAVO	GN
Edith Steincollege	GN
Porta Mosana College vmbo	GN
Stanislascollege SCE	GN
Trias VMBO	GN

GN = geen nameting

4 Discussie en conclusie

4.1 Realisatie van doelstellingen op leerlingniveau

Het hoofddoel van het project 'vmbo' in beweging was om het percentage inactieve vmbo leerlingen terug te dringen met 10%. Daarnaast is vanuit het Beleidskader Sport, Bewegen en Onderwijs (SBO) het doel gesteld dat in 2012 minimaal 50% van de jongeren moest voldoen aan de beweegnorm (i.e. combinorm). De doelstelling om het percentage inactieve leerlingen met 10% te laten dalen is ruimschoots gehaald. Het percentage normactieve leerlingen is aanzienlijk (12,8%) en significant toegenomen gedurende het project. Dit betekent tegelijkertijd dat het percentage inactieve leerlingen (leerlingen die niet voldeden aan de combinorm) is afgenomen van 58,4% naar 45,6%. Ook de 50% doelstelling die gesteld was vanuit het Beleidskader SBO werd behaald behalve voor de groep allochtone meisjes. Bij de nameting voldeed 40% van de allochtone meisjes aan de beweegnorm tegenover 30% bij de voormeting. Wel werd in deze groep het projectdoel t.a.v. de daling in het percentage inactieven gehaald.

4.2 Realisatie van doelstellingen op schoolniveau

Om de doelstelling op leerlingniveau te kunnen realiseren is binnen het project 'vmbo in beweging' het doel gesteld om op 80 vmbo scholen een sport- en beweegaanbod te creëren voor inactieve leerlingen. Dit doel is voor een groot deel gehaald. Op 78 vmbo scholen is het project gedraaid. Bij de nameting had 69% van de scholen een sport- en beweegaanbod voor inactieve leerlingen terwijl dit bij de voormeting slechts 13,2% was. Daarnaast zijn grote en significante veranderingen gerealiseerd op het terrein van het sport- en beweegbeleid op scholen, de samenwerking met andere organisaties en het creëren van randvoorwaarden.

4.3 Tevredenheid en behoeften van vmbo leerlingen t.a.v. de gymlessen en het sport- en beweegaanbod buiten de gymlessen om

Ondanks de grote toename in het beweeggedrag van vmbo leerlingen waren de veranderingen in de tevredenheid en behoeften t.a.v. de gymlessen en het sport- en beweegaanbod buiten de gymlessen om relatief klein. De verwachting was dat de tevredenheid zou toenemen na het realiseren van een sport- en beweegaanbod voor inactieve leerlingen. Als het goed is hebben scholen hun nieuwe sport- en beweegaanbod immers afgestemd op de wensen en behoeften van inactieve leerlingen. Zeker in de groep inactieve leerlingen en allochtone meisjes (welke relatief vaak onvoldoende bewegen) zou een toename zichtbaar moeten zijn in de tevredenheid t.a.v. het sport- en beweegaanbod. Deze verwachting is niet uitgekomen. Zowel de tevredenheid t.a.v. de gymlessen als de tevredenheid t.a.v. de extra sport- en beweegactiviteiten daalde gedurende het project sterker onder de niet-normactieve leerlingen dan onder de normactieve leerlingen. Ook de intentie om deel te nemen aan deze activiteiten daalde sterker onder de niet-normactieven. De daling in de tevredenheid van inactieve leerlingen kan mogelijk worden verklaard doordat een deel van de leerlingen die niet-normactief was ten tijde van de voormeting gedurende het project normactief is geworden. Deze groep leerlingen die meer is gaan bewegen zal enthousiaster zijn over het nieuwe sport- en beweegaanbod dan de leerlingen die bij de nameting nog steeds inactief waren. De leerlingen die bij de nameting niet-normactief

waren vormen dus een selectieve groep die ondanks de gecreëerde sport- en beweegactiviteiten toch niet in beweging zijn gekomen.

In de totale groep respondenten steeg de behoefte aan extra gymlessen licht en bleek de behoefte aan extra sport- en beweegactiviteiten buiten de gymlessen gelijk gedurende het project. De veranderingen in de behoefte aan extra sport- en beweegactiviteiten is lastig te interpreteren. Indien de behoefte aan extra sport- en beweegactiviteiten toeneemt kan dit erop wijzen dat de reeds gerealiseerde extra sport- en beweegactiviteiten succesvol zijn en naar meer smaken. Anderzijds kan het er ook op wijzen dat er te weinig extra sport- en beweegactiviteiten zijn gerealiseerd zijn die aansloten bij de wensen en behoeften van de leerlingen.

4.4 Tevredenheid van sport- en beweegcoördinatoren

Ondanks dat de sport- en beweegcoördinatoren gemiddeld genomen redelijk tevreden waren over het bereikte resultaat op hun school, was het opvallend dat juiste 'de toename van het aantal leerlingen dat voldoet aan de beweegnorm' en 'het in beweging krijgen van inactieve leerlingen' relatief slecht scoorden. Zij kregen respectievelijk de rapportcijfers 6,0 en 5,8). Dit beperkte enthousiasme is zeker opmerkelijk gezien de grote toename in het percentage normactieve leerlingen gedurende het project. Het is onduidelijk waarom de sport- en beweegcoördinatoren niet enthousiaster zijn op dit vlak. Ondanks dat leerlingen hun beweeggedrag mogelijk wat rooskleuriger hebben doen lijken zal dit fenomeen (de neiging om sociaal wenselijke antwoorden te geven) zowel bij de voor- als de nameting zijn opgetreden. Er is geen reden om aan te nemen dat leerlingen bij de nameting sociaal wenselijker zijn gaan antwoorden dan bij de voormeting. Het is mogelijk dat sport- en beweegcoördinatoren in onvoldoende mate zicht hebben op het beweeggedrag van de leerlingen. Mogelijk hebben zij vooral zicht op de jongeren die de beweegnorm bij lange na niet halen (bijvoorbeeld jongeren met ernstig overgewicht) en heel moeilijk in beweging te krijgen zijn.

Uit de range behorende bij de gemiddelde rapportcijfers blijkt dat er ook enkele zware onvoldoendes zijn gegeven door sport- en beweegcoördinatoren voor het bereikte resultaat. Uit gesprekken met de betreffende sport- en beweegcoördinatoren zal moeten blijken wat de oorzaak is van deze ontevredenheid.

4.5 Relatie tussen het sport- en beweegaanbod op deelnemende vmbo scholen en het beweeggedrag van leerlingen bij aanvang van het project

Uit de data die verzameld werden tijdens de voormeting bleek dat geen van de afzonderlijke factoren uit de schoolscan significant gerelateerd was aan het beweeggedrag van vmbo leerlingen, met uitzondering van de visie die scholen hadden t.a.v. sport- en bewegen. Op scholen met een schoolbrede visie (t.a.v. sport- en bewegen) in het vakwerkplan of het overkoepelend schoolplan waarvoor tevens draagvlak was onder directie, docenten LO en overige docenten was het percentage normactieve leerlingen hoger dan op scholen die dit niet hadden. Deze bevinding komt overeen met de bevindingen van Stuij e.a. (2011). Zij vonden dat leerlingen op basisscholen met een actief beweegbeleid meer bewogen dan leerlingen op basisscholen met een minder actief beweegbeleid. Op middelbare scholen werd deze relatie alleen gevonden voor de groep allochtone leerlingen.

Of het realiseren van een schoolbrede visie t.a.v. sport- en bewegen ook zal leiden tot een toename in het beweeggedrag van leerlingen, is hiermee nog niet aangetoond. Deze relatie kan immers ook verklaard worden doordat scholen met een schoolbrede visie t.a.v. sport- en bewegen in het vakwerkplan actievere leerlingen aantrekken dan scholen zonder dergelijke visie.

4.6 Relatie tussen de veranderingen in het sport- en beweegaanbod op deelnemende vmbo scholen en de veranderingen in het beweeggedrag van vmbo leerlingen gedurende het project

Ondanks de gerealiseerde veranderingen op leerling- en schoolniveau is op basis van onderzoeksvraag 1 t/m 6 niet met zekerheid te zeggen dat de gerealiseerde veranderingen het gevolg zijn van het project 'vmbo in beweging'. Om hardere uitspraken te kunnen doen over de effectiviteit van het project is het van belang om aan te tonen dat de veranderingen in het sport- en beweegaanbod (op basis van de schoolscan) gerelateerd zijn aan de veranderingen in het beweeggedrag van leerlingen (leerlingenscan) (onderzoeksvraag 7). Uit de onderzoeksresultaten die beschreven staan in paragraaf 2.8 is gebleken dat het uitbreiden van het aantal sportfaciliteiten waar een school gebruik van kan maken, de enige factor is die, onafhankelijk van andere factoren, samengaat met een toename van het percentage normactieve leerlingen. Ondanks dat de meeste afzonderlijke veranderingen in het sport- en beweegaanbod dus niet samengaan met een verandering in het percentage normactieve leerlingen, gaat het doorvoeren van meerdere veranderingen samen (6-8 stuks) wel degelijk samen met een significante verandering in het beweeggedrag van vmbo leerlingen. Op basis hiervan kan worden geconcludeerd dat het aannemelijk is dat project 'vmbo in beweging' een bijdrage heeft geleverd aan de afname in het percentage normactieve leerlingen op de deelnemende vmbo scholen. Doordat er geen controlegroep is opgenomen in het onderzoeksdesign kan echter nooit met zekerheid worden geconcludeerd dat deze veranderingen het gevolg zijn van het project.

4.7 Sterke kanten van het onderzoek

De eindevaluatie van het project VMBO in beweging heeft een aantal sterke kanten. Ten eerste zijn zowel bij voor- als de nameting onderzoeksgegevens verzameld op het niveau van de leerling en het niveau van de school. Hierdoor konden de veranderingen in het sport- en beweegaanbod op de scholen worden gerelateerd aan de veranderingen in het beweeggedrag van leerlingen. Hierdoor kunnen er sterkere uitspraken worden gedaan t.a.v. de effectiviteit van het programma. Ten tweede is zowel het beweeggedrag in de zomer als in de winter nagevraagd. Hierdoor is een compleet beeld verkregen van het beweeggedrag van VMBO leerlingen. Hierdoor heeft het moment waarop de leerlingenscan is afgenomen (bij de voormeting zowel in april/mei als in september) minder invloed op percentage normactieven. Tot slot is het aantal scholen dat heeft deelgenomen aan de voor- en de nameting groot. Slechts zes scholen die wel deelnamen aan de voormeting in 2010 hebben bij de nameting in 2012 niet meer deelgenomen aan zowel de leerlingenscan als de schoolscan. Hierdoor zal vertekening van de onderzoeksresultaten door selectieve uitval minimaal zijn.

4.8 Zwakke kanten van het onderzoek

Alle onderzoeksgegevens zijn verzameld met behulp van vragenlijsten. Hierdoor bestaat de kans dat respondenten sociaal wenselijke antwoorden hebben gegeven. Indien dat

het geval is, zullen respondenten dit waarschijnlijk zowel op de voor- als de nameting hebben gedaan waardoor het effect op de veranderingen in o.a. het beweeggedrag klein zal zijn. Indien respondenten bij de nameting vaker sociaal wenselijke antwoorden hebben gegeven dan bij de voormeting, bijvoorbeeld omdat er toen meer aandacht voor het onderwerp was geweest, dan zullen de veranderingen in het beweeggedrag zijn overschat. Bij de schoolscan bestaat de kans dat scholen vooral bij de nameting sociaal wenselijke antwoorden hebben gegeven omdat zij zich door deelname aan het project gecommitteerd hadden aan de doelstelling een structureel sport- en beweegaanbod voor inactieve leerlingen te creëren. In dat geval zullen de effecten op de verbetering in het sport- en beweegaanbod op scholen zijn overschat.

Een nadeel van het gebruik van multilevel analyses is dat de onderzoeksresultaten lastig zijn te interpreteren. Om onderzoeksvraag 6 en 7 te beantwoorden met behulp van multilevel analyse moesten verschillende variabelen worden samengevoegd waardoor gewogen somscores ontstonden. Met name bij deze variabelen is het moeilijk om te beoordelen hoe sterk de relaties zijn.

4.9 Bruikbaarheid voor de praktijk

Het onderzoek heeft aangetoond dat de inspanningen van deelnemende vmbo scholen niet voor niks zijn geweest en dat scholen die veel verbeteringen hebben doorgevoerd gemiddeld genomen ook een grotere toename in het beweeggedrag van leerlingen hadden. Deze bevinding zal andere scholen kunnen motiveren om ook aan de slag te gaan met het verbeteren van hun sport- en beweegbeleid. Op basis van het huidige onderzoek kan echter niet worden gezegd wat de precieze bijdrage is geweest van iedere afzonderlijke verbetering in de verandering van het beweeggedrag. Ook kan niet worden gezegd welke combinatie van verbeteringen samen zal gaan met de grootste verandering in het beweeggedrag. Welke verbetering (of combinatie van verbeteringen) de grootste effecten zal hebben op het beweeggedrag van leerlingen zal waarschijnlijk sterk afhangen van de uitgangssituatie op een school. NISB doet er daarom goed aan om scholen zelf te laten kiezen welke veranderingen ze graag willen doorvoeren. Hierbij zou NISB scholen in ieder geval moeten adviseren om het aantal sportfaciliteiten (of accommodaties) uit te breiden waar de school gebruik van kan maken. Het aangaan van samenwerkingsverbanden met andere scholen, sportverenigingen en de gemeente zal hierbij noodzakelijk zijn.

4.10 Conclusie

De projectdoelen op het niveau van de leerling en het niveau van de school zijn behaald. Het percentage vmbo leerlingen dat voldeed aan de beweegnorm is gedurende het project significant toegenomen van gemiddeld 41,6% naar 54,5%. Dit betekent tegelijkertijd dat het percentage inactieve leerlingen (niet-normactieve leerlingen) is afgenomen met 12,8 procentpunten. Daarnaast is op een ruime meerderheid (69%) van de scholen die deelnamen aan de nameting een sport- en beweegaanbod gecreëerd voor inactieve leerlingen. Doordat een grotere toename in het sport- en beweegaanbod op scholen samenging met een grotere toename in het percentage normactieve leerlingen is het aannemelijk dat het project 'vmbo in beweging' een bijdrage heeft geleverd aan de toename van het percentage normactieve leerlingen op de deelnemende vmbo scholen. Doordat er geen controlegroep is opgenomen in het onderzoeksdesign kan echter nooit met zekerheid worden geconcludeerd dat deze veranderingen het gevolg zijn van het project.

5 Literatuur

AMERICAN ACADEMY OF PEDIATRICS. Children, adolescents, and television. *Pediatrics* 2001; 107 (92): 423-6.

BERNAARDS CM. Factsheet Bewegen in Nederland 2000-2010. Resultaten TNO-monitor bewegen en gezondheid. TNO Leiden 2011.

BERNAARDS CM, SLINGER JD, NAUTA SM. Nulmeting VMBO in Beweging. Rapport TNO/LS 2011.001, Leiden, 2011.

FERREIRA I, HORST VAN DER K, WENDEL-VOS W, KREMERS S, LENTHE VAN FJ, BRUG J. Environmental correlates of physical activity in youth – a review and update. *Obes Rev.* 2007; 8(2): 129-54.

HILDEBRANDT VH, CHORUS AMJ, STUBBE JH. Trendrapport Bewegen en Gezondheid 2008/2009. TNO Kwaliteit van Leven, Leiden 2010.

JANSSEN I, LEBLANC AG. Systematic review of the health benefits of physical activity and fitness in school-aged children and youth. *Int J Behav Nutr Phys Act* 2010; 7: 39.

KRIEMLER S, MEYER U, MARTIN E, VAN SLUIJS EM, ANDERSEN LB, MARTIN BW. Effect of school-based interventions on physical activity and fitness in children and adolescents: a review of reviews and systematic update. *Br J Sports Med* 2011; 45(11): 923-30.

STUIJ M, WISSE E, MOSSEL VAN G, LUCASSEN J en VAN DEN DOOL R. School, Bewegen en Sport. Onderzoek naar relaties tussen de school(omgeving) en het bewegen sportgedrag van leerlingen. Arko Sports Media/ W.J.H. Mulier Instituut, Nieuwegein/'s-Hertogenbosch 2011.

VAN MECHELEN, TWISK JW, POST GB, SNEL J, KEMPER HC. Physical activity of young people: the Amsterdam Longitudinal Growth and Health Study. *Med Sci Sports Exerc* 2000; 32(9): 1610-6.

A Leerlingenscan nameting

Beste leerling,

Jouw school heeft in de afgelopen twee jaar meegedaan aan het project VMBO in beweging. Het doel van dit project was om meer leerlingen te laten bewegen door de sporten beweegactiviteiten op VMBO scholen uit te breiden en leuker te maken. Twee jaar terug hebben sommige leerlingen op jouw school een vragenlijst ingevuld. Misschien heb je hier zelf ook aan meegedaan. In die vragenlijst kon je aangeven wat je van de gymlessen op school vond en welke sporten je leuk vond. Ook kon je aangeven hoe vaak jij zelf bewoog of aan sport deed. De antwoorden op deze vragenlijst zijn door jouw school gebruikt om de sporten beweegactiviteiten op school leuker te maken. Nu, twee jaar later, willen we graag weten of dit is gelukt. Om dit te kunnen onderzoeken willen we je vragen om deze vragenlijst in te vullen.

Het volgende is belangrijk om te weten voordat je de lijst invult:

- Het is belangrijk dat je alle vragen eerlijk beantwoordt. De antwoorden zijn altijd goed, het gaat om jouw mening. Er is geen goed of fout antwoord.
- Lees elke vraag goed door, maar denk er niet te lang over na. Kies het antwoord dat het beste bij jou past en kruis het hokje aan.
- Je kunt steeds één antwoord per vraag geven tenzij anders vermeld.
- Als je een vraag niet goed begrijpt, vraag dan aan je docent om uitleg.
- Vul de vragenlijst helemaal alleen in en overleg niet met je buurvrouw of buurman.
- Op de vragenlijst staat niet je naam. Niemand zal er achter komen welke antwoorden van jou waren.

Belangrijk: Dit is geen toets! Er zijn geen goede en foute antwoorden. Het is wel belangrijk dat je de vragenlijst helemaal invult en dat je eerlijke antwoorden geeft. Alleen dan hebben we er wat aan.

Namens de projectmedewerkers bij NISB en TNO,
Alvast bedankt voor het invullen!

*Over jezelf***1. Ben je een jongen of een meisje?**

- Jongen
- Meisje

2. Wat is je geboortedatum? _ dag _ maand _ jaar**3. In welk leerjaar zit je op school?**

- 1e leerjaar
- 2e leerjaar
- 3e leerjaar
- 4e leerjaar

4. Welke leerweg volg je?

- Basisberoepsgerichte leerweg
- Kaderberoepsgerichte leerweg
- Gemengde leerweg
- Theoretische leerweg

5. In welk land ben je geboren?

- Nederland
- Suriname
- Nederlandse Antillen
- Aruba
- Turkije
- Marokko
- Ander land, nl.....

6. In welk land is je moeder geboren?

- Nederland
- Suriname
- Nederlandse Antillen
- Aruba
- Turkije
- Marokko
- Ander land, nl.....
- Onbekend

7. In welk land is je vader geboren?

- Nederland
- Suriname
- Nederlandse Antillen
- Aruba
- Turkije
- Marokko
- Ander land, nl.....
- Onbekend

Over je lengte en gewicht

8. Hoe lang ben je? Doe een schatting als je het niet precies weet.

___ cm

9. Hoeveel weeg je? Doe een schatting als je het niet precies weet.

___ kg

Over je beweging

10. Hoeveel dagen per week ga jij lopend of fietsend naar school (bushalte/station)? Denk hierbij aan de afgelopen week.

- 1 dag per week
- 2 dagen per week
- 3 dagen per week
- 4 dagen per week
- 5 dagen per week
- Nooit → Ga naar vraag 12
- Ik ben de afgelopen week niet naar school geweest → Ga naar vraag 12

11. Hoe lang ben je meestal lopend of zelf fietsend per dag onderweg van huis naar school en van school naar huis?

Tel de minuten bij elkaar op van één dag (ochtend en middag).

Denk hierbij aan de afgelopen week.

- Korter dan 10 minuten per dag
- 10 tot 20 minuten per dag
- 20 tot 30 minuten per dag
- 30 minuten tot een uur per dag
- Een uur per dag of langer

12. Hoeveel dagen per week heb jij sport tijdens schooltijd, zoals schoolgym? Denk hierbij aan de afgelopen week

- 1 keer per week
- 2 keer per week
- 3 keer per week
- 4 keer per week
- 5 keer per week
- Nooit
- Ik ben de afgelopen week niet naar school geweest

13. Ben je lid van een (of meerdere) sportvereniging(en) of een sportschool?

- Ja
- Nee → Ga naar vraag 16

14. Hoeveel dagen per week sport je bij een sportvereniging (zoals zwemmen, voetballen, ballet, paardrijden enz.) of sportschool (zoals fitness, dans, vechtsport). Denk hierbij aan de afgelopen week.

- 1 keer per week
- 2 keer per week
- 3 keer per week
- 4 keer per week
- 5 keer per week
- 6 keer per week
- 7 keer per week
- Nooit. Ga naar vraag 16
- Ik heb afgelopen week niet gesport bij een sportvereniging of sportschool, maar doe dat in een normale week wel. Ga naar vraag 16

15. Hoe lang per keer sport je meestal bij een sportvereniging of sportschool? Denk hierbij aan de afgelopen week.

- Korter dan een half uur per keer
- Een half uur tot 1 uur per keer
- 1 tot 2 uur per keer
- 2 tot 3 uur per keer
- 3 uur per keer of langer

16. Hoeveel dagen per week sport je buiten een sportvereniging om (zoals voetballen op straat, fietsen, buitenschoolse sportactiviteiten, hardlopen, skeeleren of zwemmen)? Denk hierbij aan de afgelopen week.

- 1 keer per week
- 2 keer per week
- 3 keer per week
- 4 keer per week
- 5 keer per week
- 6 keer per week
- 7 keer per week
- Nooit. Ga naar vraag 18.
- Ik heb afgelopen week niet gesport buiten een sportvereniging om, maar doe dat in een normale week wel. Ga naar vraag 18.

17. Hoe lang per dag sport je buiten een sportvereniging of sportschool om? Denk hierbij aan de afgelopen week.

- Korter dan een half uur per dag
- Een half uur tot 1 uur per dag
- 1 tot 2 uur per dag
- 2 tot 3 uur per dag
- 3 uur per dag of langer

Bewegen in de zomer en winter

Bovenstaande vragen gingen allemaal over de afgelopen week. We willen ook graag weten hoeveel je in het algemeen beweegt in de zomer en de winter.

Er volgt nu een aantal vragen over lichaamsbeweging, zoals bijvoorbeeld wandelen of fietsen, tuinieren, sporten of beweging op het werk of op school. Het gaat om alle lichaamsbeweging die ten minste even inspannend is als stevig doorlopen of fietsen.

18. Hoeveel dagen per week heb je in de zomer ten minste 60 minuten per dag zulke lichaamsbeweging?

Het gaat om het gemiddeld aantal dagen van een gewone week.

Is het minder dan 1 dag per week, dan is het antwoord 0 dagen per week.

- 0 dagen per week
- 1 dag per week
- 2 dagen per week
- 3 dagen per week
- 4 dagen per week
- 5 dagen per week
- 6 dagen per week
- 7 dagen per week

19. En hoeveel dagen per week heb je in de winter tenminste 60 minuten per dag zulke lichaamsbeweging?

Het gaat weer om het gemiddeld aantal dagen van een gewone week.

Is het minder dan 1 dag per week, dan is het antwoord 0 dagen per week.

- 0 dagen per week
- 1 dag per week
- 2 dagen per week
- 3 dagen per week
- 4 dagen per week
- 5 dagen per week
- 6 dagen per week
- 7 dagen per week

De volgende vragen gaan over inspannende lichaamsbeweging in je vrije tijd.

20. Hoe vaak per week beoefen je in je vrije tijd, in de zomer inspannende sporten of zware lichamelijke activiteiten die lang genoeg duren om bezweet te raken?

Het gaat om inspannende lichaamsbeweging in je vrije tijd die ten minste 20 minuten per keer duurt.

Is het minder dan 1 keer per week, dan is het antwoord 0 dagen per week

- 0 dagen per week
- 1 dag per week
- 2 dagen per week
- 3 dagen per week
- 4 dagen per week
- 5 dagen per week
- 6 dagen per week
- 7 dagen per week

21. Hoe vaak per week beoefen je in je vrije tijd, in de winter inspannende sporten of zware lichamelijke activiteiten die lang genoeg duren om bezweet te raken?

Het gaat om inspannende lichaamsbeweging in je vrije tijd die ten minste 20 minuten per keer duurt.

Is het minder dan 1 keer per week, dan is het antwoord 0 dagen per week.

- 0 dagen per week
- 1 dag per week
- 2 dagen per week
- 3 dagen per week
- 4 dagen per week
- 5 dagen per week
- 6 dagen per week
- 7 dagen per week

Over TV, DVD en computer

22. Hoeveel dagen per week kijk jij TV/DVD? Denk hierbij aan de afgelopen week.

- 1 dag per week
- 2 dagen per week
- 3 dagen per week
- 4 dagen per week
- 5 dagen per week
- 6 dagen per week
- 7 dagen per week
- Nooit. Ga naar vraag 24.

23. Hoe lang per dag kijk je meestal TV/DVD?

- Korter dan een half uur per dag
- Een half uur tot 1 uur per dag
- 1 tot 2 uur per dag
- 2 tot 3 uur per dag
- 3 uur per dag of langer

24. Hoeveel dagen per week zit je achter de computer (Internet, gameboy, Nintendo, spelcomputer) (niet voor school)? Denk hierbij aan de afgelopen week.

- 1 dag per week
- 2 dagen per week
- 3 dagen per week
- 4 dagen per week
- 5 dagen per week
- 6 dagen per week
- 7 dagen per week
- Nooit. Ga naar vraag 26.

25. Hoe lang per dag zit je meestal achter de computer (Internet, gameboy, Nintendo, spelcomputer) (niet voor school)? Denk hierbij aan de afgelopen week.

- Korter dan een half uur per dag
- Een half uur tot 1 uur per dag
- 1 tot 2 uur per dag
- 2 tot 3 uur per dag
- 3 uur per dag of langer

Over gymlessen

De onderstaande vragen gaan over de gymlessen die op jouw school worden gegeven. Kruis het antwoord aan dat het beste bij jou past.

26. Ik vind de gymlessen op mijn school leuk

- Helemaal mee eens
- Een beetje mee eens
- Niet eens/niet oneens
- Een beetje mee oneens
- Helemaal mee oneens

27. Ik zou vaker gymles willen hebben

- Helemaal mee eens
- Een beetje mee eens
- Niet eens/niet oneens
- Een beetje mee oneens
- Helemaal mee oneens

Over extra sport- en beweegactiviteiten

Sommige scholen organiseren extra sport- en beweegactiviteiten buiten de gymlessen om. Deze extra sport- en beweegactiviteiten kunnen georganiseerd worden onder schooltijd en buiten schooltijd. Voorbeelden hiervan zijn: sporttoernooien, sportdag, sportcursussen en demonstraties van sportverenigingen en sportaanbieders.

28. Organiseert jouw school extra sport- en beweegactiviteiten buiten de gymlessen om?

- Ja, alleen buiten schooltijd
- Ja, alleen binnen schooltijd
- Ja, zowel buiten als binnen schooltijd
- Nee, ga naar vraag 31

29. Hoe vaak heb je hieraan deelgenomen in het afgelopen jaar?

- Nooit
- Een enkele keer
- Regelmatig
- Vaak

Kruis het antwoord aan dat het beste bij jou past

30. Ik vind deze extra sport- en beweegactiviteiten leuk

- Helemaal mee eens (ga door naar vraag 32)
- Een beetje mee eens (ga door naar vraag 32)
- Niet eens/niet oneens (ga door naar vraag 32)
- Een beetje mee oneens (ga door naar vraag 32)
- Helemaal niet mee oneens (ga door naar vraag 32)

31. Als mijn school extra sport- en beweegactiviteiten organiseert doe ik mee

- Helemaal mee eens
- Een beetje mee eens
- Niet eens/niet oneens
- Een beetje mee oneens
- Helemaal niet mee oneens

32. Extra sport- en beweegactiviteiten zouden vaker georganiseerd moeten worden

- Helemaal mee eens
- Een beetje mee eens
- Niet eens/niet oneens
- Een beetje mee oneens
- Helemaal mee oneens

33. Ben je in het afgelopen jaar meer gaan bewegen?

- Ja, ik ben meer gaan bewegen (ga door naar vraag 34)
- Nee, mijn beweeggedrag is hetzelfde gebleven (ga door naar vraag 35)
- Nee, ik ben minder gaan bewegen (ga door naar vraag 35)

34. Wat waren jouw belangrijkste redenen om meer te gaan bewegen? (je mag maximaal drie antwoorden aanvinken)

- Ik wil de graag afvallen
- Ik wilde mijn conditie verbeteren
- Als ik meer ga bewegen, is dat goed voor mijn gezondheid
- Ik wilde graag nieuwe mensen leren kennen
- Na het sporten en bewegen voel ik me goed
- Ik heb een sport of beweegvorm ontdekt die ik heel leuk vind
- Ik wil graag dat anderen mij zien als een sportief persoon
- Ik heb vaker gymles op school
- Er worden op school meer sport- en beweegactiviteiten georganiseerd buiten de gymlessen om
- De sport- en beweegactiviteiten die door school georganiseerd worden zijn leuker geworden
- In mijn directe omgeving zijn meer sport- en beweegmogelijkheden gekomen.
- Mijn vrienden vroegen me om meer te gaan bewegen
- Ik heb iemand gevonden om samen mee te bewegen
- Ik heb nu meer tijd voor sporten en bewegen dan vroeger
- Anders, nl.....

Na beantwoorden vraag 34, ga door naar vraag 36

35. Wat waren jouw belangrijkste redenen om niet meer te gaan bewegen? (je mag maximaal drie antwoorden aanvinken)

- Ik vind dat ik al voldoende beweeg
- Ik geloof niet dat ik een betere gezondheid krijg als ik meer ga bewegen
- Na het sporten en bewegen voel ik me slecht
- Ik vind sporten niet gezellig
- Ik ben slecht in sport
- Ik ken geen sport of beweegvorm die ik heel leuk vind
- Het aantal uren gymles op school is niet veranderd
- Mijn school heeft buiten de gymlessen om geen extra sport- en beweegactiviteiten georganiseerd
- Mijn school organiseert nog steeds dezelfde sport- en beweegactiviteiten
- In mijn directe omgeving zijn onvoldoende sport- en beweegmogelijkheden.
- Ik heb er geen tijd voor
- Het kost geld
- Ik heb niemand om mee te bewegen of te sporten
- Ik weet niet hoe ik dat moet aanpakken
- Het lukt me toch niet om meer te gaan bewegen
- Ik mag niet sporten van mijn ouders
- Ik mag niet meer bewegen om gezondheidsredenen
- Anders, nl.....

36. Ben je van plan om het komende half jaar meer te gaan bewegen?

- Helemaal mee eens
- Een beetje mee eens
- Niet eens/niet oneens
- Een beetje mee oneens
- Helemaal niet mee oneens

B Schoolscan nameting

1. Welkom

Beste sport en bewegecoördinator,

Het project Vmbo in beweging loopt aan het eind van dit schooljaar af. We willen u daarom vragen om opnieuw de schoolscan Vmbo in beweging in te vullen. Met behulp van deze scan willen we inzicht krijgen welke veranderingen er al dan niet zijn opgetreden op de scholen die mee hebben gedaan aan Vmbo in beweging.

Beantwoord alle vragen in deze vragenlijst. Wanneer u een vraag niet weet dan graag navragen bij een collega of directielid.

Deadline voor het invullen van deze schoolscan is 31 maart 2012, zodat TNO het rapport eind juli 2012 kan opleveren. NISB zal dit rapport verspreiden onder alle deelnemende vmbo scholen.

Bij vragen of opmerkingen kunt u contact opnemen met uw eigen regiocoach.

Met vriendelijke groet,

het projectteam 'Vmbo in beweging'

2. Invulinstructie

Het gaat in de vragenlijst om de situatie van uw school ten aanzien van het vmbo. Probeer daarom bij het beantwoorden van de vragen zoveel mogelijk uit te gaan van de situatie in het vmbo.

3. Algemene gegevens

*1. Wat is de naam van uw school?

- | | | |
|---|--|--|
| <input type="radio"/> Aloysius College - Den Haag | <input type="radio"/> Gemini College Lekkerkerk | <input type="radio"/> Prinsentuin College - Breda |
| <input type="radio"/> AOC Terra Winsum - Winsum | <input type="radio"/> Geuzencollege - Vlaardingen | <input type="radio"/> Reitdiep College - Leon van Gelder - Groningen |
| <input type="radio"/> Baken Stad College - Almere | <input type="radio"/> Globe college - Utrecht | <input type="radio"/> RGO Middelharnis - Middelharnis |
| <input type="radio"/> Blariacumcollege - Venlo-Blerick | <input type="radio"/> Goese Lyceum - Goes | <input type="radio"/> RSG Enkhuizen - Enkhuizen |
| <input type="radio"/> Burgemeester Harmsma School - Gorredijk | <input type="radio"/> Helicon Opleidingen Groen - 's Hertogenbosch | <input type="radio"/> RSG Stad en Esch - Meppel |
| <input type="radio"/> Cals College IJsselstein - IJsselstein | <input type="radio"/> Helicon Opleidingen Vmbo Groen - Eindhoven | <input type="radio"/> S.G. Capellenborg Wijhe |
| <input type="radio"/> Carmel College Salland Raalte | <input type="radio"/> Helicon Opleidingen VMBO groen - Kesteren | <input type="radio"/> S.G. Copernicus Hoorn |
| <input type="radio"/> Carmelcollege Gouda De Meander - Gouda | <input type="radio"/> Helicon Opleidingen VMBO groen - Nijmegen | <input type="radio"/> Scheldemond College - Vlissingen |
| <input type="radio"/> Charlemagne college loc Brandenburg - Landgraaf | <input type="radio"/> IJburg College - Amsterdam | <input type="radio"/> Scholen aan Zee Den Helder - Den Helder |
| <input type="radio"/> Christelijk VMBO Harderwijk - Harderwijk | <input type="radio"/> Insula College Dordrecht | <input type="radio"/> Scholingsboulevard Enschede - Enschede |
| <input type="radio"/> Clusius College Heerhugowaard | <input type="radio"/> Koninklijke Scholengemeenschap Apeldoorn - Apeldoorn | <input type="radio"/> Sophianum Nijswiller - Wittem |
| <input type="radio"/> College Vos - Vlaardingen | <input type="radio"/> KSG Marianum - Lichtenvoorde | <input type="radio"/> Stanislas College - Delft |
| <input type="radio"/> Compas - Zaandam | <input type="radio"/> Liemers College Zevenaar | <input type="radio"/> Stanislas college SCR - Rijswijk |
| <input type="radio"/> CSG Calvijn Lombardijen - Rotterdam | <input type="radio"/> Maarten van rossem VMBO - Arnhem | <input type="radio"/> Stedelijk dalton Lyceum - Dordrecht |
| <input type="radio"/> CSG Comenius - Leeuwarden | <input type="radio"/> Maaswaal College - Wijchen | <input type="radio"/> Stellingwerf College - Oosterwolde |
| <input type="radio"/> CSG het Noordik - Almelo | <input type="radio"/> Mariëndaal sector VSO - Arnhem | <input type="radio"/> 't Ravelijn Steenberg |
| <input type="radio"/> CSV Veenendaal - Veenendaal | <input type="radio"/> Mollercollege Zuidwesthoek - Ossendrecht | <input type="radio"/> Twents Carmel College - Oldenzaal |
| <input type="radio"/> DaCapo College - Sittard | <input type="radio"/> Mollerlyceum - Bergen op Zoom | <input type="radio"/> Twents Carmel College Losser |
| <input type="radio"/> Dollard College Bellingwedde - Bellingwolde | <input type="radio"/> Mondial College Nijmegen - Nijmegen | <input type="radio"/> Twickel - Hengelo |
| <input type="radio"/> Dollard College Pekela - Oude Pekela | <input type="radio"/> Noorderpoort - Stadskanaal | <input type="radio"/> Via Nova College - Utrecht |
| <input type="radio"/> Ety Hillesum Lyceum "het Slatink" - Deventer | <input type="radio"/> Noordrand College - Rotterdam | <input type="radio"/> Wellantcollege - Boskoop |
| <input type="radio"/> Ety Hillesum Lyceum "Het Stormink" - Deventer | <input type="radio"/> Oostwende College Bunschoten | <input type="radio"/> Wellantcollege Naarden - Naarden |
| <input type="radio"/> Farel College Amersfoort | <input type="radio"/> Openschoolgemeenschap Bijlmer - Amsterdam | <input type="radio"/> Were Di Valkenswaard - Valkenswaard |
| <input type="radio"/> François Vatel School Den Haag | <input type="radio"/> OSG Echnaton - Almere | <input type="radio"/> Werkplaats Kindergemeenschap - Bilthoven |
| <input type="radio"/> G.K. Hogendorp - Rotterdam | <input type="radio"/> Pius X-college - Bladel | |

2. Wat is uw huidige functie binnen de school?** Vakleerkracht bewegingsonderwijs Anders, namelijk3. Bent u de sport en bewegingscoördinator van het project 'vmbo in beweging'?** Ja Nee***4. Bent u ook degene die de schoolscan bij de start van het project heeft ingevuld?** Ja Nee***5. Wat is de naam van uw regiocoach?** Annelijn de Ligt Arnold Bronkhorst Bert van Klaveren Merlin te Wilt Annemieke Maat (was voorheen Rosemarie van Ruiten)***6. Hoeveel leerlingen staan er ingeschreven op het vmbo op uw school? (peildatum 1 september 2011)**

Aantal

***7. Percentage allochtone vmbo leerlingen op uw school?**

% bekend

% Geef een schatting indien
onbekend***8. Is uw school een LOOT school?** Ja Nee***9. Is uw school geregistreerd als 'sportactieve school'?** Ja Nee

4.

***10. Vanaf welk jaar is uw school geregistreerd als 'sportactieve school'?**

- 2000
- 2001
- 2002
- 2003
- 2004
- 2005
- 2006
- 2007
- 2008
- 2009
- 2010
- 2011
- 2012

5.

***11. Heeft uw school de intentie om zich op korte termijn te laten certificeren als 'sportactieve school'?**

- Ja
- Nee

6. Activiteitsaanbod sport en bewegen

***12. Hoeveel tijd per week krijgen vmbo leerlingen uit de onderbouw lessen lichamelijke opvoeding? Geef het aantal minuten aan per week.**

Aantal minuten per week

***13. Hoeveel tijd per week krijgen vmbo leerlingen uit de bovenbouw lessen lichamelijke opvoeding? Geef het aantal minuten aan per week.**

Aantal minuten per week

***14. Hoeveel tijd per week krijgen vmbo leerlingen beweeg- en sportactiviteiten onder schooltijd aangeboden (exclusief lessen lichamelijke opvoeding). Geef het aantal minuten aan per week.**

Aantal minuten per week

***15. Hoeveel tijd per week krijgen vmbo leerlingen beweeg- en sportactiviteiten buiten schooltijd aangeboden (exclusief lessen lichamelijke opvoeding). Geef het aantal minuten aan per week.**

Aantal minuten per week

***16. Heeft uw school beweeg en sportaanbod wat specifiek georganiseerd wordt voor de leerlingen die niet voldoende bewegen? ('organiseren voor' wil zeggen rekening houden met interesses v.d. doelgroep, opzet van de activiteit, niveau).**

Ja

Nee

7.

***17. Hoeveel tijd per week wordt er beweeg en sportaanbod georganiseerd specifiek voor de leerlingen die niet voldoende bewegen? Geef het aantal minuten aan per week.**

Aantal minuten per week

8.

18. Sport en beweegaanbod

	Structureel meer dan 1 keer per maand	Minder dan 1 keer per maand	Incidenteel
Fitheidstest	<input type="radio"/>	<input type="radio"/>	<input type="radio"/>
Extra lessen bewegingsonderwijs bovenop minimumlessentabel	<input type="radio"/>	<input type="radio"/>	<input type="radio"/>
Clinics/demonstraties van sportvereniging of andere sportaanbieder	<input type="radio"/>	<input type="radio"/>	<input type="radio"/>
Motorische remedial teaching	<input type="radio"/>	<input type="radio"/>	<input type="radio"/>
Speciale projecten ter bevordering van sport en bewegen	<input type="radio"/>	<input type="radio"/>	<input type="radio"/>
Beweeg- en sportactiviteiten tijdens de pauze	<input type="radio"/>	<input type="radio"/>	<input type="radio"/>
Geen	<input type="radio"/>	<input type="radio"/>	<input type="radio"/>

Anders, namelijk

19. Welke beweeg - en sportactiviteiten worden op uw school extra aangeboden aan vmbo leerlingen buiten schooltijd? (Meerdere antwoorden mogelijk). Geef aan hoe vaak deze activiteiten over het algemeen plaatsvinden.

	Structureel meer dan 1 keer per maand	Minder dan 1 keer per maand	Incidenteel
Geen	<input type="radio"/>	<input type="radio"/>	<input type="radio"/>
Sportcursussen/trainingen i.s.m. sportverenigingen	<input type="radio"/>	<input type="radio"/>	<input type="radio"/>
Sportcursussen/trainingen gegeven door vakleerkrachten zelf	<input type="radio"/>	<input type="radio"/>	<input type="radio"/>
Clinics/demonstraties/sportkennismaking door sportverenigingen of andere sportaanbieders	<input type="radio"/>	<input type="radio"/>	<input type="radio"/>
Instuif	<input type="radio"/>	<input type="radio"/>	<input type="radio"/>
Excursies naar professionele clubs	<input type="radio"/>	<input type="radio"/>	<input type="radio"/>
Speciale projecten ter bevordering van sport en bewegen	<input type="radio"/>	<input type="radio"/>	<input type="radio"/>
Toernooien	<input type="radio"/>	<input type="radio"/>	<input type="radio"/>

Anders, namelijk

20. Welke activiteiten heeft uw school om vmbo leerlingen te stimuleren om dagelijks voldoende te bewegen (Meerdere antwoorden mogelijk)

	Structureel	Incidenteel
Gesprekking/coaching voor leerlingen die te weinig bewegen	<input type="radio"/>	<input type="radio"/>
Extra aanbod onder schooltijd voor leerlingen die te weinig bewegen	<input type="radio"/>	<input type="radio"/>
Extra aanbod na schooltijd voor leerlingen die te weinig bewegen	<input type="radio"/>	<input type="radio"/>
Les(sen) of producten waarbij informatie gegeven wordt over de balans tussen bewegen en voeding	<input type="radio"/>	<input type="radio"/>
Les(sen), oefeningen waarbij leerlingen hun eigen beweeggedrag bijhouden en/of BMI uitrekenen	<input type="radio"/>	<input type="radio"/>
Les(sen), oefeningen waarbij leerlingen hun eigen beweeggedrag en/of BMI vergelijken met de norm	<input type="radio"/>	<input type="radio"/>

Anders, namelijk

***21. Heeft uw school in het afgelopen jaar een themaweek rondom bewegen en sport dan wel actieve leefstijl georganiseerd?**

- Ja
 Nee

***22. Wordt wandelen of fietsen naar school gestimuleerd?**

- Ja
 Nee

9. Beleid

***23. Wat is het budget per jaar voor het sport en beweegaanbod voor vmbo leerlingen (exclusief lessen lichamelijke opvoeding) op uw school? Geef aan in aantal euro's per jaar.**

Aantal euro's per jaar

***24. Ontvangt u dit schooljaar nog subsidies in het kader van bewegen en sport uit andere projecten dan 'vmbo in beweging'?**

Nee

Ja, namelijk

***25. Evalueert u het extra beweeg- en sportaanbod jaarlijks?**

Ja, (voornamelijk) op kwaliteit

Ja, (voornamelijk) op kwantiteit

Ja, zowel op kwaliteit als kwantiteit

Nee

***26. Wanneer is het vakwerkplan LO voor het laatst aangepast/ ge-up-date? Geef maand en jaartal.**

***27. Staat in het vakwerkplan of in het overkoepeld schoolplan ook een schoolbrede visie beschreven ten aanzien van bewegen en sport en de extra activiteiten (aanvullend op curriculum) die de school organiseert/ wil organiseren?**

Ja, er is beschreven in een overkoepelend plan hoe de verschillende extra sport- en beweegactiviteiten samenhangen en welk doel ze nastreven

Ja, er is wel een overkoepelende visie maar die staat niet op papier

Nee, de extra sport en beweegactiviteiten die georganiseerd worden staan los van elkaar

***28. Is er draagvlak voor het uitvoeren van dit overkoepelend schoolplan/ deze overkoepelende visie? (Meerdere antwoorden mogelijk)**

Ja, er is draagvlak voor het plan onder de directieleden

Ja, er is draagvlak voor het plan onder docenten lichamelijke opvoeding

Ja, er is draagvlak voor het plan onder de overige docenten

Nee

***29. Wordt er in het kader van sport en bewegen gebruik gemaakt van een leerlingvolgsysteem?**

Nee

Ja, namelijk

***30. Hebben de leerlingen een actieve rol bij de keuze, voorbereiding, uitvoering en evaluatie van het beweeg- en sportaanbod? (Meerdere antwoorden mogelijk)**

Ja, bij de keuze

Ja, bij de voorbereiding

Ja, bij de uitvoering

Ja, bij de evaluatie

Nee

10. Contact/ samenwerking met anderen op het gebied van sporten en bewegen

De volgende vragen gaan over de samenwerking van uw school met andere sport- en beweegaanbieders. Het gaat hierbij om vormen van samenwerking die verder reiken dan bijvoorbeeld het inkopen/afhuren van sportfaciliteiten.

*31. Werkt uw school samen met andere organisaties?

Ja

Nee

32. Kunt u aangeven hoe vaak er wordt samengewerkt met de desbetreffende organisatie?

	Structureel	Incidenteel
Andere scholen uit de buurt.	<input type="radio"/>	<input type="radio"/>
Sportverenigingen	<input type="radio"/>	<input type="radio"/>
Commerciële sportinstellingen (bijv. sportscholen, ijsbanen, fitness)	<input type="radio"/>	<input type="radio"/>
Sportopleidingen (Cios, Alo)	<input type="radio"/>	<input type="radio"/>
Buitenschoolse opvang	<input type="radio"/>	<input type="radio"/>
Gemeente (bijv. Dienst Sport)	<input type="radio"/>	<input type="radio"/>
Provinciale Sportraad	<input type="radio"/>	<input type="radio"/>
Gezondheidsinstellingen (bijv. GGD)	<input type="radio"/>	<input type="radio"/>
Geen enkele buitenschoolse partner	<input type="radio"/>	<input type="radio"/>

Anders, namelijk

*33. Werkt uw school sinds de start van het project 'vmbo in beweging' met méér sportverenigingen samen?

Ja

Nee

11.

***34. Met hoeveel méér sportverenigingen werkt u samen sinds de start van vib?**

Geen aantal

12.

***35. Vanuit welke motieven werkt u samen met de lokale sportverenigingen of wenst u in de toekomst samen te werken? (Meerdere antwoorden mogelijk)**

- Sportverenigingen verzorgen vernieuwend sportaanbod
- Sportverenigingen zorgen voor verdieping van het sportaanbod onder schooltijd
- Sportverenigingen zijn voor ons een belangrijke partij om jongeren te stimuleren tot blijvende sportdeelname
- Niet van toepassing
- Andere motieven, namelijk

36. Welke tips en adviezen zou u aan de sportvereniging willen geven om juist de inactieve vmbo leerlingen kennis te laten maken met hun sport?

***37. Werkt uw school sinds de start van het project 'vmbo in beweging' méér samen met commerciële sportinstellingen (bijv. sportscholen, ijsbanen, fitness)?**

- Ja
- Nee

13. Randvoorwaarden

***38. Hoeveel vakleerkrachten verzorgen LO lessen voor het vmbo? Geef aantal.**

Aantal

***39. Hoeveel niet lesgebonden uren zijn er dit schooljaar binnen uw school beschikbaar voor docenten om extra beweeg- en sportaanbod te verzorgen/ organiseren? Geef aantal uren op jaarbasis.**

Aantal uren op jaarbasis

***40. Wordt er op uw school aandacht besteed aan actieve leefstijl van het personeel?**

 Ja Nee

41. Welke personen worden ingezet om bewegings- en sportactiviteiten uit te voeren? (Meerdere antwoorden mogelijk)

	Buiten schooltijd	Binnen schooltijd
Vakdocenten/-leerkracht lichamelijke opvoeding/ bewegingsonderwijs	<input type="checkbox"/>	<input type="checkbox"/>
Aparte coördinator(en) voor sport en bewegen	<input type="checkbox"/>	<input type="checkbox"/>
Docenten/leerkrachten met speciale taak op het gebied van sport en bewegen	<input type="checkbox"/>	<input type="checkbox"/>
Onderwijsassistenten	<input type="checkbox"/>	<input type="checkbox"/>
Medewerkers van buitenschoolse opvang	<input type="checkbox"/>	<input type="checkbox"/>
Professionals van sportverenigingen	<input type="checkbox"/>	<input type="checkbox"/>
Vrijwilligers van sportverenigingen	<input type="checkbox"/>	<input type="checkbox"/>
Leerlingen	<input type="checkbox"/>	<input type="checkbox"/>
Ouders	<input type="checkbox"/>	<input type="checkbox"/>

Anders, namelijk

***42. Maakt uw school gebruik van combinatiefuncties of duale aanstellingen, waarbij u personeel 'deelt' samen met bijvoorbeeld een sportvereniging?**

 Ja Nee Nog niet/ in ontwikkeling

43. Over welke sportfaciliteiten beschikt de school zelf en/of maakt de school in de buurt/wijk gebruik van?**(Meerdere antwoorden mogelijk)**

	Eigen beheer	Maakt de school in de buurt/wijk gebruik van
Gymnastieklokaal	<input type="checkbox"/>	<input type="checkbox"/>
Sporthal	<input type="checkbox"/>	<input type="checkbox"/>
Sportveld	<input type="checkbox"/>	<input type="checkbox"/>
Kunstgrasveld	<input type="checkbox"/>	<input type="checkbox"/>
Atletiekbaan	<input type="checkbox"/>	<input type="checkbox"/>
Tennisbaan	<input type="checkbox"/>	<input type="checkbox"/>
Tennis- en/ of squashhal	<input type="checkbox"/>	<input type="checkbox"/>
IJsbaan	<input type="checkbox"/>	<input type="checkbox"/>
Fitnesscentrum/ sportschool	<input type="checkbox"/>	<input type="checkbox"/>
Zwembad	<input type="checkbox"/>	<input type="checkbox"/>
Klimhal	<input type="checkbox"/>	<input type="checkbox"/>
Skibaan	<input type="checkbox"/>	<input type="checkbox"/>
Golfbaan	<input type="checkbox"/>	<input type="checkbox"/>

Anders, namelijk

14. Ondersteuning

***44. Op welke gebieden zou u behoefte hebben aan ondersteuning bij het voortzetten van het project 'vmbo in beweging'. (Meerdere antwoorden mogelijk)**

- Geen behoefte aan ondersteuning
- Ondersteuning bij de voorlichting van de doelgroep over een actieve leefstijl
- Ondersteuning bij het verbeteren van de samenwerking met andere partners
- Ondersteuning bij het betrekken van leerlingen bij het bedenken, organiseren en uitvoeren van het aanbod
- Informatie over sport en beweegaanbod (projecten en producten)
- Ondersteuning bij het verkrijgen van financiering
- Ondersteuning bij de kwaliteits- en deskundigheidsbevordering betreffende de uitvoering van sport-en beweegaanbod
- Advies bij het opzetten van activiteiten voor de niet-actieve leerlingen
- Advies over het verankeren van de activiteiten
- Advies over het creëren van draagvlak in de school en/of de omgeving van de school
- Ondersteuning bij het in stand houden van het regionale netwerk van scholen
- Ondersteuning bij promotieactiviteiten gericht op de doelgroep
- Ondersteuning bij het opstellen/ evalueren van sport - en beweegbeleid
- Andere ondersteuningsbehoefte, namelijk

17. Toekomst

***47. Worden de sport en beweeg-activiteiten die in het kader van vmbo in beweging zijn opgezet op uw school volgend schooljaar voortgezet?**

- Ja, het extra sport en beweegaanbod bieden we ook volgend jaar aan.
- Ja, naast het bestaande extra sport en beweegaanbod gaan we volgend jaar nog meer sport en beweegactiviteiten aanbieden
- Ja, al gaan we het extra sport en beweegaanbod volgend jaar wel verminderen
- Weten we (nog) niet
- Nee

18.

***48. Wat zijn de redenen om het project 'vmbo in beweging' voort te zetten (meerdere antwoorden mogelijk)**

- Er is sport en beweegaanbod in de omgeving van de school waarvan we gebruik kunnen maken
- Extra sport en beweegaanbod heeft voor leerlingen en de school (grote) voordelen
- Er is geld beschikbaar
- Er is draagvlak bij directie en collega's
- Kwaliteit van het sport en beweegaanbod is voldoende tot goed
- Er wordt voldoende tijd vrijgemaakt om er invulling aan te geven
- Andere reden(en), namelijk

19.

***49. Wat zijn de redenen voor het niet voortzetten van het project ' vmbo in beweging' (meerdere antwoorden mogelijk)**

- Kwaliteit sport en beweegaanbod is onvoldoende
- Er wordt onvoldoende/geen tijd vrijgemaakt om er invulling aan te geven
- Geen geld
- Er is geen sport en beweegaanbod waar we gebruik van kunnen maken
- Voordelen voor leerlingen en school zijn er niet of nauwelijks
- Er is geen draagvlak bij directie en collega's
- Andere redenen(en), namelijk

20. Tips en adviezen

50. Wat zijn volgens u de belangrijkste factoren om extra sport en beweegaanbod binnen en buiten de school te kunnen realiseren. (Maximaal 3 antwoorden mogelijk).

- Goede informatie over sport en beweegaanbod (projecten en producten)
- Sport en beweegcoördinator
- Jongeren actief betrekken bij vormgeving sport en beweegaanbod
- Goede samenwerking met partners
- Draagvlak directie van de school
- Ondersteuning door regiocoach
- Voldoende financiering
- Anders, namelijk

51. Welke opdracht en/of advies zou u aan de landelijk projectleider 'vmbo in beweging' willen geven?

52. Heeft u nog andere opmerkingen/suggesties?

C Instructie bij schoolscan

Mail schoolscan

Beste sport en bewegcoördinator,

hierbij sturen we je de link door die toegang geeft tot de digitale vragenlijst van de schoolscan. Aan jou het verzoek om de vragenlijst in zijn geheel in te vullen en **vóór 31 maart 2012** in te zenden. Inzenden gaat gemakkelijk. Wanneer je alle vragen hebt beantwoord, krijg je een laatste invulscherm met het verzoek om op de knop 'gereed' te klikken. De vragenlijst wordt dan ingestuurd. Het is dan overigens niet meer mogelijk om de antwoorden te wijzigen! Tussentijds kun je nog wel zaken aanpassen. Door op de knop 'vorige' of 'volgende' te klikken kun je heen en terug in de vragenlijst.

Wil je de schoolscan invullen klik dan op de onderstaande link

<https://www.surveymonkey.com/s/QC2NRP2>

Om de antwoorden zo goed mogelijk te kunnen vergelijken hebben we het liefst dat dezelfde persoon als bij de nulmeting de vragenlijst invult (als hij of zij nog betrokken is bij het project).

In de bijlage vindt je nog eens de uitgebreide informatie over de schoolscan en de planning. Mocht je nog vragen of opmerkingen hebben, laat het me dan weten. Succes met het invullen!

Met vriendelijke groet,

<naam regiocoach toevoegen>

<telefoonnummer toevoegen>

D Instructie bij leerlingscan

Mail leerlingenscan

Beste sport en bewegescoördinator,

hierbij sturen we je de link door die toegang geeft tot de digitale vragenlijst van de leerlingenscan van jouw school. Aan jou het verzoek om de vragenlijst door de leerlingen van jouw vmbo school in te laten vullen **vóór 31 maart 2012**.

Het is belangrijk dat dit vóór 31 maart 2012 gebeurt anders worden de gegevens niet meegenomen in het onderzoeksrapport en is het ook niet mogelijk om een factsheet voor de school aan te leveren. Erg jammer natuurlijk want hiermee krijg je ook geen beeld van wat al je inspanningen nu hebben opgeleverd.

Deze leerlingenscan is al eerder op jullie school afgenomen. Voor de betrouwbaarheid van het onderzoek is het raadzaam om bij de leerlingenscan zoveel mogelijk dezelfde leerling groepen te bevragen (qua leerjaar en leerweg) als bij de beginmeting. Dus indien alleen leerlingen uit leerjaar 1 en 2 zijn bevroegd bij de beginmeting, laat de vragenlijst bij de eindmeting dan opnieuw alleen door leerlingen uit leerjaar 1 en 2 invullen.

De vragenlijst is in grote lijnen hetzelfde als bij de 0-meting. Dit omdat er anders geen goede vergelijking kan worden gemaakt tussen beide metingen. We hebben waar mogelijk de opmerkingen en aanbevelingen die we van jullie hebben gekregen verwerkt. Je zult daarom zien dat er enkele aanpassingen gedaan zijn in de vragen en antwoorden.

Voor het goed afnemen van de leerlingenscan zijn de volgende punten van belang:

- De leerlingenscan is een digitale vragenlijst. Je hebt dus voldoende computers nodig met internetverbinding!
- De leerlingenscan bestaat uit maximaal 40 (grotendeels meerkeuzevragen)
- Jongeren zijn ongeveer 20 minuten bezig met het invullen van de leerlingenscan.
- Op dezelfde computer kun je meerder keren de leerlingenscan invullen door de link opnieuw te openen. Elke leerling mag de enquête echter maar één keer invullen.
- Voorafgaand aan het invullen van de leerlingenscan is het van belang om de jongeren de volgende punten mee te geven als instructie:

- ✓ *Het is belangrijk dat je alle vragen **eerlijk** beantwoordt. Er is geen goed of fout antwoord. Het gaat om jouw mening. Dit is geen toets!*
- ✓ ***Lees** elke vraag **goed** door, maar denk er niet te lang over na. Kies het antwoord dat het beste bij jou past en kruis het hokje aan.*
- ✓ *Je kunt steeds **één antwoord** per vraag geven tenzij anders vermeld.*
- ✓ *Als je een vraag niet goed begrijpt, vraag dan aan mij als docent om uitleg.*
- ✓ *Vul de vragenlijst helemaal **alleen** in en overleg niet met je buurvrouw of buurman.*
- ✓ *Op de vragenlijst staat niet je naam. Niemand zal er achter komen welke antwoorden van jou waren (**Anoniem**).*
- ✓ *Als je de vragenlijst hebt ingezonden kun je hem niet meer wijzigen. Door op de knop 'vorige' of 'volgende' te klikken kun je heen en terug in de vragenlijst.*

In 2010 is een dergelijke 'leerlingenscan' onder alle leerlingen uitgevoerd van alle 78 participerende vmbo scholen met een respons van 27.000. Het is belangrijk dat we opnieuw een zo hoog mogelijke respons krijgen, zodat er door TNO ook duidelijke uitspraken kunnen worden gedaan als het gaat over de mogelijke veranderingen in het behalen van beweeggedrag op leerlingniveau.

Wil je de leerlingenscan laten invullen door de leerlingen van jouw school, maak dan gebruik van de onderstaande link

<invoegen link leerlingenscan van de school>

In de bijlage vindt je nog eens de uitgebreide informatie over de leerlingenscan en de planning. Mocht je nog vragen of opmerkingen hebben, laat het me dan weten. Succes!

Met vriendelijke groet,

<naam regiocoach toevoegen>

<telefoonnummer toevoegen>

E Tabellen met aantal respondenten behorende bij tabellen uit 2a t/m 2d, tabel 3a en 3b, en tabel 4a en 4b

Tabel 2a.1. Aantal respondenten per cel behorende bij tabel 2a (uitsplitsing naar leerjaar).

Meting	Alle respondenten		Leerjaar 1		Leerjaar 2		Leerjaar 3		Leerjaar 4	
	1	2	1	2	1	2	1	2	1	2
Normactieven (%) ¹	26446	17902	7207	5220	6863	4808	7402	4934	4974	2929
Frequentie actief transport	26009	17610	7106	5146	6751	4750	7279	4848	4873	2866
5 keer per week actief transport (%)	26009	17610	7106	5146	6751	4750	7279	4848	4873	2866
Lid van sportvereniging of sportschool (%)	26100	17647	7113	5153	6763	4754	7313	4854	4911	2886
Gemiddelde beweegtijd per week binnen verenigingsverband (sportvereniging of sportschool)	16914 (324 missing)	11408 (195 missing)	4898 (54 missing)	3494 (51 missing)	4424 (80 missing)	3104 (42 missing)	4592 (92 missing)	3105 (55 missing)	3000 (98 missing)	1705 (47 missing)
Gemiddelde TV tijd per week	25637	17440	6974	5092	6660	4709	7196	4789	4807	2850
Gemiddelde computertijd per week	25586	17411	6958	5085	6643	4705	7187	4774	4798	2847
Norm sedentair gedrag (%) ²	25606	17427	6967	5090	6649	4706	7190	4782	4800	2849

Tabel 2b.1. Aantal respondenten per cel behorende bij tabel 2b (uitsplitsing naar opleidingsniveau)

Meting	Alle respondenten		Beroepsgericht		Kaderberoepsgericht		Gemengd		Theoretisch	
	1	2	1	2	1	2	1	2	1	2
N										
Normactieven (%) ¹	26446	17902	6130	3805	7761	4770	2715	1798	9840	7518
Frequentie actief transport	26009	17610	5999	3732	7638	4706	2669	1753	9703	7419
5 keer per week actief transport (%)	26009	17610	5999	3732	7638	4706	2669	1753	9703	7419
Lid van sportvereniging of sportschool (%)	26100	17647	6019	3744	7669	4702	2672	1756	9740	7445
Gemiddelde beweegtijd per week binnen verenigingsverband (sportvereniging of sportschool)	16914 (324 missing)	11408 (195 missing)	3363 (66 missing)	2004 (45 missing)	4843 (112 missing)	2958 (51 missing)	1839 (33 missing)	1233 (17 missing)	6869 (113 missing)	5213 (82 missing)
Gemiddelde TV tijd per week	25637	17440	5878	3684	7550	4660	2622	1727	9587	7369
Gemiddelde computertijd per week	25586	17411	5856	3674	7539	4665	2614	1725	9577	7357
Norm sedentair gedrag (%) ²	25606	17427	5863	3681	7542	4657	2619	1725	9582	7364

Tabel 2c.1. Aantal respondenten per cel behorende bij tabel 2c (uitsplitsing naar leeftijdsgroep)

Meting	Alle respondenten		13 jaar en jonger		14 jaar		15 jaar		16 jaar en ouder	
	1	2	1	2	1	2	1	2	1	2
N										
Normactieven (%) ¹	26446	17902	9000	6153	6648	4696	6278	4011	4101	2753
Frequentie actief transport	26009	17610	8871	6087	6562	4628	6169	3946	4030	2702
5 keer per week actief transport (%)	26009	17610	8871	6087	6562	4628	6169	3946	4030	2702
Lid van sportvereniging of sportschool (%)	26100	17647	8882	6079	6577	4639	6202	3950	4052	2717
Gemiddelde beweegtijd per week binnen verenigingsverband (sportvereniging of sportschool)	16914 (324 missing)	11408 (195 missing)	6224 (84 missing)	4250 (55 missing)	4270 (66 missing)	2995 (45 missing)	3931 (90 missing)	2476 (54 missing)	2260 (79 missing)	1518 (40 missing)
Gemiddelde TV tijd per week	25637	17440	8724	6014	6470	4587	6099	3899	3969	2688
Gemiddelde computertijd per week	25586	17411	8709	6008	6452	4578	6088	3888	3963	2685
Norm sedentair gedrag (%) ²	25606	17427	8717	6012	6462	4581	6089	3895	3964	2687

Tabel 2d.1. Aantal respondenten per cel behorende bij tabel 2d (uitsplitsing naar geslacht en land van herkomst)

Meting	Alle respondenten		Autochtone jongens		Autochtone meisjes		Allochtone jongens		Allochtone meisjes	
	1	2	1	2	1	2	1	2	1	2
N										
Normactieven (%) ¹	26446	17902	9774	6540	9419	6536	3562	2441	3612	2374
Frequentie actief transport	26009	17610	9660	6466	9305	6440	3488	2378	3556	2326
5 keer per week actief transport (%)	26009	17610	9660	6466	9305	6440	3488	2378	3556	2326
Lid van sportvereniging of sportschool (%)	26100	17647	9700	6477	9323	6440	3510	2395	3567	2335
Gemiddelde beweegtijd per week binnen verenigingsverband (sportvereniging of sportschool)	16914 (324 missing)	11408 (195 missing)	6809 (105 missing)	4582 (72 missing)	6489 (121 missing)	4396 (66 missing)	2222 (39 missing)	1520 (27 missing)	1394 (59 missing)	910 (30 missing)
Gemiddelde TV tijd per week	25637	17440	9519	6402	9178	6370	3433	2364	3507	2304
Gemiddelde computertijd per week	25586	17411	9502	6390	9163	6364	3420	2357	3501	2300
Norm sedentair gedrag (%) ²	25606	17427	9508	6399	9169	6365	3427	2361	3502	2302

Tabel 3a.1. Aantal respondenten per cel behorende bij tabel 3a (uitsplitsing naar normactief en niet-normactief)

Stellingen	N		Alle respondenten (%)		Niet normactief (%)		Normactief (%)	
	1	2	1	2	1	2	1	2
N	26446	17902	26446	17902	15437	8144	11009	9758
Ik vind de gymlessen op mijn school leuk	25528	17393	25528	17393	14594	7676	10934	9717
Ik zou vaker gymles willen hebben	25528	17393	25528	17393	14594	7676	10934	9717

Tabel 3b.1. Aantal respondenten per cel behorende bij tabel 3a (uitsplitsing naar autochtone jongens, allochtone jongens, autochtone meisjes en allochtone meisjes)

Stellingen	N		Autochtone jongens		Autochtone meisjes		Allochtone jongens		Allochtone meisjes	
	1	2	1	2	1	2	1	2	1	2
N	26446	17902	9774	6540	9410	6536	3562	2441	3612	2374
Ik vind de gymlessen op mijn school leuk	25528	17393	9483	6378	9146	6361	3414	2356	3485	2298
Ik zou vaker gymles willen hebben	25528	17393	9483	6378	9146	6361	3414	2356	3485	2298

Tabel 4a.1. Aantal respondenten per cel behorende bij tabel 4a (uitsplitsing naar normactieve en niet-normactieve leerlingen)

Stellingen	N		Alle respondenten (%)		Niet normactief (%)		Normactief (%)	
	1	2	1	2	1	2	1	2
N	26446	17902	26446	17902	15437	8144	11009	9758
Organiseert jouw school extra sport- en beweegactiviteiten buiten de gymlessen om?	25434	17382	25434	17382	14549	7672	10885	9710
Ik vind deze extra sport- en beweegactiviteiten leuk	19195	13964	19195	13964	10810	5986	8385	7978
Als mijn school extra sport- en beweegactiviteiten organiseert of zou organiseren, doe ik mee	25410	3455	25410	3455	14531	1702	10879	1753
Extra sport- en beweegactiviteiten zouden vaker georganiseerd moeten worden	25410	17357	25410	17357	14531	7663	10879	9694

Tabel 4b.1. Aantal respondenten per cel behorende bij tabel 4b (uitsplitsing naar autochtone jongens, allochtone jongens, autochtone meisjes en allochtone meisjes)

Stellingen	N		Autochtone jongens		Autochtone meisjes		Allochtone jongens		Allochtone meisjes	
	1	2	1	2	1	2	1	2	1	2
N	26446	17902	9774	6540	9410	6536	3562	2441	3612	2374
Organiseert jouw school extra sport- en beweegactiviteiten buiten de gymlessen om?	25434	17382	9447	6375	9109	6356	3407	2355	3471	2296
Ik vind deze extra sport- en beweegactiviteiten leuk	19195	13964	7187	5202	6905	5171	2546	1807	2557	1784
Als mijn school extra sport- en beweegactiviteiten organiseert of zou organiseren, doe ik mee	25410	3455	9440	1187	9105	1199	3400	555	3465	514
Extra sport- en beweegactiviteiten zouden vaker georganiseerd moeten worden	25410	17357	9440	6365	9105	6349	3400	2350	3465	2293